



Соціально-економічний розвиток України

за січень-травень 2013 року



Державна служба статистики України



Зміст

	Стор.
Основні макроекономічні показники	3
Валовий внутрішній продукт	4
Структура випуску у ринкових цінах	6
Структура валової доданої вартості	7
Зміни споживчих цін та цін виробників	8
Промислове виробництво	9
Виробництво продукції сільського господарства	10
Капітальні інвестиції	13
Прямі іноземні інвестиції	14
Зовнішня торгівля	15
Ринок праці	18
Доходи населення.....	19
Субсидії	26
Забезпеченість житлом	27
Прийняття (введення) в експлуатацію житла	28
Населення	29



Основні макроекономічні показники за січень–травень 2013 року

3

До відповідного
періоду
попереднього
року

Реальний ВВП (І квартал 2013р.)



1,1%

Обсяг промислової продукції



5,2%

Валова продукція сільського господарства



5,1%

Капітальні інвестиції (січень–березень 2013р.)



3,0%

Експорт товарів та послуг (І квартал 2013р.)



1,3%

Імпорт товарів та послуг (І квартал 2013р.)



6,4%

Оборот роздрібної торгівлі



11,6%

Реальний наявний дохід населення (І квартал 2013р.)



7,6%

Реальна заробітна плата



9,8%

Травень до
грудня
попереднього
року

Індекс цін виробників промислової продукції



6,6%

Індекс споживчих цін



0,2%



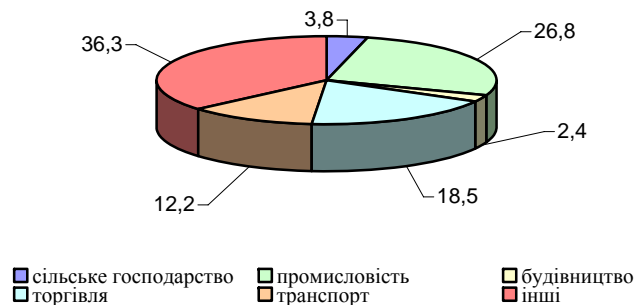
Валовий внутрішній продукт (ВВП)

4

ВВП України

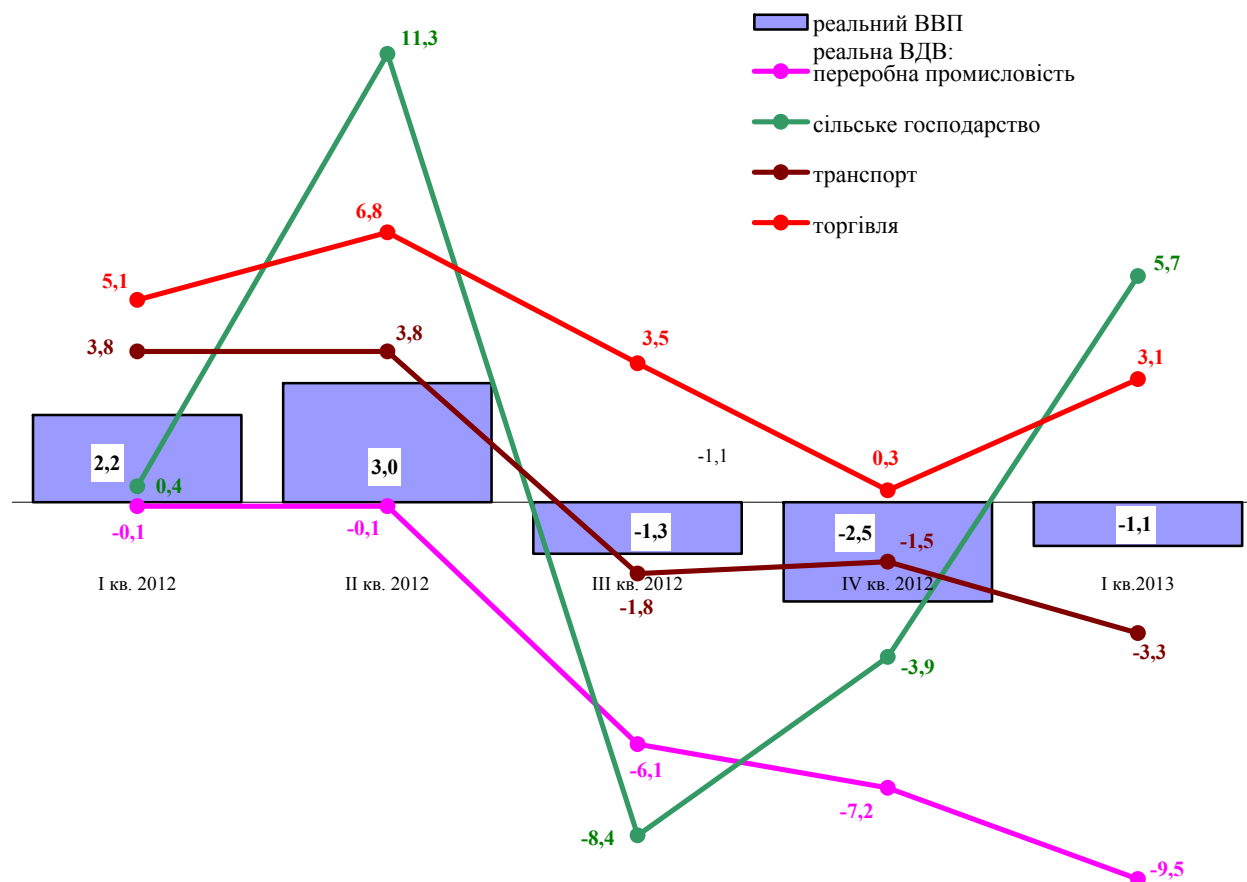
	Млрд.грн.	У постійних цінах 2007 року, відсотків до відповідного періоду попереднього року	
		зміна обсягу	зміна дефлятора
2002	225,8	5,2	5,1
2003	267,3	9,5	8,1
2004	345,1	12,1	15,1
2005	441,5	3,0	24,2
2006	544,2	7,4	14,7
2007	720,7	7,6	23,1
2008	948,1	2,3	28,6
2009	913,3	-14,8	13,0
2010	1082,6	4,1	13,8
2011	1302,1	5,2	14,3
2012	1408,9	0,2	8,0
I квартал	301,6	-1,1	3,9

Структура валової доданої вартості
за I квартал 2013 рік, %



Номінальний ВВП за I квартал 2013 рік склав 302 млрд. грн.

Приріст, зниження (–) до відповідного періоду
попереднього року (у постійних цінах 2007 року), %

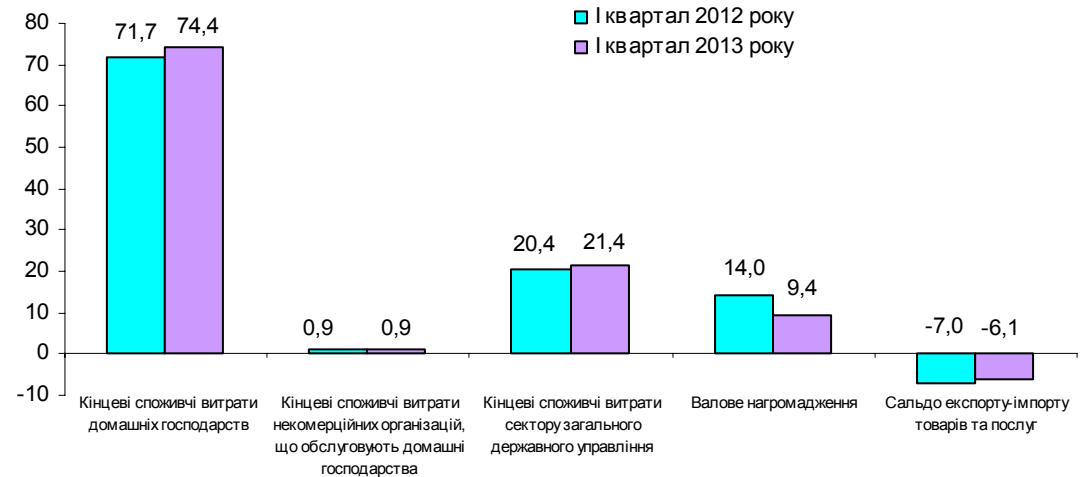




ВВП за категоріями кінцевого використання за I квартал 2013 року

	У фактичних цінах	У постійних цінах 2007 року, відсотків до відповідного кварталу попереднього року	
	млн.грн.	зміна обсягу	зміна дефлятора
Валовий внутрішній продукт	301598	-1,1	3,9
Кінцеві споживчі витрати	291388	4,0	2,6
домашніх господарств	224315	4,5	2,0
некомерційних організацій, що обслуговують домашні господарства	2568	-4,9	6,2
сектору загального державного управління	64505	2,1	5,4
Валове нагромадження	28490	-27,2	-4,6
валове нагромадження основного капіталу	51293	4,0	2,4
зміна запасів матеріальних оборотних коштів	-22894	x	x
придбання за виключенням вибуття цінностей	91	-49,3	3,8
Сальдо експорту-імпорту товарів і послуг	-18280	x	x
експорт товарів і послуг	162250	-6,8	5,0
імпорт товарів і послуг (-)	180530	-4,6	1,5

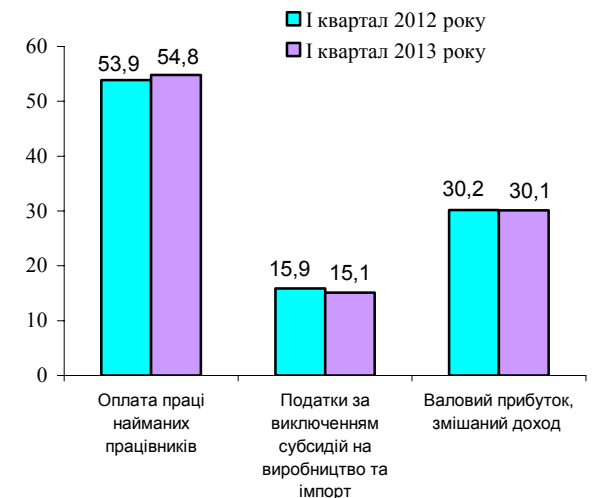
Структура ВВП за категоріями кінцевого використання, %



ВВП за категоріями доходу за I квартал 2013 року

	Млн. грн.	Відсотків до підсумку
Валовий внутрішній продукт	301598	100,0
Оплата праці найманих працівників	165337	54,8
Податки за виключенням субсидій на виробництво та імпорт	45367	15,1
Валовий прибуток, змішаний дохід	90894	30,1

Структура ВВП за категоріями доходу, %

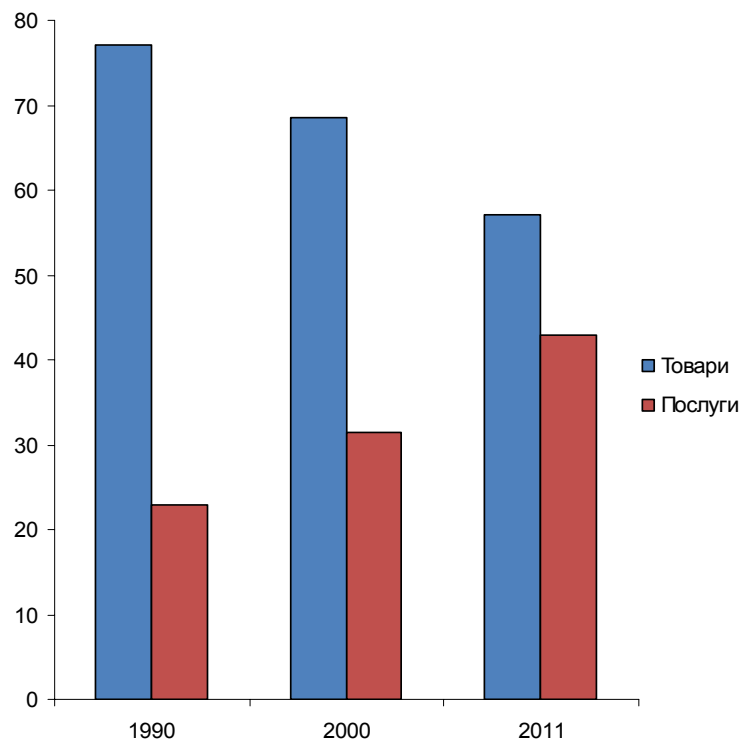




Структура випуску у ринкових цінах, %

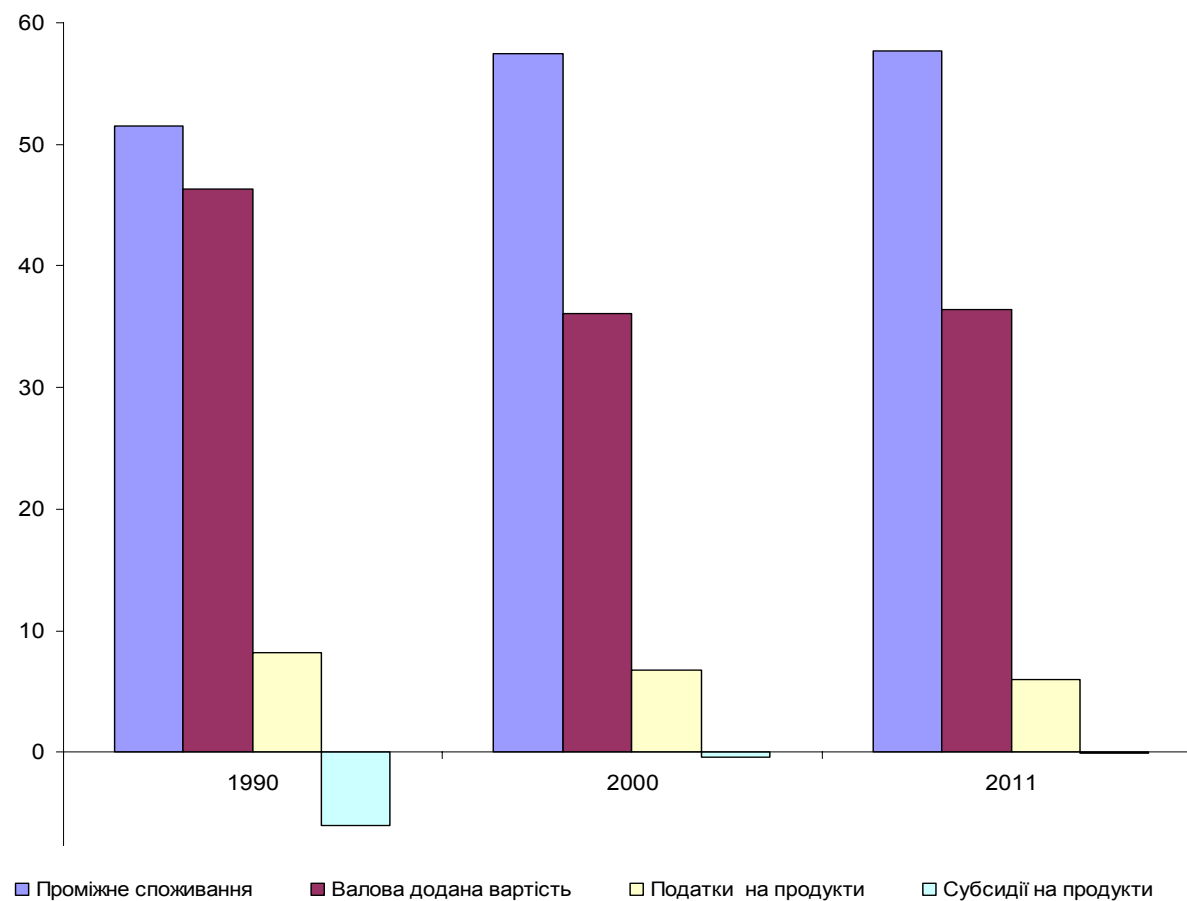
	1990	2000	2011
Проміжне споживання	51,5	57,5	57,7
Валова додана вартість	46,3	36,1	36,4
Податки на продукти	8,2	6,8	6,0
Субсидії на продукти	-6,0	-0,4	-0,1
Всього	100,0	100,0	100,0

Виробництво товарів та послуг, %



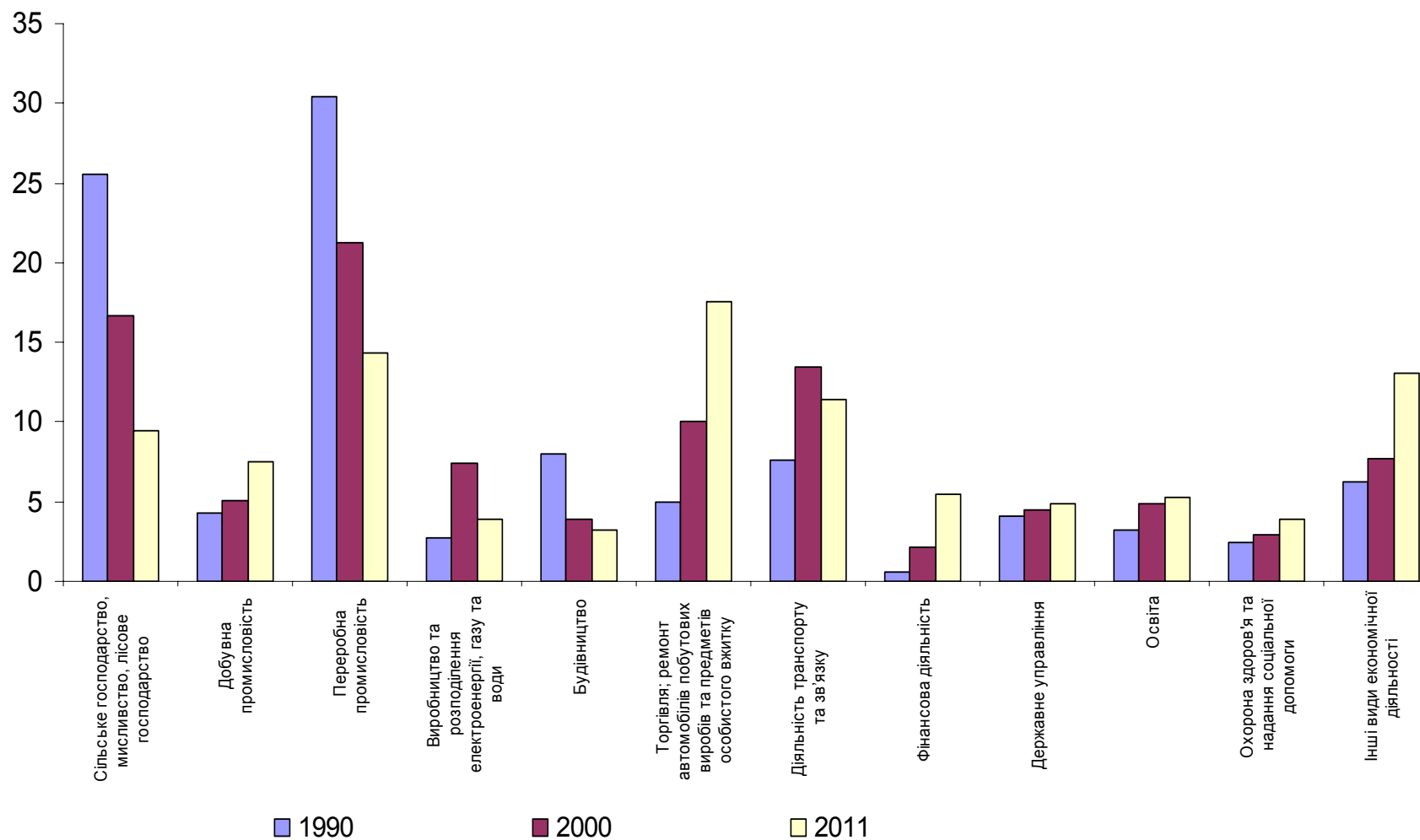
Випуск у ринкових цінах за 2011 рік склав 3,1 трлн.грн.

Структура випуску у ринкових цінах, %





Структура валової доданої вартості за видами економічної діяльності, %





Зміни споживчих цін та цін виробників

8

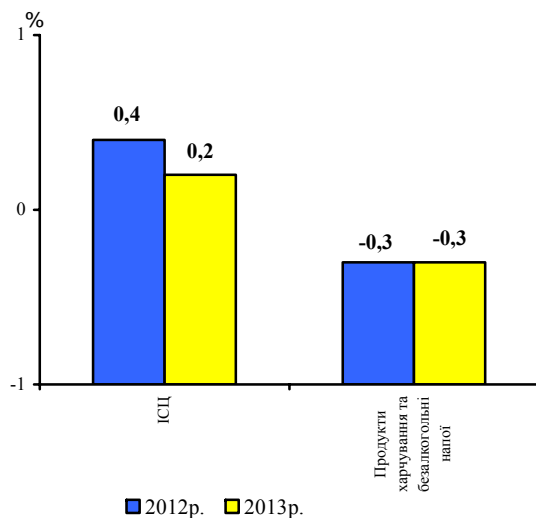
Зміни споживчих цін

(грудень до грудня попереднього року, %)

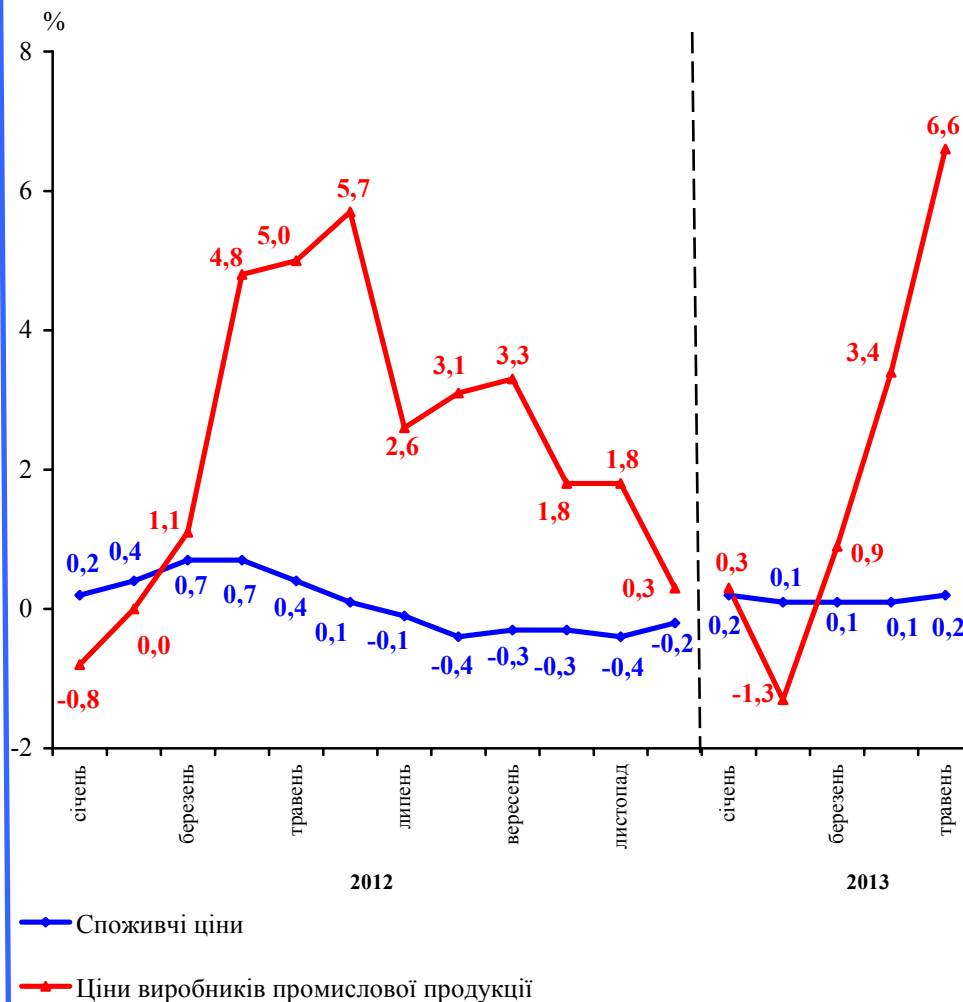
2007	16,6
2008	22,3
2009	12,3
2010	9,1
2011	4,6
2012	-0,2
січень–травень 2013	0,2

Зміни споживчих цін

(травень до грудня попереднього року, %)



(до грудня попереднього року)



Зміни цін виробників

промислової продукції

(грудень до грудня попереднього року, %)

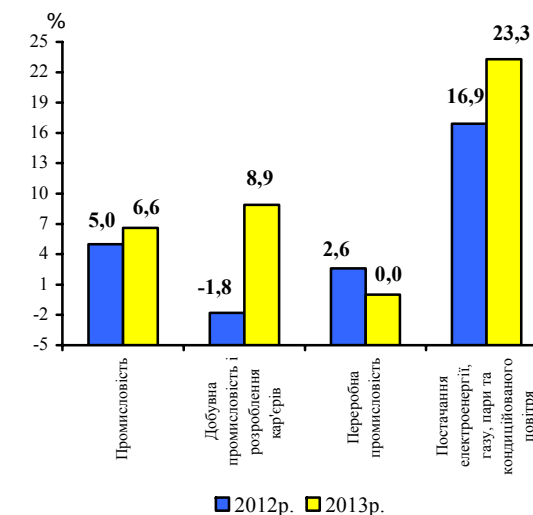
2007	23,3
2008	23,0
2009	14,3
2010	18,7
2011	14,2
2012	0,3
січень–травень 2013	6,6

Зміни цін виробників промислової

продукції за основними видами

промислової діяльності

(травень до грудня попереднього року)





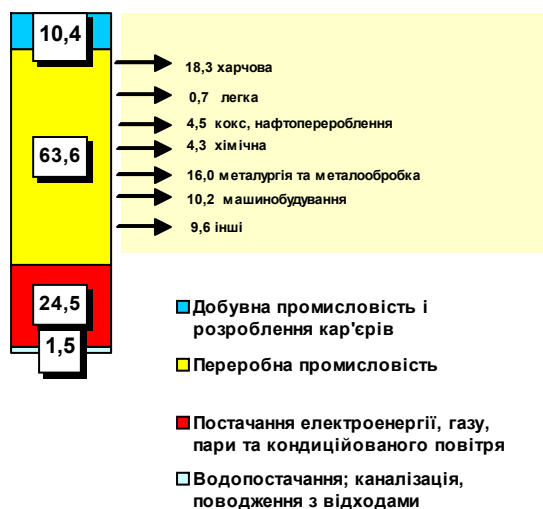
Промислове виробництво

9

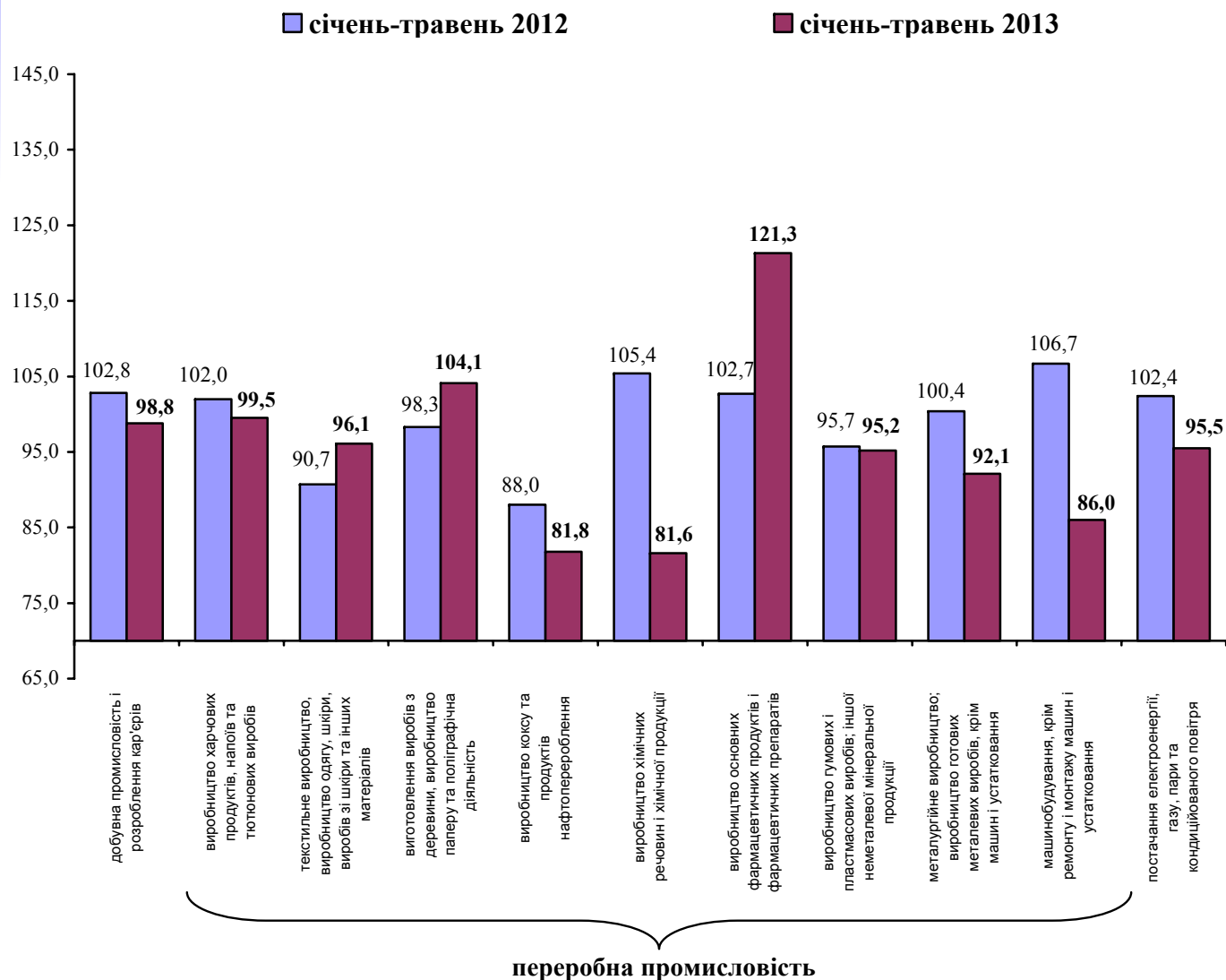
Індекси промислової продукції, %

	Травень 2013 до квітня 2013	Травень 2013 до травня 2012	Січень–травень 2013 до січня–травня 2012
Промисловість	94,4	90,7	94,8
Добувна промисловість і розроблення кар'єрів	99,5	96,0	98,8
Переробна промисловість	93,3	87,3	92,7
Постачання електроенергії, газу, пари та кондиційованого повітря	88,4	96,2	95,5

Структура реалізованої промислової продукції у 2012 році, %



Індекси промислової продукції за видами діяльності до відповідного періоду попереднього року, %





Виробництво продукції сільського господарства

10

Темпи зростання, %

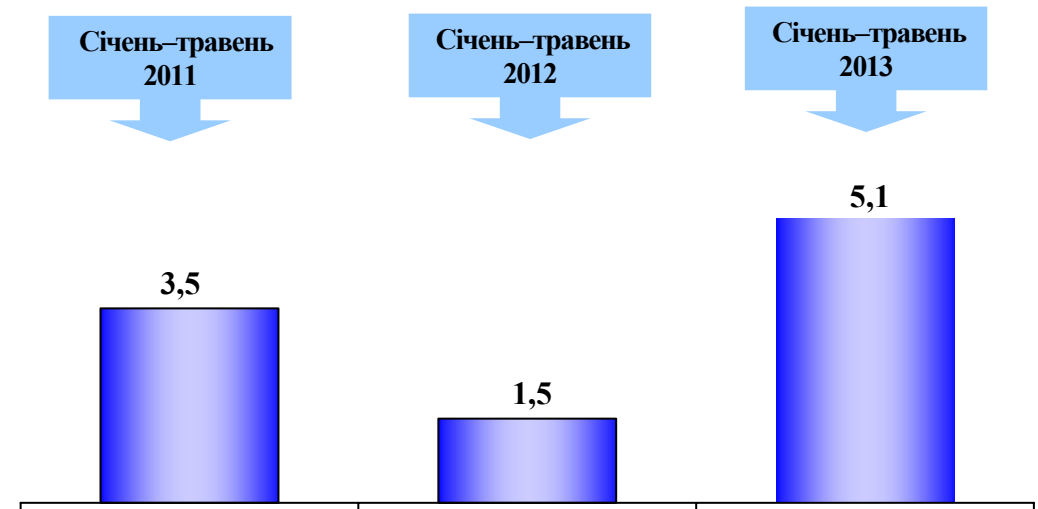
	До попереднього року	До 1990 року
1991	86,8	86,8
1992	91,7	79,6
1993	101,5	80,8
1994	83,5	67,5
1995	96,4	65,0
1996	90,5	58,9
1997	98,2	57,8
1998	90,4	52,2
1999	93,1	48,6
2000	109,8	53,4
2001	110,2	58,9
2002	101,2	59,6
2003	89,0	53,0
2004	119,7	63,5
2005	100,1	63,5
2006	102,5	65,1
2007	93,5	60,9
2008	117,1	71,3
2009	98,2	70,0
2010	98,5	68,9
2011	119,9	82,6
2012	95,5	79,0
січень–травень 2013	105,1	x

До відповідного періоду попереднього року
(наростаючим підсумком)



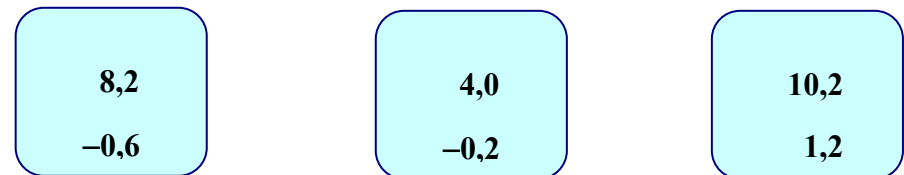
Обсяг продукції сільського господарства у фактичних цінах за січень–травень 2013 року становив 45,7 млрд.грн. (січень–травень 2012 року – 41,8 млрд.грн.)

Приріст, зниження (–) до відповідного періоду попереднього року, %



За категоріями господарств

сільськогосподарські
підприємства
господарства населення

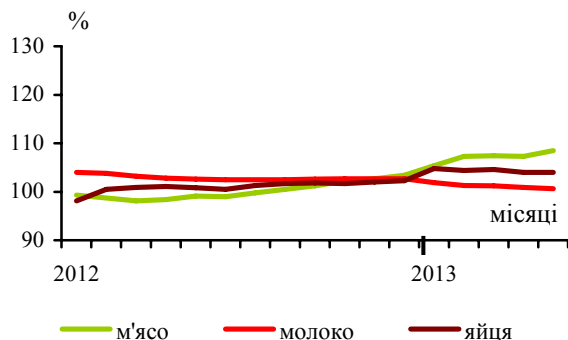




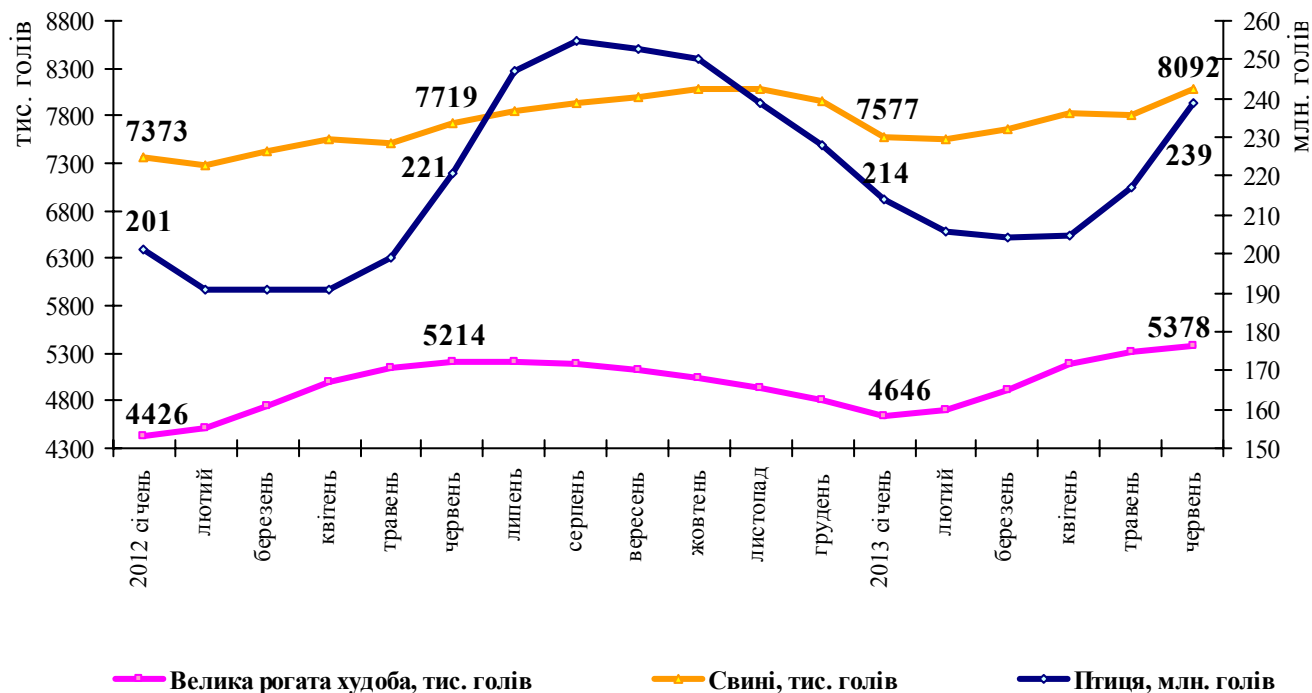
Виробництво основних видів продукції тваринництва

	М'ясо (у живій вазі), млн.т	Молоко, млн.т	Яйця, млрд. шт.
1990	6,4	24,5	16,3
1995	3,6	17,3	9,4
2000	2,6	12,7	8,8
2001	2,3	13,4	9,7
2002	2,5	14,1	11,3
2003	2,6	13,7	11,5
2004	2,4	13,7	12,0
2005	2,4	13,7	13,0
2006	2,6	13,3	14,2
2007	2,8	12,3	14,1
2008	2,7	11,8	15,0
2009	2,7	11,6	15,9
2010	2,9	11,2	17,1
2011	3,0	11,1	18,7
2012	3,1	11,4	19,1
січень– травень 2013	1,3	4,3	8,2

До відповідного періоду попереднього року
(наростаючим підсумком)



Поголів'я основних видів худоби та птиці (на початок місяця)



Приріст, зниження (–) виробництва основних видів продукції тваринництва за січень–травень (до відповідного періоду попереднього року), %

	2011	2012	2013
М'ясо (у живій вазі)	6,6	–0,9	8,5
Молоко	–2,1	2,6	0,6
Яйця	13,8	0,8	4,0



Виробництво основних сільськогосподарських культур, млн.т

	2000	2010	2011	2012
Зернові культури ¹	24,5	39,3	56,7	46,2
Цукрові буряки (фабричні)	13,2	13,7	18,7	18,4
Соняшник на зерно ¹	3,5	6,8	8,7	8,4
Картопля	19,8	18,7	24,2	23,3
Овочі	5,8	8,1	9,8	10,0

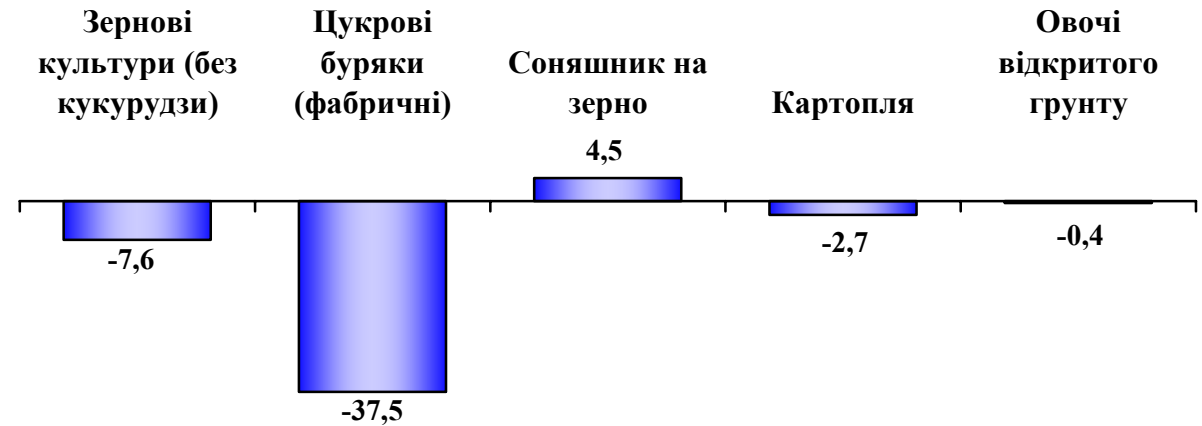
Урожайність, ц з 1 га

	2000	2010	2011	2012
Зернові культури ¹	19,4	26,9	37,0	31,2
Цукрові буряки (фабричні)	176,7	279,5	363,3	410,8
Соняшник на зерно ¹	12,2	15,0	18,4	16,5
Картопля	121,6	132,5	168,0	161,0
Овочі	112,3	173,6	195,0	199,2

¹ У вазі після доробки.

Станом на 3 червня 2013 року ярі культури (включаючи пересів по загиблих озимих та багаторічних травах) посіяно на площі 17,8 млн.га, з них у сільськогосподарських підприємствах – на 11,9 млн.га (66,9%), у господарствах населення – на 5,9 млн.га (33,1%)

Приріст, зниження (–) площ посівів ярих культур по ярому клину (до відповідної дати попереднього року), %



Площа посіву, тис.га
у тому числі
сільськогосподарські підприємства
господарства населення

3346,2

291,3

4663,6

1381,0

475,6

1939,4

230,9

3741,3

30,0

34,7

1406,8

60,4

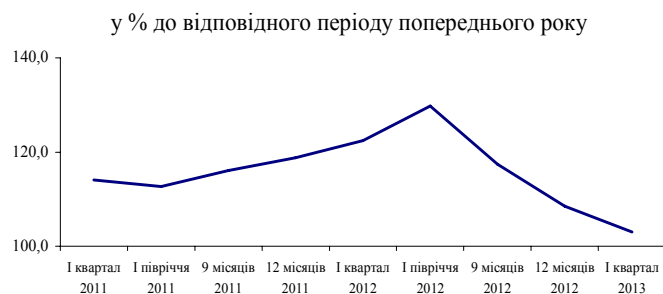
922,3

1351,0

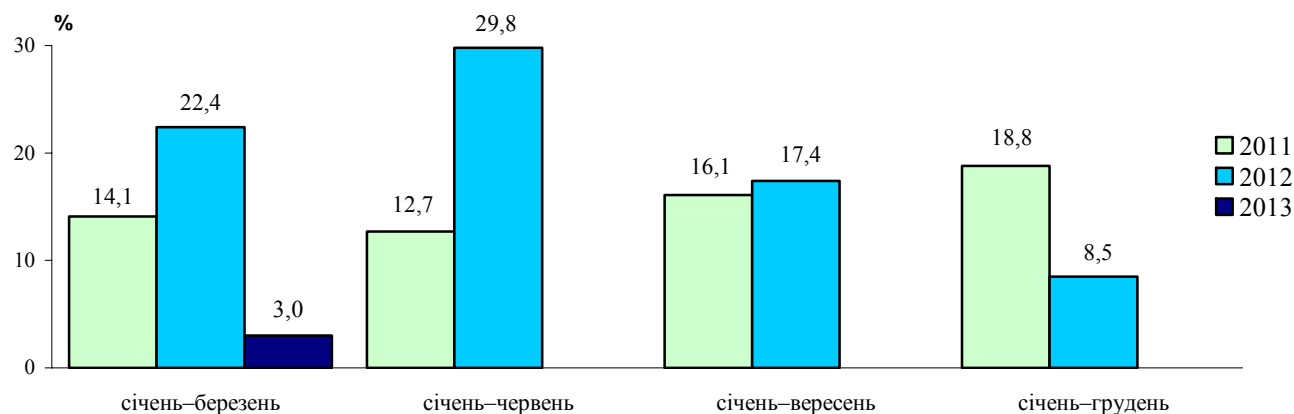
440,9



	Млн.грн.	У % до відповідного періоду попереднього року
2011		
січень–березень	34497,6	114,1
січень–червень	80431,3	112,7
січень–вересень	143113,5	116,1
січень–грудень	230001,2	118,8
2012		
січень–березень	48123,0	122,4
січень–червень	112221,3	129,8
січень–вересень	177459,8	117,4
січень–грудень	263727,7	108,5
2013		
січень–березень	51943,5	103,0

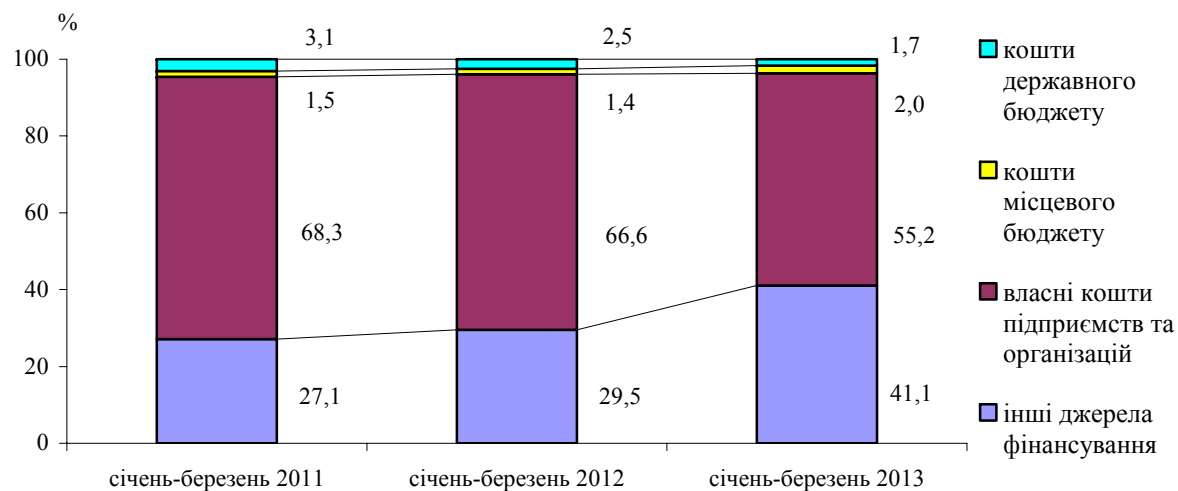


Приріст, зменшення (-)
до відповідного періоду попереднього року, у %



Структура за джерелами фінансування

(у % до загального обсягу)





Приріст прямих інвестицій (акціонерного капіталу)

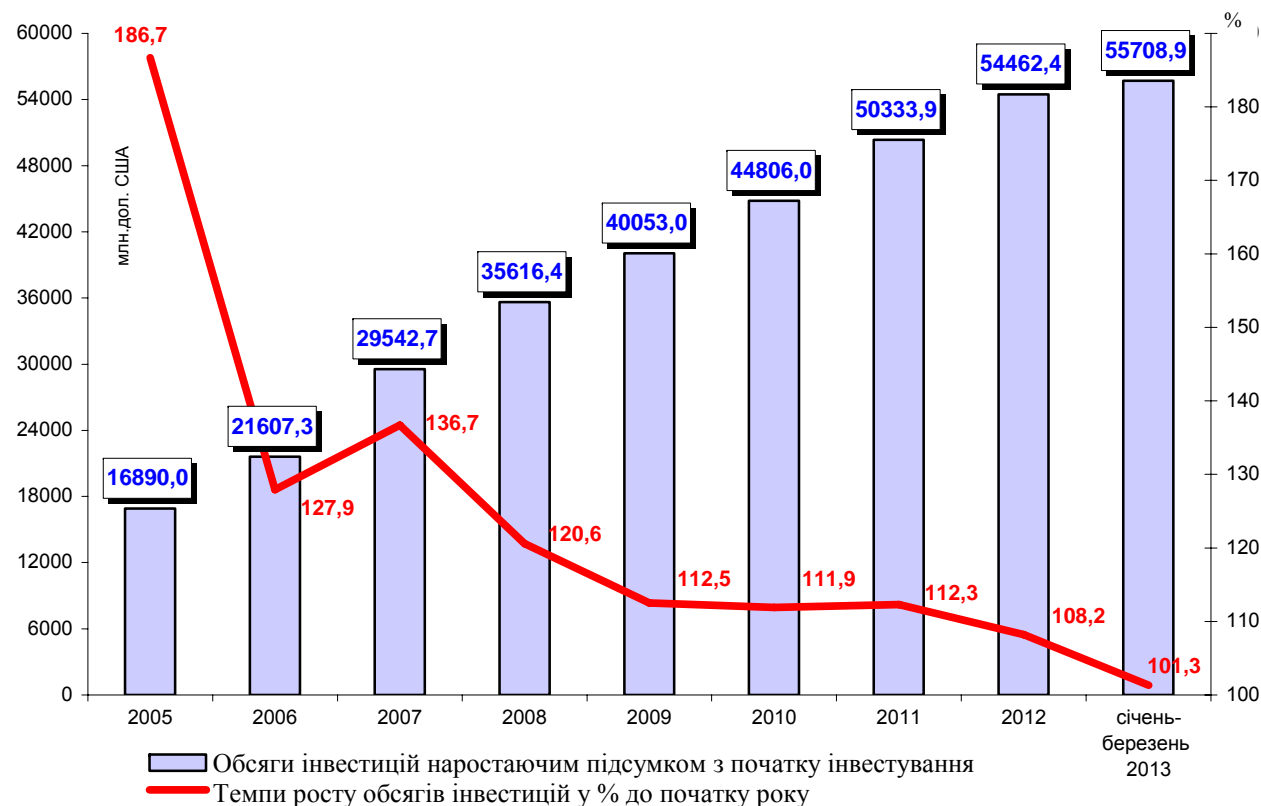
	Млн.дол. США	У % до відповідного періоду попереднього року
1995	413,4	85,5
2000	593,2	125,9
2005	7843,1	348,2
2006	4717,3	60,1
2007	7935,4	168,2
2008	6073,7	76,5
2009	4436,6	73,0
2010	4753,0	107,1
2011	5527,9	116,3
2012	4128,5	74,7
січень– березень 2013	736,6	87,0

Прямі інвестиції на одну особу населення

(дол. США, наростаючим підсумком)

2005	359,9
2006	463,6
2007	637,7
2008	773,0
2009	873,1
2010	980,6
2011	1105,6
2012	1199,3
січень–березень 2013	1226,7

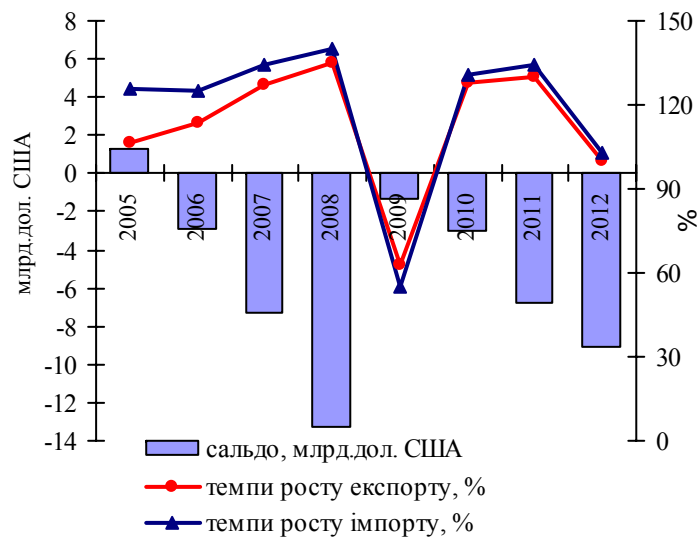
Приріст прямих інвестицій (акціонерного капіталу) за січень–березень 2013 року склав 736,6 млн.дол. США (торік – 846,9 млн.дол.).



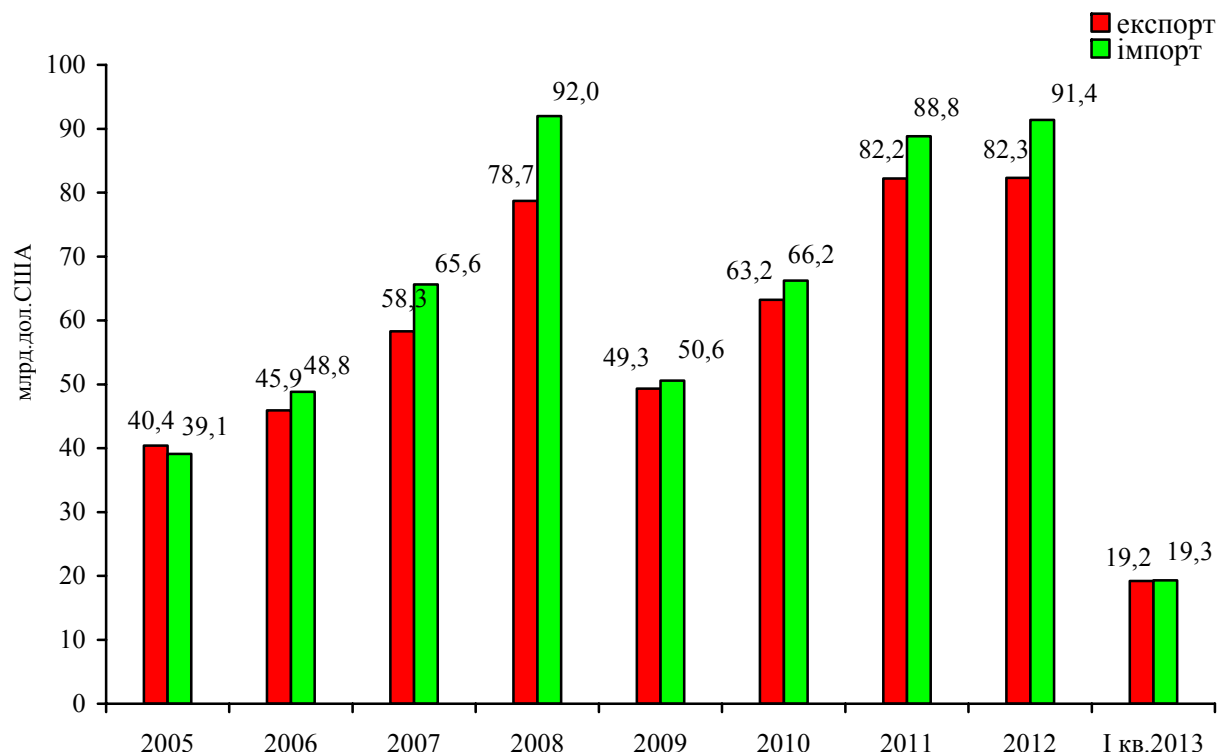
Найбільші країни-інвестори на 1 квітня 2013 року Кіпр – 17692,2 млн.дол. (31,8%), Німеччина – 6124,0 млн.дол. (11,0%), Нідерланди – 5260,8 млн.дол. (9,4%), Російська Федерація – 3814,8 млн.дол. (6,8%).



Темпи зростання (зменшення) обсягів торгівлі товарами і послугами до попереднього періоду, %			Сальдо, млн.дол. США
	експорт	імпорт	
2005	106,3	125,8	1291,8
2006	113,7	124,8	−2884,5
2007	127,2	134,5	−7263,6
2008	134,9	140,3	−13294,7
2009	62,6	55,0	−1312,6
2010	128,1	130,8	−3025,3
2011	130,1	134,2	−6657,0
2012	100,2	102,8	−9027,0
I квартал 2013	98,7	93,6	−125,8



Динаміка обсягів експорту–імпорту товарів і послуг



Приріст (зменшення) обсягів торгівлі товарами і послугами до попереднього періоду, %

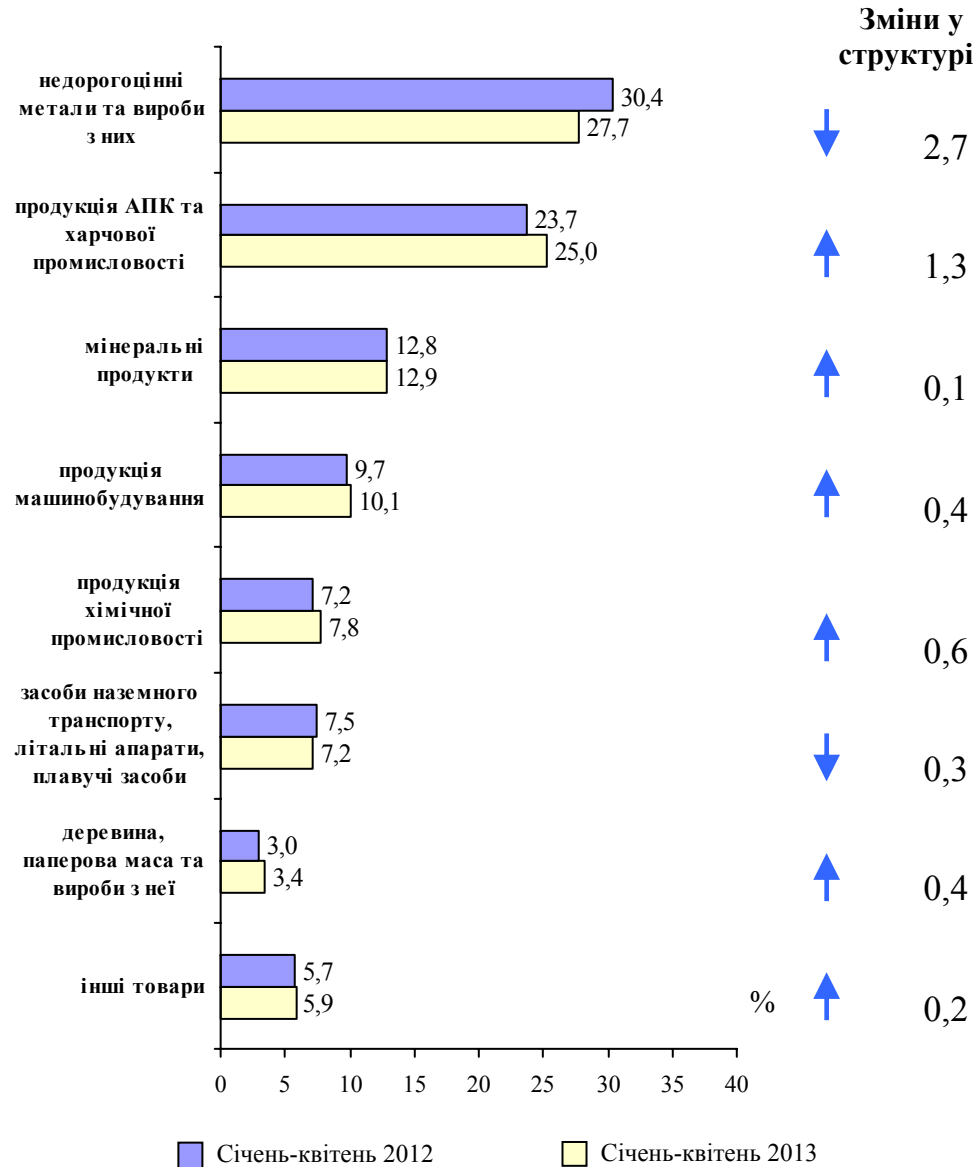
експорт	+6,3	+13,7	+27,2	+34,9	-37,4	+28,1	+30,1	+0,2	-1,3
імпорт	+25,8	+24,8	+34,5	+40,3	-45,0	+30,8	+34,2	+2,8	-6,4

Питома вага товарів у загальному обсязі, %

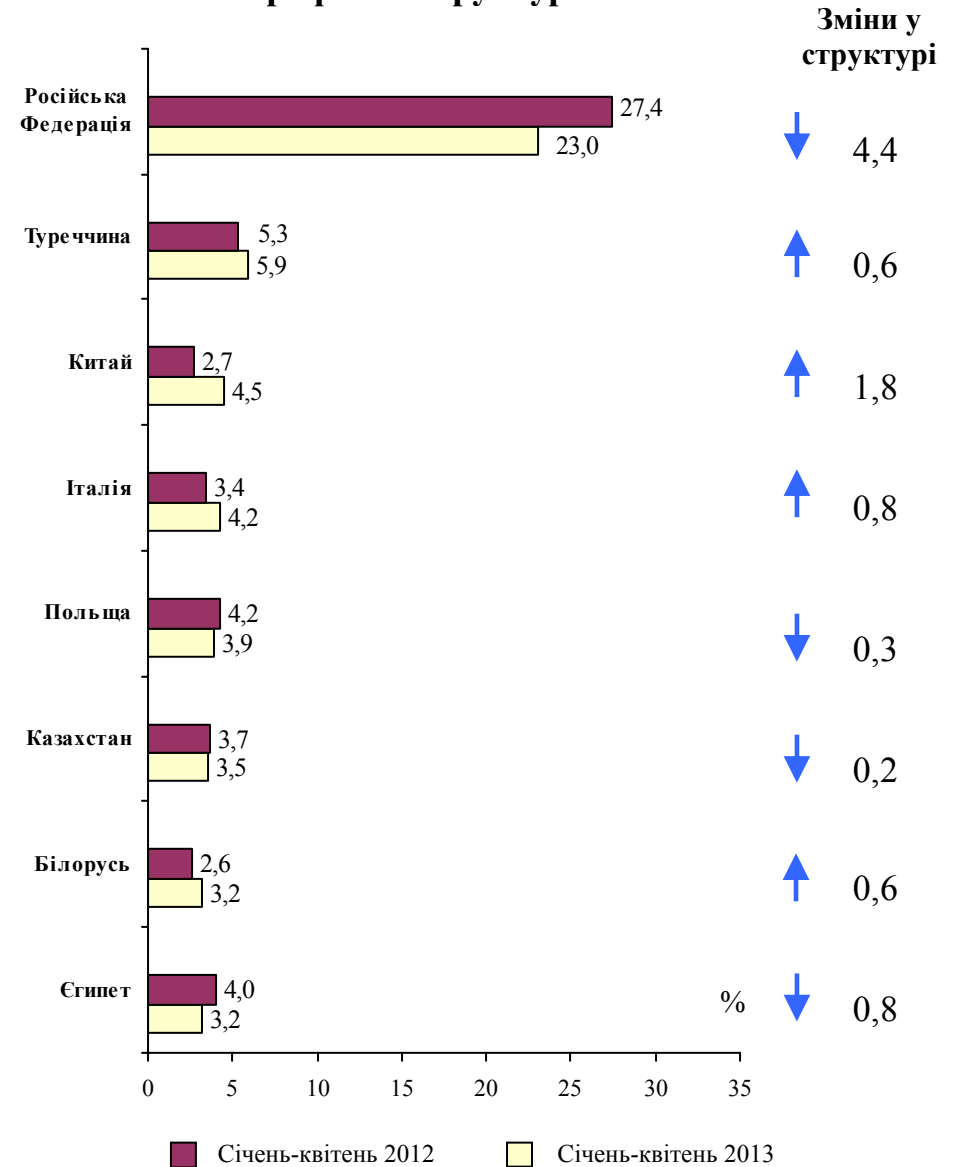
експорт	84,8	83,6	84,5	85,1	80,5	81,4	83,2	83,6	82,9
імпорт	92,5	92,4	92,4	93,0	89,8	91,8	93,0	92,7	92,6



Товарна структура



Географічна структура

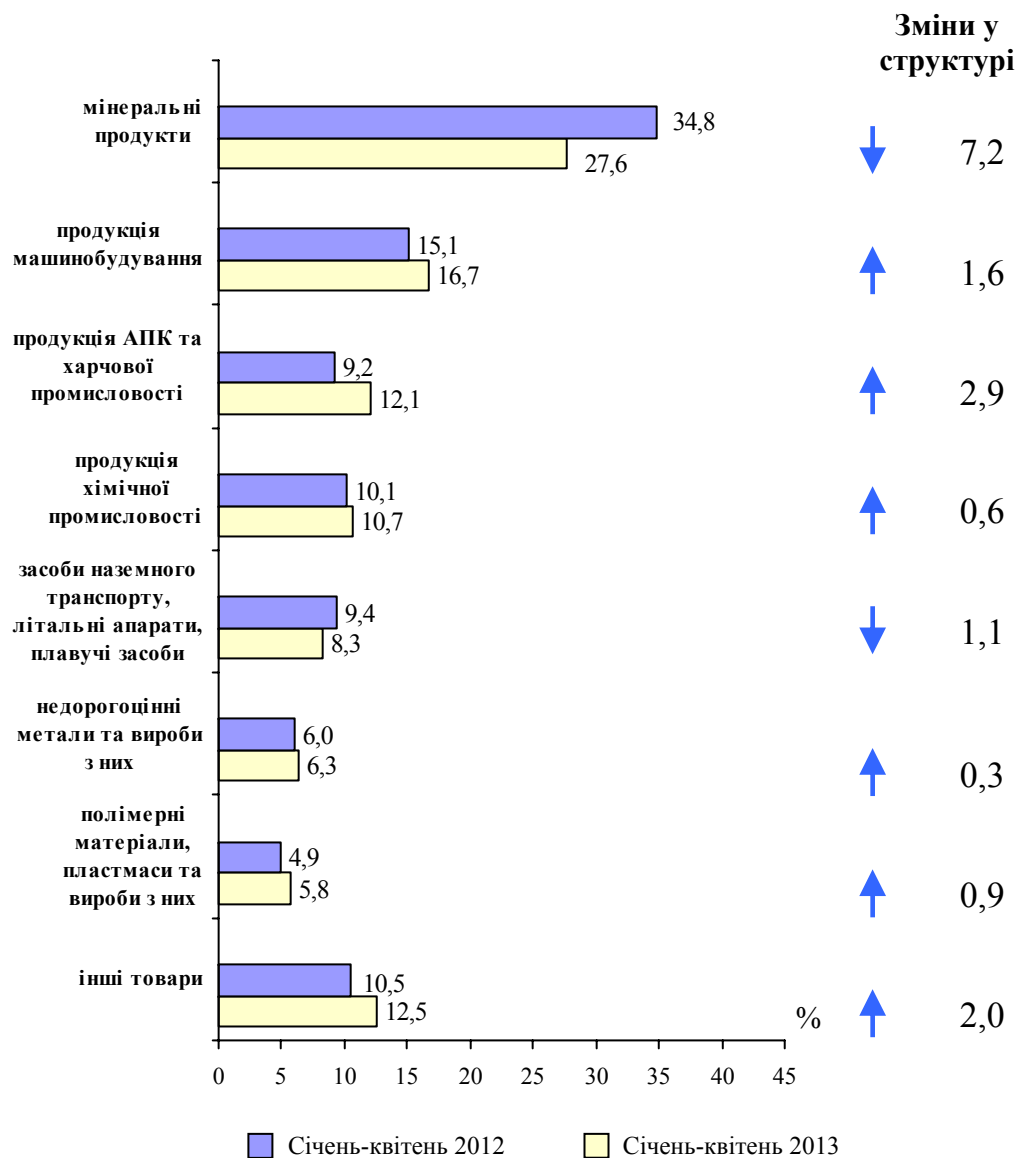




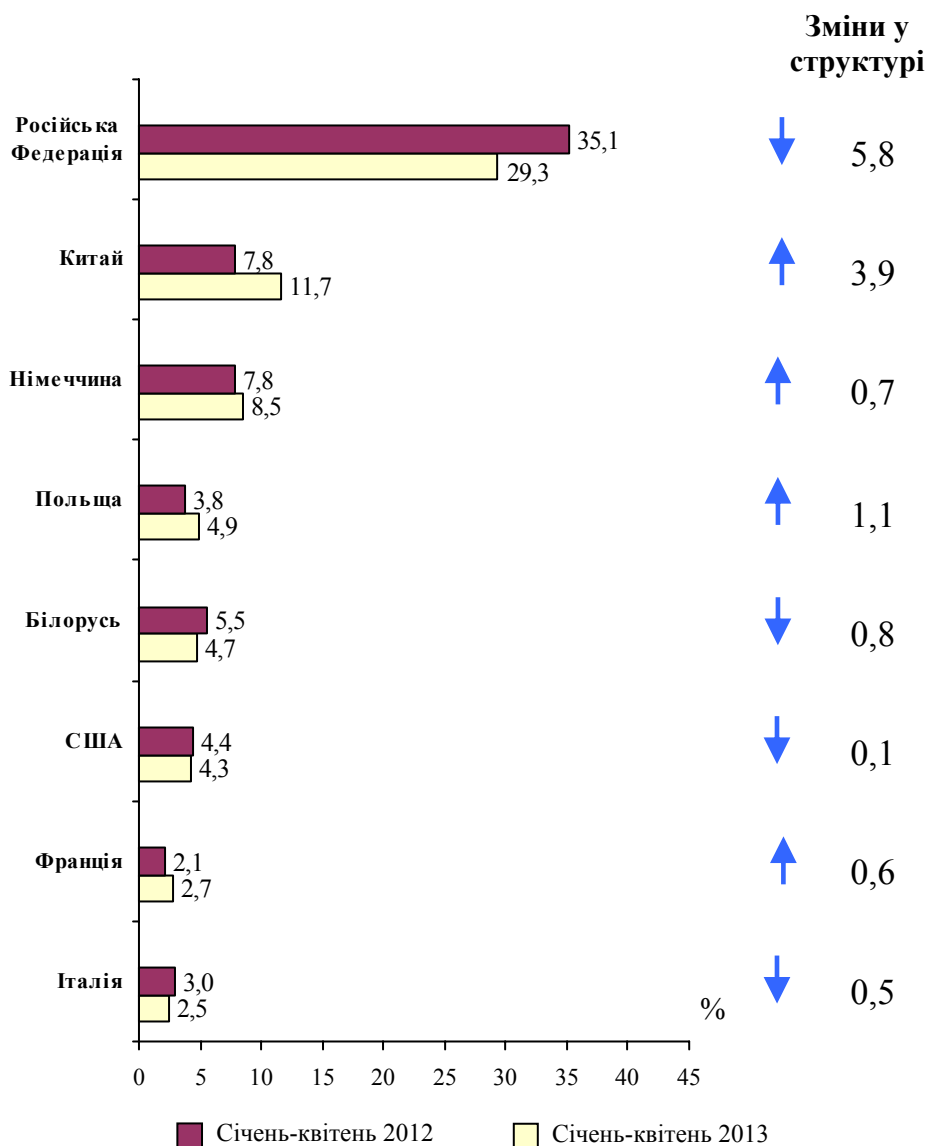
Структура імпорту товарів

17

Товарна структура



Географічна структура





Економічна активність населення працездатного віку (в середньому за рік)

	2011	2012
Зайняте населення, тис. осіб	18516	18737
Рівень зайнятості, у %	66,5	67,1
Безробітне населення (за методологією МОП), тис. осіб	1732	1657
Зареєстровані безробітні, тис. осіб	505	468
Рівень безробіття (за методологією МОП), у %	8,6	8,1
Рівень зареєстрованого безробіття, у % до економічно активного населення працездатного віку	2,5	2,3
Економічно неактивне населення, тис. осіб	7602	7541

Рівень безробіття за методологією МОП за IV квартал 2012 року:

- в Україні 8,0%
- у країнах (27) Євросоюзу 10,7%

Попит і пропозиція робочої сили на зареєстрованому ринку праці (на кінець місяця)



Кількість зареєстрованих безробітних на кінець травня 2013 року:

- тис. осіб 501
- у % до населення працездатного віку 1,8

Середній розмір допомоги по безробіттю у травні 2013 року, грн. 1119

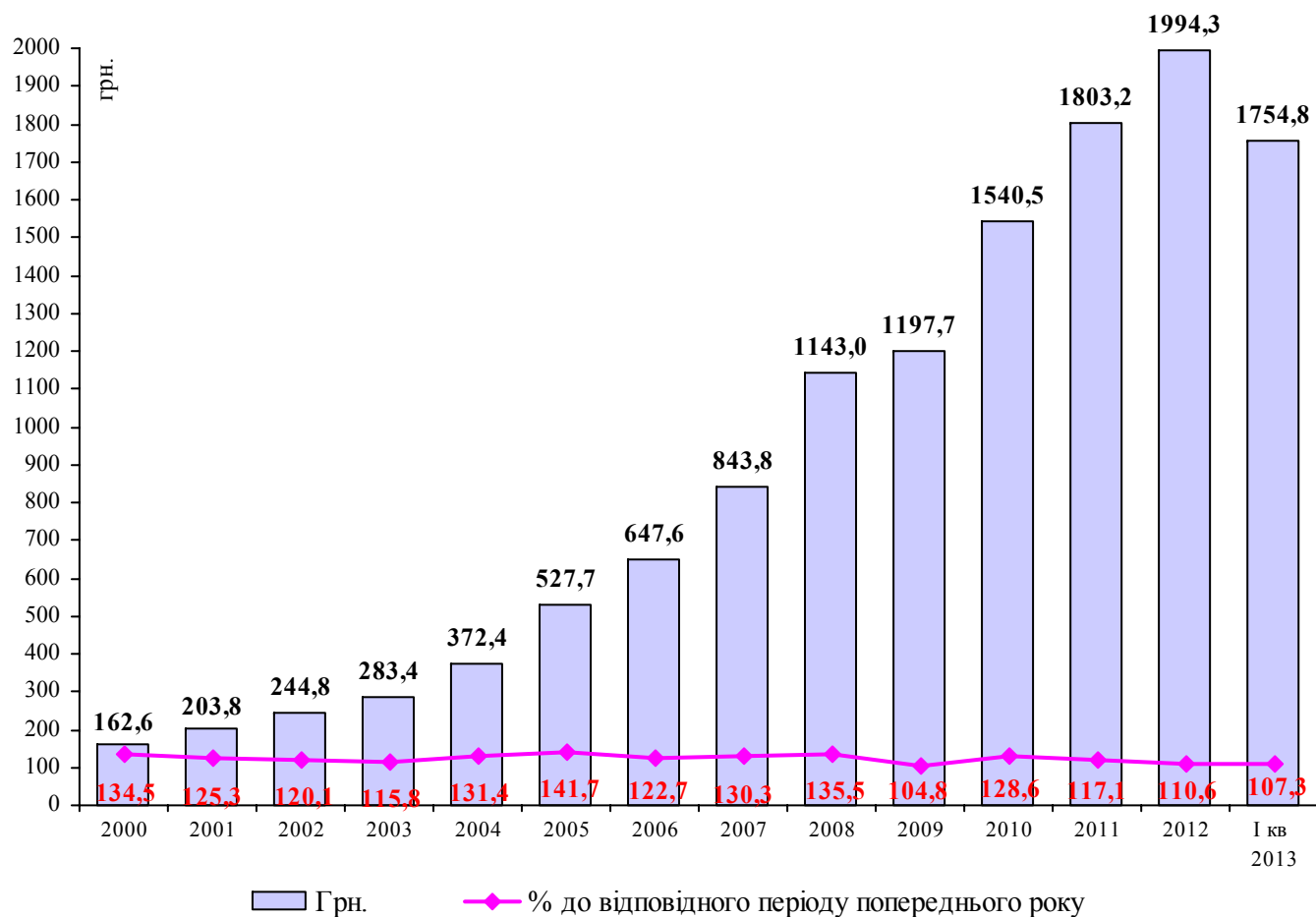


Наявний дохід

	Млрд.грн.	У % до відповідного періоду попереднього року
2000	96,6	133,5
2001	119,0	123,2
2002	141,6	119,0
2003	162,6	114,8
2004	212,0	130,4
2005	298,3	140,7
2006	363,6	121,9
2007	471,0	129,5
2008	634,5	134,7
2009	661,9	104,3
2010	847,9	128,1
2011	988,9	116,6
2012*	1091,1	110,3
2013*		
I квартал	239,7	107,1

Наявний дохід у I кварталі 2013 році склав 239,7 млрд. грн., що на 7,1% Більше, ніж у I кварталі 2012 року

Середньомісячний наявний дохід у розрахунку на 1 особу



* Попередні дані



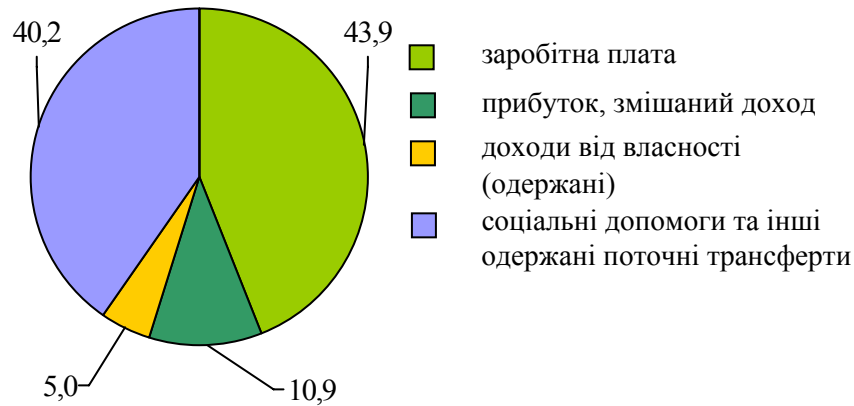
Темпи зростання реального наявного доходу населення, %

	До відповідного періоду попереднього року	До 1991 року
1994	78,4	33,2
1995	108,3	35,9
1996	87,8	31,5
1997	102,7	32,4
1998	102,4	33,2
1999	99,3	32,9
2000	104,1	34,3
2001	110,0	37,7
2002	118,0	44,5
2003	109,1	48,6
2004	119,6	58,1
2005	123,9	72,0
2006	111,8	80,5
2007	114,8	92,4
2008	107,6	99,4
2009	90,0	89,5
2010	117,1	104,7
2011	108,0	113,1
2012*	109,7	124,1
2013*		
I квартал	107,6	x

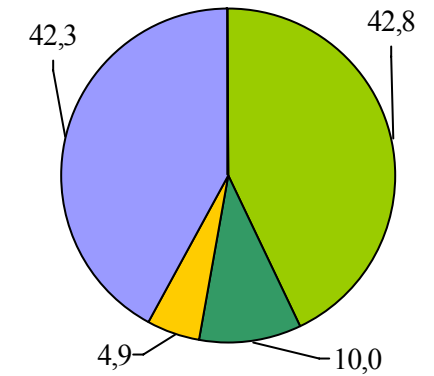
* Попередні дані

I квартал 2012 року

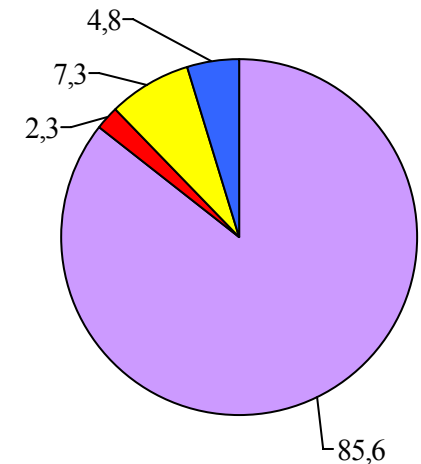
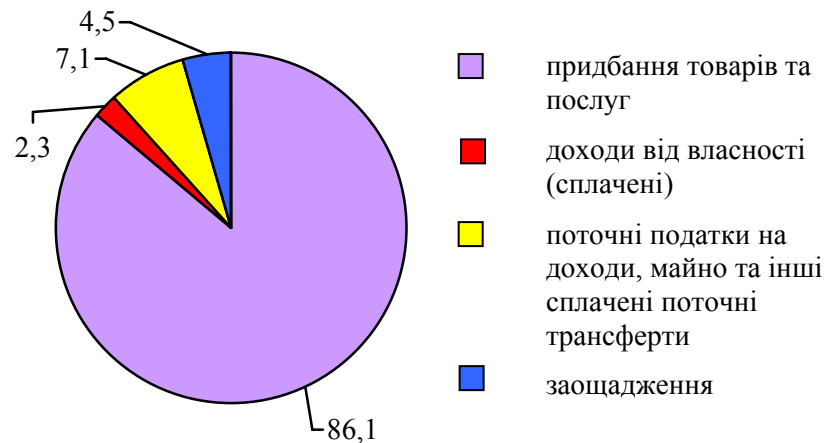
Структура доходів



I квартал 2013 року



Структура витрат та заощаджень





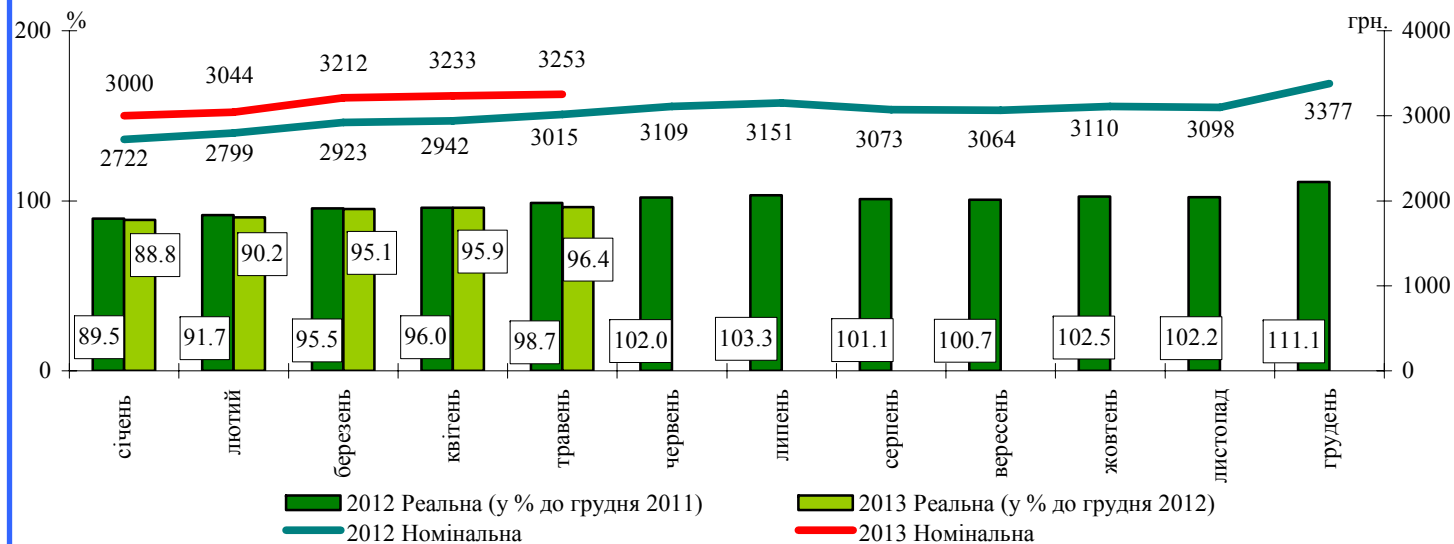
Середньомісячна номінальна та реальна заробітна плата

	Грн.	У % до відповідного періоду попереднього року	
		номінальна	реальна
2007	1351	129,7	112,5
2008	1806	133,7	106,3
2009	1906	105,5	90,8
2010	2239	120,0	110,2
2011	2633	117,6	108,7
2012	3026	114,9	114,4
2013 січень–травень	3143	109,1	109,8

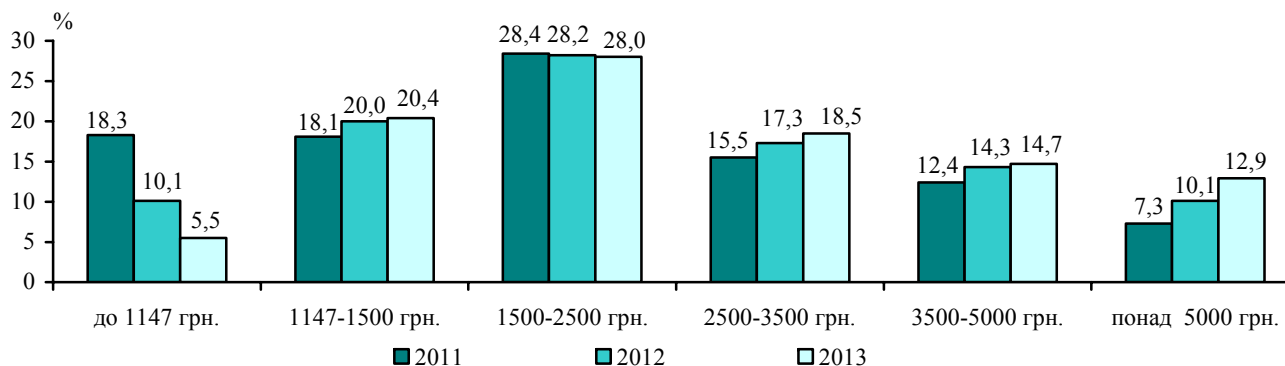
2013 рік
Мінімальна заробітна плата та прожитковий мінімум на працездатну особу

Січень–листопад – 1147 грн.

Динаміка номінальної та реальної заробітної плати



Розподіл працівників за рівнем заробітної плати у березні

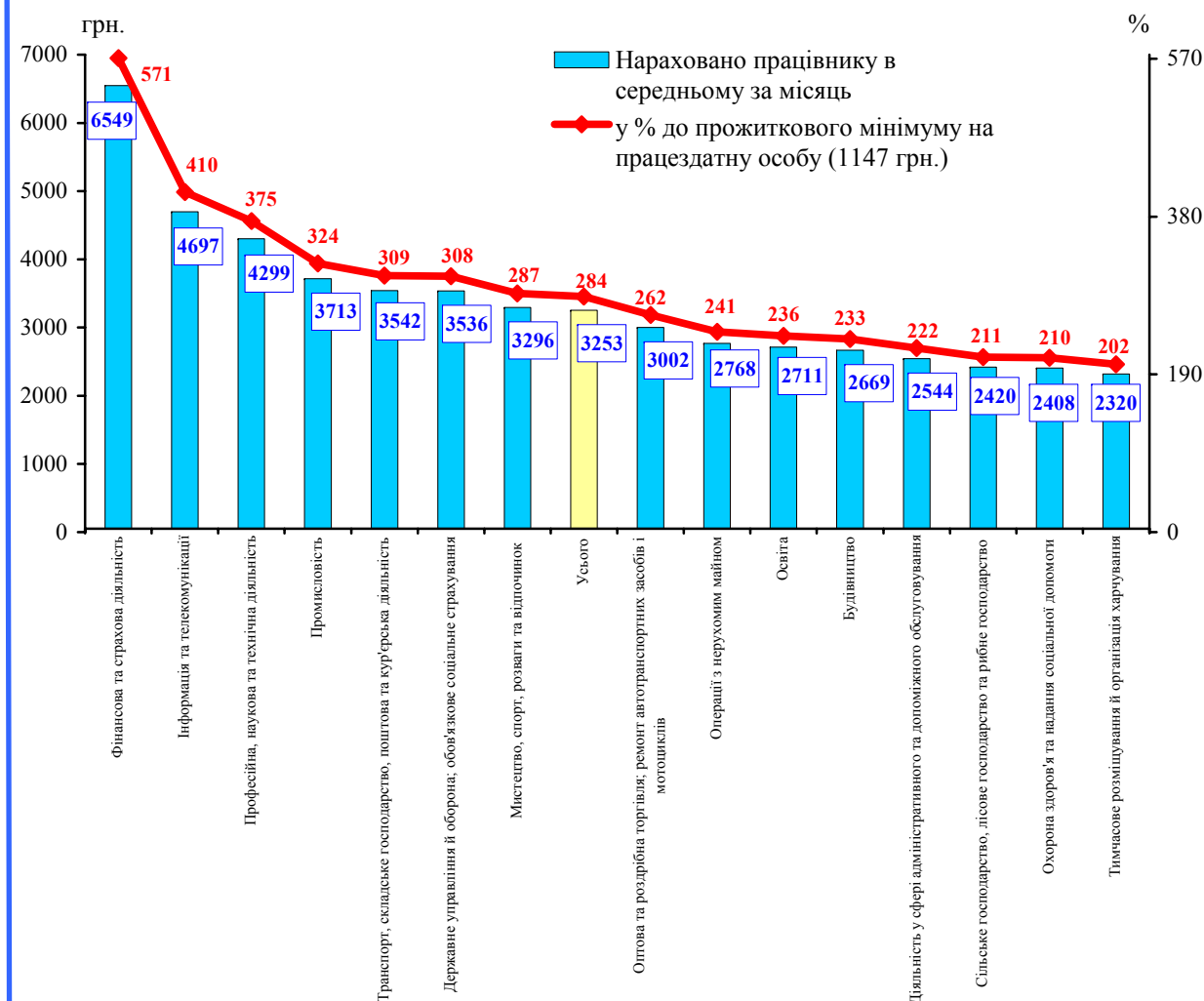




Заробітна плата штатних працівників за видами економічної діяльності за травень 2013 року

	Нараховано працівнику в середньому за травень		
	грн.	у % до	
		травня 2012	середнього рівня по економіці
Усього	3253	107,9	100,0
Сільське господарство, лісове господарство та рибне господарство	2420	109,5	74,4
Промисловість	3713	106,2	114,1
Будівництво	2669	105,4	82,1
Оптова та роздрібна торгівля; ремонт автотранспортних засобів і мотоциклів	3002	111,2	92,3
Транспорт, складське господарство, поштова та кур'єрська діяльність	3542	104,7	108,9
Тимчасове розміщування й організація харчування	2320	113,5	71,3
Інформація та телекомунікації	4697	112,9	144,4
Фінансова та страхова діяльність	6549	112,2	201,3
Операції з нерухомим майном	2768	118,5	85,1
Професійна, наукова та технічна діяльність	4299	105,7	132,2
Діяльність у сфері адміністративного та допоміжного обслуговування	2544	105,8	78,2
Державне управління й оборона; обов'язкове соціальне страхування	3536	106,1	108,7
Освіта	2711	106,0	83,3
Охорона здоров'я та надання соціальної допомоги	2408	109,9	74,0
Мистецтво, спорт, розваги та відпочинок	3296	114,5	101,3

Заробітна плата штатних працівників за видами економічної діяльності за травень 2013 року

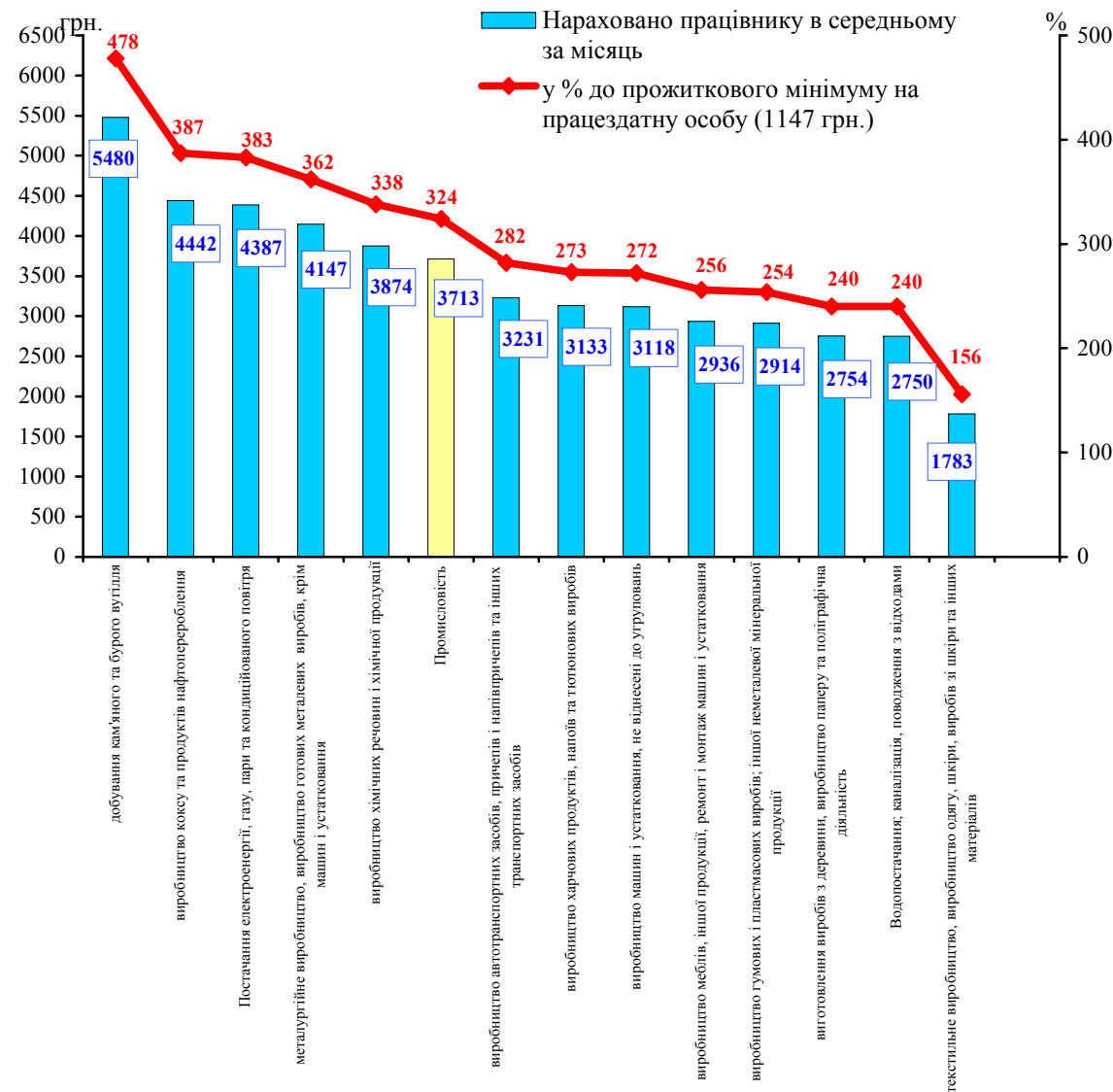




Заробітна плата штатних працівників за видами промислової діяльності за травень 2013 року

	Нараховано працівнику в середньому за травень		
	грн.	травня 2012	у % до середнього рівня по економіці
Промисловість	3713	106,2	114,1
Добувна промисловість і розроблення кар'єрів	5206	105,7	160,0
Переробна промисловість	3276	104,6	100,7
виробництво харчових продуктів, напоїв та тютюнових виробів	3133	104,7	96,3
текстильне виробництво, виробництво одягу, шкіри, виробів зі шкіри та інших матеріалів	1783	102,6	54,8
виготовлення виробів з деревини, виробництво паперу та поліграфічна діяльність	2754	111,3	84,7
виробництво коксу та продуктів нафтоперероблення	4442	99,0	136,6
виробництво хімічних речовин і хімічної продукції	3874	104,7	119,1
виробництво гумових і пластмасових виробів; іншої неметалевої мінеральної продукції	2914	106,1	89,6
металургійне виробництво, виробництво готових металевих виробів, крім машин і устаткування	4147	105,9	127,5
виробництво машин і устаткування, не віднесені до угруповань	3118	103,0	95,9
виробництво автотранспортних засобів, причепів і напівпричепів та інших транспортних засобів	3231	100,3	99,3
виробництво меблів, іншої продукції, ремонт і монтаж машин і устаткування	2936	102,9	90,3
Постачання електроенергії, газу, пари та кондиційованого повітря	4387	110,0	134,9
Водопостачання; каналізація, поводження з відходами	2750	109,1	84,5

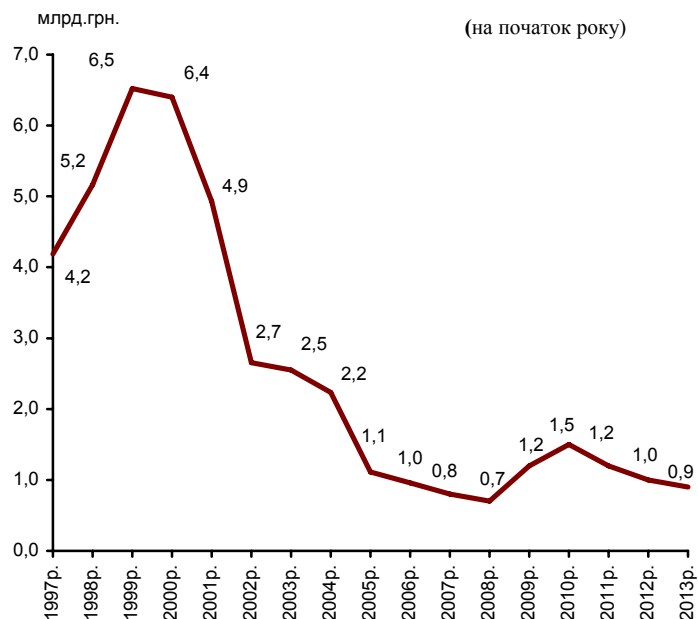
Заробітна плата штатних працівників за видами промислової діяльності за травень 2013 року



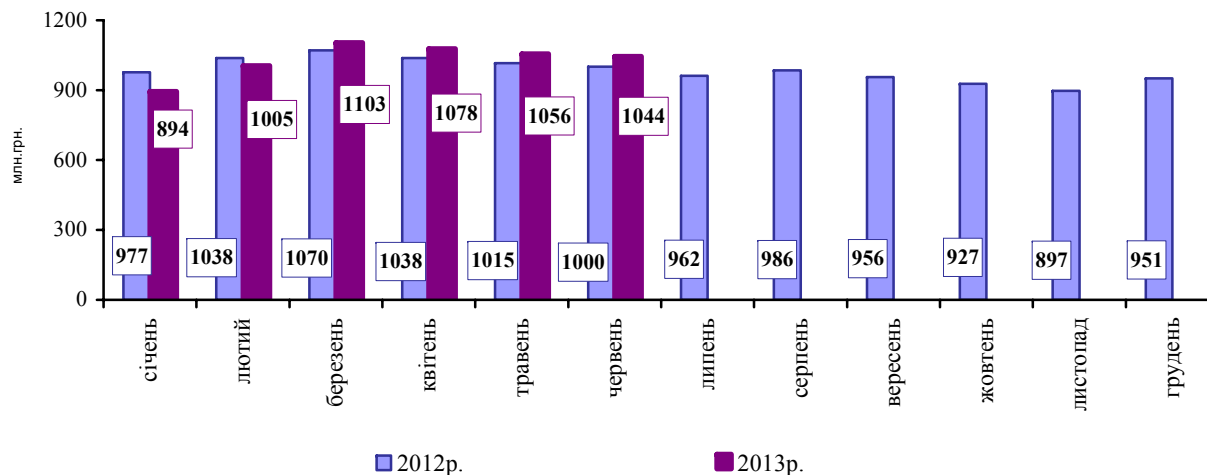


Заборгованість із виплати заробітної плати у 2013 році

	На 1 число, млн.грн.	У % до	
		1 січня	фонду оплати праці попереднього місяця
січень	894	91,4	2,5
лютий	1005	112,5	3,2
березень	1103	123,4	3,5
квітень	1078	120,7	3,2
травень	1056	118,2	3,1
червень	1044	116,8	3,1



Динаміка суми заборгованості з виплати заробітної плати (станом на 1 число відповідного місяця)



Структура заборгованості з виплати заробітної плати за типами підприємств на 1 червня 2013 року

	Усього	У тому числі		
		економічно активні	підприємства-банкрути	економічно неактивні
млн.грн.	1043,7	564,6	425,3	53,8
у % до загальної суми	100,0	54,1	40,7	5,2

Сума несплаченої заробітної плати протягом квітня 2013 року зменшилася на 1,2%, або на 12,5 млн.грн., що відбулося в основному за рахунок підприємств із добування кам'яного та бурого вугілля (на 18,5 млн.грн.), операцій з нерухомим майном (на 4,4 млн.грн.), охорони здоров'я (на 3,9 млн.грн.), а також виробництва машин і устаткування, не віднесених до інших угруповань (на 2,8 млн.грн.)

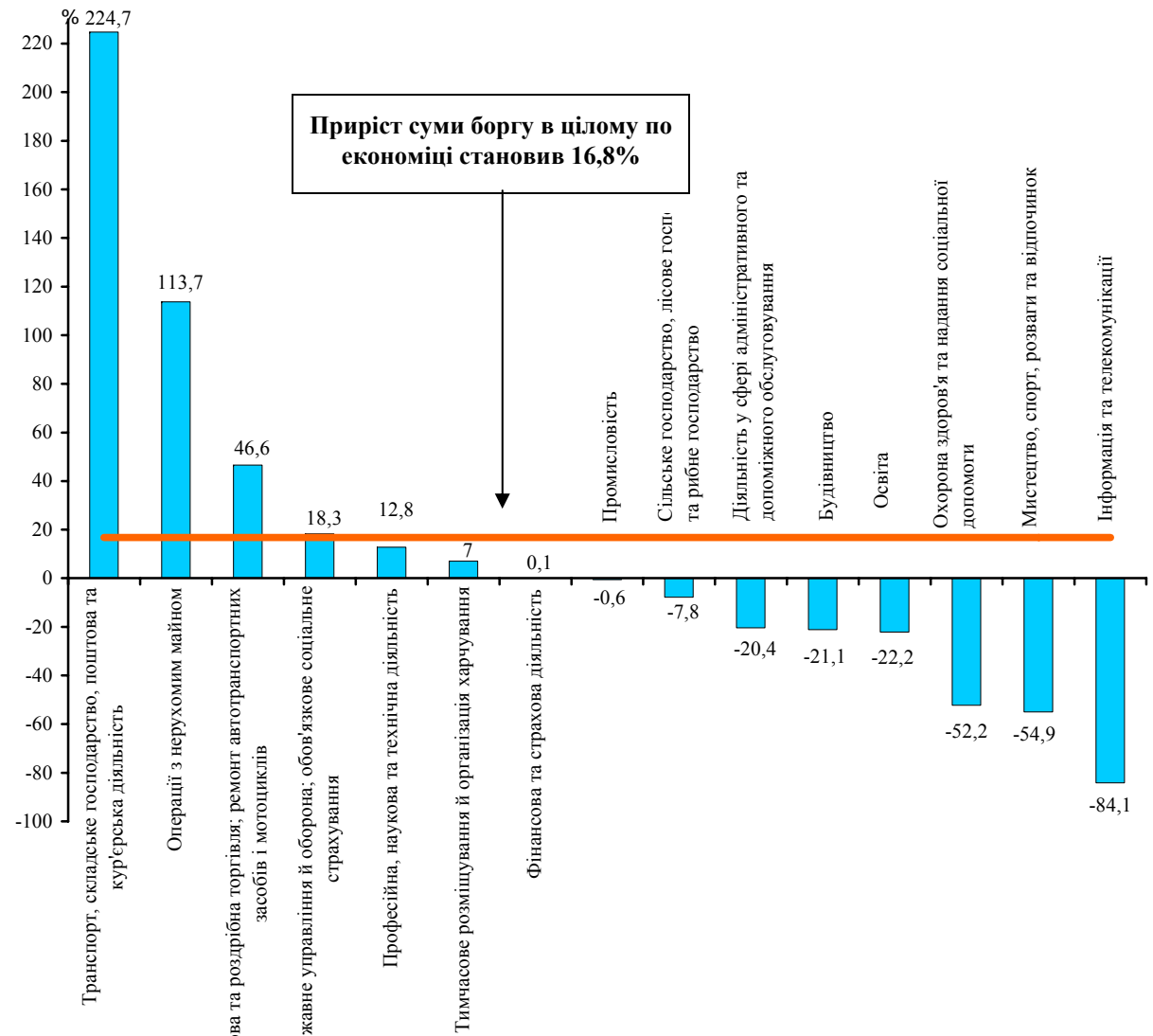


**Заборгованість із виплати заробітної плати
за видами економічної діяльності
на 1 червня 2013 року**

	Млн. грн.	У % до		
		1 січня	фонду оплати праці за квітень	під- сумку
Усього	1043,7	116,8	3,1	100,0
Сільське господарство, лісове господарство та рибне господарство	28,3	92,2	1,9	2,7
Промисловість	516,7	99,4	5,1	49,5
Будівництво	86,5	78,9	10,3	8,3
Оптова та роздрібна торгівля; ремонт автотранспортних засобів і мотоциклів	21,7	146,6	0,8	2,1
Транспорт, складське господарство, поштова та кур'єрська діяльність	226,4	324,7	7,8	21,7
Тимчасове розміщування й організація харчування	4,5	107,0	1,7	0,4
Інформація та телекомунікації	1,0	15,9	0,1	0,1
Фінансова та страхова діяльність	4,2	100,1	0,2	0,4
Операції з нерухомим майном	41,8	213,7	10,6	4,0
Професійна, наукова та технічна діяльність	88,5	112,8	6,2	8,5
Діяльність у сфері адміністративного та допоміжного обслуговування	9,3	79,6	1,5	0,9
Державне управління й оборона; обов'язкове соціальне страхування	2,8	118,3	0,1	0,3
Освіта	3,7	77,8	0,1	0,3
Охорона здоров'я та надання соціальної допомоги	4,1	47,8	0,1	0,4
Мистецтво, спорт, розваги та відпочинок	0,7	45,1	0,1	0,1

**Приріст (зменшення) заборгованості з виплати заробітної плати
на 1 червня 2013 року**

(% до 1 січня 2013)





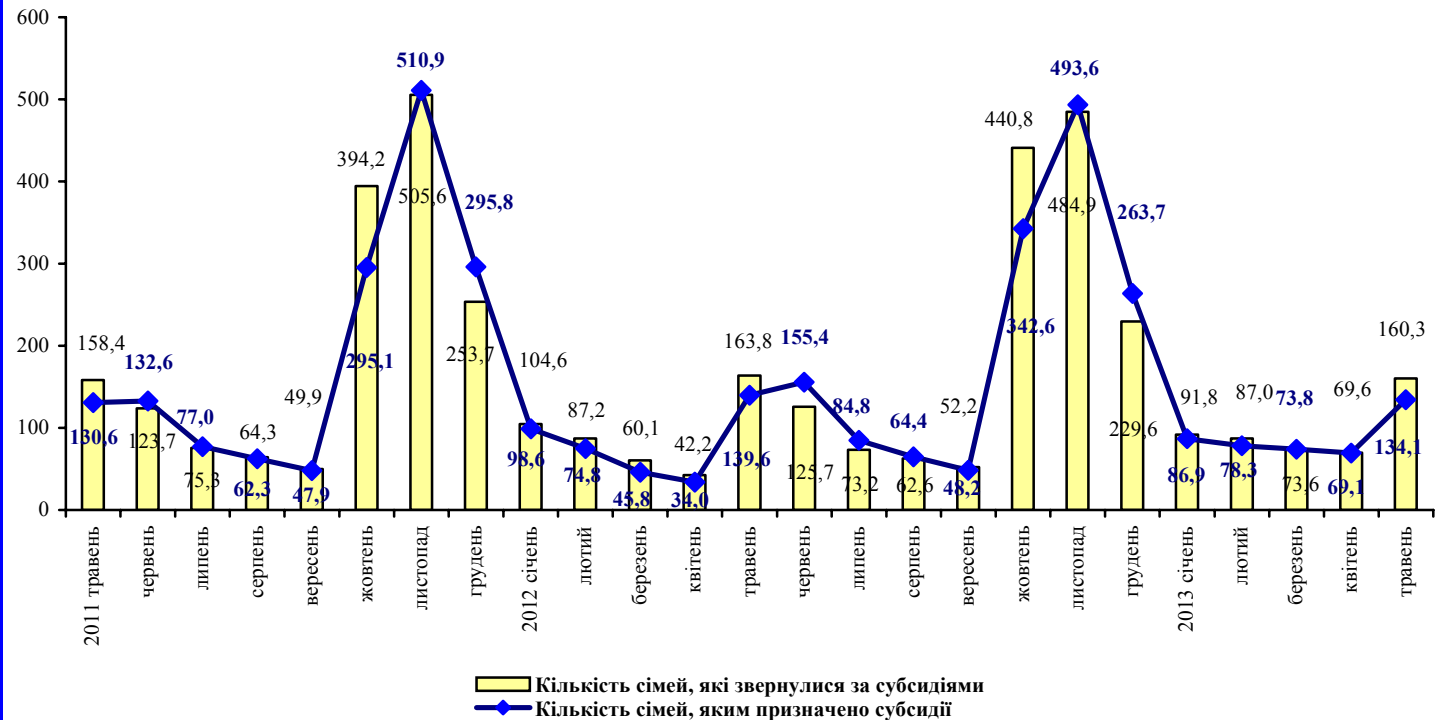
Питома вага сімей, які отримували субсидії для відшкодування витрат на оплату житлово-комунальних послуг, %

	2012	2013
січень	7,0	7,0
лютий	7,1	7,2
березень	7,2	7,4
квітень	6,8	7,2
травень	1,6	2,1

Термін заборгованості місцевих бюджетів за субсидіями перед організаціями – надавачами послуг, місяців

	2012	2013
січень	1,5	1,7
лютий	1,2	1,6
березень	1,3	1,7
квітень	1,1	2,2
травень	0,9	2,1

Субсидії для відшкодування витрат на оплату житлово-комунальних послуг, тис. сімей



Загальна сума субсидій, призначених сім'ям для відшкодування витрат на оплату житлово-комунальних послуг у травні 2013 року, становила 48,9 млн.грн., що на 14,4 млн.грн. менше відповідного показника 2012 року. Середній розмір призначеної субсидії для відшкодування витрат на оплату житлово-комунальних послуг на одну сім'ю у травні 2013 року зменшився порівняно з відповідним періодом минулого року на 18,5% і становив 66,3 грн.



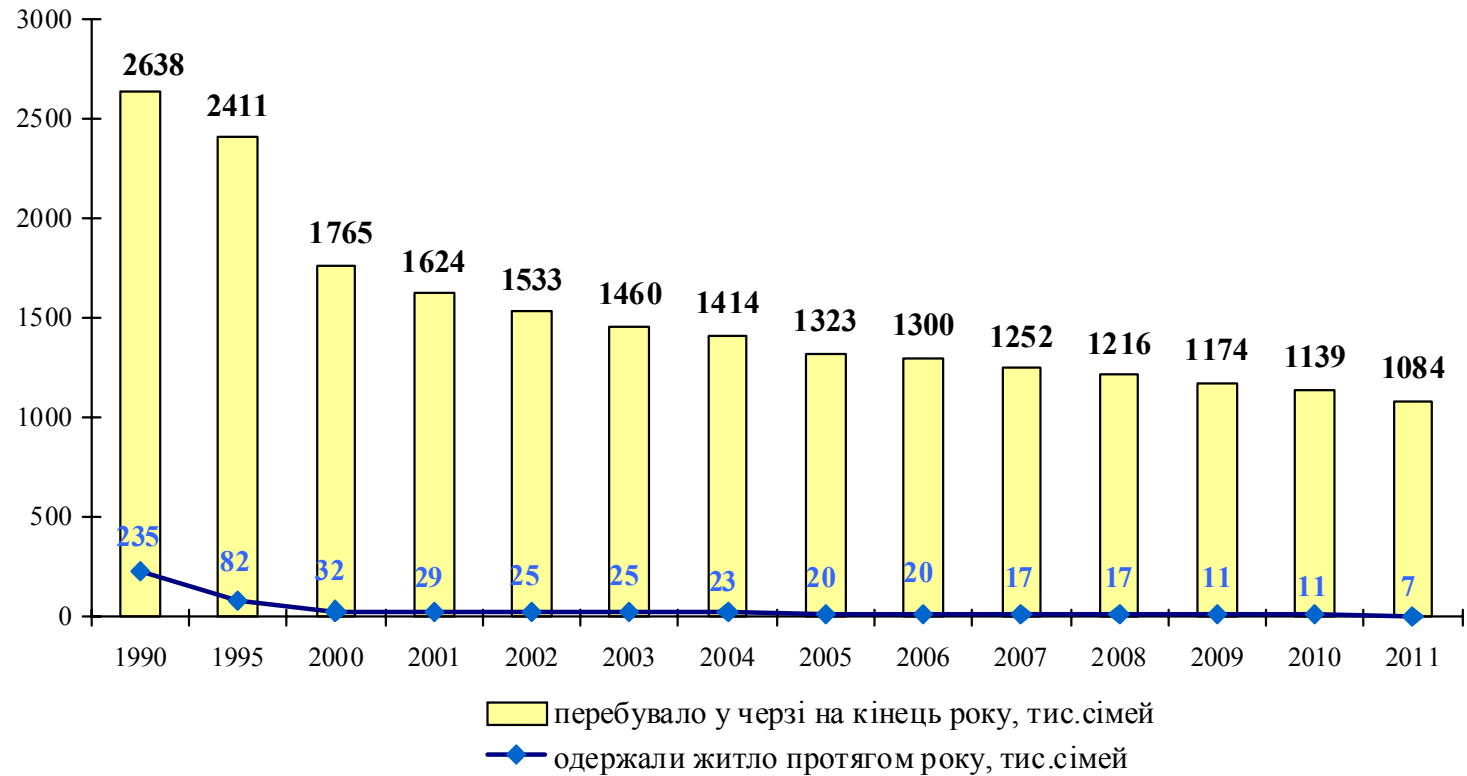
Забезпеченість населення житлом у середньому на 1 жителя; м² загальної площі

1990	17,8
1995	19,2
2000	20,7
2005	22,0
2006	22,2
2007	22,5
2008	22,8
2009	23,0
2010	23,3
2011	23,5

Кількість сімей, які мають житлову площу в розрахунку на одну особу нижче санітарної норми (13,65 м²)

	Кількість сімей, тис.	У % до загальної
2000	8362	47,3
2001	8290	47,0
2002	7959	45,2
2003	7767	44,1
2004	7530	42,7
2005	7454	42,5
2006	7230	41,5
2007	7299	42,1
2009	7095	41,5
2010	7121	41,8
2011	6971	41,0

Надання житла населенню



У 2011 році 735 тис. сімей, або 67,8% від загальної кількості черговиків, чекали поліпшення своїх житлових умов 10 років і більше (у 1990 році відповідно 285 тис. сімей, або 11%).

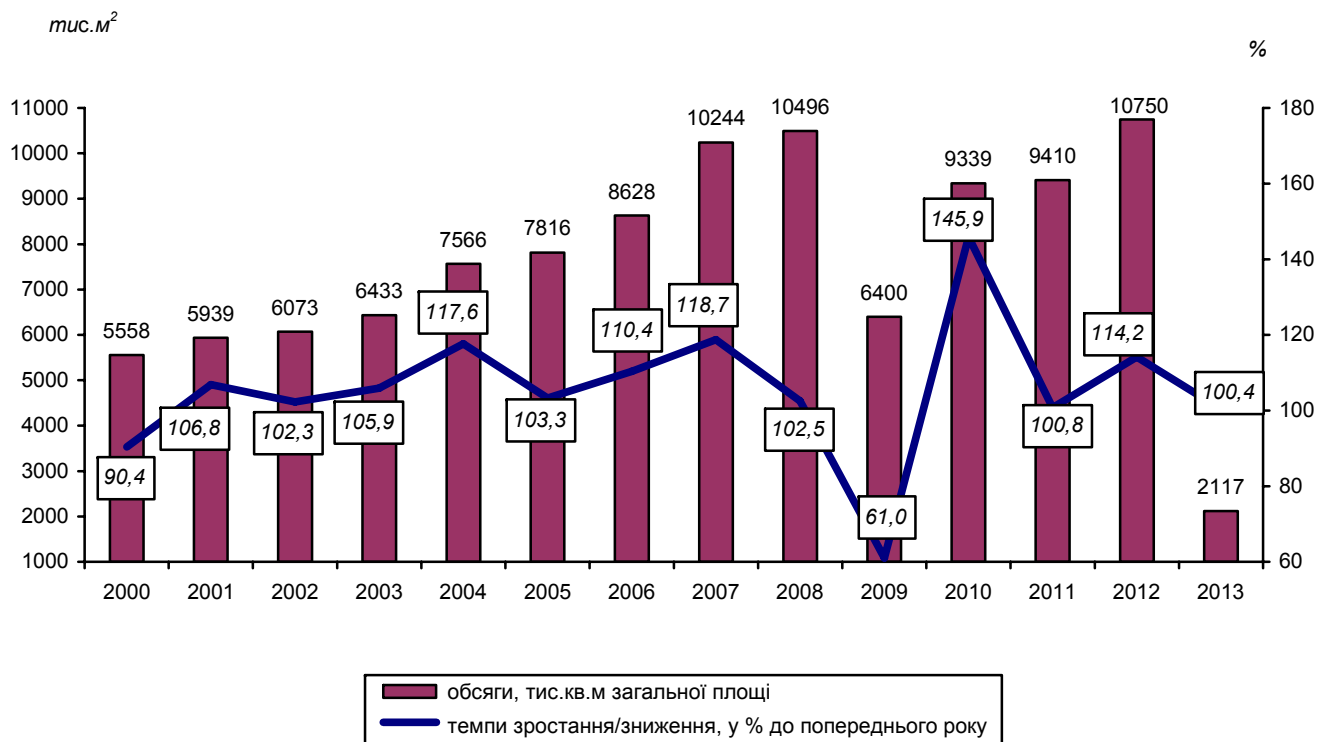


	Тис.м ² загальної площі	У % до відповід- ного періоду поперед- нього року
2012		
I квартал	2109	144,8
I півріччя	4241	155,4
9 місяців	6765	137,9
рік	10750	114,2
2013		
I квартал	2117	100,4

	Кількість квартир, прийнятих в експлу- атацію за I квартал 2013, одиниць	Середній розмір квартири, м ² загальної площі
Усього	16143	125,4
з них		
однокімнатних	3472	53,9
двокімнатних	3802	80,8
трикімнатних	3425	115,9
чотирикімнатних	2554	163,9

Значну частину житла (72,8% загального обсягу, або 1540,2 тис.м²) прийнято в експлуатацію в одноквартирних будинках. У будинках із двома і більше квартирами прийнято відповідно 26,7%, або 566,0 тис.м², у гуртожитках – 0,5% загального обсягу (10,4 тис.м² загальної площі).

Прийнято в експлуатацію житла



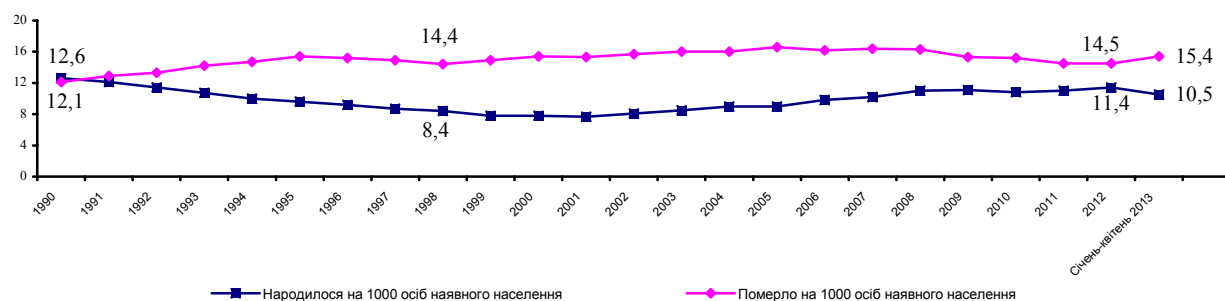


Кількість наявного населення (на початок року)

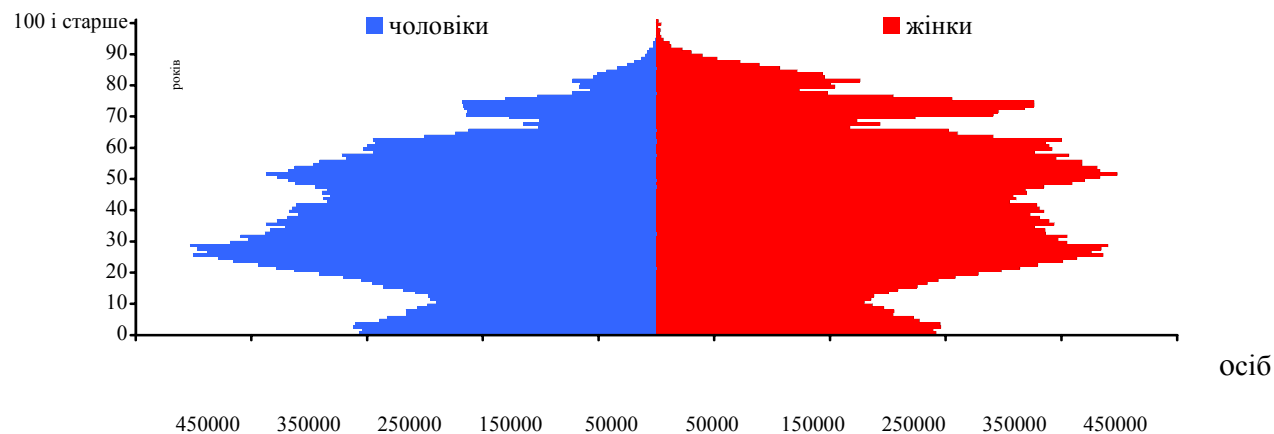
Рік	Тис. осіб	У % до попе- реднього року	У % до 1990 року
1990	51838,5	100,3	x
1991	51944,4	100,2	100,2
1992	52056,6	100,2	100,4
1993	52244,1	100,4	100,8
1994	52114,4	99,8	100,5
1995	51728,4	99,3	99,8
1996	51297,1	99,2	99,0
1997	50818,4	99,1	98,0
1998	50370,8	99,1	97,2
1999	49918,1	99,1	96,3
2000	49429,8	99,0	95,4
2001	48923,2	99,0	94,4
2002	48457,1	99,0	93,5
2003	48003,5	99,1	92,6
2004	47622,4	99,2	91,9
2005	47280,8	99,3	91,2
2006	46929,5	99,3	90,5
2007	46646,0	99,4	90,0
2008	46372,7	99,4	89,5
2009	46143,7	99,5	89,0
2010	45962,9	99,6	88,7
2011	45778,5	99,6	88,3
2012	45633,6	99,7	88,0
2013	45553,0	99,8	87,9
на 1 травня 2013	45495,3	99,9	87,8

Кількість наявного населення на 1 травня 2013 року становила 45495,3 тис. осіб (з початку року населення зменшилося на 57,8 тис. осіб)

Коефіцієнти народжуваності та смертності



Статеві-вікова піраміда населення України на початок 2012 року





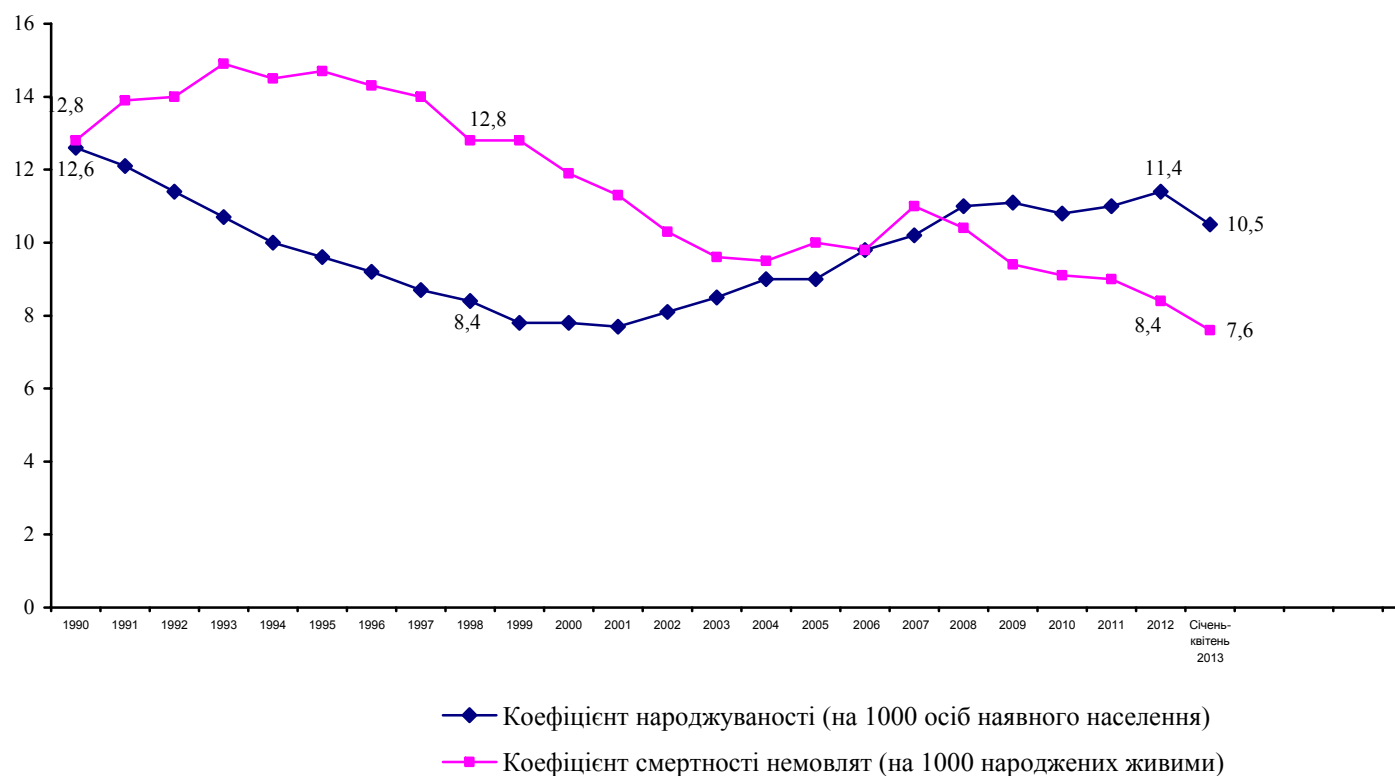
Населення

30

Народилось дітей

Рік	Тис. осіб	У % до попереднього року	На 1000 осіб наявного населення
1990	657,2	95,1	12,6
1991	630,8	96,0	12,1
1992	596,8	94,6	11,4
1993	557,5	93,4	10,7
1994	521,5	93,5	10,0
1995	492,9	94,5	9,6
1996	467,2	94,8	9,2
1997	442,6	94,7	8,7
1998	419,2	94,7	8,4
1999	389,2	92,8	7,8
2000	385,1	98,9	7,8
2001	376,5	97,8	7,7
2002	390,7	103,8	8,1
2003	408,6	104,6	8,5
2004	427,3	104,6	9,0
2005	426,1	99,7	9,0
2006	460,4	108,0	9,8
2007	472,7	102,7	10,2
2008	510,6	108,0	11,0
2009	512,5	100,4	11,1
2010	497,7	97,1	10,8
2011	502,6	101,0	11,0
2012	520,7	103,6	11,4
січень–квітень 2013	157,8	96,1	10,5

Народжуваність і смертність немовлят



	1990	1991	1992	1993	1994	1995	1996	1997	1998	1999	2000	2001	2002	2003	2004	2005	2006	2007	2008	2009	2010	2011	2012	січень–квітень 2013
Усього померло немовлят	8525	8831	8429	8431	7683	7314	6779	6282	5423	5065	4606	4283	4023	3882	4024	4259	4433	5188	5049	4801	4564	4511	4371	1305
На 1000 народжених живими	12,8	13,9	14,0	14,9	14,5	14,7	14,3	14,0	12,8	12,8	11,9	11,3	10,3	9,6	9,5	10,0	9,8	11,0	10,0	9,4	9,1	9,0	8,4	7,6



Населення

31

Середня очікувана тривалість життя при народженні

Років	1990	1991	1992	1993	1994	1995	1996	1997	1998	1999	2000	2001	2002	2003	2004	2005	2006	2007	2008	2009	2010	2011
	70,7	69,8	69,3	68,7	68,0	67,2	66,9	67,4	68,1	68,3	67,9	68,3	68,3	68,2	68,2	68,0	68,1	68,3	68,3	69,3	70,4	71,0

Кількість померлих

	Тис. осіб	У % до попереднього року	Померло на 1000 осіб наявного населення
1990	629,6	104,8	12,1
1991	670,0	106,4	12,9
1992	697,1	104,0	13,4
1993	741,7	106,4	14,2
1994	764,6	103,1	14,7
1995	792,6	103,6	15,4
1996	776,7	98,0	15,2
1997	754,2	97,1	14,9
1998	720,0	95,5	14,4
1999	739,2	102,7	14,9
2000	758,1	102,6	15,4
2001	746,0	98,4	15,3
2002	754,9	101,2	15,7
2003	765,4	101,4	16,0
2004	761,3	99,5	16,0
2005	782,0	102,7	16,6
2006	758,1	96,9	16,2
2007	762,9	100,6	16,4
2008	754,5	98,9	16,3
2009	706,7	93,7	15,3
2010	698,2	98,8	15,2
2011	664,6	95,2	14,5
2012	663,1	99,8	14,5
січень–квітень 2013	231,0	99,0	15,4

Смертність від навмисних самоушкоджень і алкогольних отруєнь (на 100 тис. осіб наявного населення)

