



# Соціально-економічний розвиток України

за січень 2012 року



Державна служба статистики



## Зміст

	Стор.
Основні макроекономічні показники .....	3
Валовий внутрішній продукт .....	4
Структура випуску у ринкових цінах .....	6
Структура валової доданої вартості .....	7
Зміни споживчих цін та цін виробників .....	8
Промислове виробництво .....	9
Виробництво продукції сільського господарства .....	10
Інвестиції в основний капітал .....	13
Прямі іноземні інвестиції .....	14
Зовнішня торгівля .....	15
Ринок праці .....	18
Доходи населення.....	19
Субсидії .....	26
Забезпеченість житлом .....	27
Введення в експлуатацію житла .....	28
Населення .....	29



## Основні макроекономічні показники за січень 2012 року

3

Наростаючим  
підсумком до  
відповідного  
періоду  
попереднього  
року

Реальний ВВП (2011р.)



5,2%

Обсяг промислової продукції



2,0%

Валова продукція сільського господарства



0,5%

Інвестиції в основний капітал (січень–вересень 2011р.)



21,2%

Експорт товарів та послуг (2011р.)



30,0%

Імпорт товарів та послуг (2011р.)



34,2%

Оборот роздрібної торгівлі



13,8%

Реальний наявний дохід населення (ІІІ квартал 2011р.)



10,3%

Реальна заробітна плата



14,4%

січень до  
грудня  
попереднього  
року

Індекс цін виробників промислової продукції



0,8%

Індекс споживчих цін



0,2%



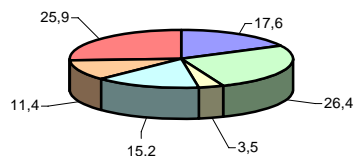
# Валовий внутрішній продукт (ВВП)

4

## ВВП України

	Млрд.грн.	У постійних цінах 2007 року, відсотків до відповідного періоду попереднього року	
		зміна обсягу	зміна дефлятора
2002	225,8	5,2	5,1
2003	267,3	9,5	8,1
2004	345,1	12,1	15,1
2005	441,5	3,0	24,2
2006	544,2	7,4	14,7
2007	720,7	7,6	23,1
2008	948,1	2,3	28,6
2009	913,3	-14,8	13,0
2010	1082,6	4,1	13,8
2011	1314,0	5,2	...
I квартал	263,6	5,3	14,1
II квартал	316,5	3,8	17,2
III квартал	388,0	6,6	19,5
IV квартал	...	4,6	...

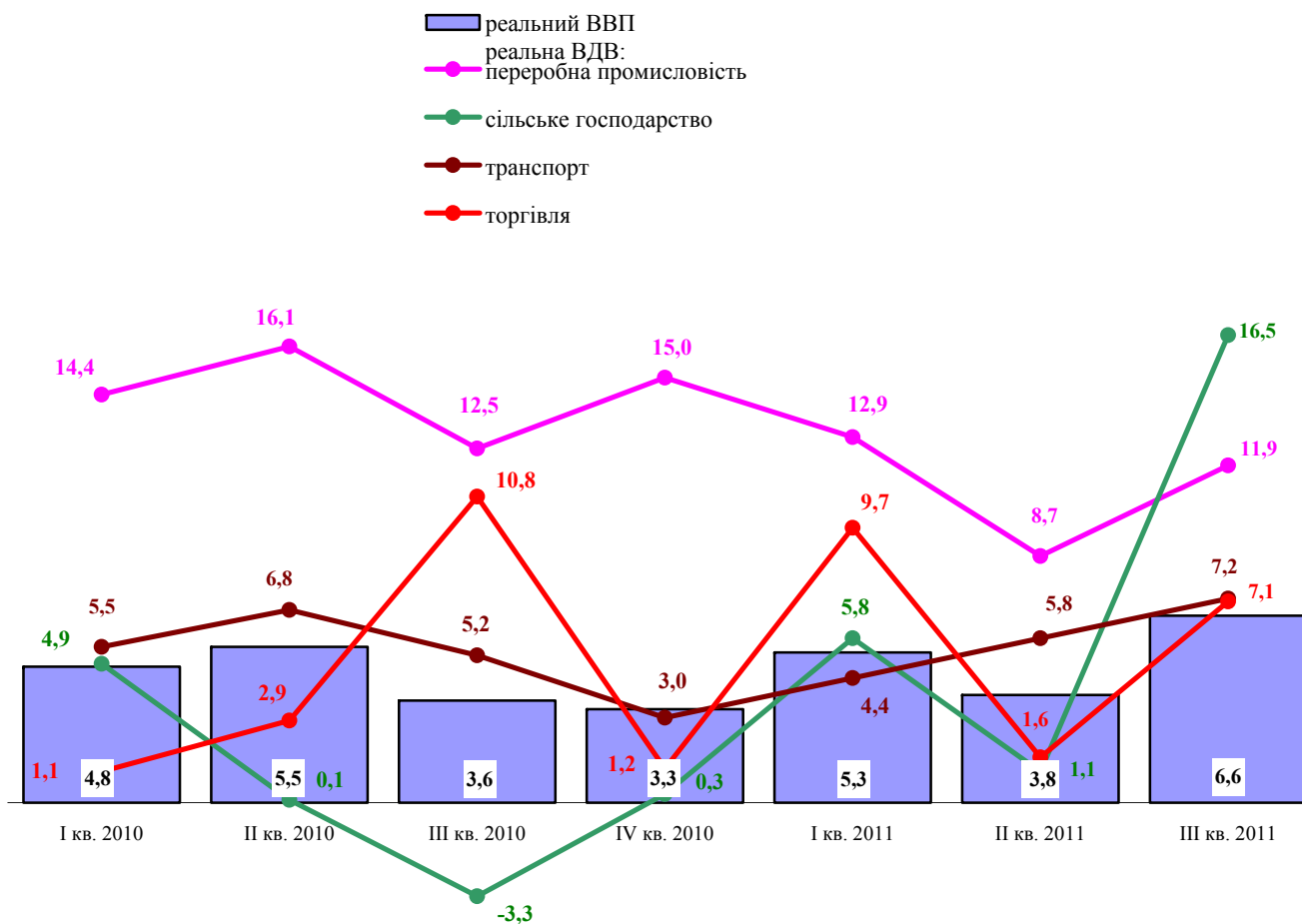
Структура валової доданої вартості  
за III квартал 2011 року, %



■ сільське господарство ■ промисловість ■ будівництво  
■ торгівля ■ транспорт ■ інші

Номінальний ВВП за III квартал 2011 року склав 388 млрд.грн.

Приріст, зниження (–) до відповідного періоду  
попереднього року (у постійних цінах 2007 року), %







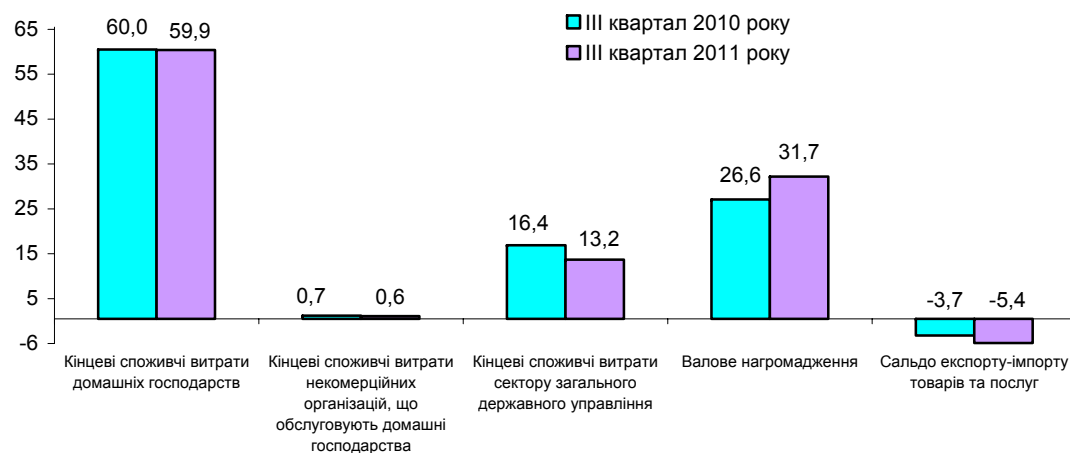
# Валовий внутрішній продукт (ВВП)

5

## ВВП за категоріями кінцевого використання за III квартал 2011 року

	У фактичних цінах	У постійних цінах 2007 року, відсотків до відповідного кварталу попереднього року	
	млн.грн.	зміна обсягу	зміна дефлятора
<b>Валовий внутрішній продукт</b>	<b>387970</b>	<b>6,6</b>	<b>19,5</b>
Кінцеві споживчі витрати	285821	9,6	10,9
домашніх господарств	232402	15,7	9,8
некомерційних організацій, що обслуговують домашні господарства	2435	1,7	16,3
сектору загального державного управління	50984	-11,3	14,9
Валове нагромадження	123131	27,9	18,9
валове нагромадження основного капіталу	78924	15,2	15,4
зміна запасів матеріальних оборотних коштів	44041	x	x
придбання за виключенням вибуття цінностей	166	49,0	11,4
Сальдо експорту-імпорту товарів і послуг	-20982	x	x
експорт товарів і послуг	184003	-3,4	30,9
імпорт товарів і послуг (-)	204985	13,6	15,0

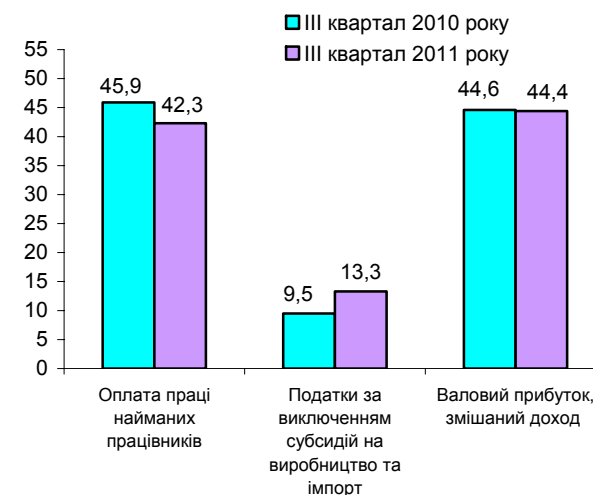
## Структура ВВП за категоріями кінцевого використання, %



## ВВП за категоріями доходу за III квартал 2011 року

	Млн. грн.	Відсотків до підсумку
<b>Валовий внутрішній продукт</b>	<b>387970</b>	<b>100,0</b>
Оплата праці найманих працівників	164299	42,3
Податки за виключенням субсидій на виробництво та імпорт	51438	13,3
Валовий прибуток, змішаний дохід	172233	44,4

## Структура ВВП за категоріями доходу, %





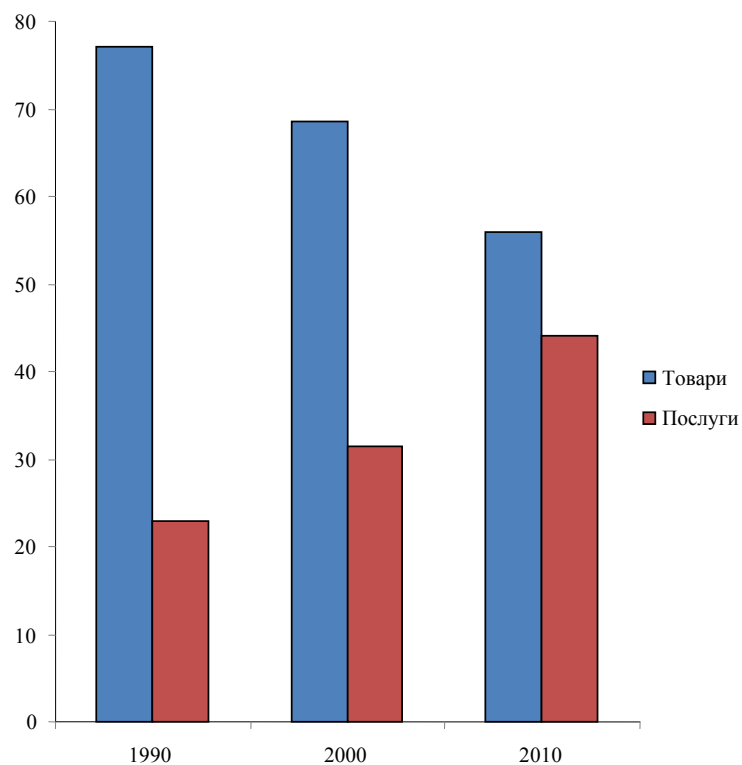
## Структура випуску у ринкових цінах

6

### Структура випуску у ринкових цінах, %

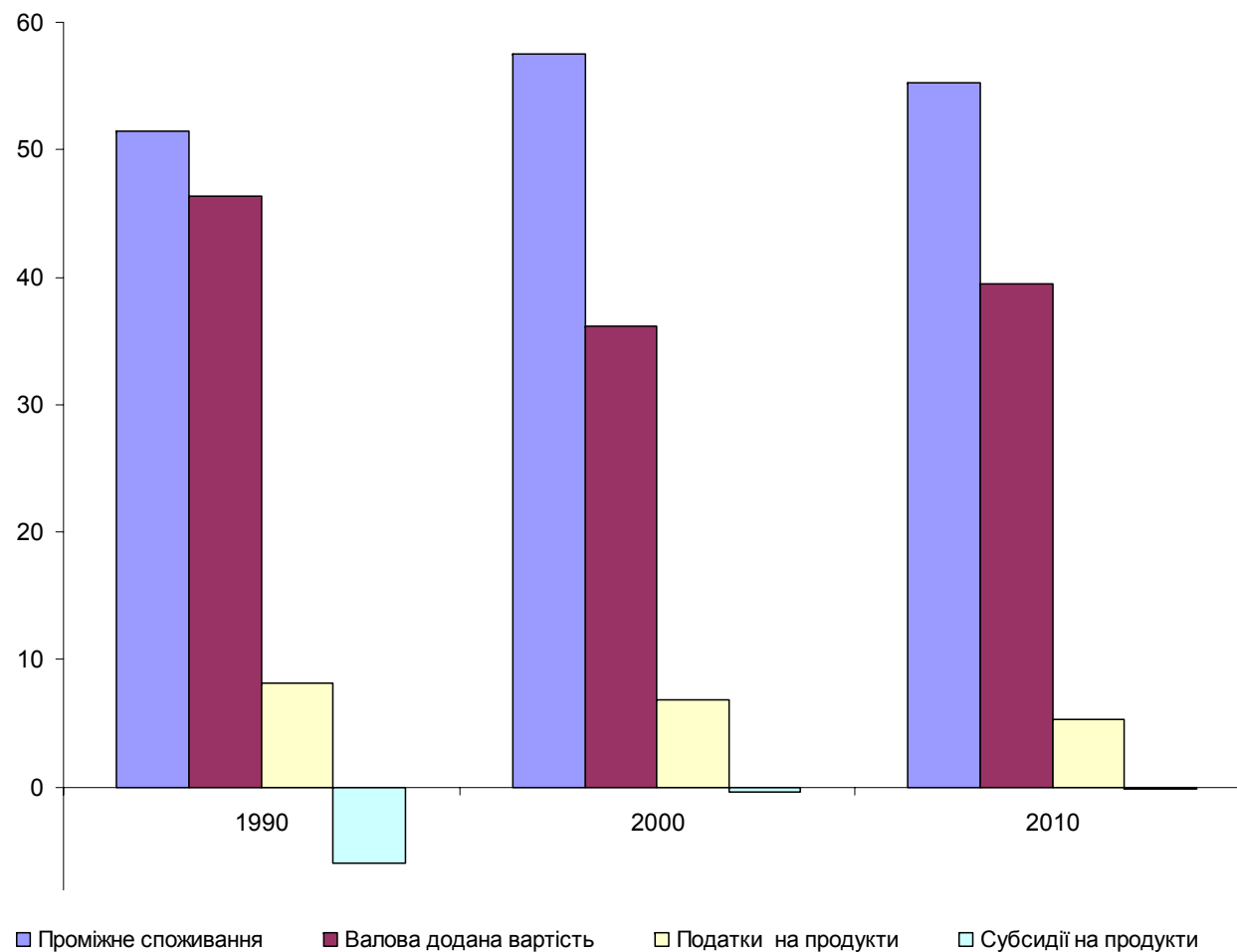
	1990	2000	2010
Проміжне споживання	51,5	57,5	57,0
Валова додана вартість	46,3	36,1	37,9
Податки на продукти	8,2	6,8	5,2
Субсидії на продукти	-6,0	-0,4	-0,1
Усього	100,0	100,0	100,0

### Виробництво товарів та послуг, %



Випуск у ринкових цінах за 2010 рік склав 2,5 трлн.грн.

### Структура випуску у ринкових цінах, %

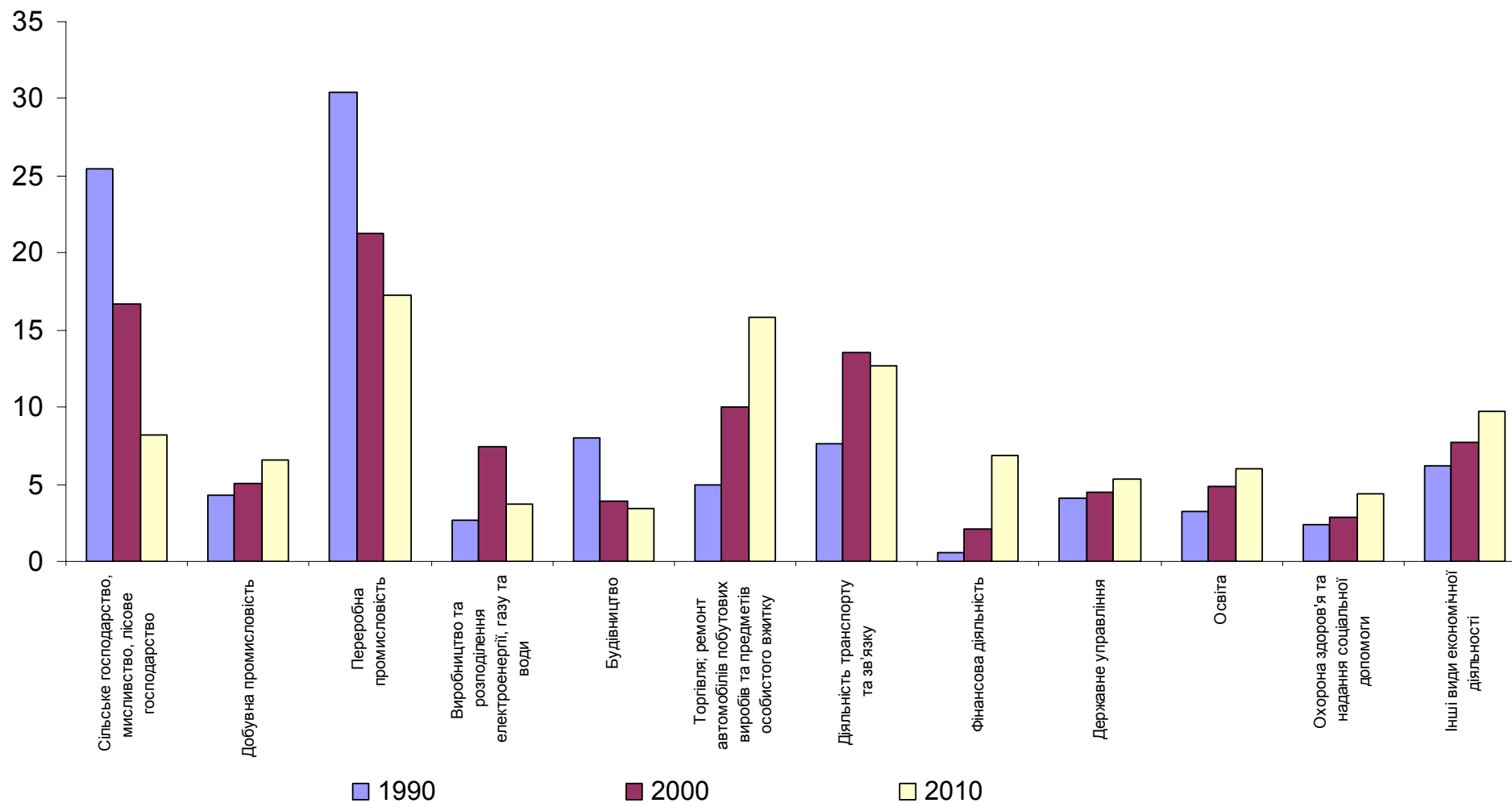




# Структура валової доданої вартості

7

Структура валової доданої вартості за видами економічної діяльності, %





# Зміни споживчих цін та цін виробників

8

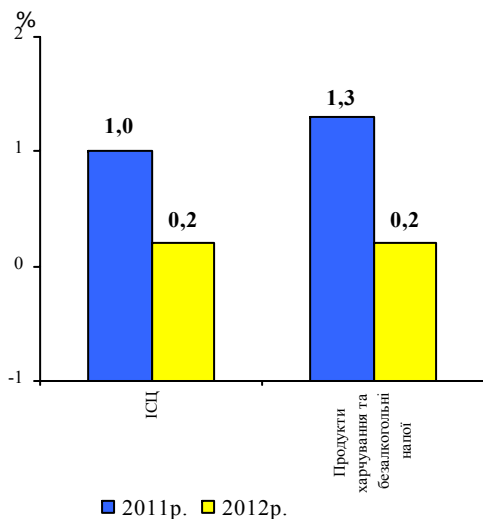
## Зміни споживчих цін

(грудень до грудня попереднього року, %)

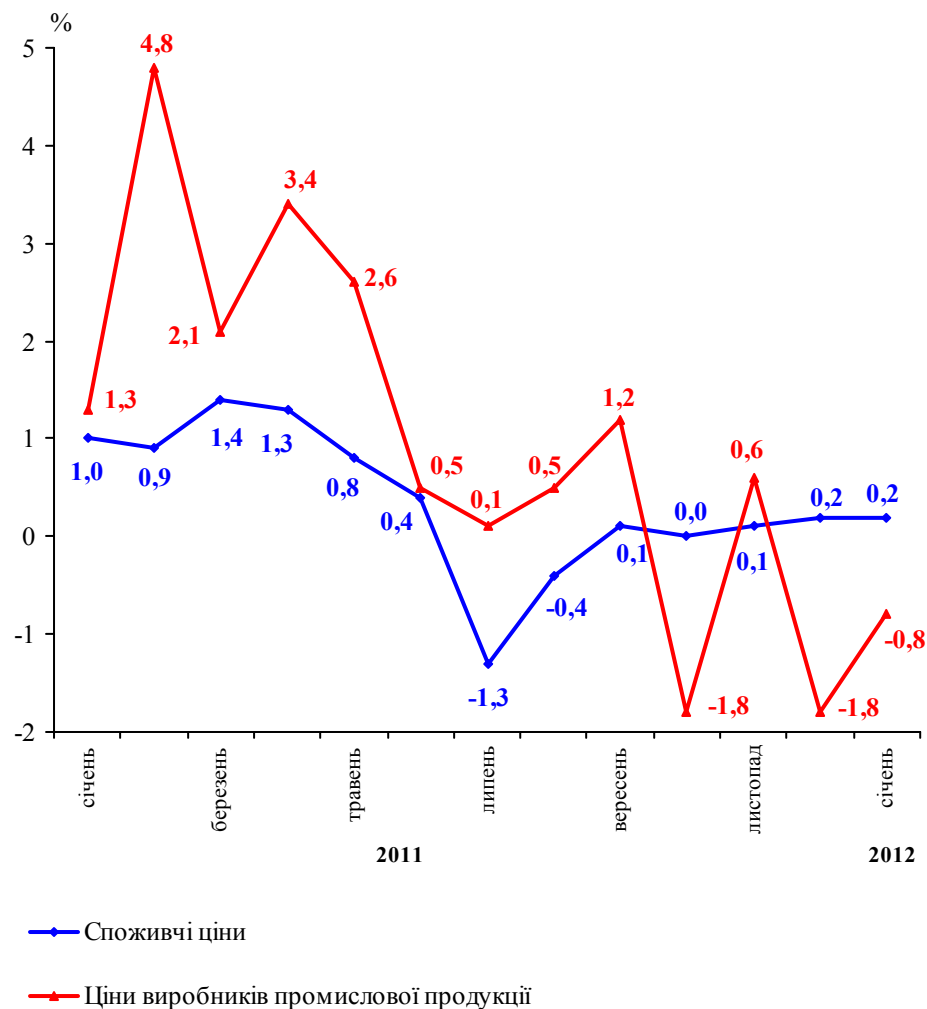
2006	11,6
2007	16,6
2008	22,3
2009	12,3
2010	9,1
2011	4,6
січень	
2012	0,2

## Зміни споживчих цін

(січень до грудня попереднього року)



(до попереднього місяця)



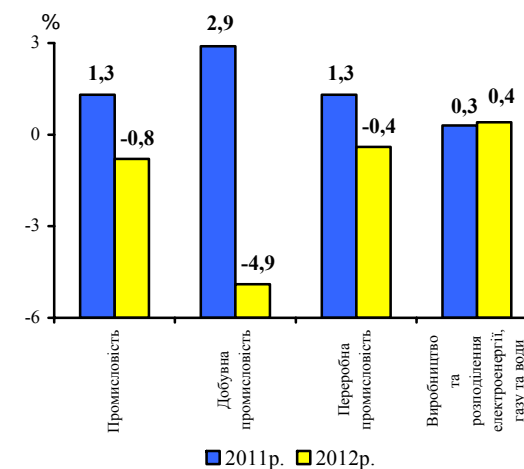
## Зміни цін виробників промислової продукції

(грудень до грудня попереднього року, %)

2006	14,1
2007	23,3
2010	18,7
2011	14,2
січень	
2012	-0,8

## Зміни цін виробників промислової продукції за основними видами промислової діяльності

(січень до грудня попереднього року)







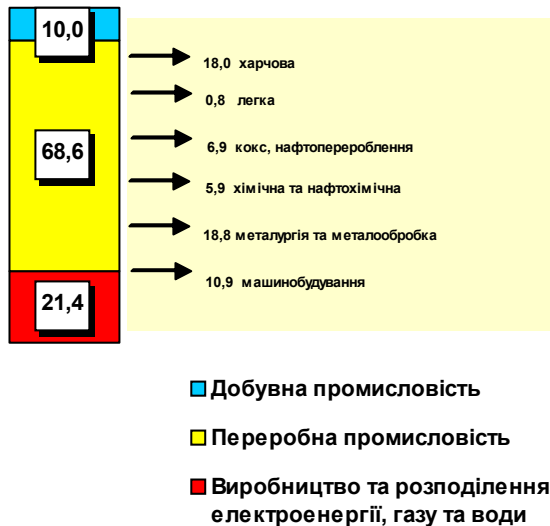
# Промислове виробництво

9

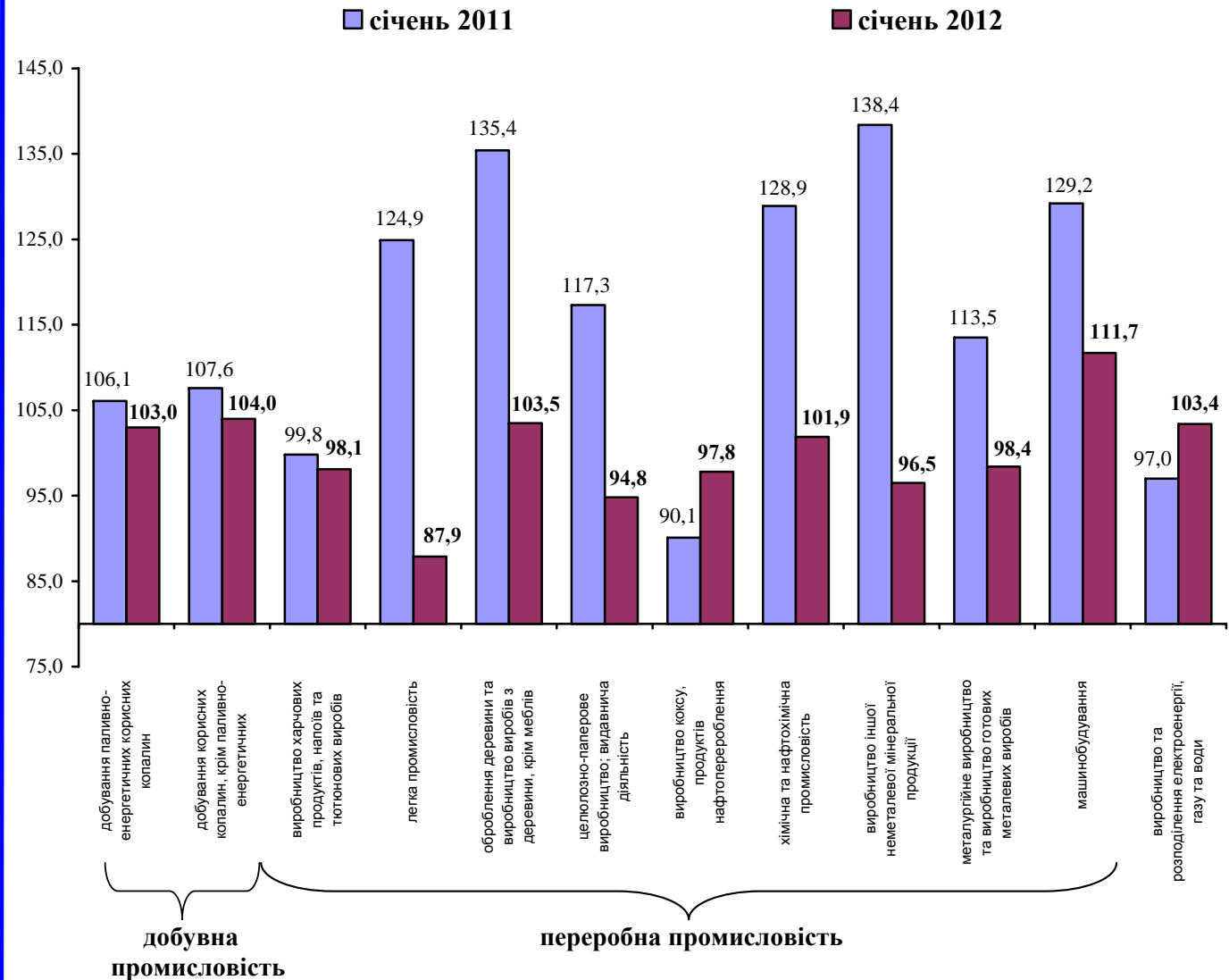
## Індекси промислової продукції, %

	Січень 2012 до грудня 2011	Січень 2012 до січня 2011
Промисловість	87,3	102,0
Добувна промисловість	91,6	103,4
Переробна промисловість	83,0	101,2
Виробництво та розподілення електроенергії, газу та води	102,3	103,4

## Структура реалізованої промислової продукції у 2010 році, %



## Індекси промислової продукції за видами діяльності до відповідного періоду попереднього року, %





## Темпи зростання, %

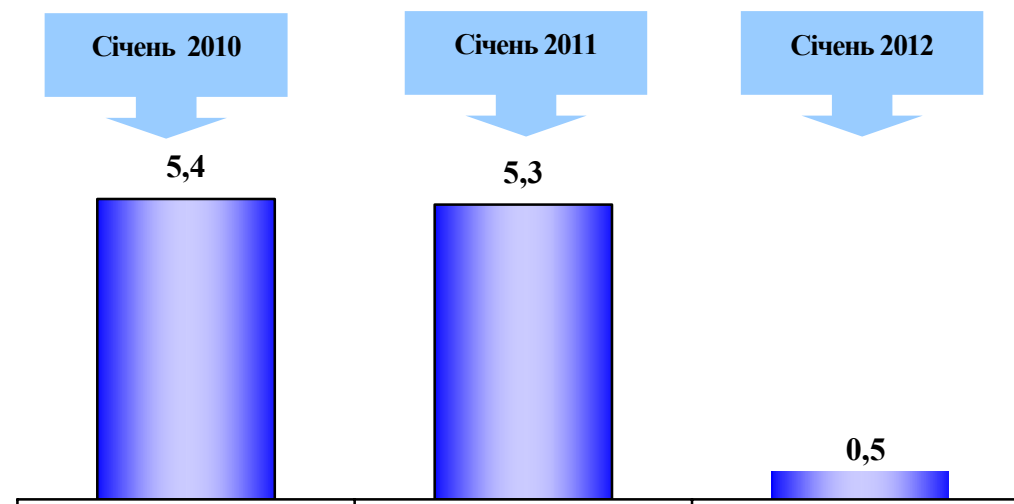
	До попереднього року	До 1990 року
1991	86,8	86,8
1992	91,7	79,6
1993	101,5	80,8
1994	83,5	67,4
1995	96,4	65,0
1996	90,5	58,8
1997	98,2	57,8
1998	90,4	52,2
1999	93,1	48,7
2000	109,8	53,4
2001	110,2	58,8
2002	101,2	59,5
2003	89,0	53,0
2004	119,7	63,4
2005	100,1	63,5
2006	102,5	65,1
2007	93,5	60,9
2008	117,1	71,3
2009	98,2	70,0
2010	98,5	68,9
2011		
(попередні дані)	117,5	81,0
січень 2012	100,5	x

До відповідного періоду попереднього року  
(наростаючим підсумком)



Обсяг продукції сільського господарства у фактичних цінах за січень 2012 року становив 6,1 млрд.грн.  
(січень 2010 року – 5,3 млрд.грн.)

Приріст, зниження (–) до відповідного періоду  
попереднього року, %



## За категоріями господарств

сільськогосподарські  
підприємства  
господарства населення

12,7  
–0,3

13,3  
–1,9

2,2  
–0,9



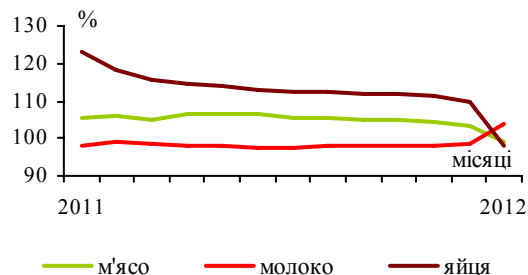
# Виробництво продукції сільського господарства

11

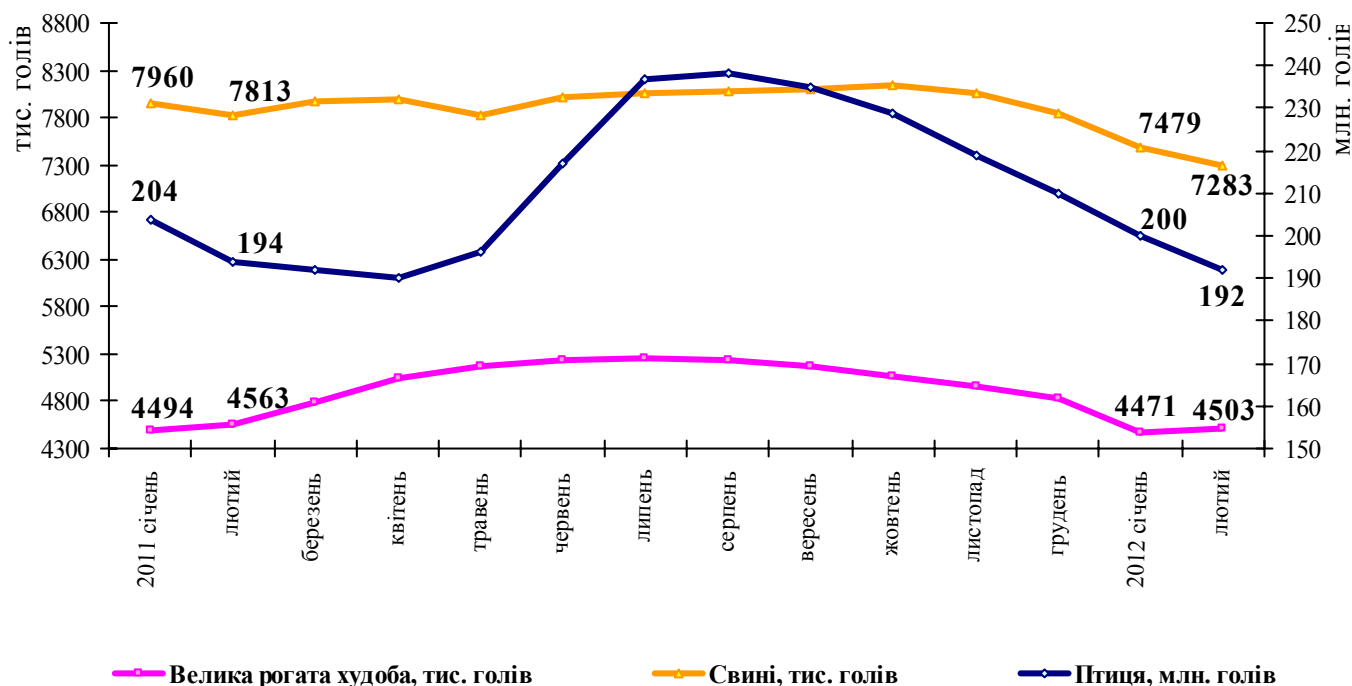
## Виробництво основних видів продукції тваринництва

	М'ясо (у живій вазі), млн.т	Моло- ко, млн.т	Яйця, млрд. шт.
1990	6,4	24,5	16,3
1995	3,6	17,3	9,4
2000	2,6	12,7	8,8
2001	2,3	13,4	9,7
2002	2,5	14,1	11,3
2003	2,6	13,7	11,5
2004	2,4	13,7	12,0
2005	2,4	13,7	13,0
2006	2,6	13,3	14,2
2007	2,8	12,3	14,1
2008	2,7	11,8	15,0
2009	2,7	11,6	15,9
2010	2,9	11,2	17,1
2011 (попередні дані)	3,0	11,1	18,7
січень 2012	0,3	0,6	1,3

До відповідного періоду попереднього року (наростаючим підсумком)



## Поголів'я основних видів худоби та птиці (на початок місяця)



## Приріст, зниження (–) виробництва основних видів продукції тваринництва за січень (до відповідного періоду попереднього року), %

	2010	2011	2012
М'ясо (у живій вазі)	0,9	5,3	–0,7
Молоко	–1,7	–1,9	4,0
Яйця	2,9	22,9	–1,9



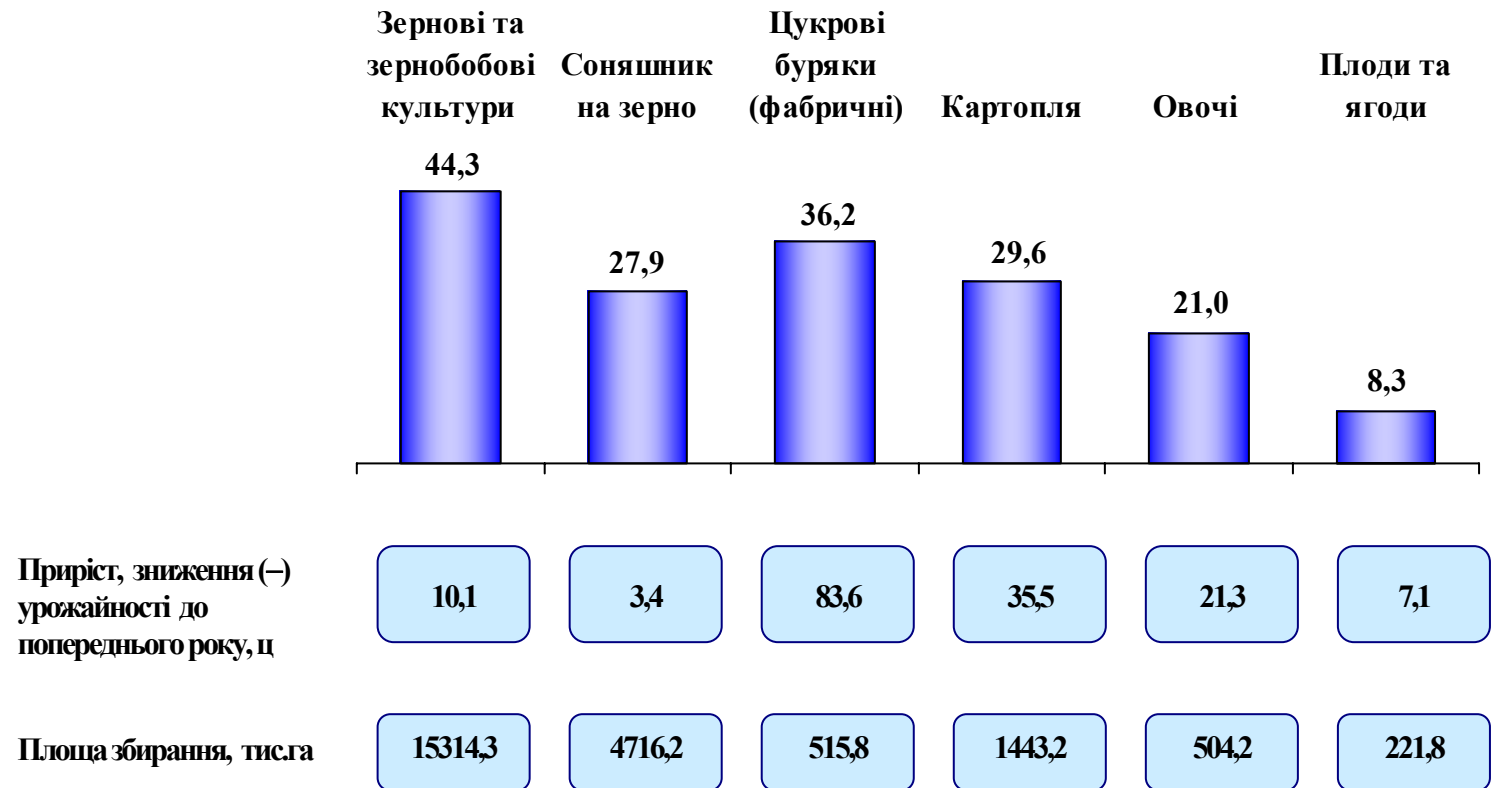
## Виробництво основних сільськогосподарських культур, млн.т

	2000	2005	2010	2011 (попередні дані)
Зернові культури <sup>1</sup>	24,5	38,0	39,3	56,7
Цукрові буряки (фабричні)	13,2	15,5	13,7	18,7
Соняшник на зерно <sup>1</sup>	3,5	4,7	6,8	8,7
Картопля	19,8	19,5	18,7	24,2
Овочі	5,8	7,3	8,1	9,8

## Урожайність, ц з 1 га

	2000	2005	2010	2011 (попередні дані)
Зернові культури <sup>1</sup>	19,4	26,0	26,9	37,0
Цукрові буряки (фабричні)	176,7	248,2	279,5	363,1
Соняшник на зерно <sup>1</sup>	12,2	12,8	15,0	18,4
Картопля	121,6	128,4	132,5	168,0
Овочі	112,3	157,1	173,6	194,9

## Приріст, зниження (–) виробництва основних сільськогосподарських культур у 2011 році до попереднього року, %



<sup>1</sup> У вазі після доробки.

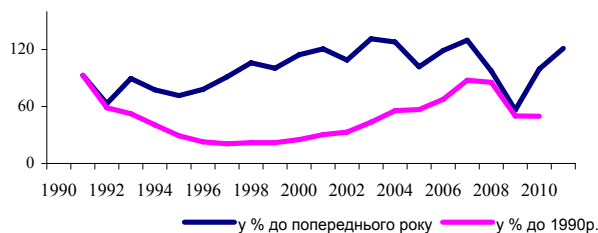


# Інвестиції в основний капітал

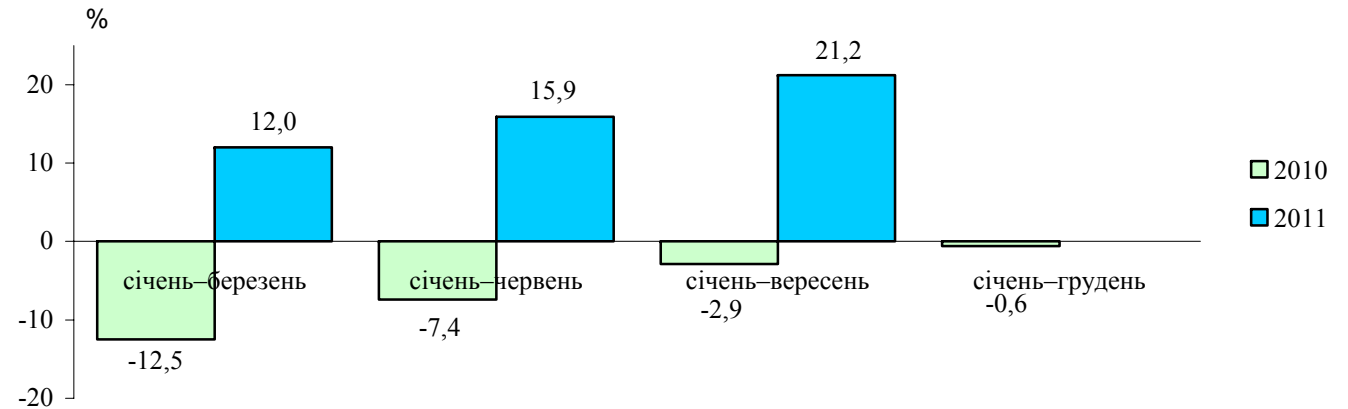
13

## Темпи зростання, зменшення %

	До відповідного періоду попереднього року	До 1990 року
1991	92,9	92,9
1992	63,1	58,6
1993	89,6	52,5
1994	77,5	40,7
1995	71,5	29,1
1996	78,0	22,7
1997	91,2	20,7
1998	106,1	21,9
1999	100,4	22,0
2000	114,4	25,2
2001	120,8	30,4
2002	108,9	33,1
2003	131,3	43,5
2004	128,0	55,7
2005	101,9	56,8
2006	119,0	67,6
2007	129,8	87,7
2008	97,4	85,4
2009	58,5	50,0
2010	99,4	49,7
січень–вересень 2011	121,2	x

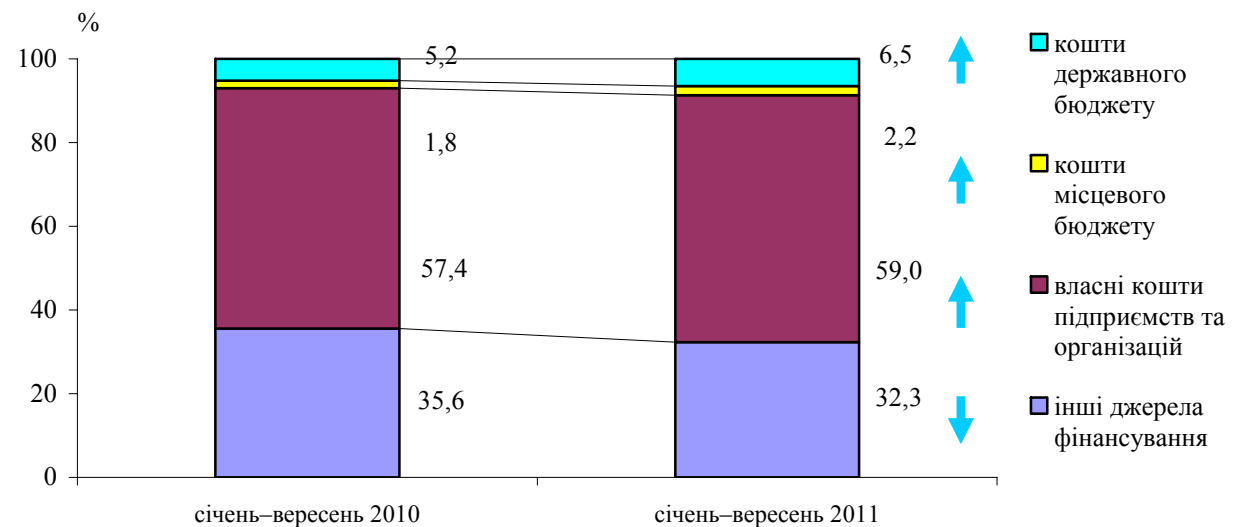


## Приріст, зменшення (-) до відповідного періоду попереднього року, %



## Структура за джерелами фінансування

(у % до загального обсягу)





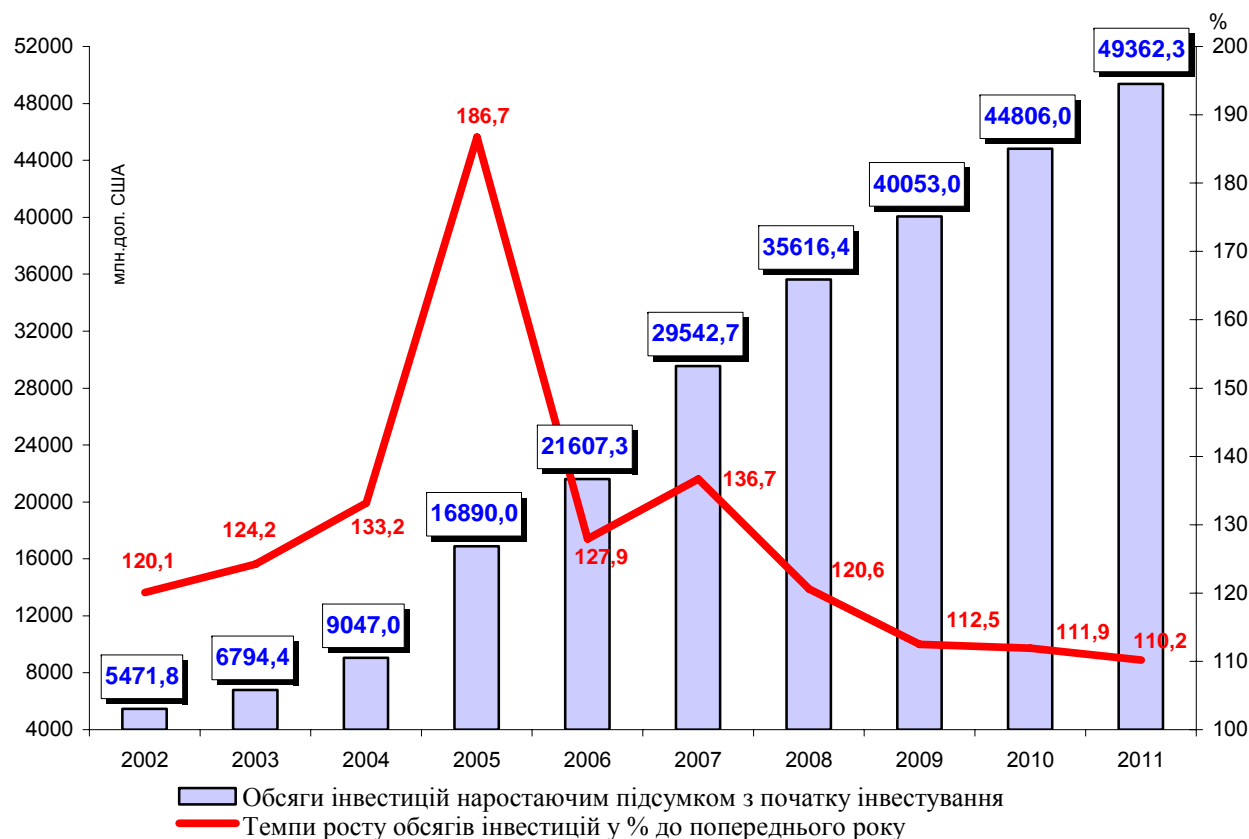
## Приріст прямих інвестицій (акціонерного капіталу)

	Млн.дол. США	У % до попереднього року
1995	413,4	85,5
1996	541,3	130,9
1997	625,4	115,5
1998	747,0	119,4
1999	471,1	63,1
2000	593,2	125,9
2001	680,3	114,7
2002	916,6	134,7
2003	1322,6	144,3
2004	2252,6	170,3
2005	7843,1	348,2
2006	4717,3	60,1
2007	7935,4	168,2
2008	6073,7	76,5
2009	4436,6	73,0
2010	4753,0	107,1
2011	4556,3	95,9

## Прямі інвестиції на одну особу (дол. США, наростаючим підсумком)

2000	78,7
2001	94,1
2002	114,0
2003	142,6
2004	191,4
2005	359,9
2006	463,6
2007	637,7
2008	773,0
2009	873,1
2010	980,6
2011	1084,3

Приріст прямих інвестицій (акціонерного капіталу)  
за 2011 рік склав 4556,3 млн.дол. США (за 2010 рік – 4753,0 млн.дол.)



Найбільші країни-інвестори на 31 грудня 2011 року  
Кіпр – 12645,5 млн.дол. (25,6%), Німеччина – 7386,4 млн.дол. (15,0%),  
Нідерланди – 4822,8 млн.дол. (9,8%),  
Російська Федерація – 3594,5 млн.дол. (7,3%)

\*Сформовано на підставі інформації юридичних осіб, скоригованої на величину різниці між ринковою та номінальною вартістю акцій, майна тощо.

Примітка. Дані про прямі іноземні інвестиції є попередніми і використовуються Національним банком для складання платіжного балансу та визначення міжнародної інвестиційної позиції.

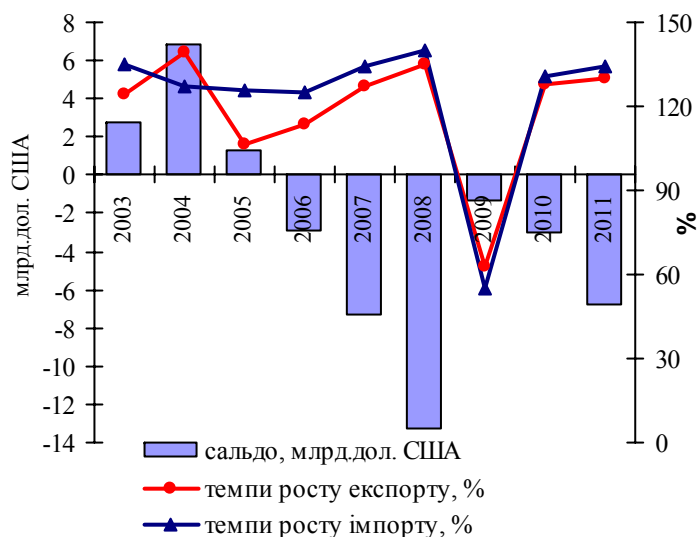




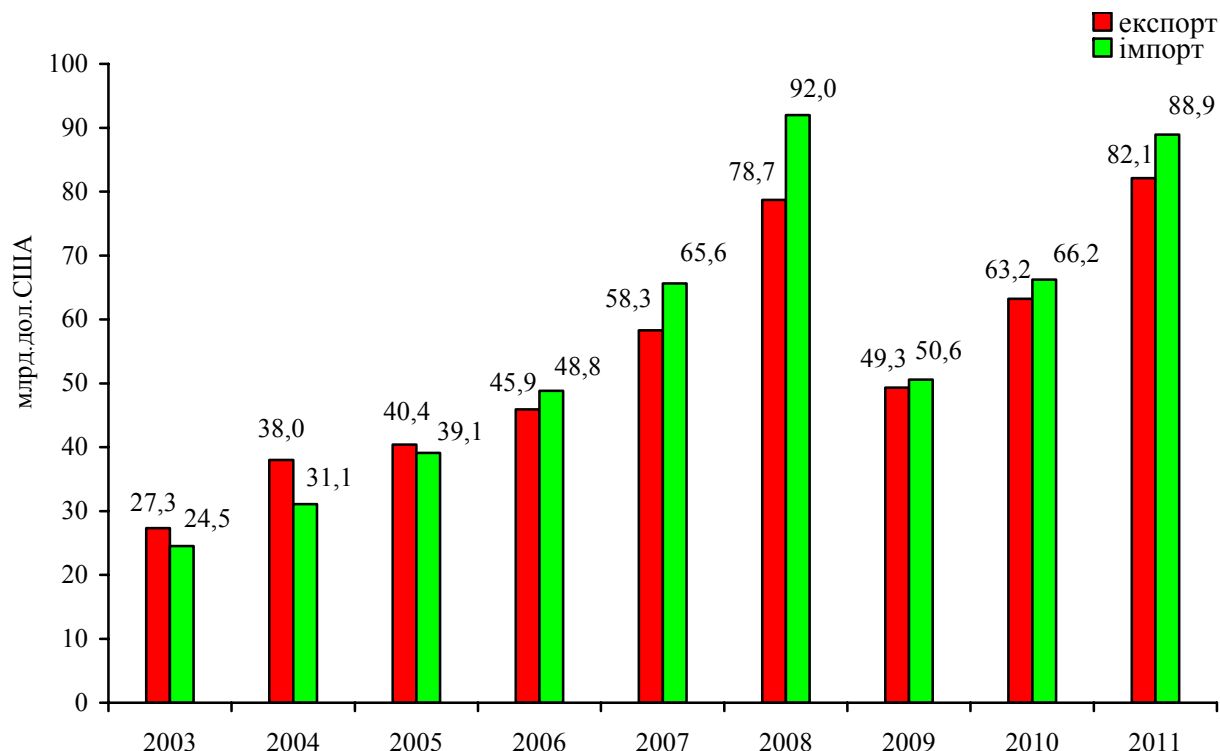
Темпи зростання (зменшення)  
обсягів торгівлі товарами і послугами  
до попереднього періоду, %

Сальдо,  
млн.дол.  
США

	експорт	імпорт	США
2003	124,1	134,7	2836,7
2004	139,0	126,9	6918,6
2005	106,3	125,8	1291,8
2006	113,7	124,8	-2884,5
2007	127,2	134,5	-7263,6
2008	134,9	140,3	-13294,7
2009	62,6	55,0	-1312,6
2010	128,1	130,8	-3025,3
2011	130,0	134,2	-6747,5



Динаміка обсягів експорту–імпорту товарів і послуг



Приріст (зменшення) обсягів торгівлі товарами і послугами  
до попереднього періоду, %

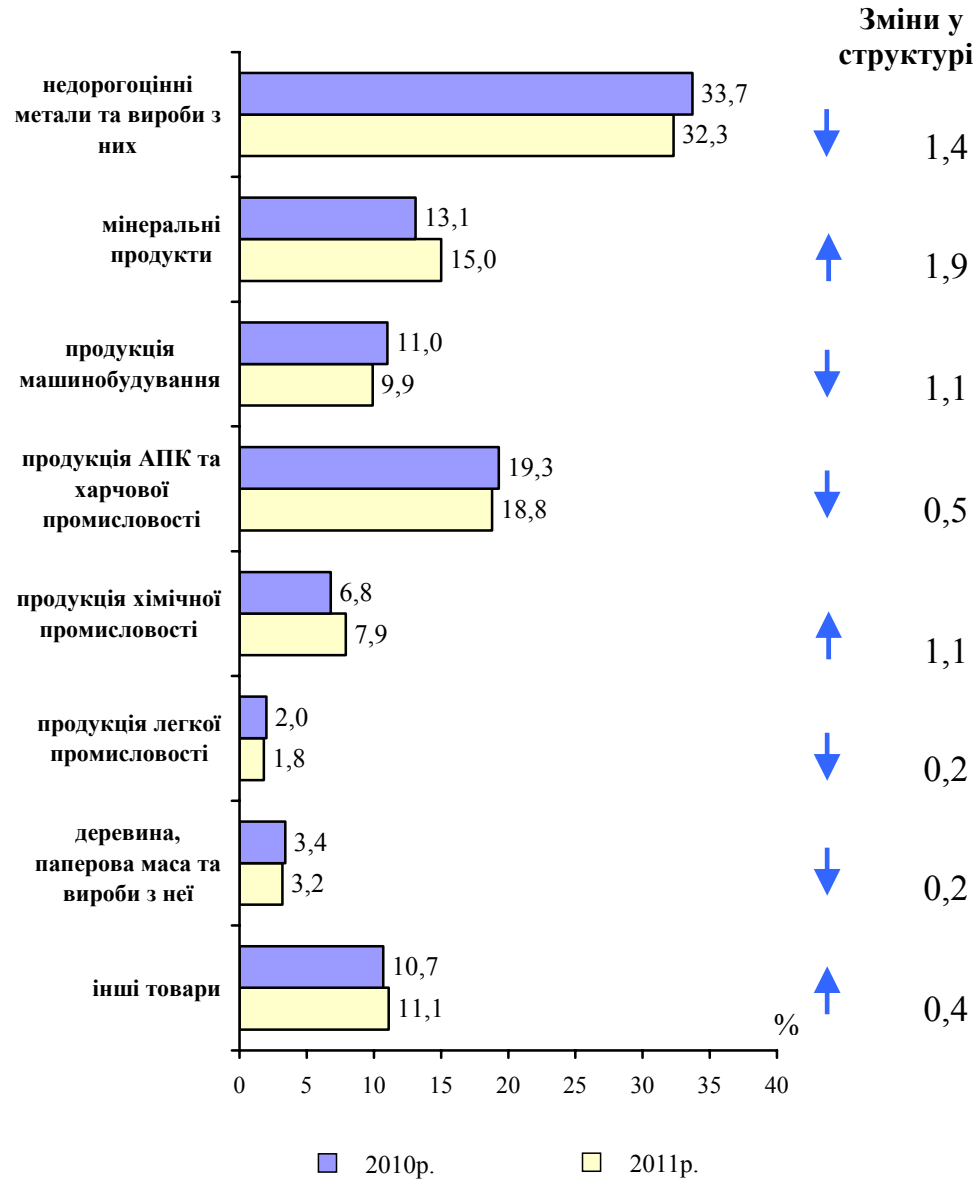
експорт	+24,1	+39,0	+6,3	+13,7	+27,2	+34,9	-37,4	+28,1	+30,0
імпорт	+34,7	+26,9	+25,8	+24,8	+34,5	+40,3	-45,0	+30,8	+34,2

Питома вага товарів у загальному обсязі, %

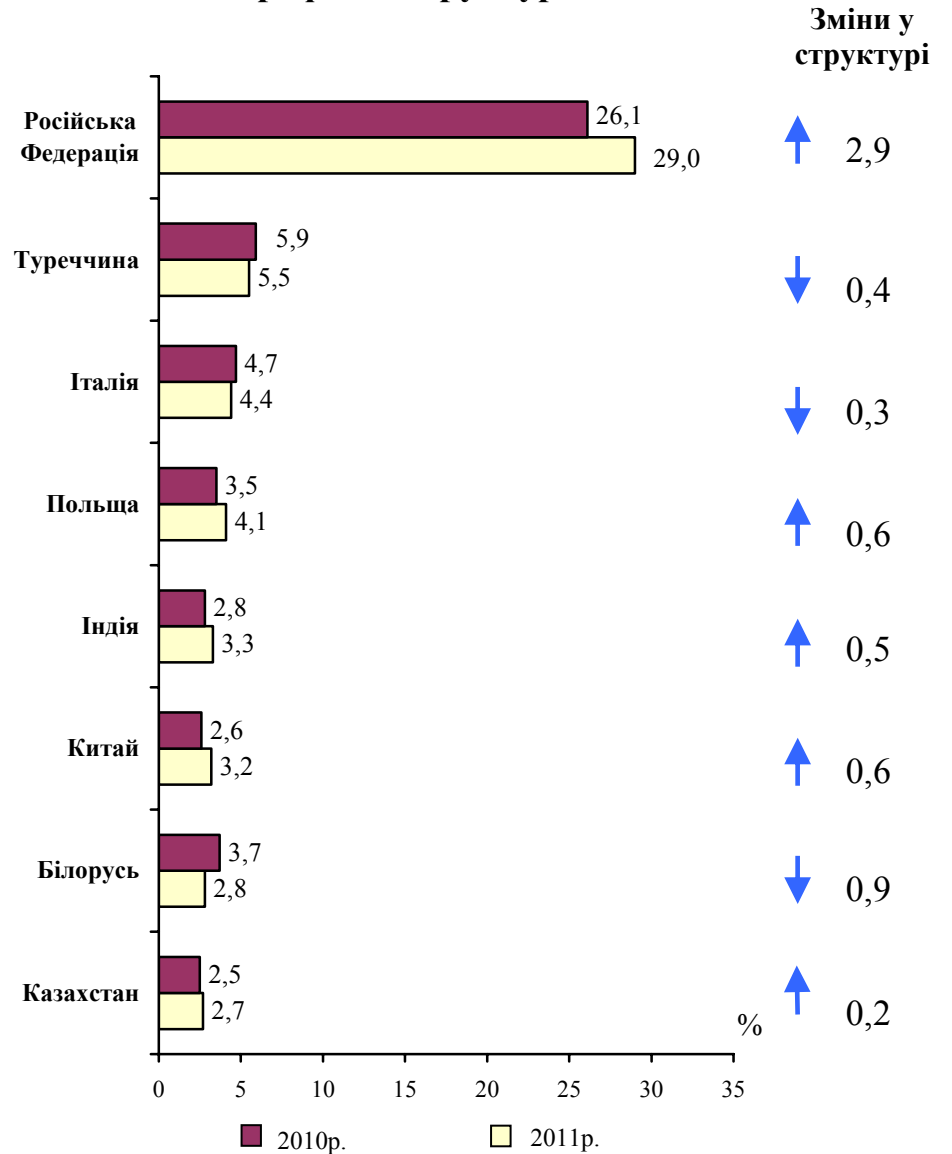
експорт	84,4	86,0	84,8	83,6	84,5	85,1	80,5	81,4	83,3
імпорт	94,0	93,4	92,5	92,4	92,4	93,0	89,8	91,8	93,0



## Товарна структура

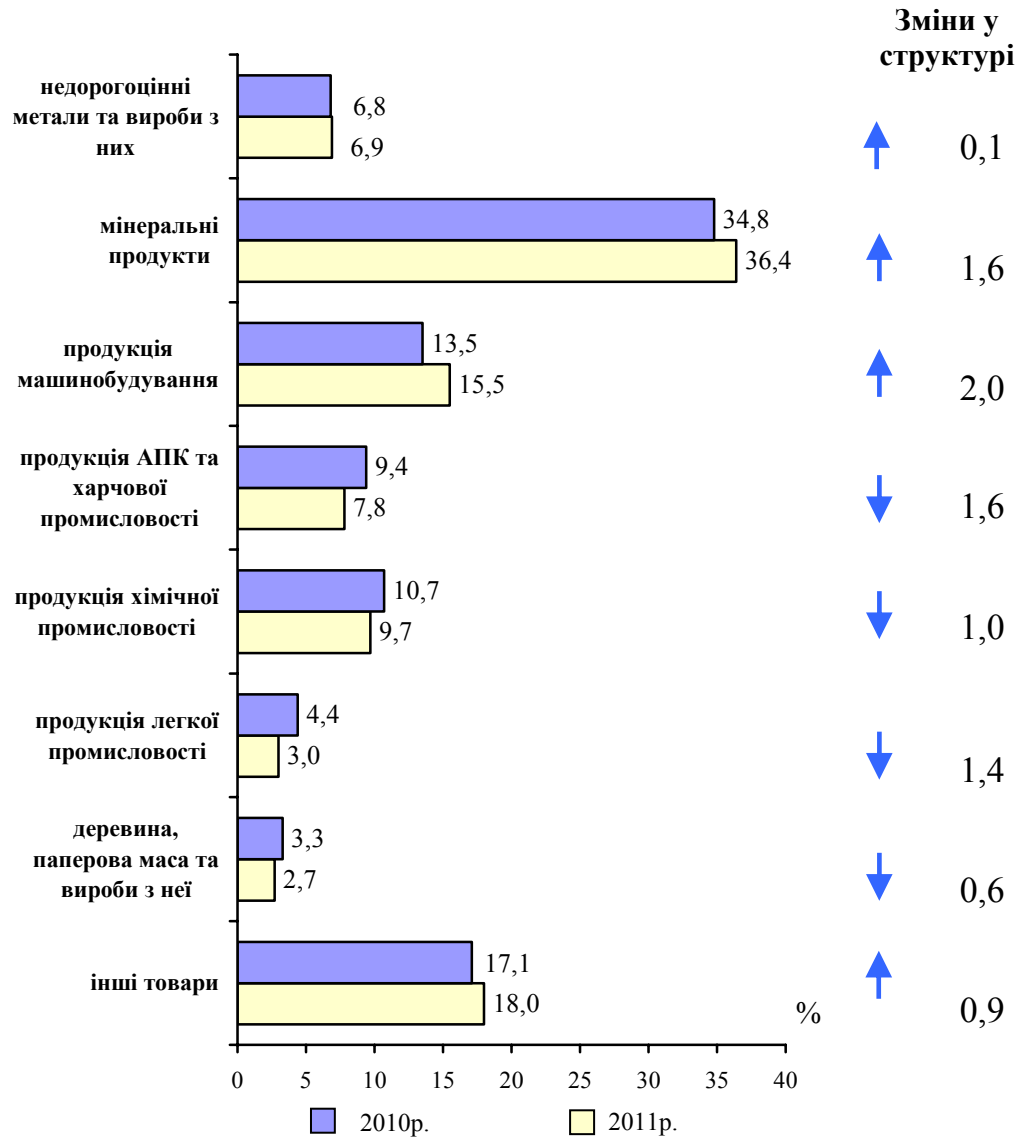


## Географічна структура

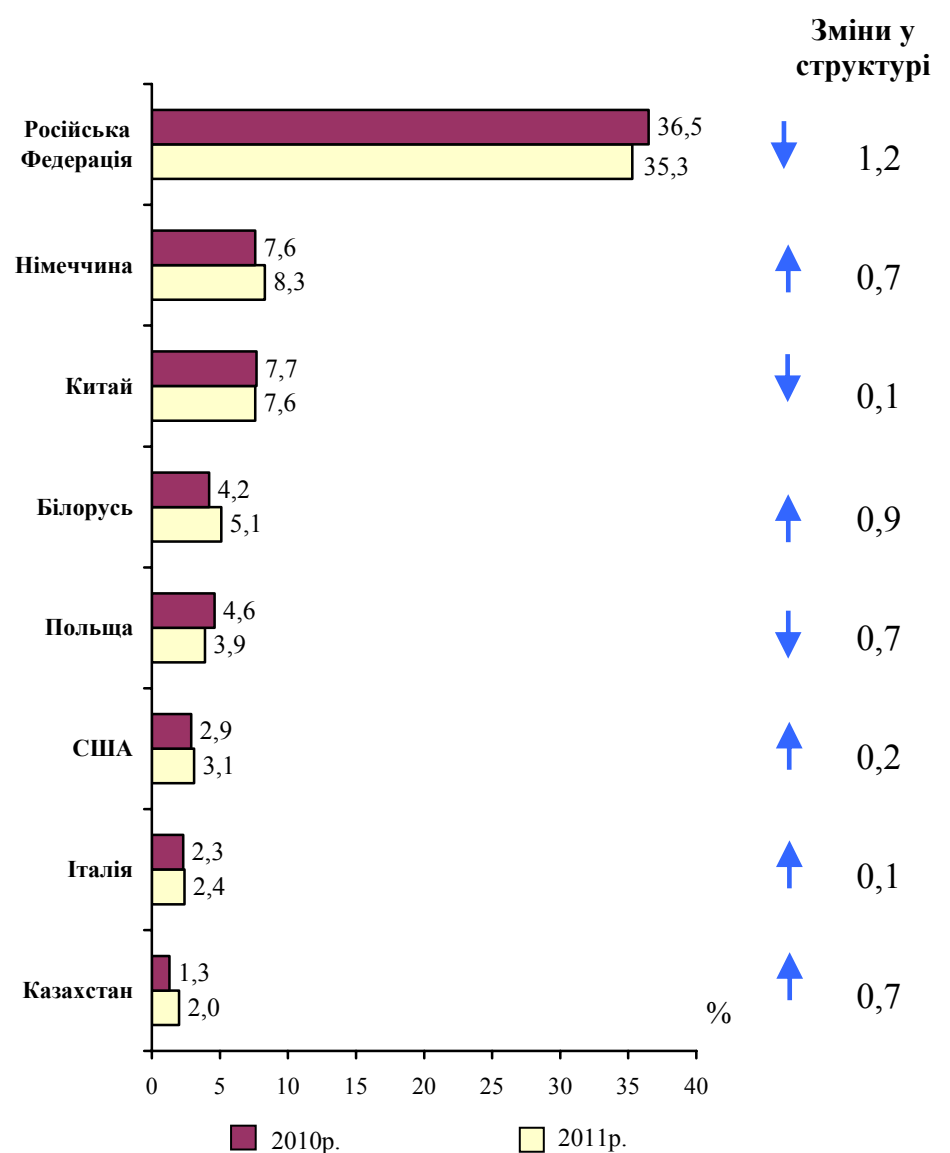




## Товарна структура



## Географічна структура





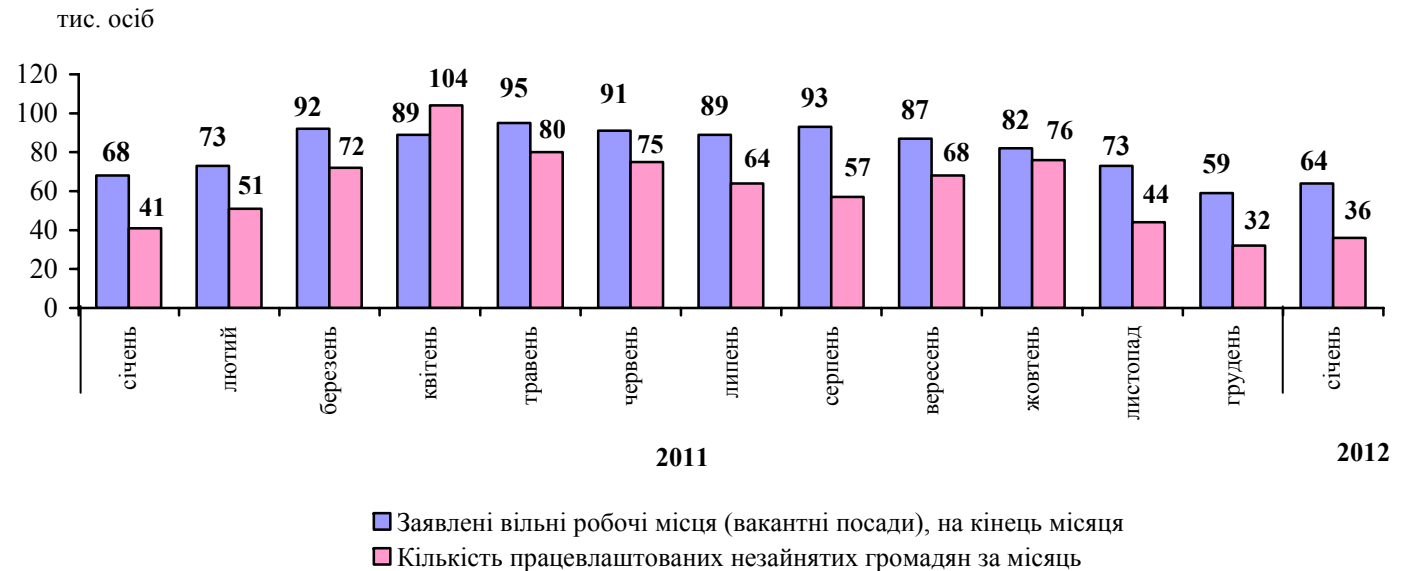
## Економічна активність населення працездатного віку (в середньому за 9 місяців)

	2010	2011
Зайняте населення, тис. осіб	18551	18590
Рівень зайнятості, у %	66,0	66,8
Безробітне населення (за методологією МОП), тис. осіб	1772	1716
Зареєстровані безробітні, тис. осіб	455	536
Рівень безробіття (за методологією МОП), у %	8,7	8,5
Рівень зареєстрованого безробіття, у % до економічно активного населення працездатного віку	2,2	2,6
Економічно неактивне населення, тис. осіб	7776	7543

### Рівень безробіття за методологією МОП за 9 місяців 2011 року:

• в Україні	7,8%
• у країнах (27) Євросоюзу	9,6%

## Попит і працевлаштування робочої сили на зареєстрованому ринку праці



	2011	2012
Кількість зареєстрованих безробітних на кінець січня:		
• тис. осіб	586	521
• у % до населення працездатного віку	2,1	1,9
Середній розмір допомоги по безробіттю у січні, грн.	814	917



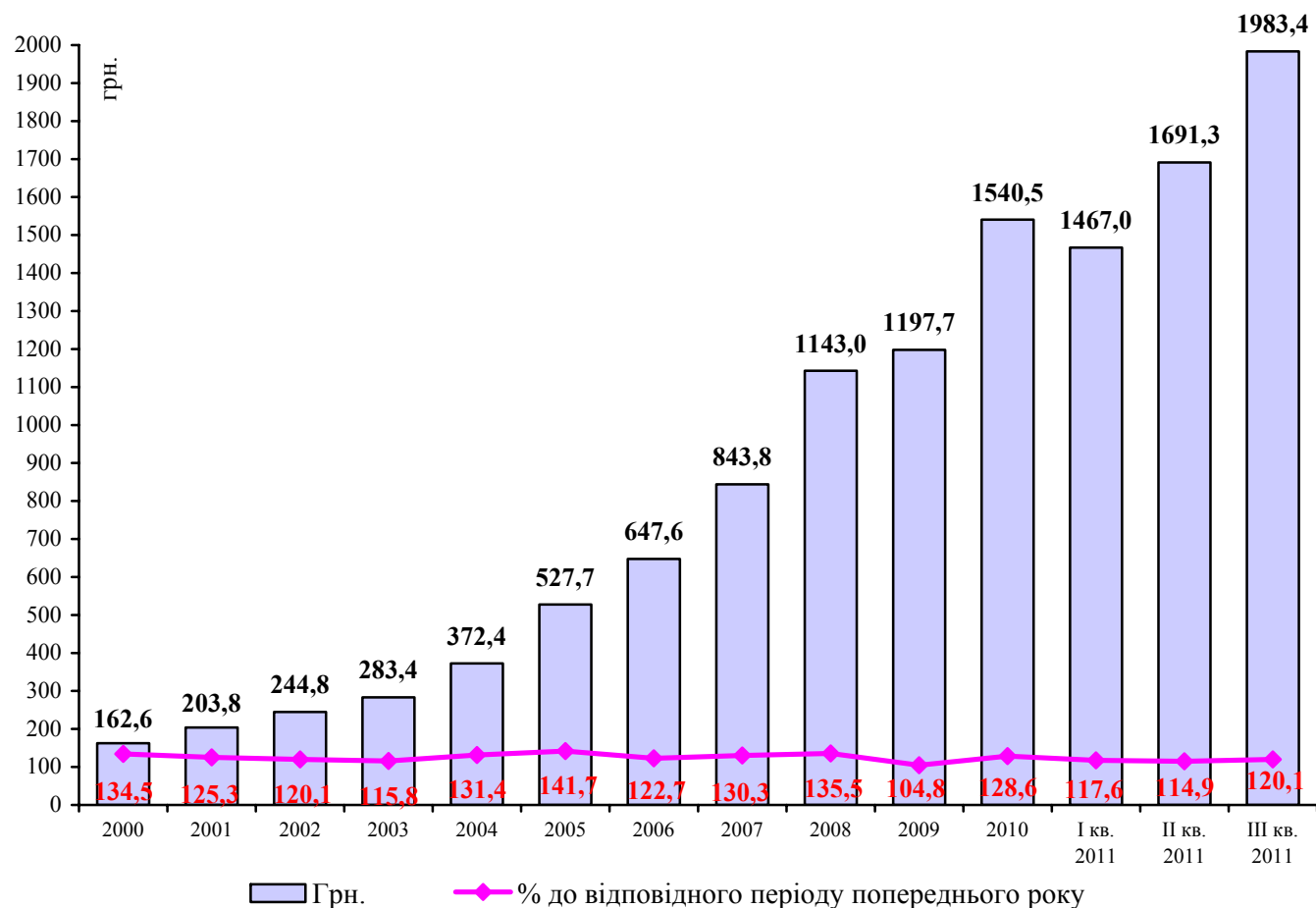
## Наявний дохід

	Млрд.грн.	У % до відповідного періоду попереднього року
2000	96,6	133,5
2001	119,0	123,2
2002	141,6	119,0
2003	162,6	114,8
2004	212,0	130,4
2005	298,3	140,7
2006	363,6	121,9
2007	471,0	129,5
2008	634,5	134,7
2009	661,9	104,3
2010	847,9	128,1
2011 <sup>1</sup>		
І квартал	201,4	117,1
II квартал	232,0	114,5
III квартал	272,0	119,7

<sup>1</sup> Попередні дані.

Наявний дохід у III кварталі 2011 року склав 272,0 млрд.грн., що на 19,7% більше ніж у III кварталі 2010 року

## Середньомісячний наявний дохід у розрахунку на 1 особу





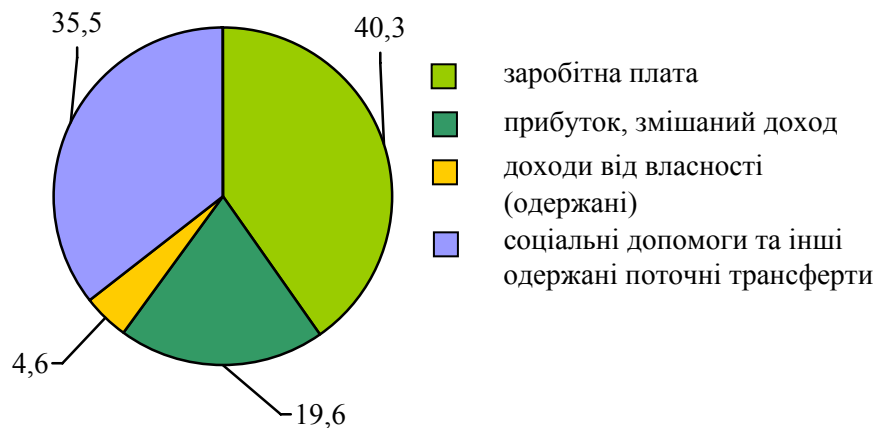
## Темпи зростання реального наявного доходу населення, %

	До відповідного періоду попереднього року	До 1991 року
1994	78,4	33,2
1995	108,3	35,9
1996	87,8	31,5
1997	102,7	32,4
1998	102,4	33,2
1999	99,3	32,9
2000	104,1	34,3
2001	110,0	37,7
2002	118,0	44,5
2003	109,1	48,6
2004	119,6	58,1
2005	123,9	72,0
2006	111,8	80,5
2007	114,8	92,4
2008	107,6	99,4
2009	90,0	89,5
2010	117,1	104,7
2011 <sup>1</sup>		
I квартал	108,7	x
II квартал	103,4	x
III квартал	110,3	x

<sup>1</sup> Попередні дані.

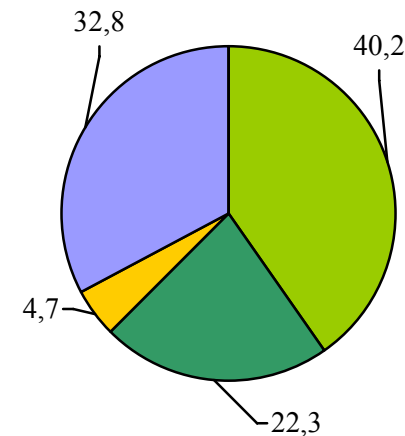
## III квартал 2010 року

### Структура доходів

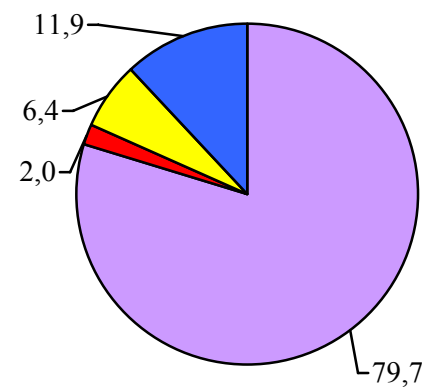
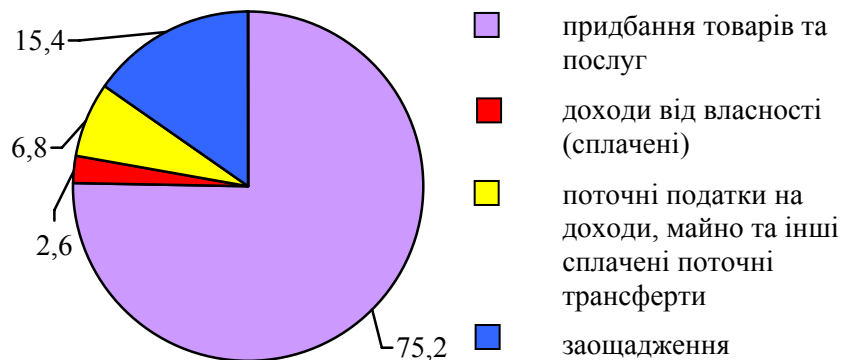


## III квартал 2011 року

### Структура доходів



### Структура витрат та заощаджень







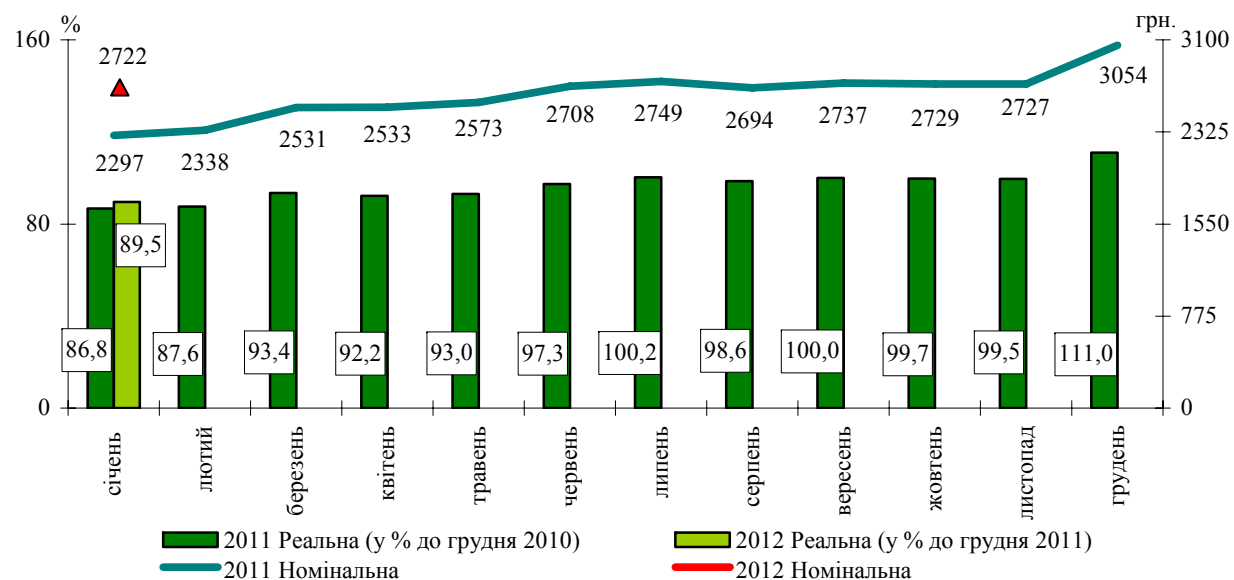
## Середньомісячна номінальна та Реальна заробітна плата

	Грн.	У % до відповідного періоду попереднього року	
		номі-нальна	реальна
2006	1041	129,2	118,3
2007	1351	129,7	112,5
2008	1806	133,7	106,3
2009	1906	105,5	90,8
2010	2239	120,0	110,2
2011	2633	117,6	108,7
2012			
січень	2722	118,5	114,4

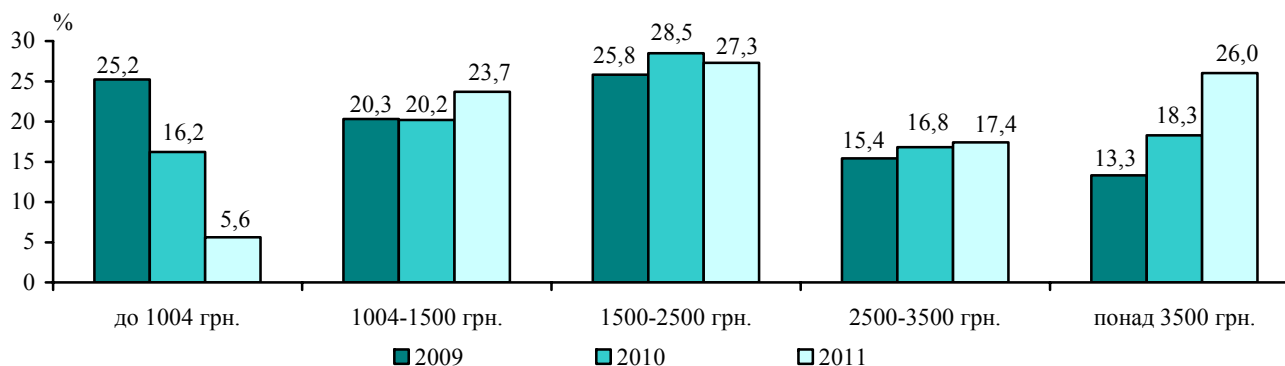
**2012 рік**  
**Мінімальна заробітна плата та прожитковий мінімум на працездатну особу**

**Січень–березень – 1073 грн.**

## Динаміка номінальної та реальної заробітної плати



## Розподіл працівників за рівнем заробітної плати у грудні

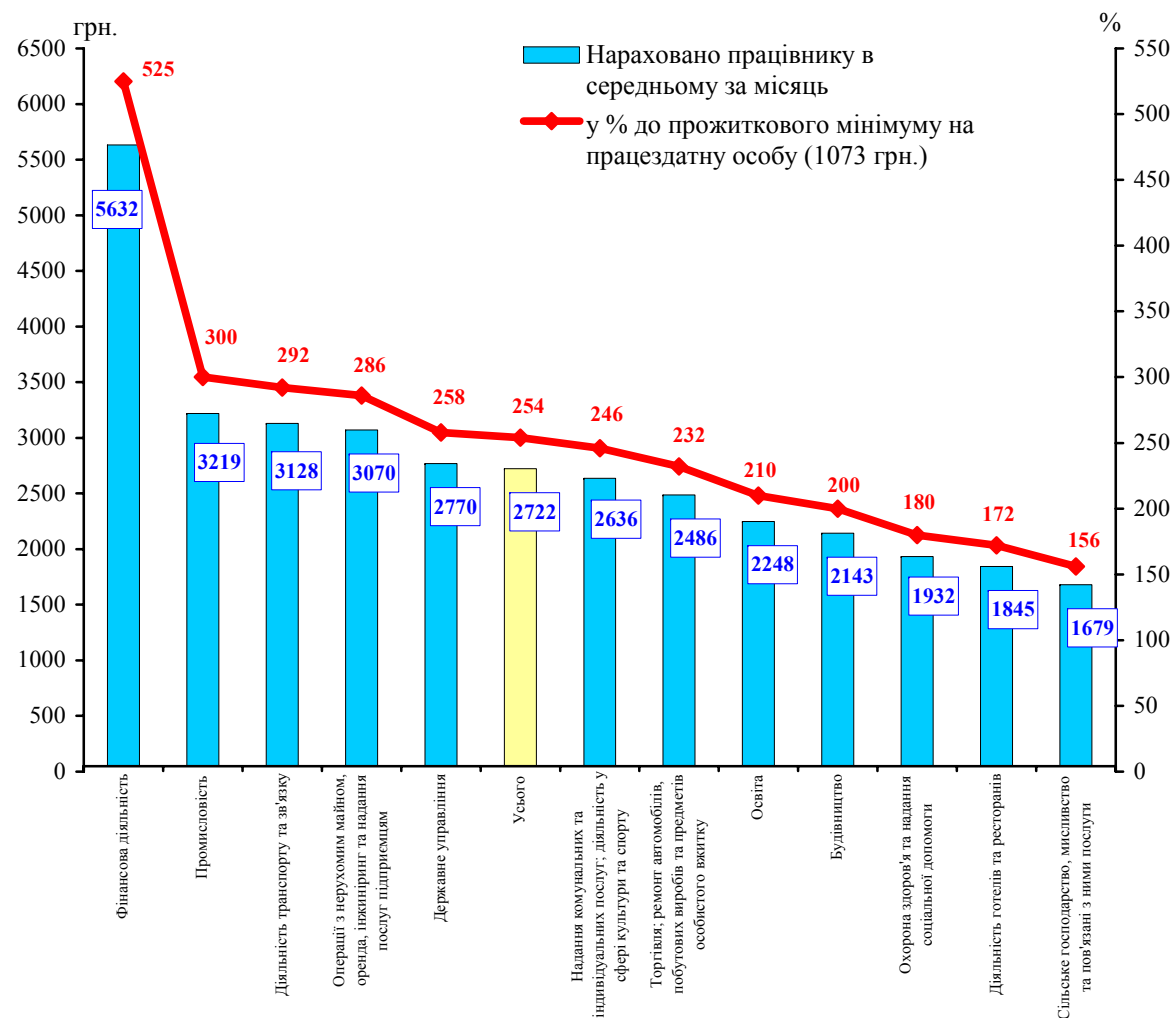




**Заробітна плата штатних працівників  
за видами економічної діяльності  
за січень 2012 року**

	Нараховано працівнику в середньому за січень		
	грн.	у % до	
		січня 2011	середнього рівня по економіці
<b>Усього</b>	<b>2722</b>	<b>118,5</b>	<b>100,0</b>
Сільське господарство, мисливство та пов'язані з ними послуги	1679	120,6	61,7
Промисловість	3219	117,2	118,2
Будівництво	2143	119,8	78,7
Торгівля; ремонт автомобілів, побутових виробів та предметів особистого вжитку	2486	122,3	91,3
Діяльність готелів та ресторанів	1845	119,6	67,8
Діяльність транспорту та зв'язку	3128	111,2	114,9
діяльність транспорту	3227	111,6	118,5
діяльність пошти та зв'язку	2759	108,4	101,3
Фінансова діяльність	5632	116,7	206,9
Операції з нерухомим майном, оренда, інжиніринг та надання послуг підприємцям	3070	120,6	112,8
Державне управління	2770	112,0	101,8
Освіта	2248	123,5	82,6
Охорона здоров'я та надання соціальної допомоги	1932	120,3	71,0
Надання комунальних та індивідуальних послуг; діяльність у сфері культури та спорту	2636	126,8	96,8

**Заробітна плата штатних працівників  
за видами економічної діяльності за січень 2012 року**

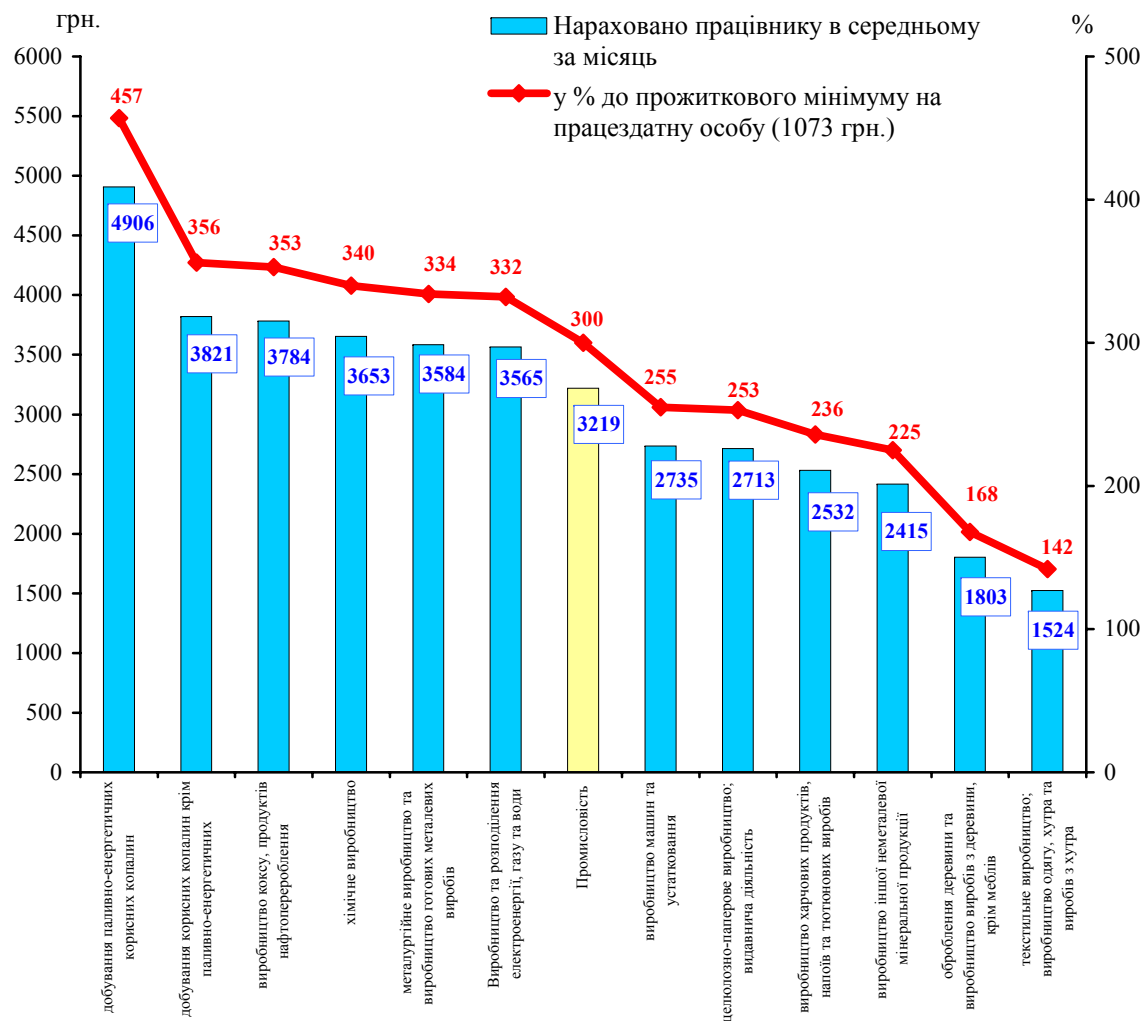




**Заробітна плата штатних працівників  
за видами промислової діяльності  
за січень 2012 року**

	Нараховано працівнику в середньому за січень		
	грн.	у % до	
		січня 2011	середнього рівня по економіці
<b>Промисловість</b>	<b>3219</b>	<b>117,2</b>	<b>118,2</b>
Добувна промисловість	4609	118,7	169,3
добування паливно-енергетичних корисних копалин	4906	119,5	180,2
добування корисних копалин, крім паливно-енергетичних	3821	116,0	140,3
Переробна промисловість	2792	116,1	102,5
з неї			
виробництво харчових продуктів, напоїв та тютюнових виробів	2532	115,1	93,0
текстильне виробництво;			
виробництво одягу, хутра та виробів з хутра	1524	110,5	56,0
оброблення деревини та виробництво виробів з деревини, крім меблів	1803	119,0	66,2
целюлозно-паперове виробництво; видавнича діяльність	2713	114,6	99,6
виробництво коксу, продуктів нафтоперероблення	3784	103,7	139,0
хімічне виробництво	3653	126,8	134,2
виробництво іншої неметалевої мінеральної продукції	2415	116,5	88,7
металургійне виробництво та виробництво готових металевих виробів	3584	115,3	131,7
виробництво машин та устаткування	2735	114,1	100,5
Виробництво та розподілення електроенергії, газу та води	3565	119,1	130,9

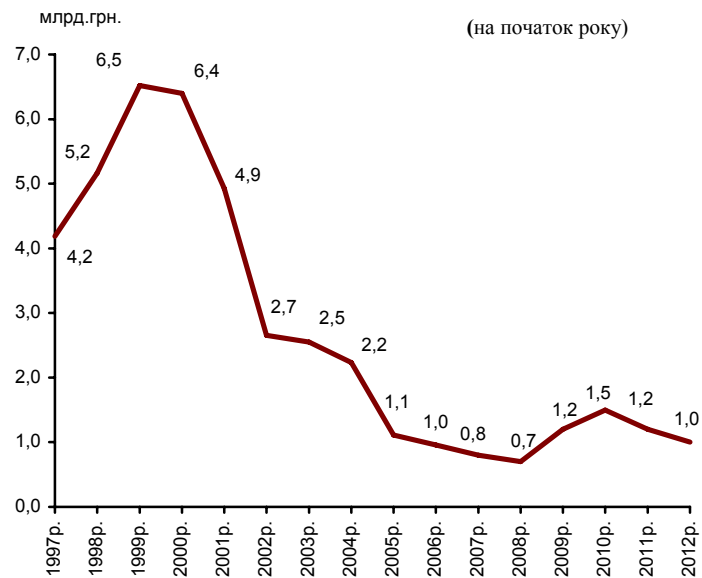
**Заробітна плата штатних працівників  
за видами промислової діяльності за січень 2012 року**





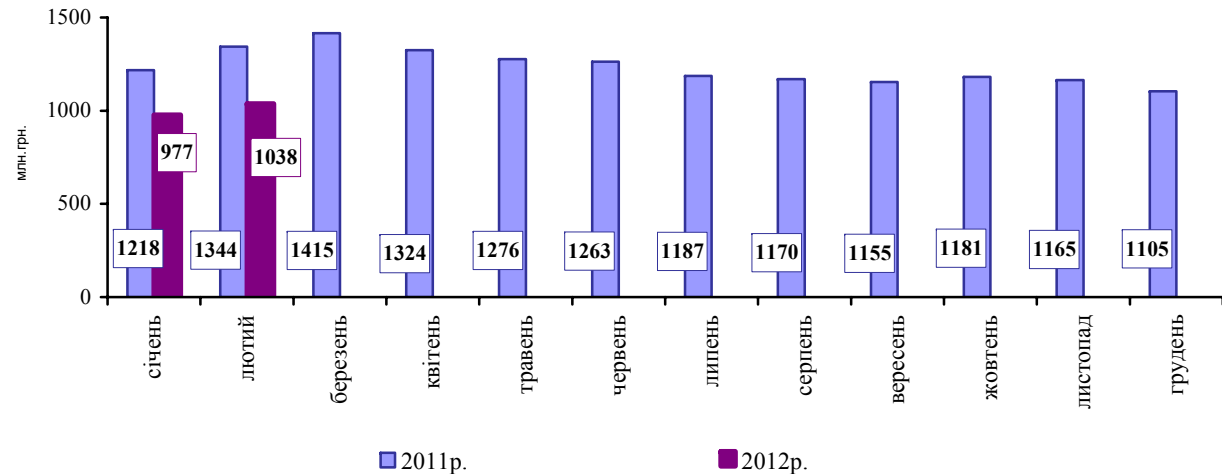
## Заборгованість із виплати заробітної плати у 2012 році

	На 1 число, млн.грн.	У % до	
		1 січня	фонду оплати праці попереднього місяця
січень	977	80,2	3,0
лютий	1038	106,2	3,5



## Динаміка суми заборгованості з виплати заробітної плати

(станом на 1 число відповідного місяця)



## Структура заборгованості з виплати заробітної плати за типами підприємств на 1 лютого 2012 року

	Усього	У тому числі		
		економічно активні	підприємства-банкрути	економічно неактивні
млн.грн.	1038,1	475,3	494,7	68,1
у % до загальної суми	100,0	45,8	47,7	6,5

Сума невикраденої заробітної плати протягом січня 2012 року збільшилася на 6,2%, або 60,7 млн.грн., що відбулося в основному за рахунок підприємств з добування паливно-енергетичних корисних копалин (на 19,4 млн.грн.), виробництва транспортних засобів та устаткування (на 10,2 млн.грн.), діяльності транспорту та зв'язку (на 10,8 млн.грн.), а також виробництва та розподілення електроенергії, газу та води (на 9,3 млн.грн.)

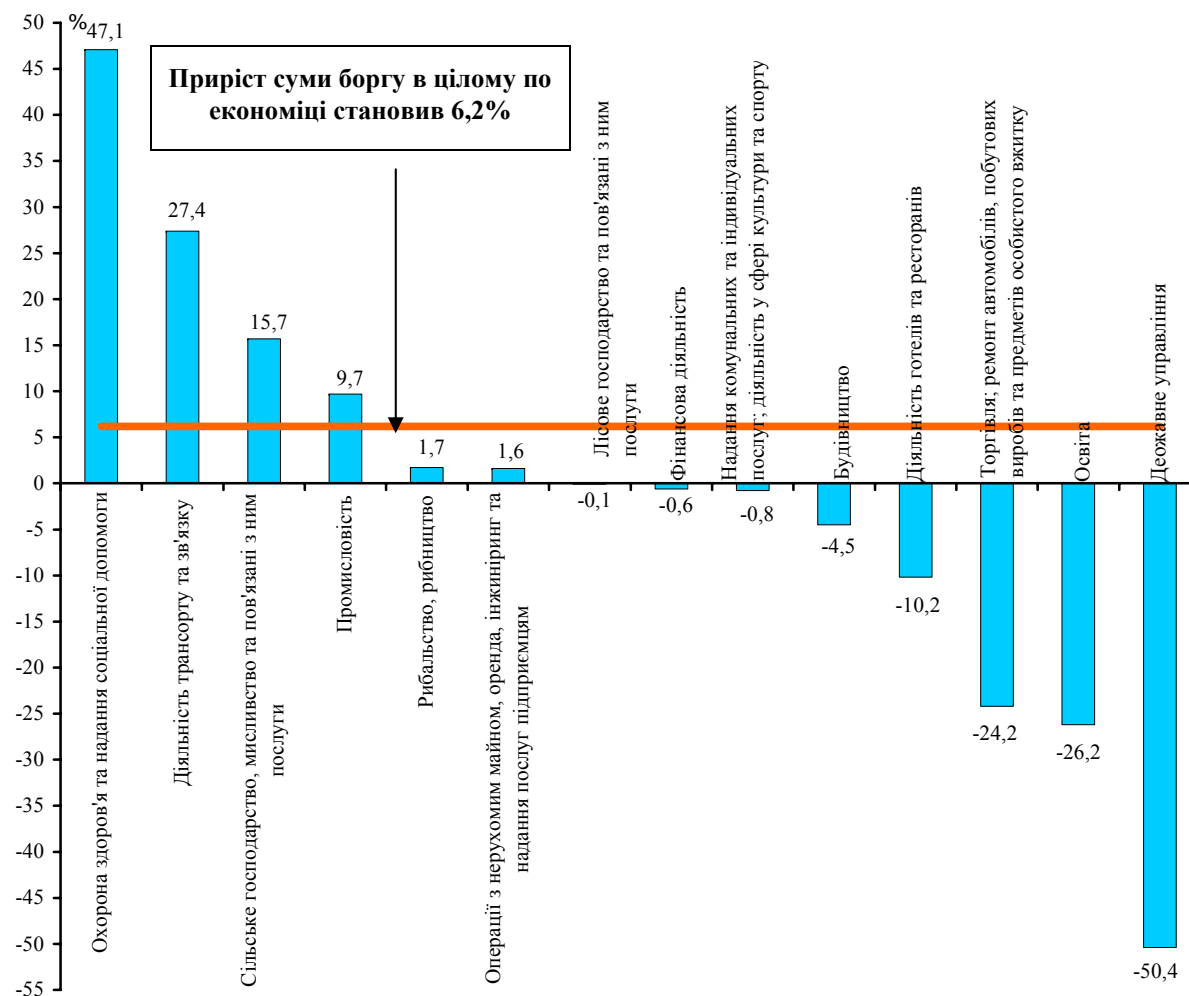


**Заборгованість із виплати заробітної плати  
за видами економічної діяльності  
на 1 лютого 2012 року**

	Млн. грн.	У % до		
		1 січня 2012	фонду оплати праці за січень	під- сумку
<b>Усього</b>	<b>1038,1</b>	<b>106,2</b>	<b>3,5</b>	<b>100,0</b>
Сільське господарство, мисливство та пов'язані з ними послуги	29,6	115,7	3,4	2,9
Лісове господарство та пов'язані з ним послуги	0,7	99,9	0,5	0,1
Рибальство, рибництво	4,6	101,7	57,6	0,4
Промисловість	638,5	109,7	7,0	61,5
Будівництво	119,8	95,5	16,0	11,5
Торгівля; ремонт автомобілів, побутових виробів та предметів особистого вжитку	20,5	75,8	0,8	2,0
Діяльність готелів та ресторанів	2,6	89,8	1,3	0,2
Діяльність транспорту та зв'язку	50,2	127,4	1,7	4,8
Фінансова діяльність Операції з нерухомим майном, оренда, інжиніринг та надання послуг підприємцям	3,1	99,4	0,2	0,3
Державне управління	1,7	49,6	0,1	0,2
Освіта	3,9	73,8	0,1	0,4
Охорона здоров'я та надання соціальної допомоги	9,8	147,1	0,4	0,9
Надання комунальних та індивідуальних послуг; діяльність у сфері культури та спорту	28,9	99,2	2,9	2,8

**Приріст (зменшення) заборгованості з виплати заробітної плати  
на 1 лютого 2012 року**

(% до 1 січня 2012р.)





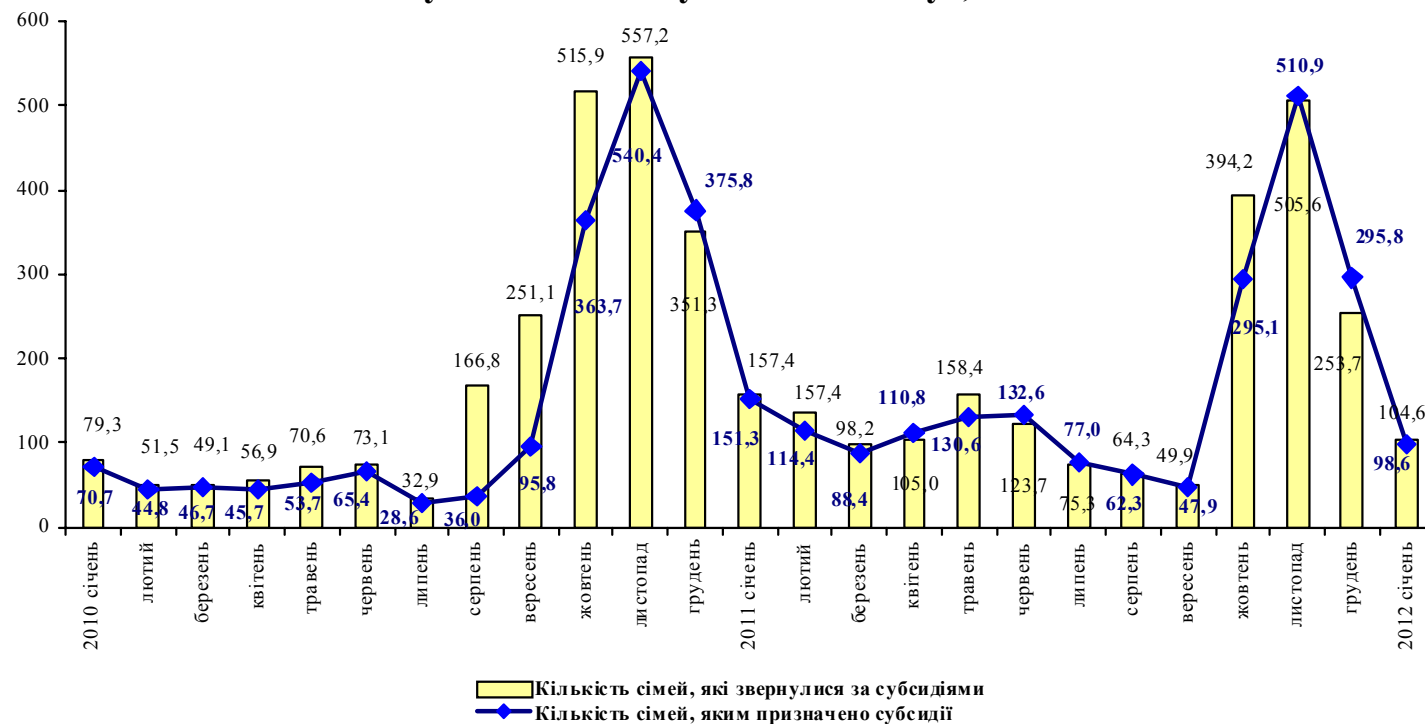
Питома вага сімей, які отримували субсидії для відшкодування витрат на оплату житлово-комунальних послуг, %

	2011	2012
січень	7,4	7,0

Термін заборгованості місцевих бюджетів за субсидіями перед організаціями – надавачами послуг, місяців

	2011	2012
січень	1,3	1,5

Субсидії для відшкодування витрат на оплату житлово-комунальних послуг, тис. сімей



Загальна сума субсидій, призначених сім'ям для відшкодування витрат на оплату житлово-комунальних послуг у січні 2012 року, становила 20,9 млн.грн., що на 5,2 млн.грн. менше відповідного показника 2011 року. Середній розмір призначеної субсидії для відшкодування витрат на оплату житлово-комунальних послуг на одну сім'ю у січні 2012 року збільшився порівняно з відповідним періодом минулого року на 22,7% і становив 212,1 грн.





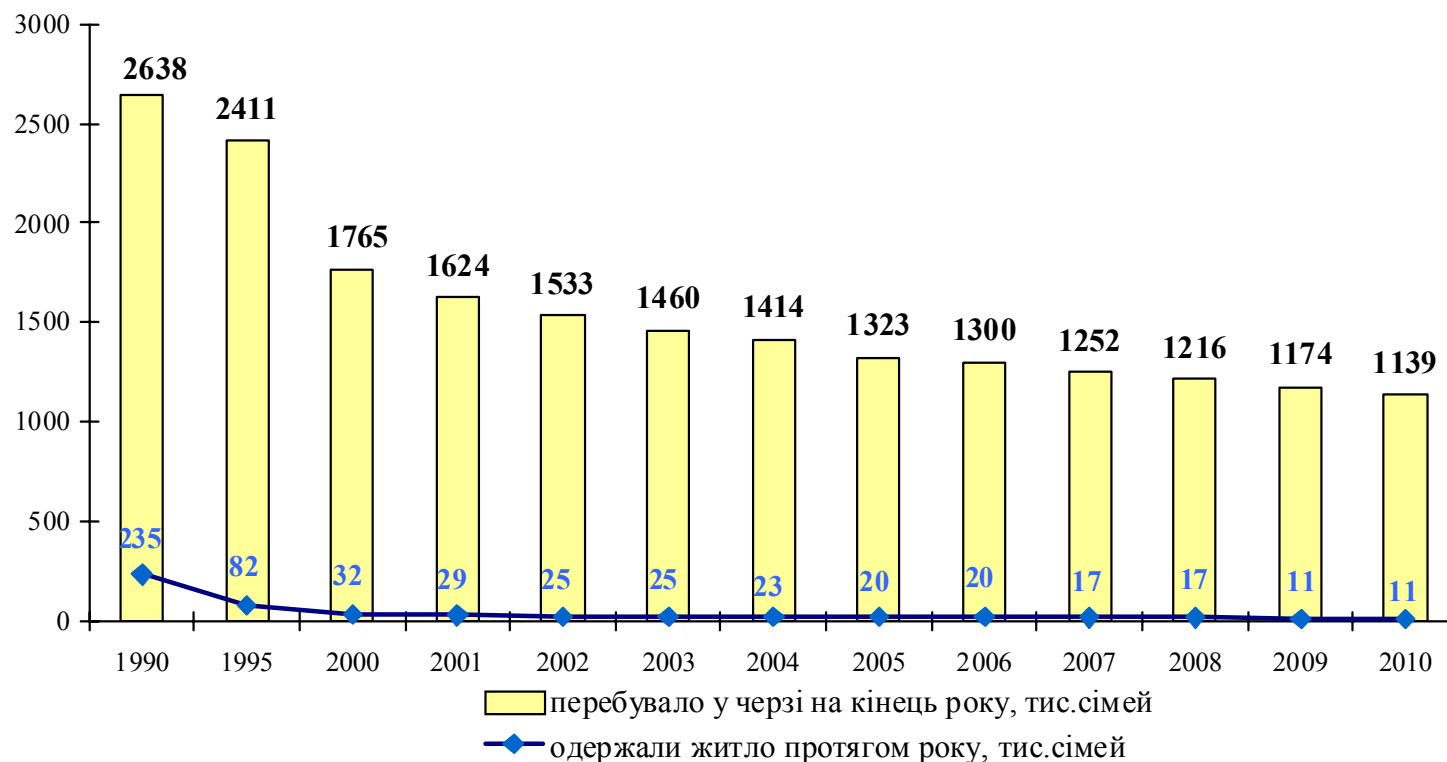
## Забезпеченість населення житлом у середньому на 1 жителя; м<sup>2</sup> загальної площі

1990	17,8
1995	19,2
2000	20,7
2005	22,0
2006	22,2
2007	22,5
2008	22,8
2009	23,0
2010	23,3

## Кількість сімей, які мають житлову площу в розрахунку на одну особу нижче санітарної норми (13,65 м<sup>2</sup>)

	Кількість сімей, тис.	У % до загальної
2000	8362	47,3
2001	8290	47,0
2002	7959	45,2
2003	7767	44,1
2004	7530	42,7
2005	7454	42,5
2006	7230	41,5
2007	7299	42,1
2009	7095	41,5
2010	7121	41,8

## Надання житла населенню



У 2010 році 780 тис. сімей, або 68,5% від загальної кількості черговиків, чекали поліпшення своїх житлових умов 10 років і більше (у 1990 році відповідно 285 тис. сімей, або 11%)

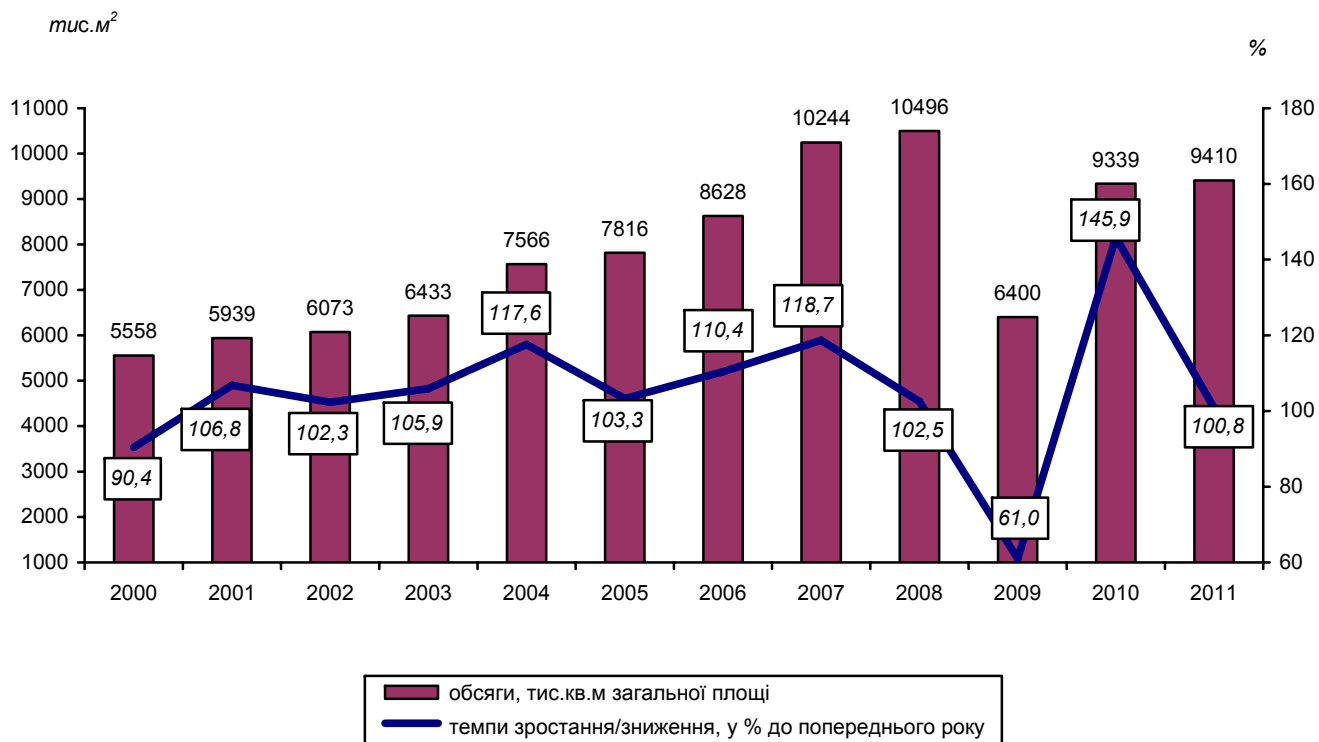


	Тис.м <sup>2</sup> загальної площі	У % до відповід- ного періоду поперед- нього року
<b>2010</b>		
I квартал	1477	114,1
I півріччя	3247	143,2
9 місяців	5248	157,0
рік	9339	145,9
<b>2011</b>		
I квартал	1456	98,6
I півріччя	2729	84,0
9 місяців	4905	93,5
рік	9410	100,8

	Кількість квартир, введених в експлуа- тацію за 2011 одиниць	Середній розмір квартири, м <sup>2</sup> загальної площі
<b>Усього</b>	<b>82709</b>	<b>110,1</b>
з них		
однокімнатних	22318	49,0
двокімнатних	23937	74,1
трикімнатних	18478	111,2
чотирикімнатних	8327	174,4

**Більше половини житла (55,1% загального обсягу, або 5189,0 тис.м<sup>2</sup>) уведено в експлуатацію в одноквартирних будинках. У будинках із двома і більше квартирами введено відповідно 44,4%, або 4178,9 тис.м<sup>2</sup>, у гуртожитках – 0,5% загального обсягу (42,5 тис.м<sup>2</sup> загальної площі)**

## Введення в експлуатацію житла



**Примітка.** До обсягів введеного житла у 2010 році та 2011 році включено дані щодо житлових будинків, прийнятих відповідно до Порядку, затвердженого наказом Мінрегіону від 24.06.2011 № 91, та Тимчасового порядку, затвердженого постановою КМУ від 09.09.2009 № 1035 – втратила чинність

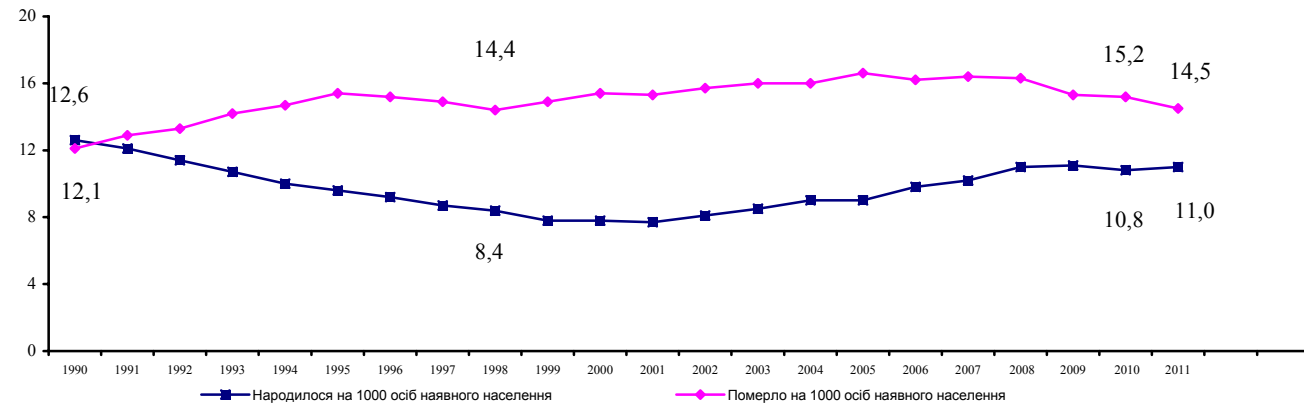


## Кількість наявного населення (на початок року)

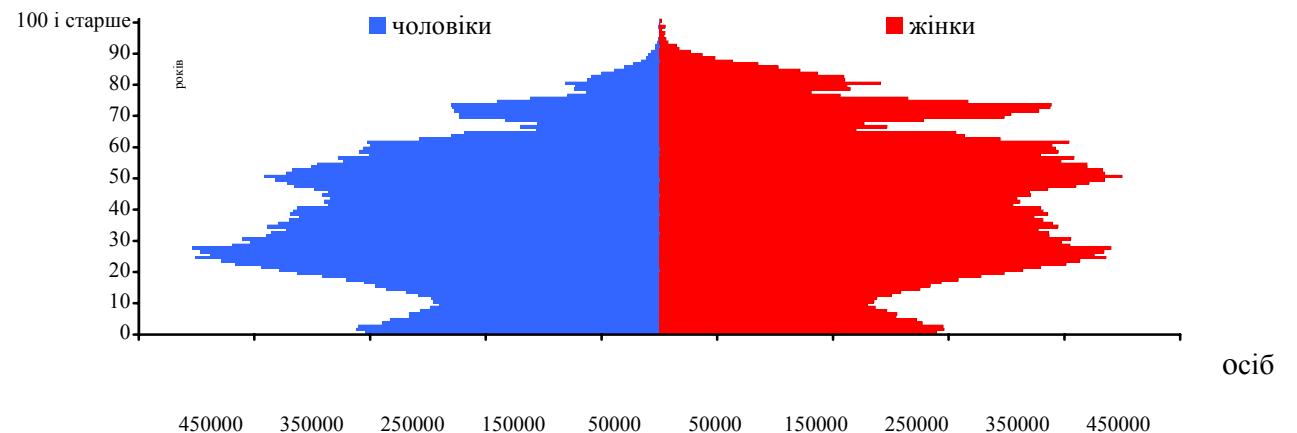
Рік	Тис. осіб	У % до попе- реднього року	У % до 1990 року
1990	51838,5	100,3	100,0
1991	51944,4	100,2	100,2
1992	52056,6	100,2	100,4
1993	52244,1	100,4	100,8
1994	52114,4	99,8	100,5
1995	51728,4	99,3	99,8
1996	51297,1	99,2	99,0
1997	50818,4	99,1	98,0
1998	50370,8	99,1	97,2
1999	49918,1	99,1	96,3
2000	49429,8	99,0	95,4
2001	48923,2	99,0	94,4
2002	48457,1	99,0	93,5
2003	48003,5	99,1	92,6
2004	47622,4	99,2	91,9
2005	47280,8	99,3	91,2
2006	46929,5	99,3	90,5
2007	46646,0	99,4	90,0
2008	46372,7	99,4	89,5
2009	46143,7	99,5	89,0
2010	45962,9	99,6	88,7
2011	45778,5	99,6	88,3
2012	45633,6	99,7	88,0

**Кількість наявного населення на 1 січня 2012 року становила 45633,6 тис. осіб (упродовж 2011 року населення зменшилося на 144,9 тис. осіб).**

## Коефіцієнти народжуваності та смертності



## Статеві-вікова піраміда населення України на початок 2011 року

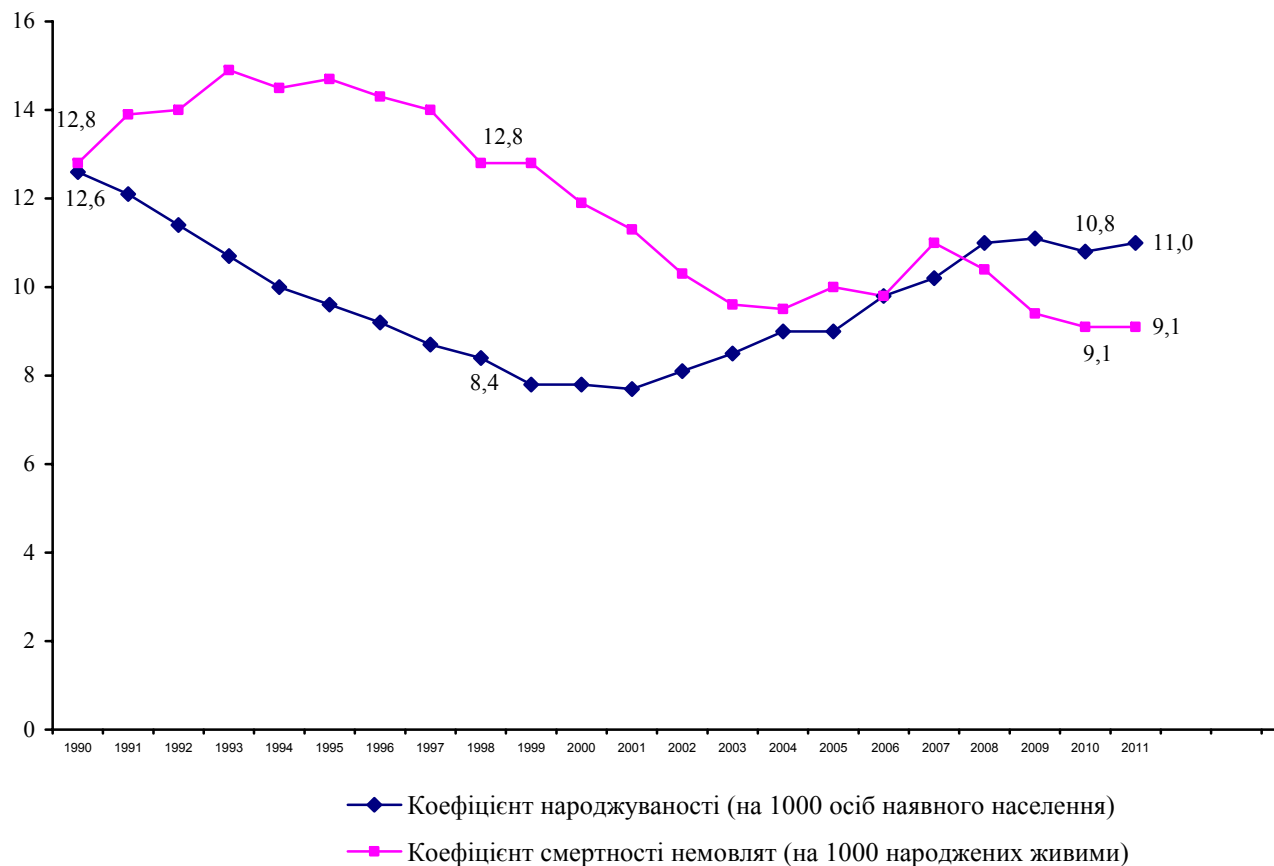




## Народилось дітей

Рік	Тис. осіб	У % до попереднього року	На 1000 осіб наявного населення
1990	657,2	95,1	12,6
1991	630,8	96,0	12,1
1992	596,8	94,6	11,4
1993	557,5	93,4	10,7
1994	521,5	93,5	10,0
1995	492,9	94,5	9,6
1996	467,2	94,8	9,2
1997	442,6	94,7	8,7
1998	419,2	94,7	8,4
1999	389,2	92,8	7,8
2000	385,1	98,9	7,8
2001	376,5	97,8	7,7
2002	390,7	103,8	8,1
2003	408,6	104,6	8,5
2004	427,3	104,6	9,0
2005	426,1	99,7	9,0
2006	460,4	108,0	9,8
2007	472,7	102,7	10,2
2008	510,6	108,0	11,0
2009	512,5	100,4	11,1
2010	497,7	97,1	10,8
2011	502,6	101,0	11,0

## Народжуваність і смертність немовлят



	1990	1991	1992	1993	1994	1995	1996	1997	1998	1999	2000	2001	2002	2003	2004	2005	2006	2007	2008	2009	2010	2011
Усього померло немовлят	8525	8831	8429	8431	7683	7314	6779	6282	5423	5065	4606	4283	4023	3882	4024	4259	4433	5188	5049	4801	4564	4511
На 1000 народжених живими	12,8	13,9	14,0	14,9	14,5	14,7	14,3	14,0	12,8	12,8	11,9	11,3	10,3	9,6	9,5	10,0	9,8	11,0	10,0	9,4	9,1	9,1



# Населення

31

## Середня очікувана тривалість життя при народженні

Років	1990	1991	1992	1993	1994	1995	1996	1997	1998	1999	2000	2001	2002	2003	2004	2005	2006	2007	2008	2009	2010
	70,7	70,0	69,3	68,7	68,0	67,2	66,9	67,4	68,1	68,3	67,9	68,3	68,3	68,2	68,2	68,0	68,1	68,3	68,3	69,3	70,4

### Кількість померлих

	Тис. осіб	У % до попереднього року	Померло на 1000 осіб наявного населення
1990	629,6	104,8	12,1
1991	670,0	106,4	12,9
1992	697,1	104,0	13,3
1993	741,7	106,4	14,2
1994	764,6	103,1	14,7
1995	792,6	103,6	15,4
1996	776,7	98,0	15,2
1997	754,2	97,1	14,9
1998	720,0	95,5	14,4
1999	739,2	102,7	14,9
2000	758,1	102,6	15,4
2001	746,0	98,4	15,3
2002	754,9	101,2	15,7
2003	765,4	101,4	16,0
2004	761,3	99,5	16,0
2005	782,0	102,7	16,6
2006	758,1	96,9	16,2
2007	762,9	100,6	16,4
2008	754,5	98,9	16,3
2009	706,7	93,7	15,3
2010	698,2	98,8	15,2
2011	664,6	95,2	14,5

### Смертність від навмисних самоушкоджень і алкогольних отруєнь

(на 100 тис. осіб наявного населення)

