



Соціально-економічний розвиток України

за січень–вересень 2012 року



Державна служба статистики України



Зміст

	Стор.
Основні макроекономічні показники	3
Валовий внутрішній продукт	4
Структура випуску у ринкових цінах	6
Структура валової доданої вартості	7
Зміни споживчих цін та цін виробників	8
Промислове виробництво	9
Виробництво продукції сільського господарства	10
Капітальні інвестиції	13
Прямі іноземні інвестиції	14
Зовнішня торгівля	15
Ринок праці	18
Доходи населення.....	19
Субсидії	26
Забезпеченість житлом	27
Прийняття (введення) в експлуатацію житла	28
Населення	29



Основні макроекономічні показники за січень–вересень 2012 року

3

Наростаючим
підсумком до
відповідного
періоду
попереднього
року

Реальний ВВП (II квартал 2012р.)



3,0%

Обсяг промислової продукції



1,2%

Валова продукція сільського господарства



4,6%

Капітальні інвестиції (січень–червень 2012р.)



29,1%

Експорт товарів та послуг (I півріччя 2012р.)



2,0%

Імпорт товарів та послуг (I півріччя 2012р.)



7,0%

Оборот роздрібної торгівлі



16,0%

Реальний наявний дохід населення (II квартал 2012р.)



15,0%

Реальна заробітна плата



14,9%

вересень до
грудня
попереднього
року

Індекс цін виробників промислової продукції



3,3%

Індекс споживчих цін



0,3%



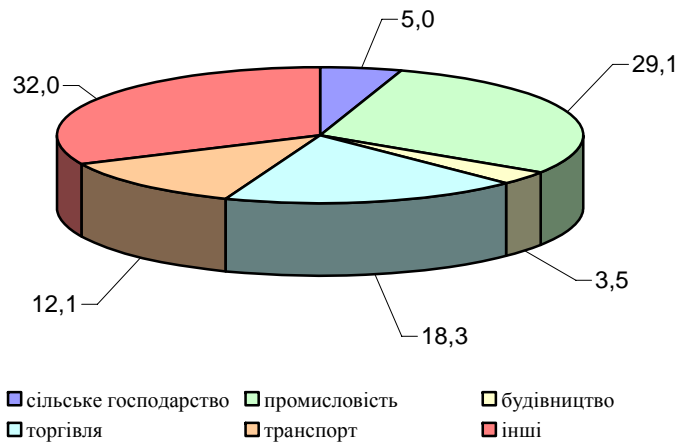
Валовий внутрішній продукт (ВВП)

4

ВВП України

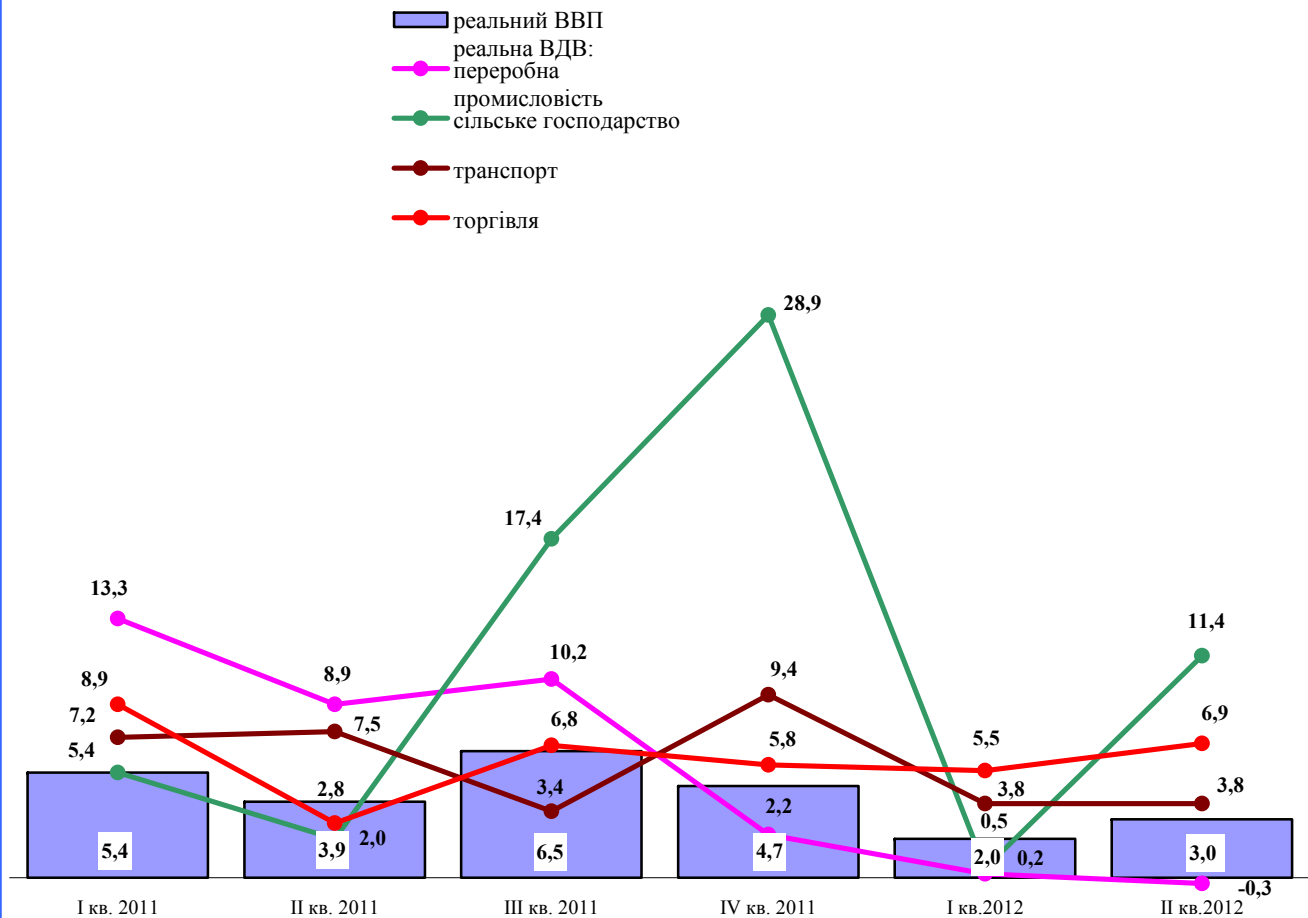
	Млрд.грн.	У постійних цінах 2007 року, відсотків до відповідного періоду попереднього року	
		зміна обсягу	зміна дефлятора
2002	225,8	5,2	5,1
2003	267,3	9,5	8,1
2004	345,1	12,1	15,1
2005	441,5	3,0	24,2
2006	544,2	7,4	14,7
2007	720,7	7,6	23,1
2008	948,1	2,3	28,6
2009	913,3	-14,8	13,0
2010	1082,6	4,1	13,8
2011	1316,6	5,2	15,7
2012			
I квартал	297,0	2,0	11,1
II квартал	351,8	3,0	8,5

Структура валової доданої вартості за II квартал 2012 року, %



Номінальний ВВП за II квартал 2012 року склав 351,8 млрд.грн.

Приріст, зниження (-) до відповідного періоду попереднього року (у постійних цінах 2007 року), %

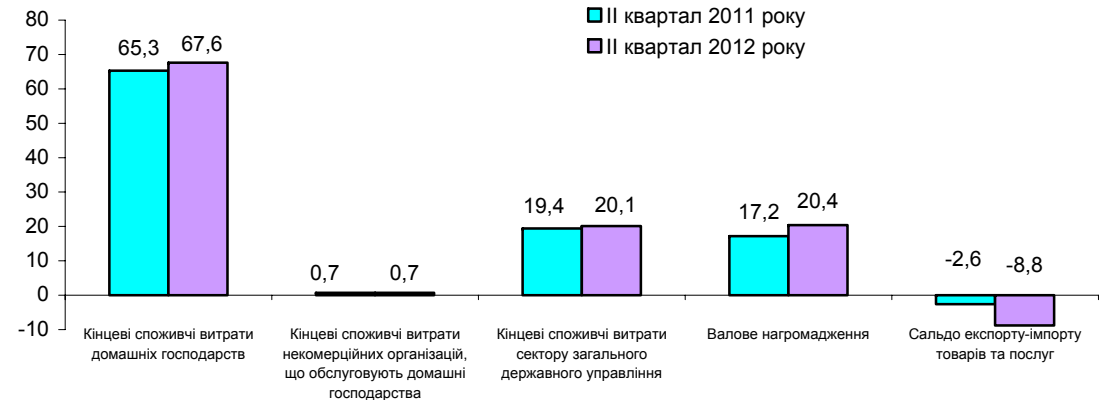




ВВП за категоріями кінцевого використання за II квартал 2012 року

	У фактичних цінах	У постійних цінах 2007 року, відсотків до відповідного кварталу попереднього року	
	млн.грн.	зміна обсягу	зміна дефлятора
Валовий внутрішній продукт	351777	3,0	8,5
Кінцеві споживчі витрати	311112	11,5	3,9
домашніх господарств	237689	14,3	1,3
некомерційних організацій, що обслуговують домашні господарства	2530	0,2	9,6
сектору загального державного управління	70893	2,5	13,2
Валове нагромадження	71786	19,2	11,0
валове нагромадження основного капіталу	65849	16,9	11,1
зміна запасів матеріальних оборотних коштів	5863	x	x
придбання за виключенням вибуття цінностей	74	-36,0	16,8
Сальдо експорту-імпорту товарів і послуг	-31121	x	x
експорт товарів і послуг	181021	-6,8	8,1
імпорт товарів і послуг (-)	212142	10,8	1,8

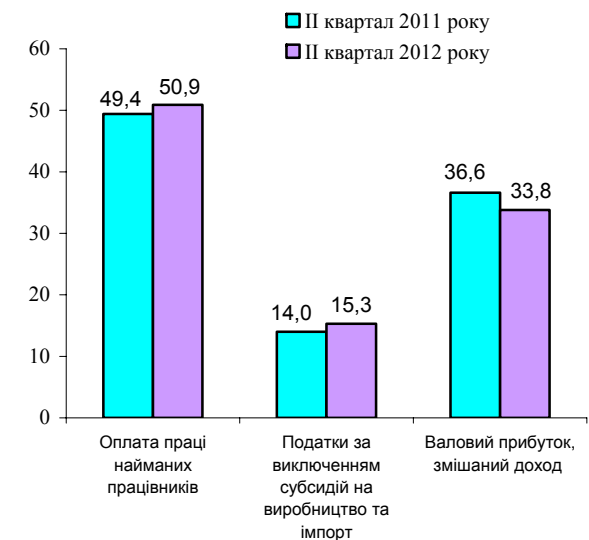
Структура ВВП за категоріями кінцевого використання, %



ВВП за категоріями доходу за II квартал 2012 року

	Млн. грн.	Відсотків до підсумку
Валовий внутрішній продукт	351777	100,0
Оплата праці найманих працівників	179159	50,9
Податки за виключенням субсидій на виробництво та імпорт	53689	15,3
Валовий прибуток, змішаний дохід	118929	33,8

Структура ВВП за категоріями доходу, %





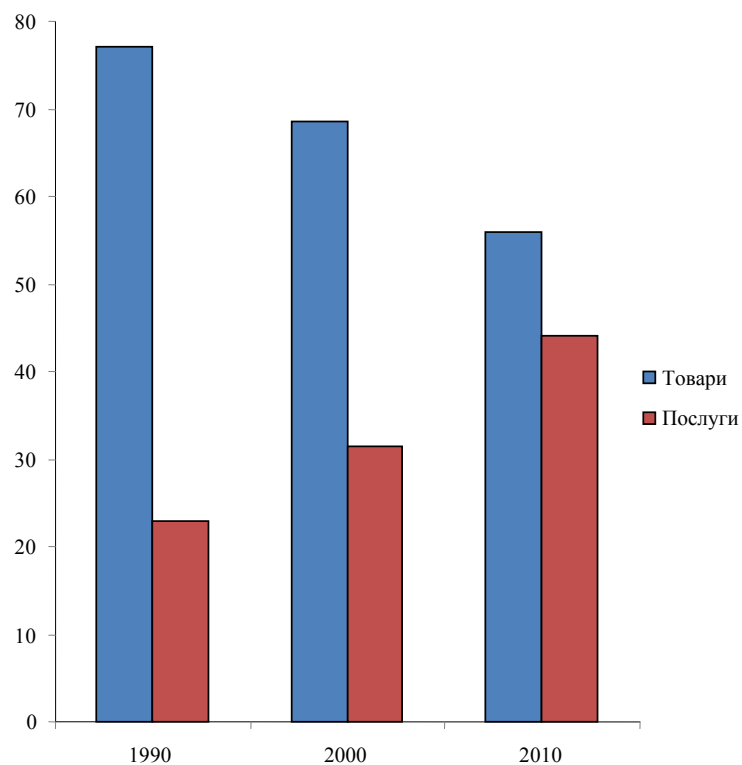
Структура випуску у ринкових цінах

6

Структура випуску у ринкових цінах, %

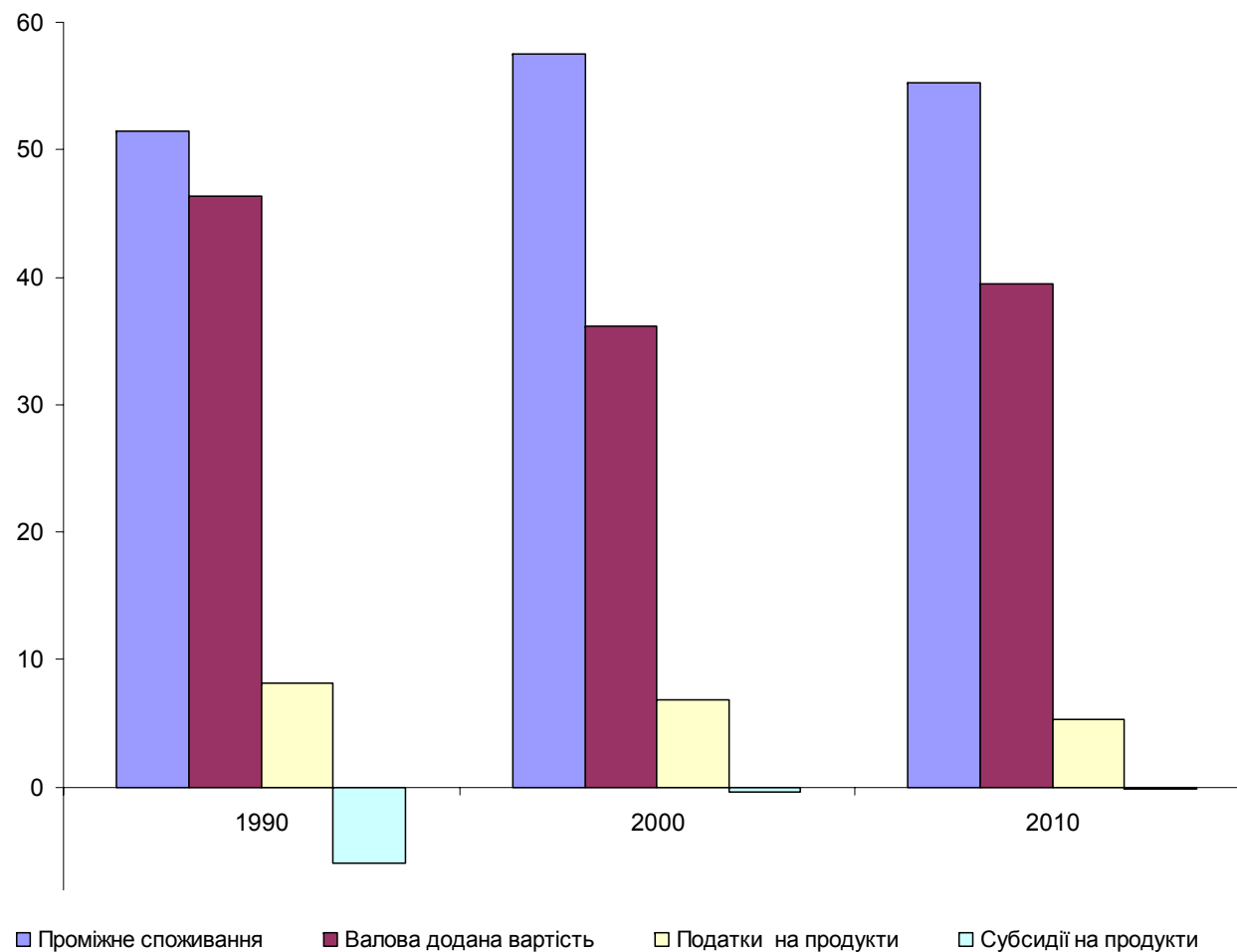
	1990	2000	2010
Проміжне споживання	51,5	57,5	57,0
Валова додана вартість	46,3	36,1	37,9
Податки на продукти	8,2	6,8	5,2
Субсидії на продукти	-6,0	-0,4	-0,1
Усього	100,0	100,0	100,0

Виробництво товарів та послуг, %



Випуск у ринкових цінах за 2010 рік склав 2,5 трлн.грн.

Структура випуску у ринкових цінах, %

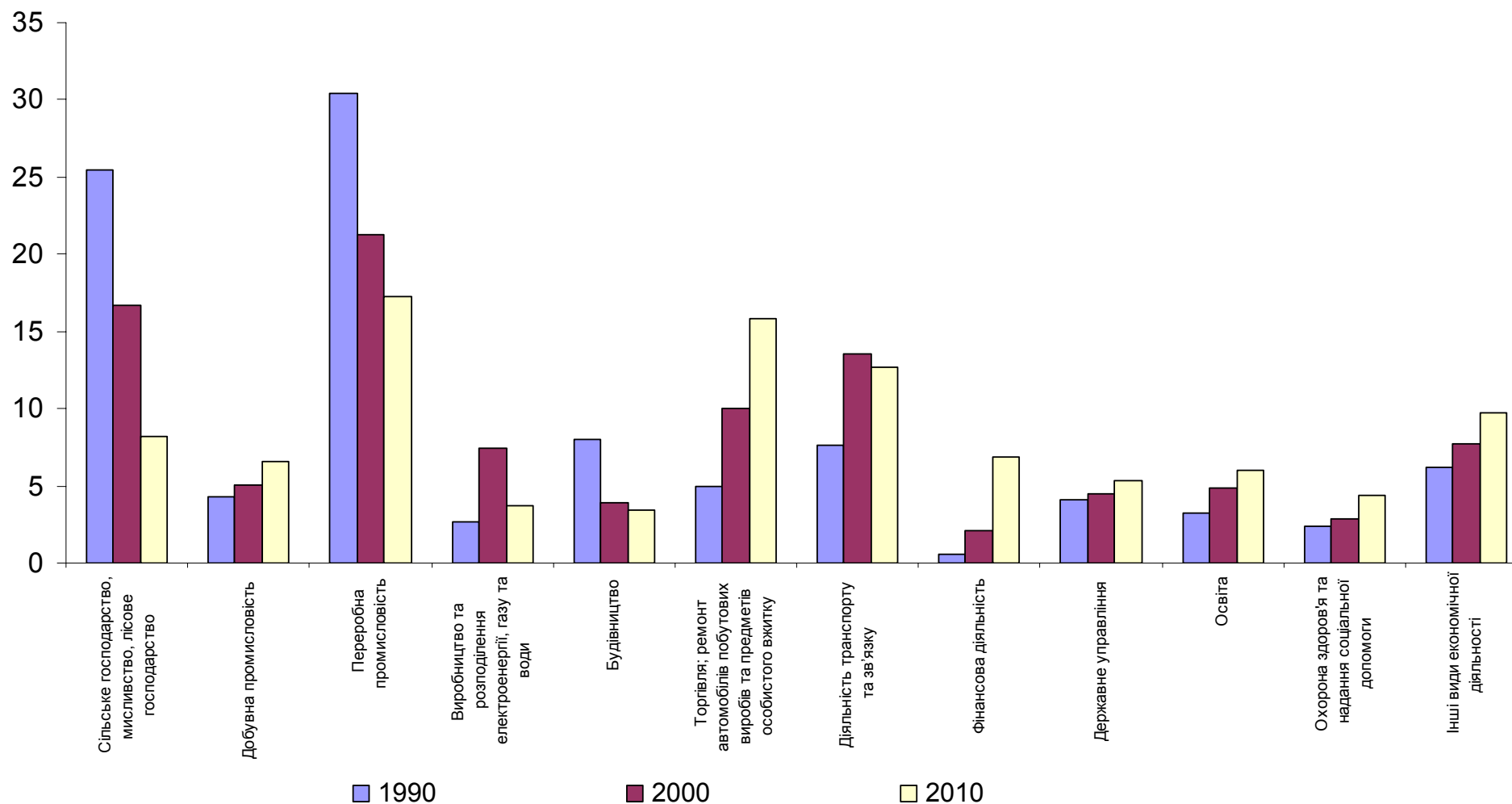




Структура валової доданої вартості

7

Структура валової доданої вартості за видами економічної діяльності, %





Зміни споживчих цін та цін виробників

8

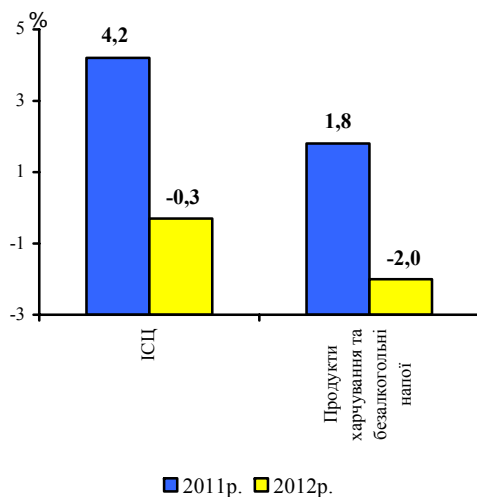
Зміни споживчих цін

(грудень до грудня попереднього року, %)

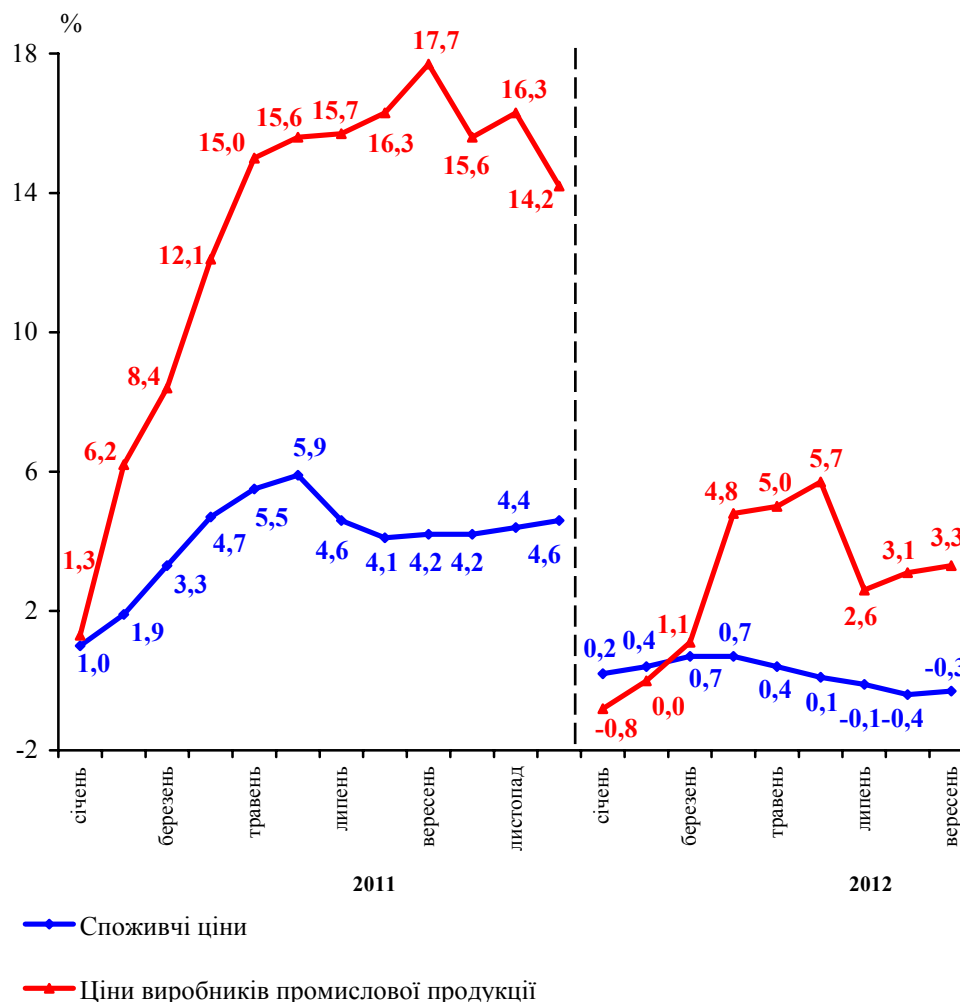
2006	11,6
2007	16,6
2008	22,3
2009	12,3
2010	9,1
2011	4,6
січень–вересень	−0,3

Зміни споживчих цін

(вересень до грудня попереднього року)



(до грудня попереднього року)



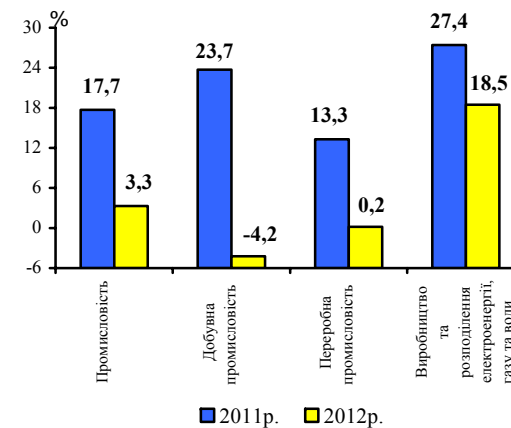
Зміни цін виробників промислової продукції

(грудень до грудня попереднього року, %)

2006	14,1
2007	23,3
2008	23,0
2009	14,3
2010	18,7
2011	14,2
січень–вересень 2012	3,3

Зміни цін виробників промислової продукції за основними видами промислової діяльності

(вересень до грудня попереднього року)





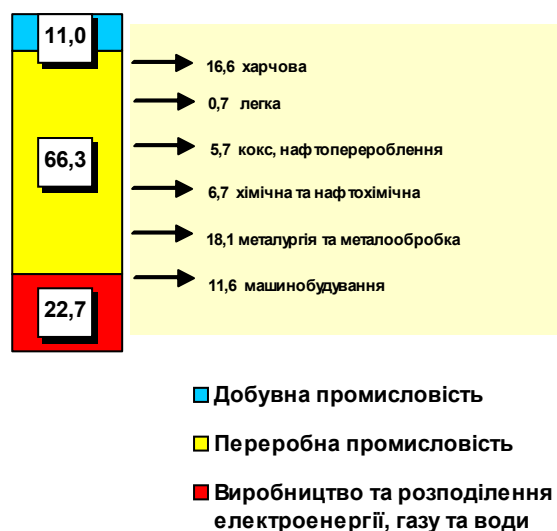
Промислове виробництво

9

Індекси промислової продукції, %

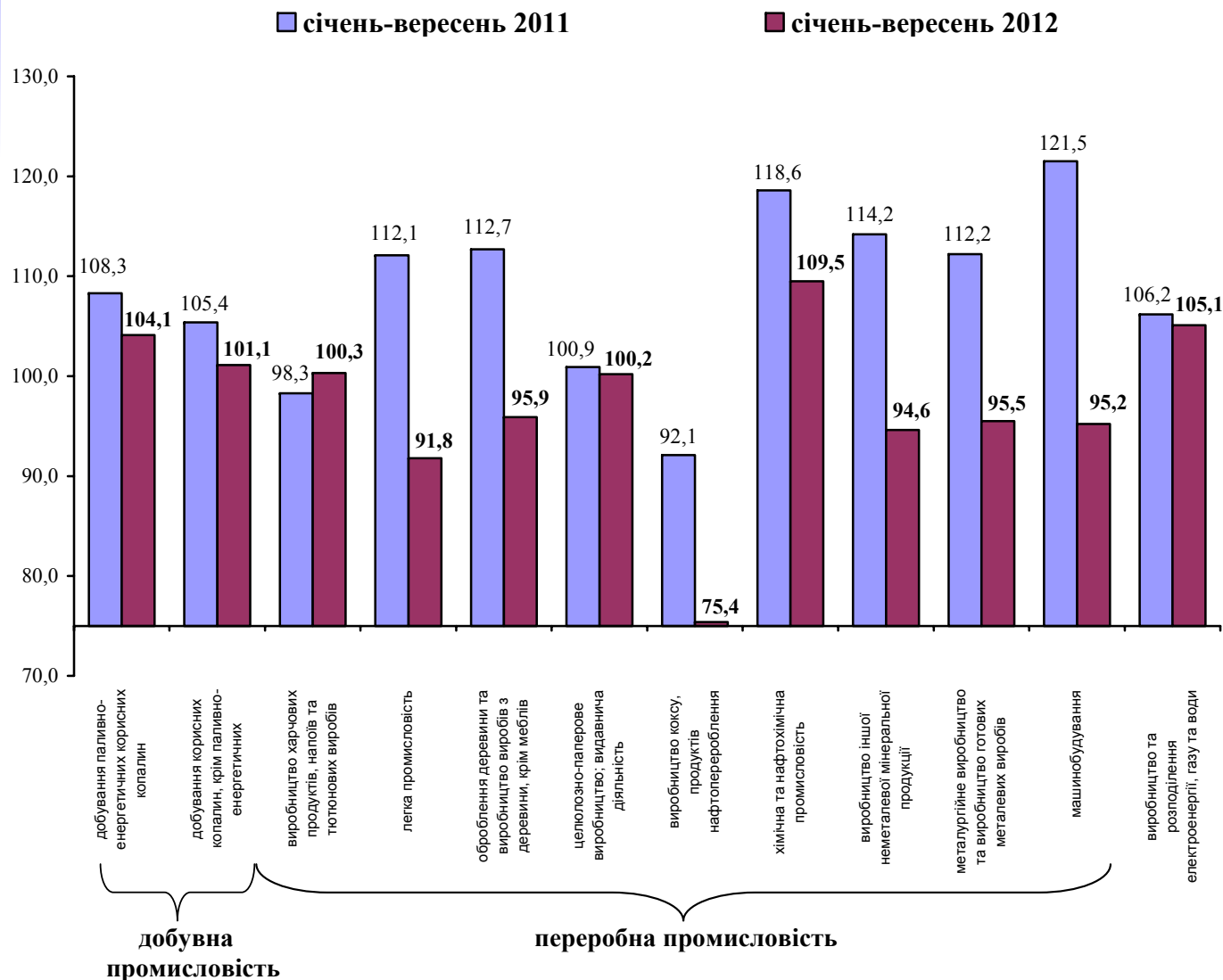
	Вересень 2012 до серпня 2012	Вересень 2012 до вересня 2011	Січень– вересень 2012 до січня– вересня 2011
Промисловість	97,4	93,0	98,8
Добувна промисловість	97,9	99,5	102,8
Переробна промисловість	98,5	89,3	96,6
Виробництво та розподілення електроенергії, газу та води	91,3	106,1	105,1

Структура реалізованої промислової продукції у 2011 році, %



Примітка. Дані уточнено з урахуванням зміни підприємствами основного виду економічної діяльності.

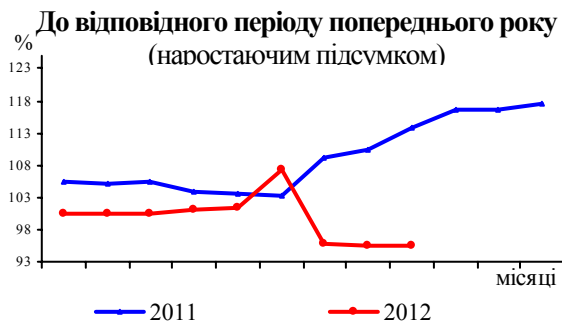
Індекси промислової продукції за видами діяльності до відповідного періоду попереднього року, %





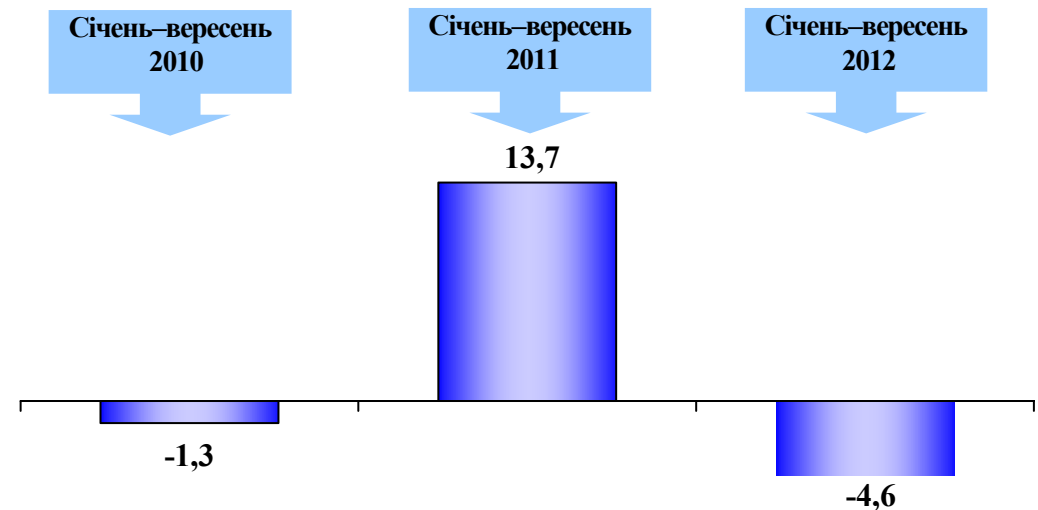
Темпи зростання, %

	До попереднього року	До 1990 року
1991	86,8	86,8
1992	91,7	79,6
1993	101,5	80,8
1994	83,5	67,5
1995	96,4	65,0
1996	90,5	58,9
1997	98,2	57,8
1998	90,4	52,2
1999	93,1	48,6
2000	109,8	53,4
2001	110,2	58,9
2002	101,2	59,6
2003	89,0	53,0
2004	119,7	63,5
2005	100,1	63,5
2006	102,5	65,1
2007	93,5	60,9
2008	117,1	71,3
2009	98,2	70,0
2010	98,5	68,9
2011	119,9	82,6
січень–вересень 2012	95,4	x



Обсяг продукції сільського господарства у фактичних цінах за січень–вересень 2012 року становив 181,3 млрд.грн.
(за січень–вересень 2011 року – 181,5 млрд.грн.)

Приріст, зниження (–) до відповідного періоду попереднього року, %



За категоріями господарств

сільськогосподарські підприємства
господарства населення

-3,2

0,0

15,7

12,3

-7,8

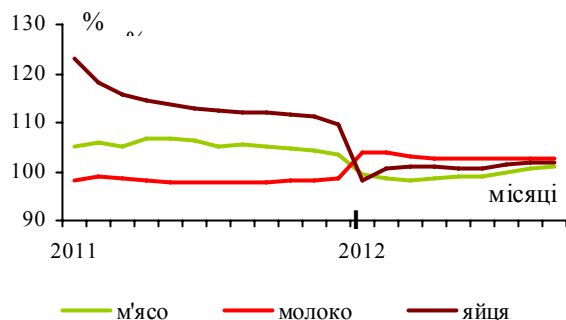
-1,8



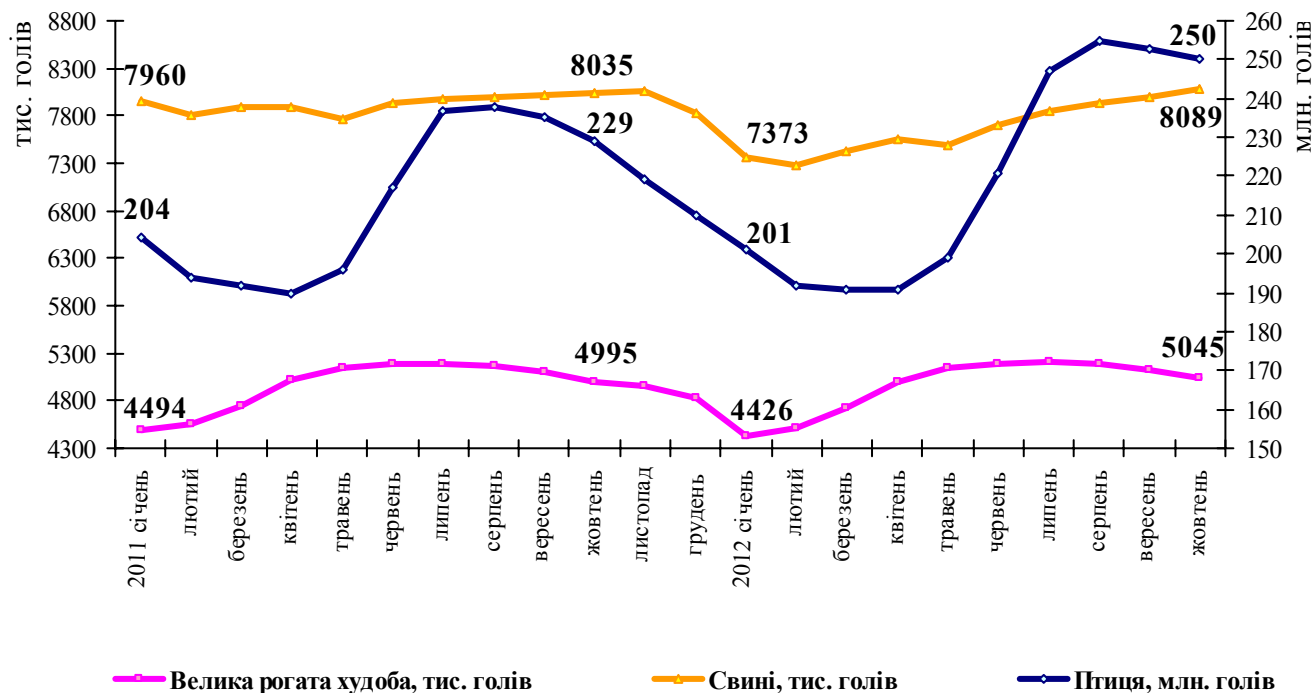
Виробництво основних видів продукції тваринництва

	М'ясо (у живій вазі), млн.т	Молоко, млн.т	Яйця, млрд. шт.
1990	6,4	24,5	16,3
1995	3,6	17,3	9,4
2000	2,6	12,7	8,8
2001	2,3	13,4	9,7
2002	2,5	14,1	11,3
2003	2,6	13,7	11,5
2004	2,4	13,7	12,0
2005	2,4	13,7	13,0
2006	2,6	13,3	14,2
2007	2,8	12,3	14,1
2008	2,7	11,8	15,0
2009	2,7	11,6	15,9
2010	2,9	11,2	17,1
2011	3,0	11,1	18,7
січень– вересень 2012	2,1	8,9	14,7

До відповідного періоду попереднього року
(наростаючим підсумком)



Поголів'я основних видів худоби та птиці (на початок місяця)



Приріст, зниження (–) виробництва основних видів продукції тваринництва за січень–вересень (до відповідного періоду попереднього року), %

	2010	2011	2012
М'ясо (у живій вазі)	6,4	5,0	1,2
Молоко	–3,6	–2,1	2,6
Яйця	5,4	12,0	1,8



Виробництво основних сільськогосподарських культур, млн.т

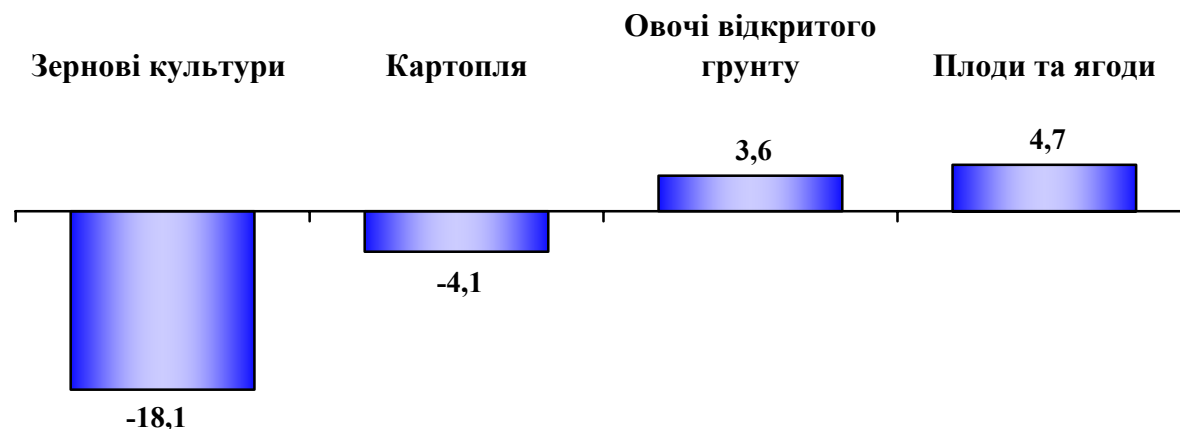
	2000	2005	2010	2011
Зернові культури ¹	24,5	38,0	39,3	56,7
Цукрові буряки (фабричні)	13,2	15,5	13,7	18,7
Соняшник на зерно ¹	3,5	4,7	6,8	8,7
Картопля	19,8	19,5	18,7	24,2
Овочі	5,8	7,3	8,1	9,8

Урожайність, ц з 1 га

	2000	2005	2010	2011
Зернові культури ¹	19,4	26,0	26,9	37,0
Цукрові буряки (фабричні)	176,7	248,2	279,5	363,3
Соняшник на зерно ¹	12,2	12,8	15,0	18,4
Картопля	121,6	128,4	132,5	168,0
Овочі	112,3	157,1	173,6	195,0

Станом на 1 жовтня 2012 року намолочено 32,5 млн.т зерна (у початково оприбуткованій вазі); накопано 22,6 млн.т картоплі; зібрано 7,4 млн.т овочів відкритого ґрунту та 1,5 млн.т плодів та ягід

Приріст, зниження (–) виробництва основних сільськогосподарських культур станом на 1 жовтня 2012 року до відповідної дати 2011 року, %



Урожайність, ц з 1 га
Приріст, зниження (–) до відповідної дати 2011р., ц

Зібрана площа, тис.га
Приріст, зниження (–) до відповідної дати 2011р., %

27,6

–4,2

11796,4

–5,6

160

–7

1416,6

0,1

183

3

405,7

1,7

95,9

4,0

160,4

0,1

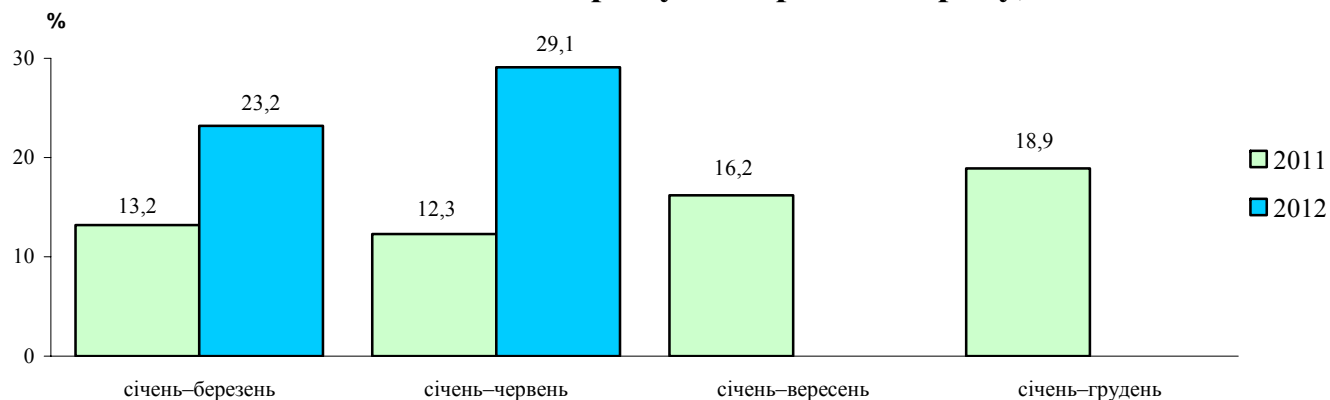
¹ У вазі після доробки.



	Млн.грн.	У % до відповідного періоду попереднього року
2011		
січень–березень	34497,6	113,2
січень–червень	80431,3	112,3
січень–вересень	143113,5	116,2
січень–грудень	230001,2	118,9
2012		
січень–березень	48123,0	123,2
січень–червень	112221,3	129,1

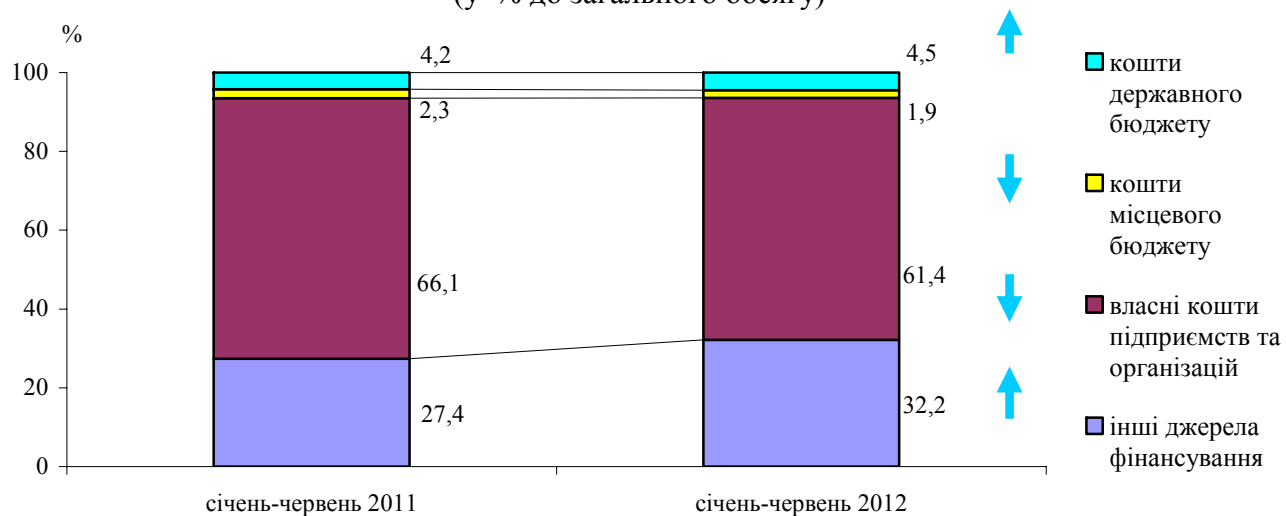


Приріст, зменшення (-)
до відповідного періоду попереднього року, %



Структура за джерелами фінансування

(у % до загального обсягу)





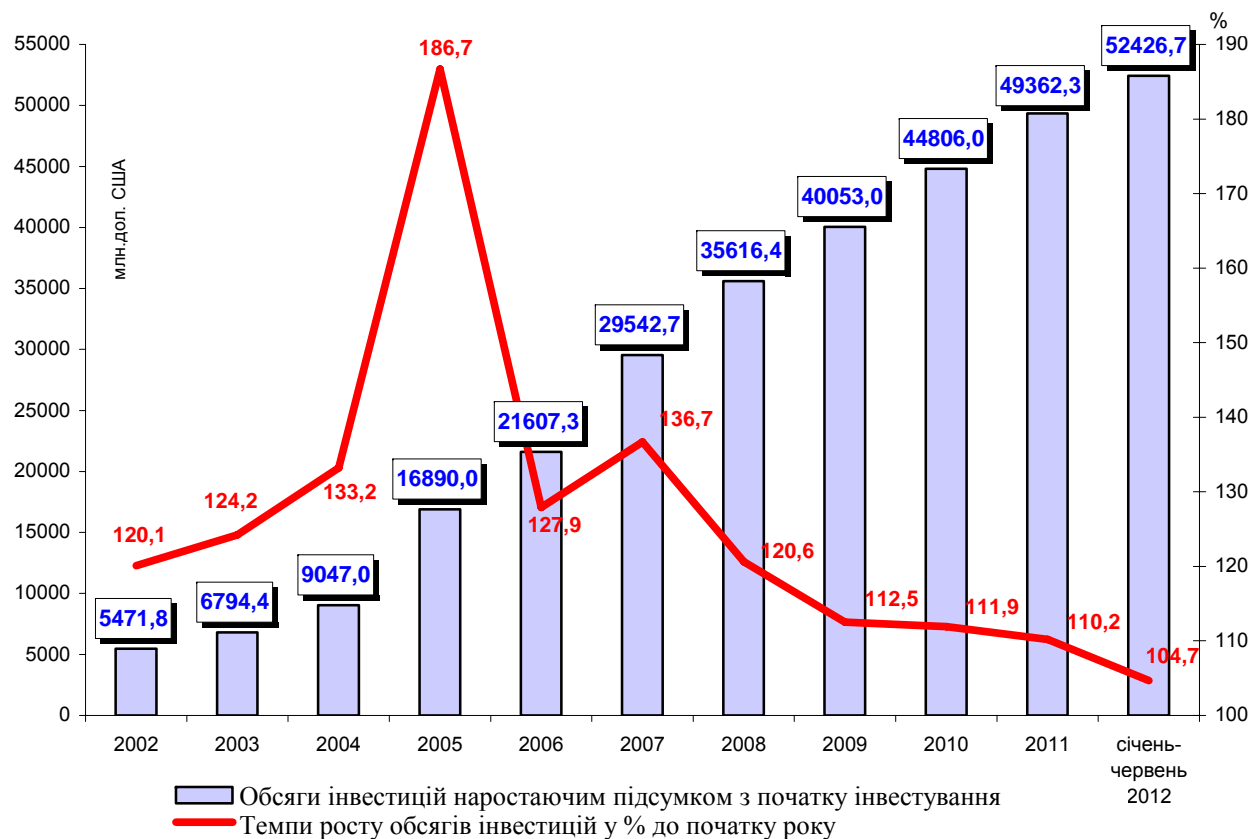
Приріст прямих інвестицій (акціонерного капіталу)

	Млн.дол. США	У % до відповідного періоду попереднього року
1995	413,4	85,5
1996	541,3	130,9
1997	625,4	115,5
1998	747,0	119,4
1999	471,1	63,1
2000	593,2	125,9
2001	680,3	114,7
2002	916,6	134,7
2003	1322,6	144,3
2004	2252,6	170,3
2005	7843,1	348,2
2006	4717,3	60,1
2007	7935,4	168,2
2008	6073,7	76,5
2009	4436,6	73,0
2010	4753,0	107,1
2011	4556,3	95,9
січень–червень 2012	2368,8	96,6

Прямі інвестиції на одну особу (дол. США, наростаючим підсумком)

2002	114,0
2003	142,6
2004	191,4
2005	359,9
2006	463,6
2007	637,7
2008	773,0
2009	873,1
2010	980,6
2011	1084,3
січень–червень 2012	1151,6

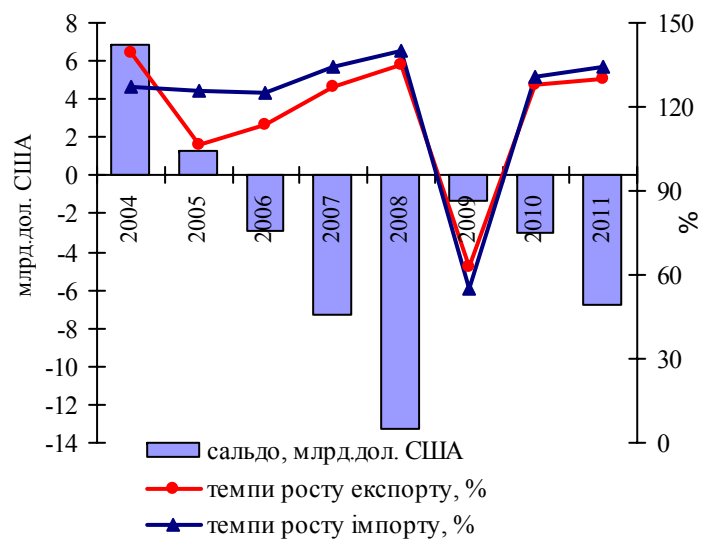
Приріст прямих інвестицій (акціонерного капіталу) за січень–червень 2012 року склав 2368,8 млн.дол. США (торік – 2452,4 млн.дол.)



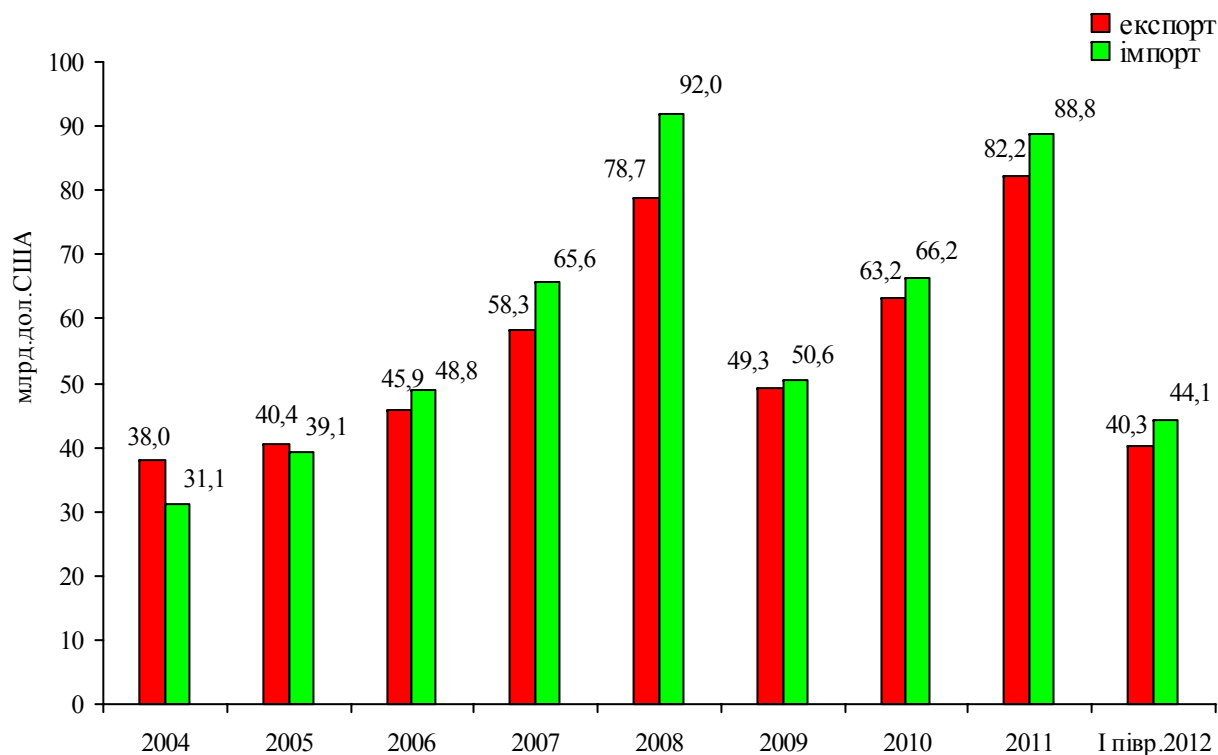
Найбільші країни-інвестори на 1 липня 2012 року
Кіпр – 14521,5 млн.дол. (27,7%), Німеччина – 7403,9 млн.дол. (14,1%),
Нідерланди – 4949,3 млн.дол. (9,4%),
Російська Федерація – 3652,5 млн.дол. (7,0%)



	Темпи зростання (зменшення) обсягів торгівлі товарами і послугами до попереднього періоду, %		Сальдо, млн.дол. США
	експорт	імпорт	
2004	139,0	126,9	6918,6
2005	106,3	125,8	1291,8
2006	113,7	124,8	-2884,5
2007	127,2	134,5	-7263,6
2008	134,9	140,3	-13294,7
2009	62,6	55,0	-1312,6
2010	128,1	130,8	-3025,3
2011	130,1	134,2	-6657,0
I півріччя 2012	102,0	107,0	-3855,0



Динаміка обсягів експорту–імпорту товарів і послуг



Приріст (зменшення) обсягів торгівлі товарами і послугами до попереднього періоду, %

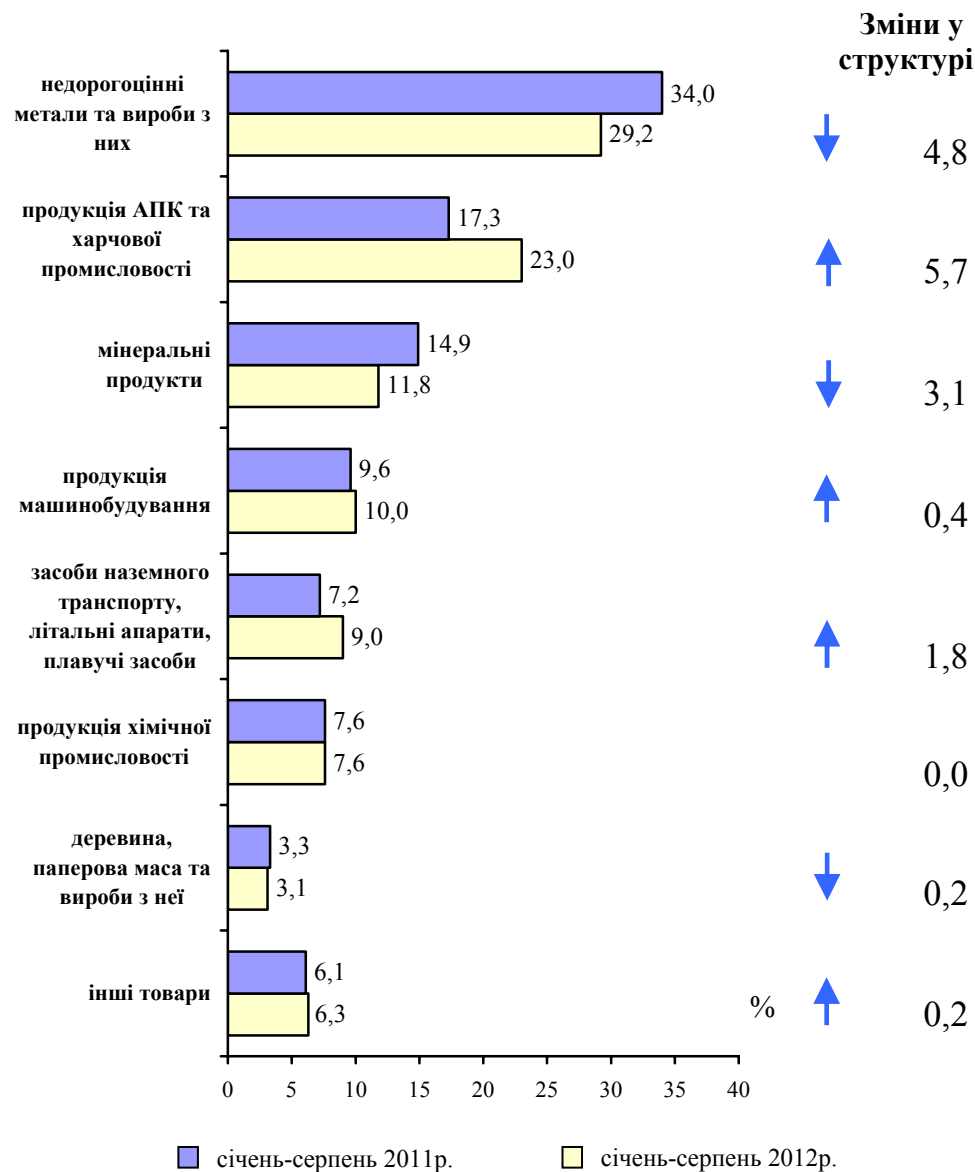
експорт	+39,0	+6,3	+13,7	+27,2	+34,9	-37,4	+28,1	+30,1	+2,0
імпорт	+26,9	+25,8	+24,8	+34,5	+40,3	-45,0	+30,8	+34,2	+7,0

Питома вага товарів у загальному обсязі, %

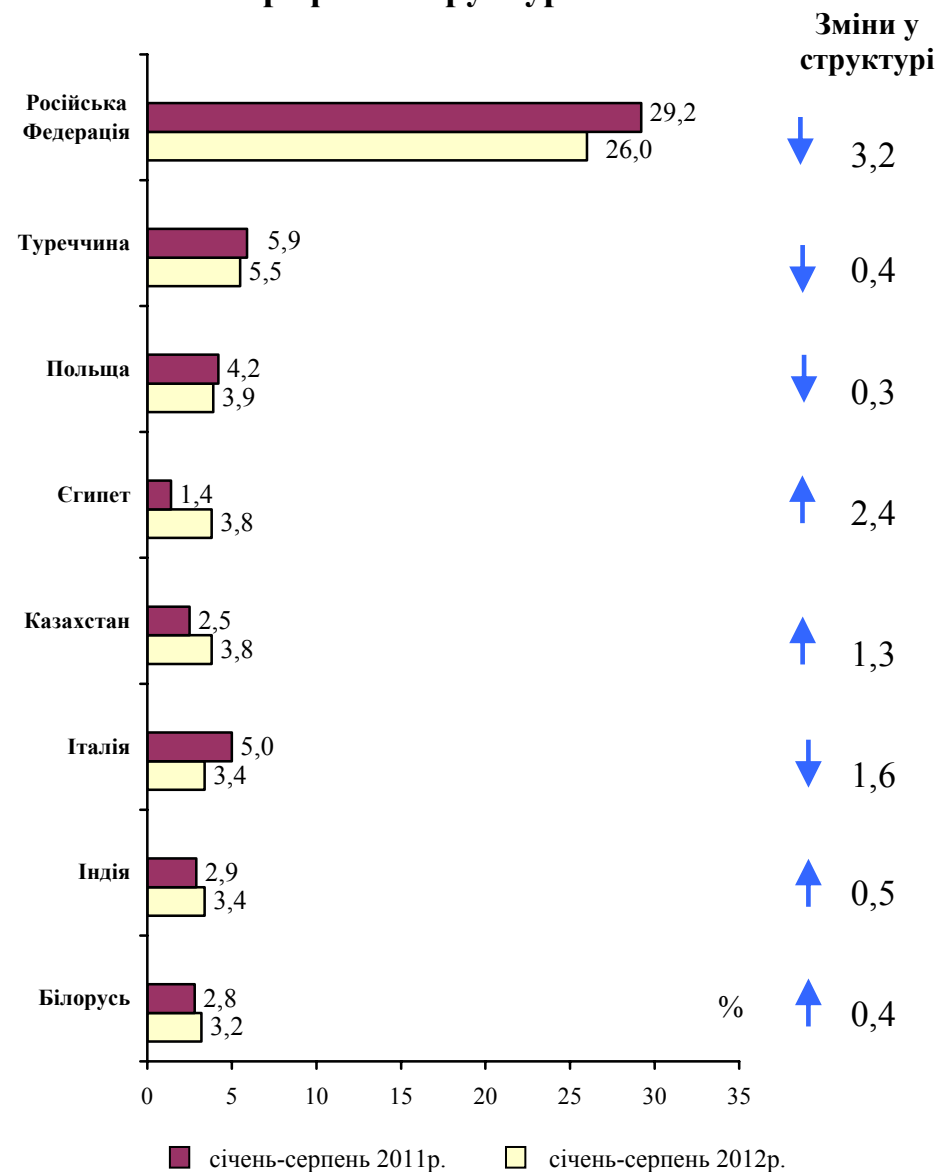
експорт	86,0	84,8	83,6	84,5	85,1	80,5	81,4	83,2	83,6
імпорт	93,4	92,5	92,4	92,4	93,0	89,8	91,8	93,0	92,7



Товарна структура



Географічна структура

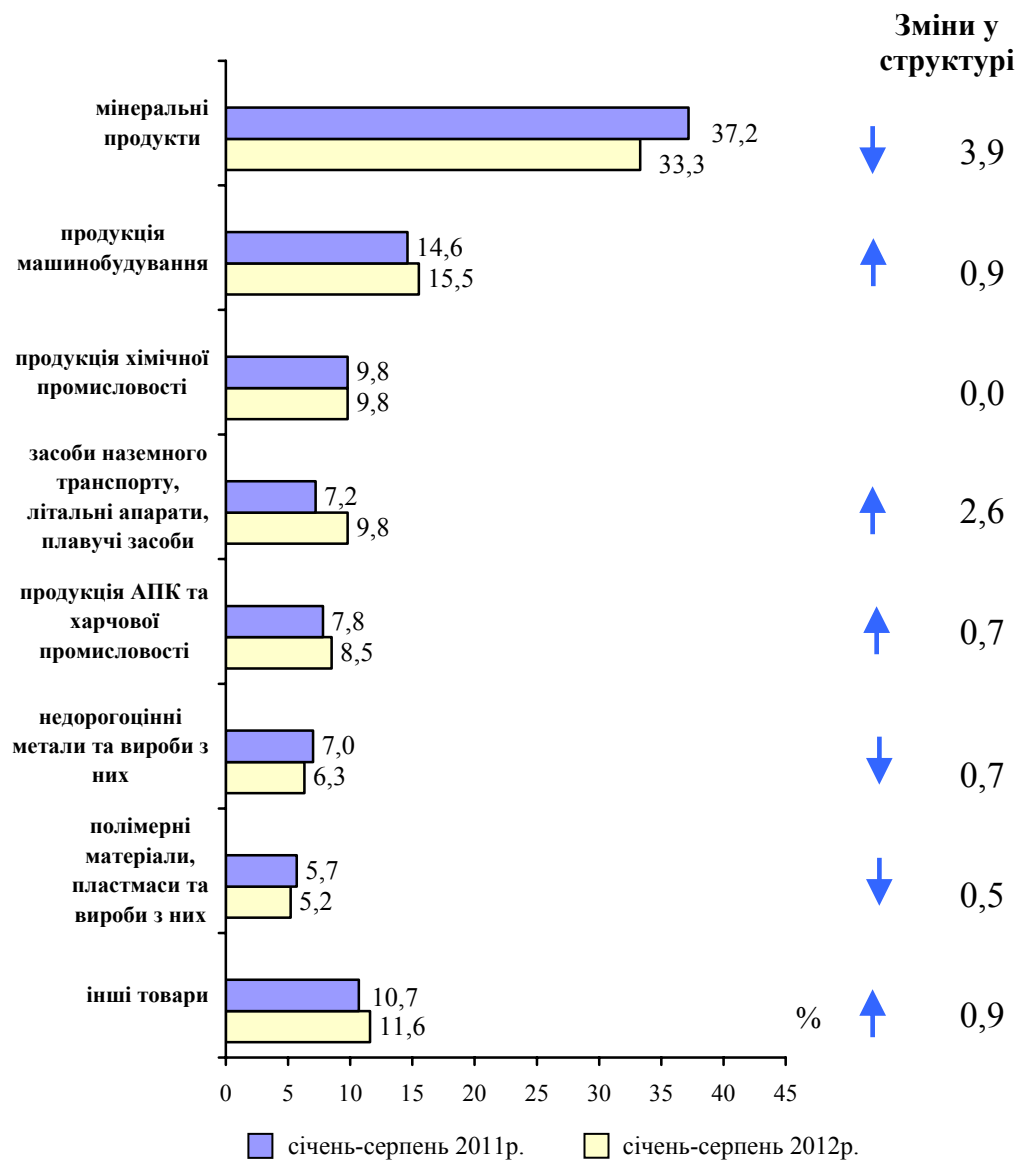




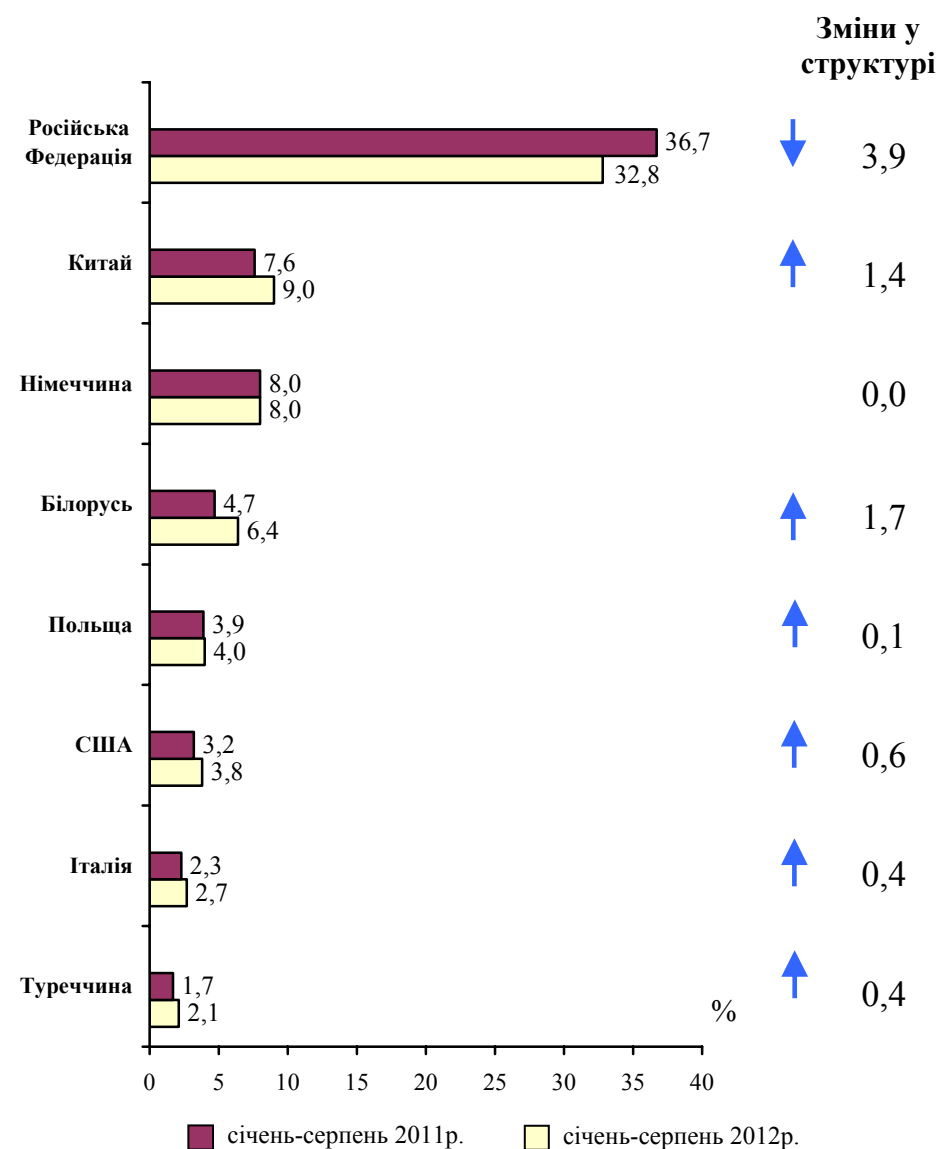
Структура імпорту товарів

17

Товарна структура



Географічна структура





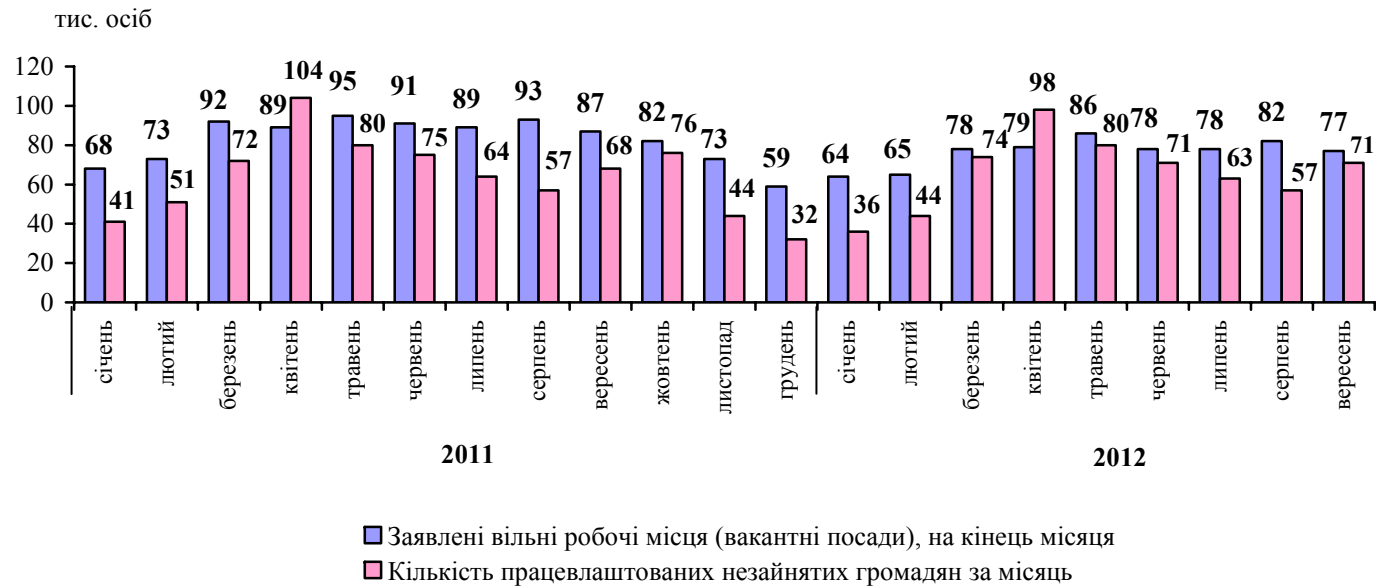
Економічна активність населення працездатного віку (в середньому за I півріччя)

	2011	2012
Зайняте населення, тис. осіб	18425	18690
Рівень зайнятості, у %	66,2	66,9
Безробітне населення (за методологією МОП), тис. осіб	1809	1709
Зареєстровані безробітні, тис. осіб	578	502
Рівень безробіття (за методологією МОП), у %	8,9	8,4
Рівень зареєстрованого безробіття, у % до економічно активного населення працездатного віку	2,9	2,5
Економічно неактивне населення, тис. осіб	7614	7535

Рівень безробіття за методологією МОП за II квартал 2012 року:

• в Україні	7,1%
• у країнах (27) Євросоюзу	10,2%

Попит і працевлаштування робочої сили на зареєстрованому ринку праці



	2011	2012
Кількість зареєстрованих безробітних на кінець вересня:		
• тис. осіб	405	416
• у % до населення працездатного віку	1,5	1,5
Середній розмір допомоги по безробіттю у вересні, грн.	885	948



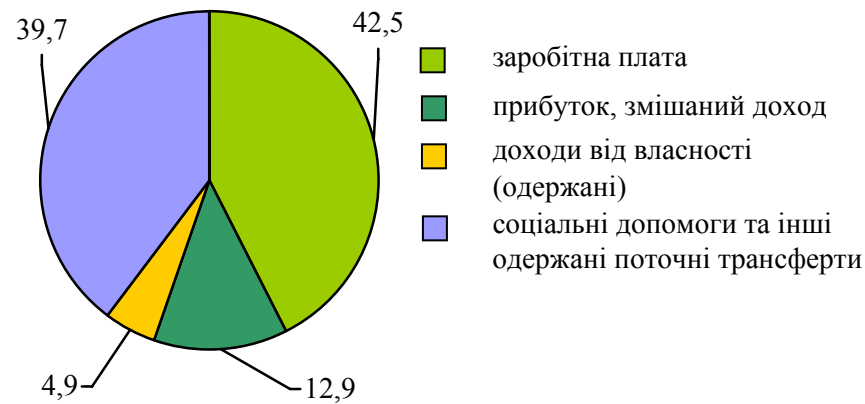
Темпи зростання реального наявного доходу населення, %

	До відповідного періоду попереднього року	До 1991 року
1994	78,4	33,2
1995	108,3	35,9
1996	87,8	31,5
1997	102,7	32,4
1998	102,4	33,2
1999	99,3	32,9
2000	104,1	34,3
2001	110,0	37,7
2002	118,0	44,5
2003	109,1	48,6
2004	119,6	58,1
2005	123,9	72,0
2006	111,8	80,5
2007	114,8	92,4
2008	107,6	99,4
2009	90,0	89,5
2010	117,1	104,7
2011*	106,1	111,1
2012*		
I квартал	110,6	×
II квартал	115,0	×

* Попередні дані

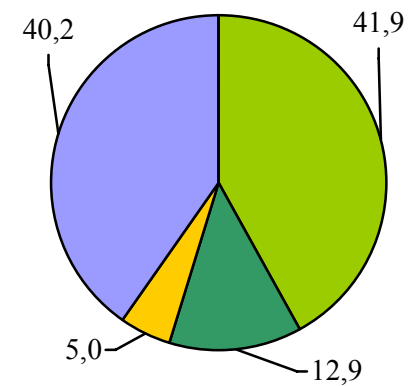
II квартал 2011 року

Структура доходів

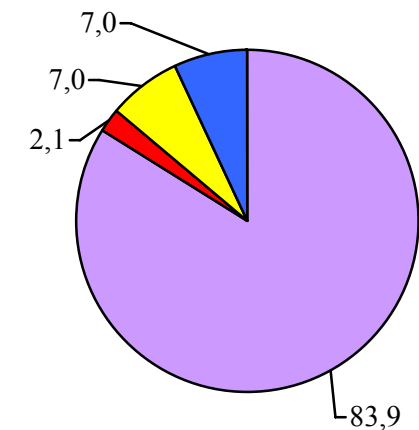
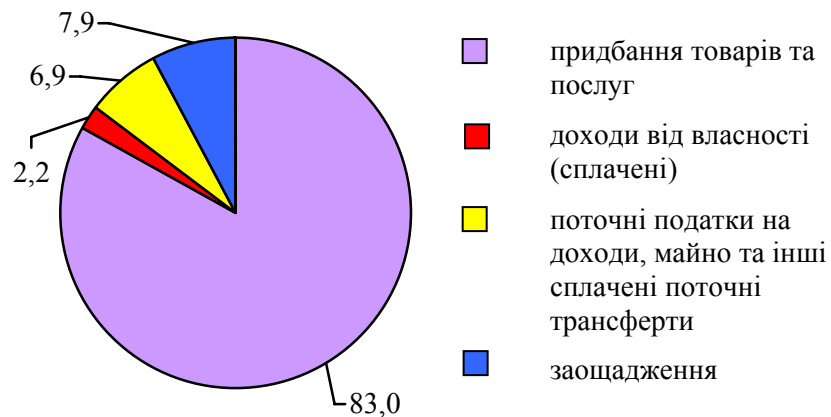


II квартал 2012 року

Структура доходів



Структура витрат та заощаджень





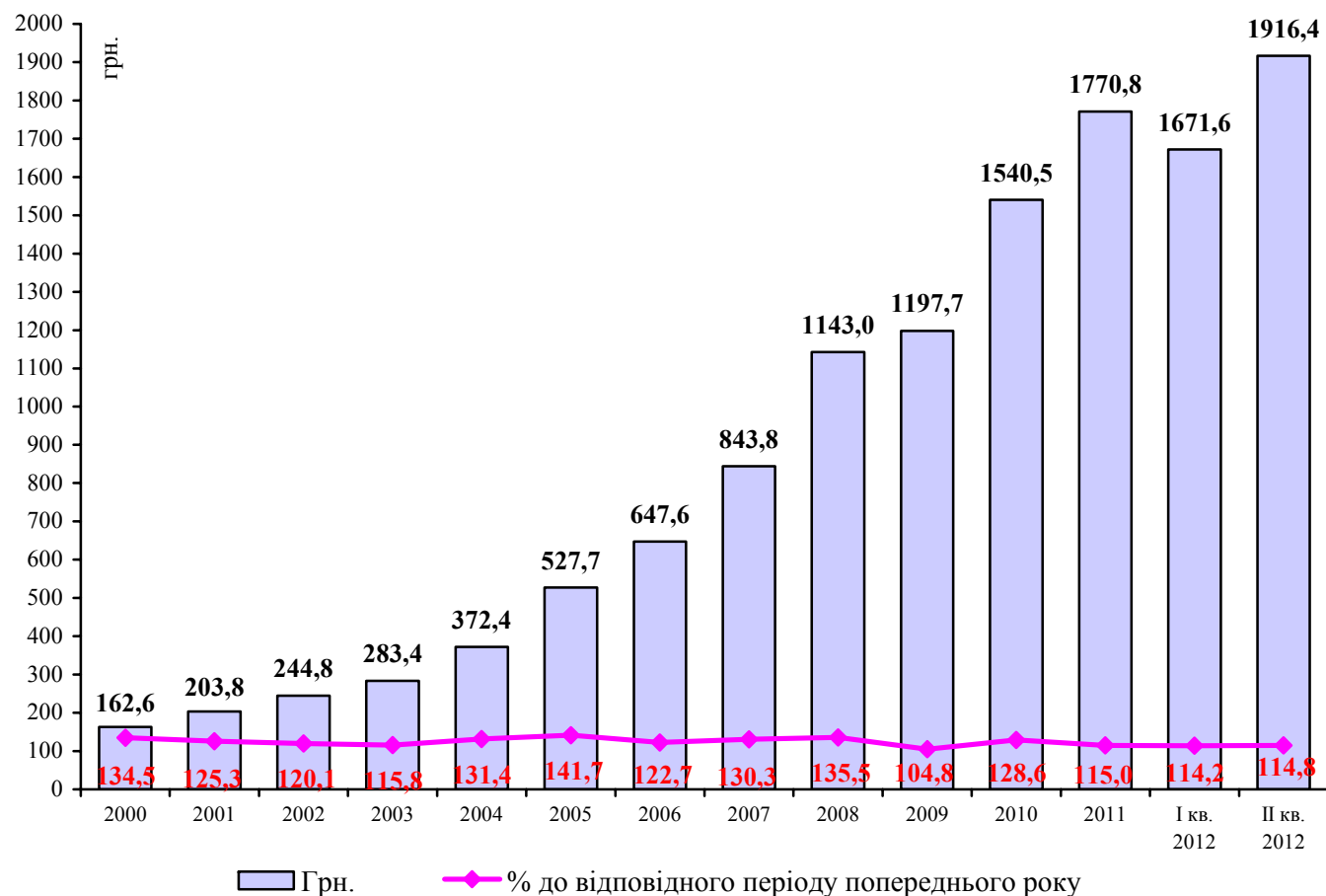
Наявний дохід

	Млрд.грн.	% до відповідного періоду попереднього року
2000	96,6	133,5
2001	119,0	123,2
2002	141,6	119,0
2003	162,6	114,8
2005	298,3	140,7
2006	363,6	121,9
2007	471,0	129,5
2008	634,5	134,7
2009	661,9	104,3
2010	847,9	128,1
2011*	971,2	114,5
2012*		
І квартал	228,7	113,9
II квартал	262,1	114,5

* Попередні дані

Наявний дохід у II кварталі 2012 року склав 262,1 млрд. грн., що на 14,5% більше ніж у II кварталі 2011 року.

Середньомісячний наявний дохід у розрахунку на 1 особу





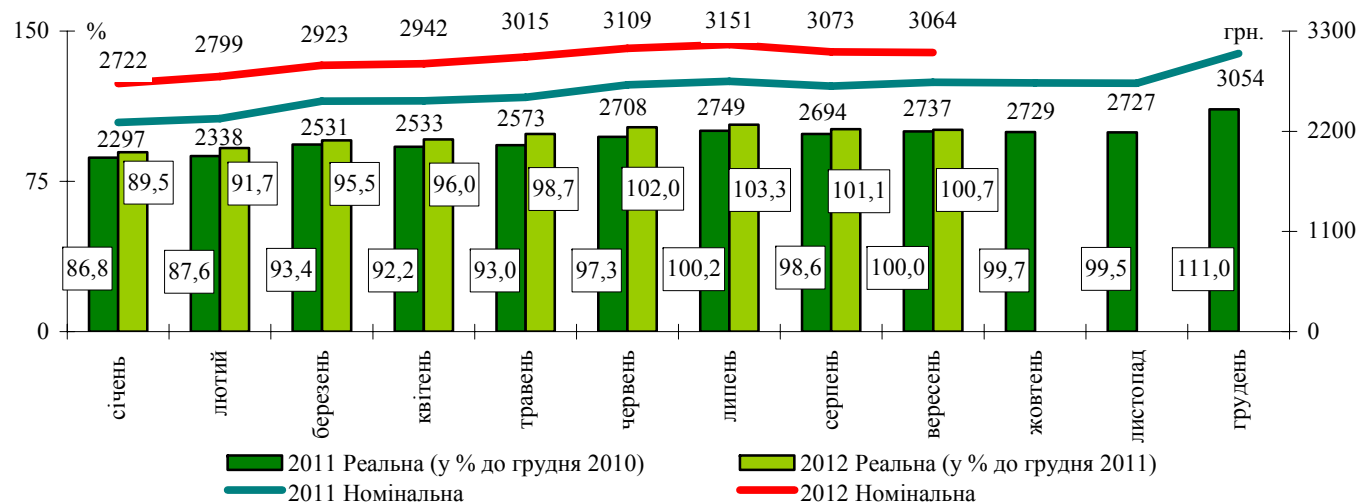
Середньомісячна номінальна та реальна заробітна плата

	Грн.	У % до відповідного періоду попереднього року	
		номінальна	реальна
2006	1041	129,2	118,3
2007	1351	129,7	112,5
2008	1806	133,7	106,3
2009	1906	105,5	90,8
2010	2239	120,0	110,2
2011	2633	117,6	108,7
2012 січень–вересень	2975	115,7	114,9

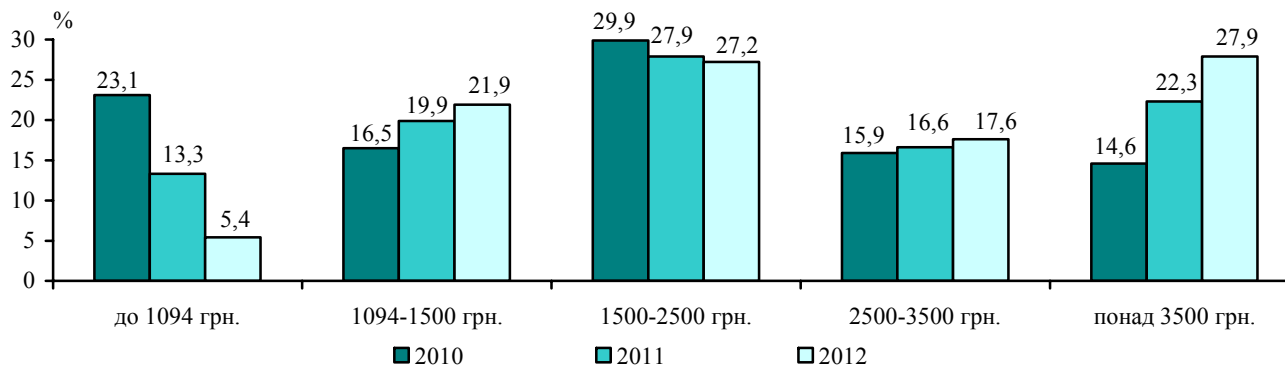
2012 рік
Мінімальна заробітна плата та прожитковий мінімум на працездатну особу

Липень–вересень – 1102 грн.

Динаміка номінальної та реальної заробітної плати



Розподіл працівників за рівнем заробітної плати у червні

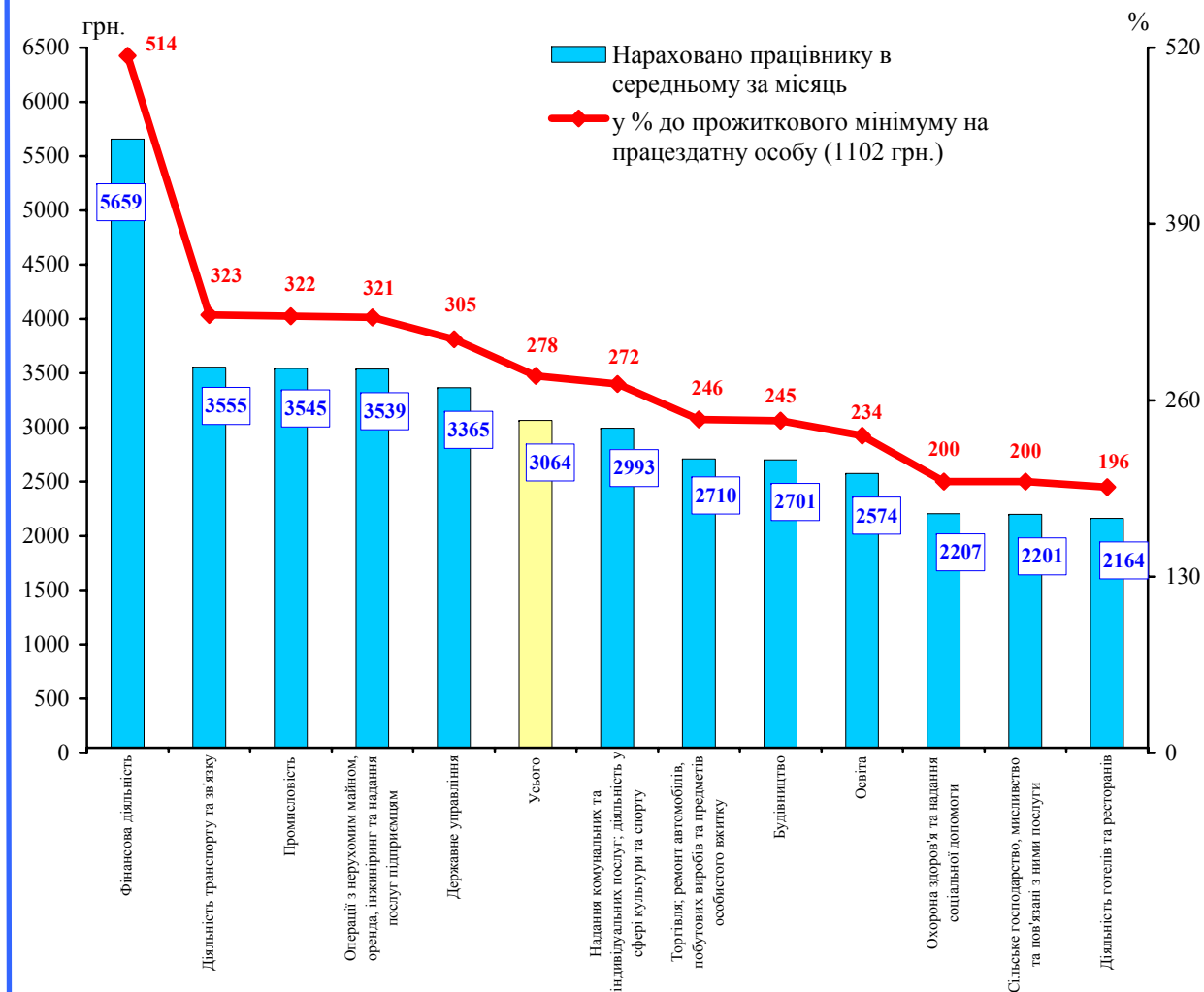




**Заробітна плата штатних працівників
за видами економічної діяльності
за вересень 2012 року**

	Нараховано працівнику в середньому за вересень		
	грн.	у % до	
		вересня 2011	середнього рівня по економіці
Усього	3064	111,9	100,0
Сільське господарство, мисливство та пов'язані з ними послуги	2201	109,9	71,9
Промисловість	3545	108,1	115,7
Будівництво	2701	107,3	88,2
Торгівля; ремонт автомобілів, побутових виробів та предметів особистого вжитку	2710	111,9	88,5
Діяльність готелів та ресторанів	2164	115,0	70,6
Діяльність транспорту та зв'язку	3555	110,1	116,0
діяльність транспорту	3723	109,4	121,5
діяльність пошти та зв'язку	2931	111,9	95,7
Фінансова діяльність	5659	108,5	184,7
Операції з нерухомим майном, оренда, інжиніринг та надання послуг підприємцям	3539	114,2	115,5
Державне управління	3365	109,6	109,9
Освіта	2574	119,0	84,0
Охорона здоров'я та надання соціальної допомоги	2207	123,0	72,1
Надання комунальних та індивідуальних послуг; діяльність у сфері культури та спорту	2993	121,4	97,7

**Заробітна плата штатних працівників
за видами економічної діяльності за вересень 2012 року**

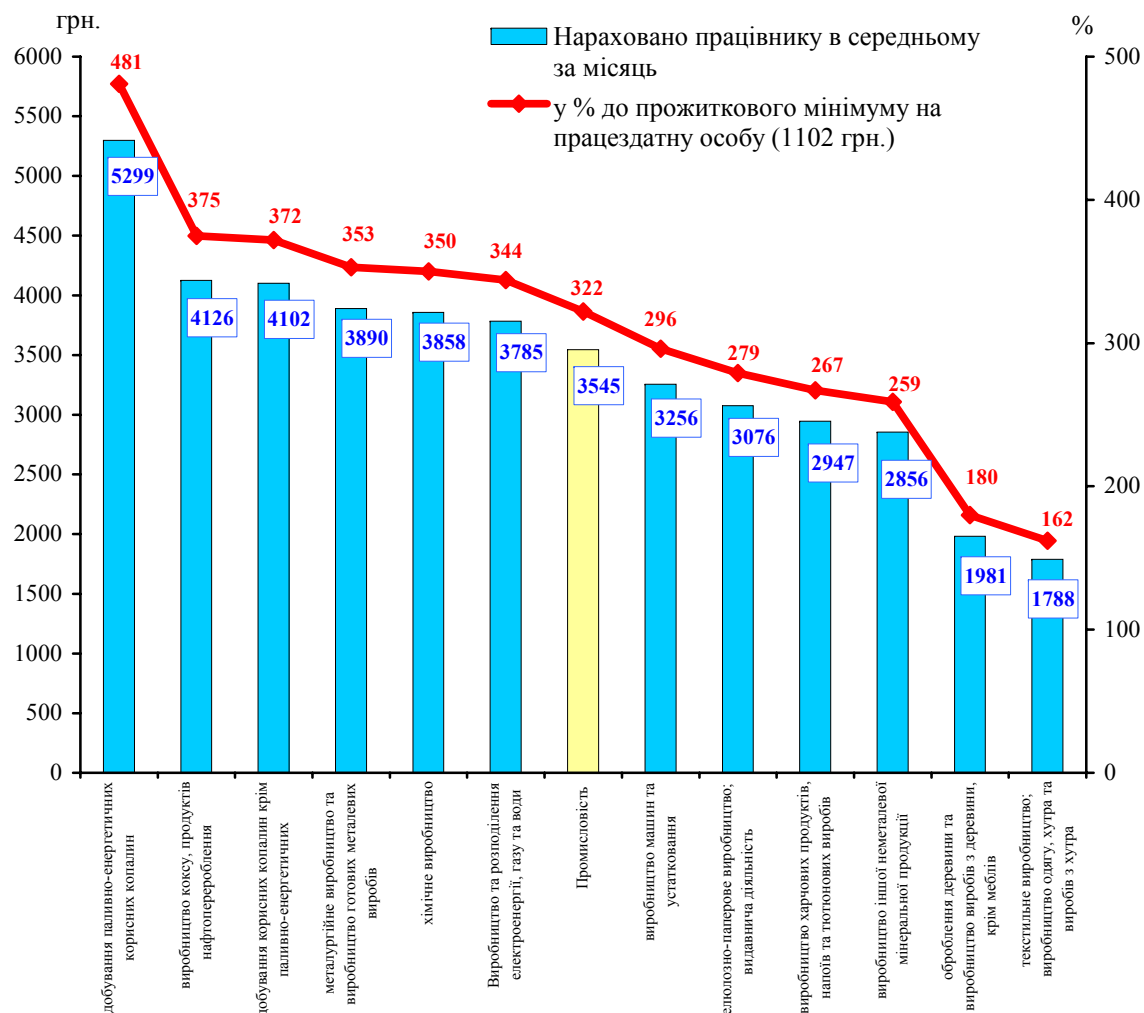




**Заробітна плата штатних працівників
за видами промислової діяльності
за вересень 2012 року**

	Нараховано працівнику в середньому за вересень		
	грн.	у % до	
		вересня 2011	середнього рівня по економіці
Промисловість	3545	108,1	115,7
Добувна промисловість	4966	109,8	162,1
добування паливно-енергетичних корисних копалин	5299	109,3	173,0
добування корисних копалин, крім паливно-енергетичних	4102	111,8	133,9
Переробна промисловість	3146	106,0	102,7
з неї			
виробництво харчових продуктів, напоїв та тютюнових виробів	2947	110,8	96,2
текстильне виробництво; виробництво одягу, хутра та виробів з хутра	1788	105,8	58,4
оброблення деревини та виробництво виробів з деревини, крім меблів	1981	105,2	64,7
целюлозно-паперове виробництво; видавнича діяльність	3076	111,0	100,4
виробництво коксу, продуктів нафтоперероблення	4126	104,0	134,7
хімічне виробництво	3858	117,0	125,9
виробництво іншої неметалевої мінеральної продукції	2856	108,4	93,2
металургійне виробництво та виробництво готових металевих виробів	3890	99,7	127,0
виробництво машин та устаткування	3256	107,4	106,3
Виробництво та розподілення електроенергії, газу та води	3785	113,3	123,6

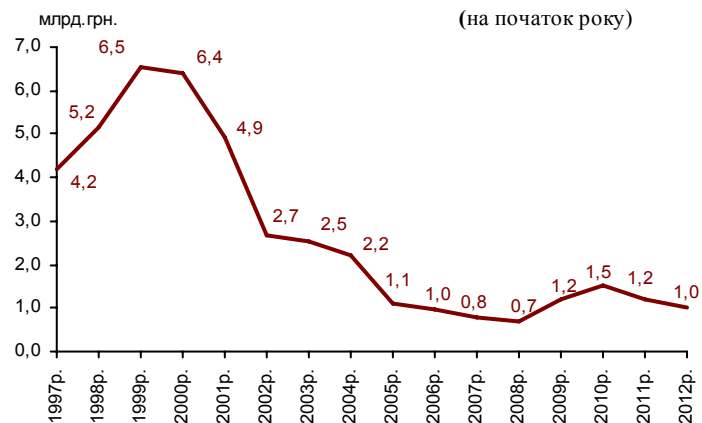
**Заробітна плата штатних працівників
за видами промислової діяльності за вересень 2012 року**



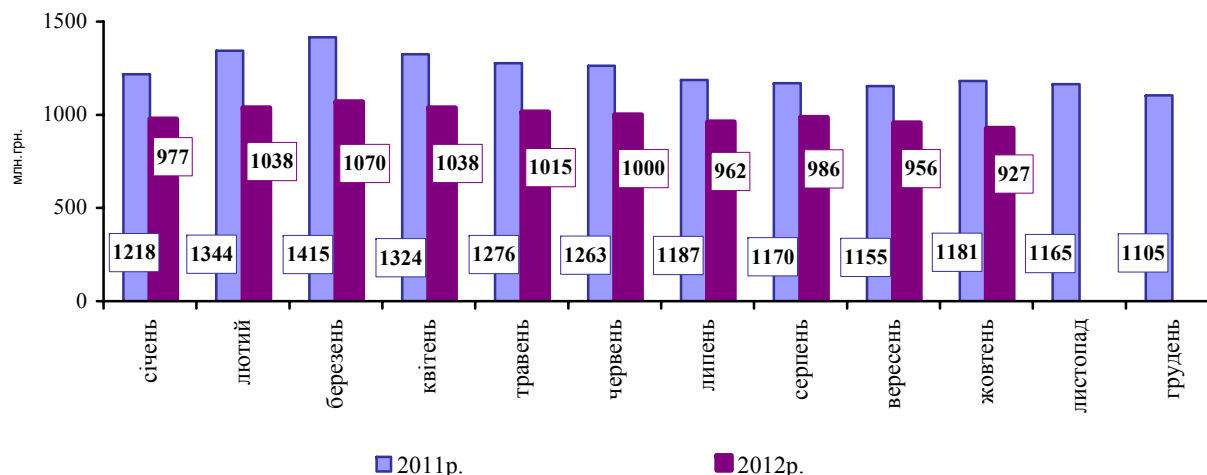


Заборгованість із виплати заробітної плати у 2012 році

	На 1 число, млн. грн.	У % до	
		1 січня	фонду оплати праці попереднього місяця
січень	977	80,2	3,0
лютий	1038	106,2	3,5
березень	1070	109,5	3,5
квітень	1038	106,2	3,3
травень	1015	103,8	3,2
червень	1000	102,3	3,0
липень	962	98,4	2,8
серпень	986	100,9	2,9
вересень	956	97,8	2,9
жовтень	927	94,9	2,8



Динаміка суми заборгованості з виплати заробітної плати (станом на 1 число відповідного місяця)



Структура заборгованості з виплати заробітної плати за типами підприємств на 1 жовтня 2012 року

	Усього	У тому числі		
		економічно активні	підприємства-банкрути	економічно неактивні
млн.грн.	927,0	420,1	452,9	54,0
у % до загальної суми	100,0	45,3	48,9	5,8

Сума несплаченої заробітної плати протягом вересня 2012 року зменшилася на 3,0%, або на 29,1 млн.грн., що відбулося в основному за рахунок підприємств із виробництва машин та устаткування (на 10,3 млн.грн.), виробництва транспортних засобів та устаткування (на 6,2 млн.грн.), виробництва електричного, електронного та оптичного устаткування (на 5,8 млн.грн.), а також організацій із надання комунальних та індивідуальних послуг; діяльності у сфері культури та спорту (на 9,2 млн.грн.).

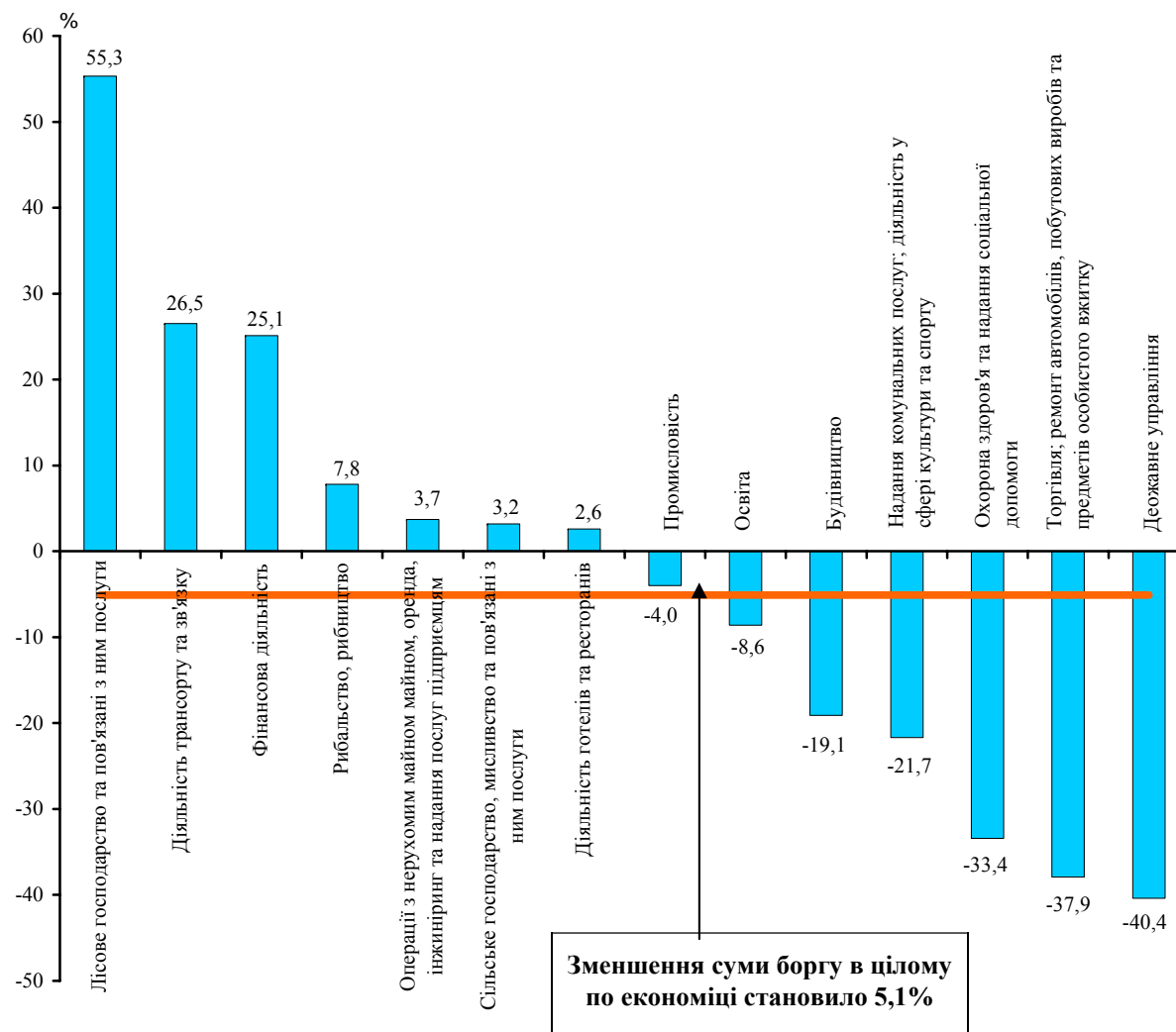


Заборгованість із виплати заробітної плати за видами економічної діяльності на 1 жовтня 2012 року

	Млн. грн.	У % до		
		1 січня	фонду оплати праці за вересень	під- сумку
Усього	927,0	94,9	2,8	100,0
Сільське господарство, мисливство та пов'язані з ними послуги	26,4	103,2	1,9	2,9
Лісове господарство та пов'язані з ним послуги	1,1	155,3	0,6	0,1
Рибальство, рибництво	4,8	107,8	44,6	0,5
Промисловість	558,9	96,0	5,7	60,3
Будівництво	101,4	80,9	11,3	10,9
Торгівля; ремонт автомобілів, побутових виробів та предметів особистого вжитку	16,8	62,1	0,6	1,8
Діяльність готелів та ресторанів	2,9	102,6	1,2	0,3
Діяльність транспорту та зв'язку	49,8	126,5	1,5	5,4
Фінансова діяльність	3,9	125,1	0,2	0,4
Операції з нерухомим майном, оренда, інжиніринг та надання послуг підприємцям	126,8	103,7	4,8	13,7
Державне управління	2,1	59,6	0,1	0,2
Освіта	4,8	91,4	0,1	0,5
Охорона здоров'я та надання соціальної допомоги	4,4	66,6	0,2	0,5
Надання комунальних та індивідуальних послуг; діяльність у сфері культури та спорту	22,9	78,3	2,0	2,5

Приріст (зменшення) заборгованості з виплати заробітної плати на 1 жовтня 2012 року

(% до 1 січня 2012р.)





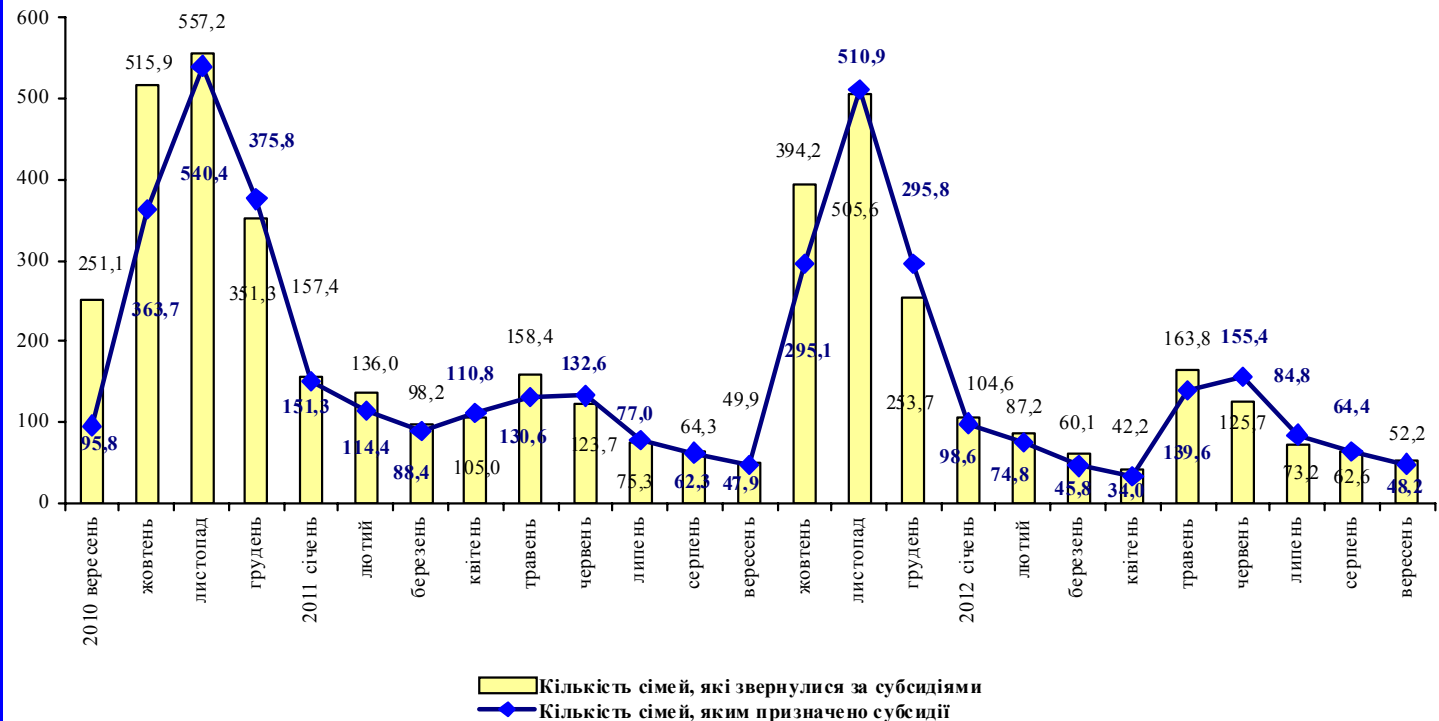
Питома вага сімей, які отримували субсидії для відшкодування витрат на оплату житлово-комунальних послуг, %

	2011	2012
січень	7,4	7,0
лютий	7,5	7,1
березень	7,8	7,2
квітень	7,6	6,8
травень	2,0	1,6
червень	2,5	2,3
липень	2,8	2,7
серпень	2,8	2,8
вересень	2,9	3,0

Термін заборгованості місцевих бюджетів за субсидіями перед організаціями – надавачами послуг, місяців

	2011	2012
січень	1,3	1,5
лютий	1,2	1,2
березень	1,4	1,3
квітень	1,7	1,1
травень	1,2	0,9
червень	1,3	0,9
липень	1,2	0,7
серпень	1,2	0,7
вересень	1,4	0,6

Субсидії для відшкодування витрат на оплату житлово-комунальних послуг, тис. сімей



Загальна сума субсидій, призначених сім'ям для відшкодування витрат на оплату житлово-комунальних послуг у січні-вересні 2012 року, становила 85,7 млн.грн., що на 20,9 млн.грн. менше відповідного показника 2011 року. Середній розмір призначеної субсидії для відшкодування витрат на оплату житлово-комунальних послуг на одну сім'ю у вересні 2012 року зменшився порівняно з відповідним періодом минулого року на 26,0% і становив 65,9 грн.



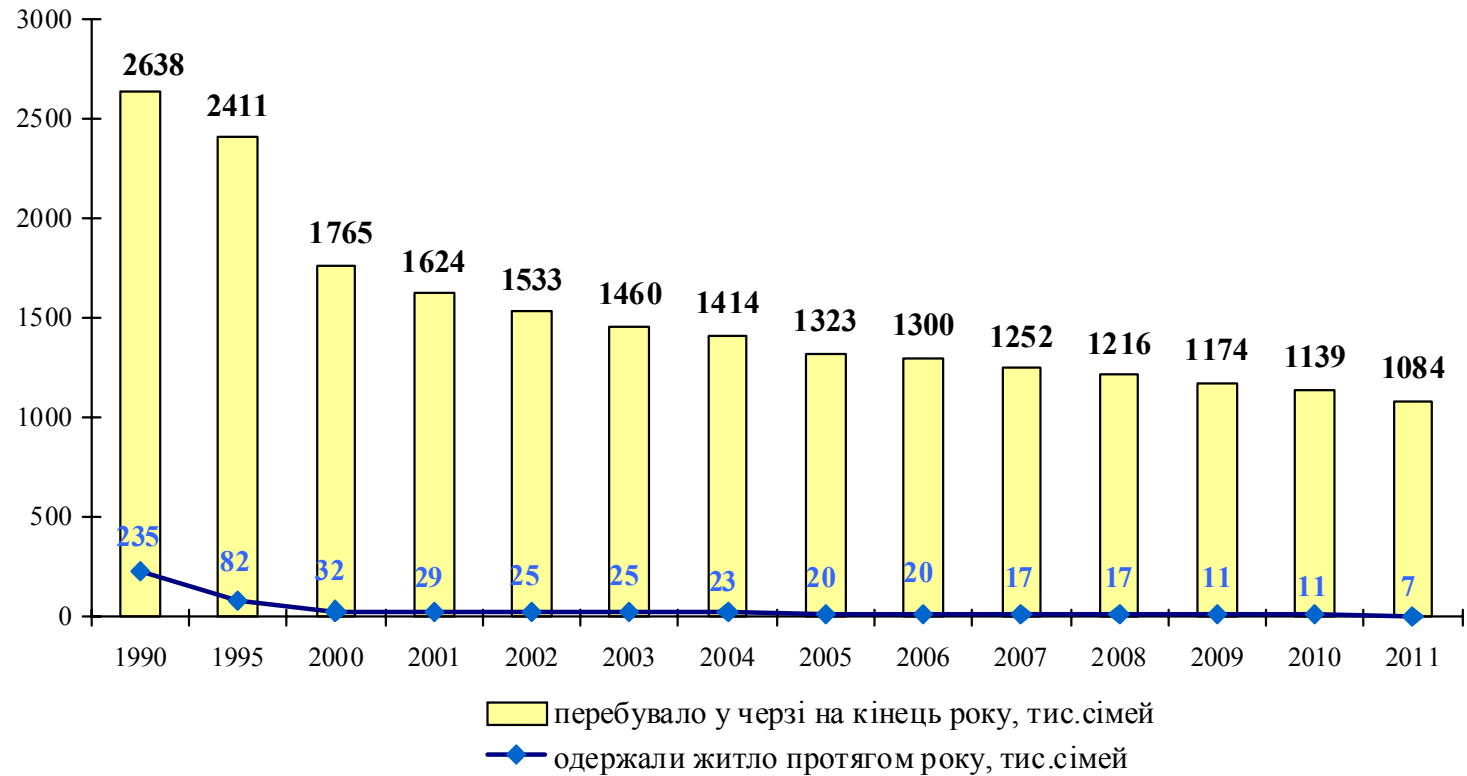
Забезпеченість населення житлом у середньому на 1 жителя; м² загальної площі

1990	17,8
1995	19,2
2000	20,7
2005	22,0
2006	22,2
2007	22,5
2008	22,8
2009	23,0
2010	23,3
2011	23,5

Кількість сімей, які мають житлову площу в розрахунку на одну особу нижче санітарної норми (13,65 м²)

	Кількість сімей, тис.	У % до загальної
2000	8362	47,3
2001	8290	47,0
2002	7959	45,2
2003	7767	44,1
2004	7530	42,7
2005	7454	42,5
2006	7230	41,5
2007	7299	42,1
2009	7095	41,5
2010	7121	41,8
2011	6971	41,0

Надання житла населенню



У 2011 році 735 тис. сімей, або 67,8% від загальної кількості черговиків, чекали поліпшення своїх житлових умов 10 років і більше (у 1990 році відповідно 285 тис. сімей, або 11%)



Прийняття (введення) в експлуатацію житла

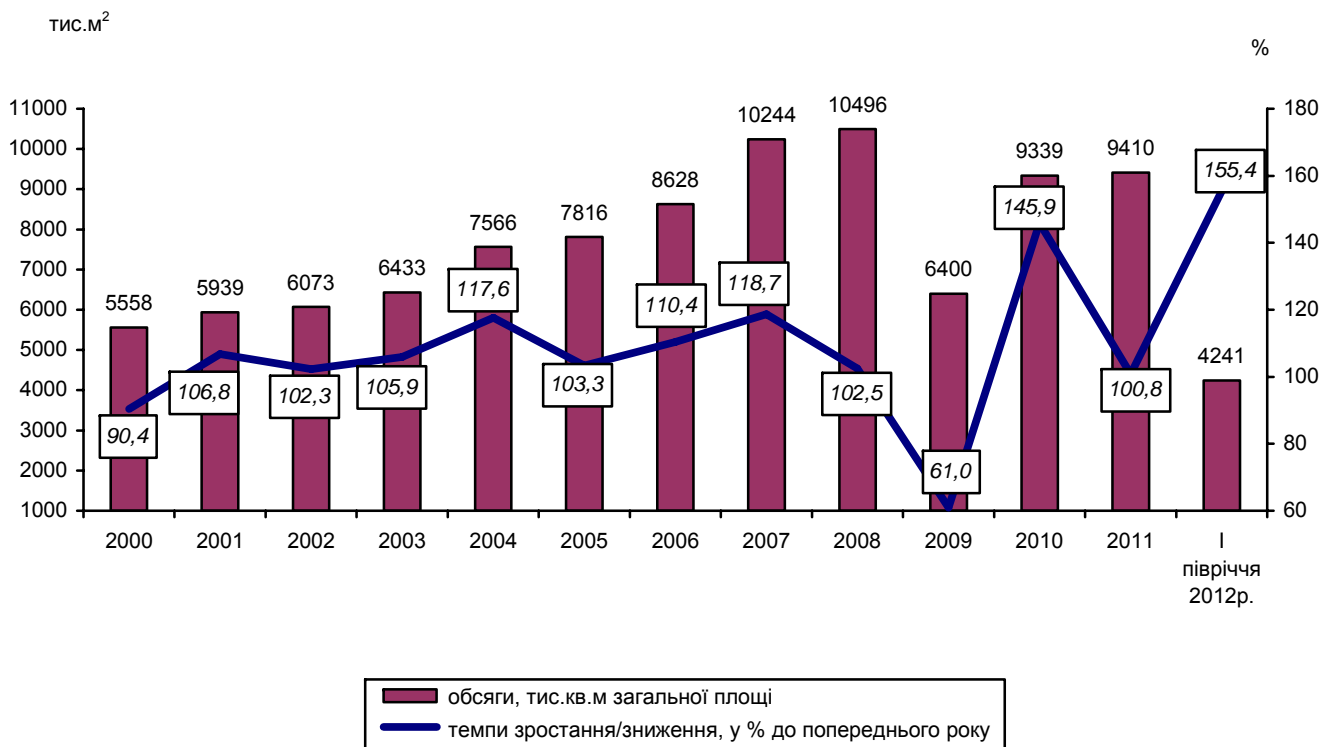
28

	Тис.м ² загальної площі	У % до відповід- ного періоду поперед- нього року
2011		
I квартал	1456	98,6
I півріччя	2729	84,0
9 місяців	4905	93,5
рік	9410	100,8
2012		
I квартал	2109	144,8
I півріччя	4241	155,4

	Кількість квартир, прийнятих в експлуата- цію за I півріччя 2012, одиниць	Середній розмір квартири, м ² загальної площі
Усього	33567	121,1
з них		
однокімнатних	7537	49,7
двокімнатних	8406	73,5
трикімнатних	7445	108,8
чотирикімнатних	4561	163,5

Значну частину житла (71,5% загального обсягу, або 3033,5 тис.м²) прийнято в експлуатацію в одноквартирних будинках. У будинках із двома і більше квартирами прийнято відповідно 28,3%, або 1200,9 тис.м², у гуртожитках – 0,2% загального обсягу (6,2 тис.м² загальної площі)

Прийнято в експлуатацію житла



Примітка. У 2010 та 2011 роках з урахуванням обсягів житла, прийнятого в експлуатацію відповідно до Порядку, затвердженого наказом Мінрегіону від 24.06.2011 №91, та Тимчасового порядку, затвердженого постановою КМУ від 09.09.2009 №1035; у I півріччі 2012 року – відповідно до Порядку від 24.06.2011 №91.

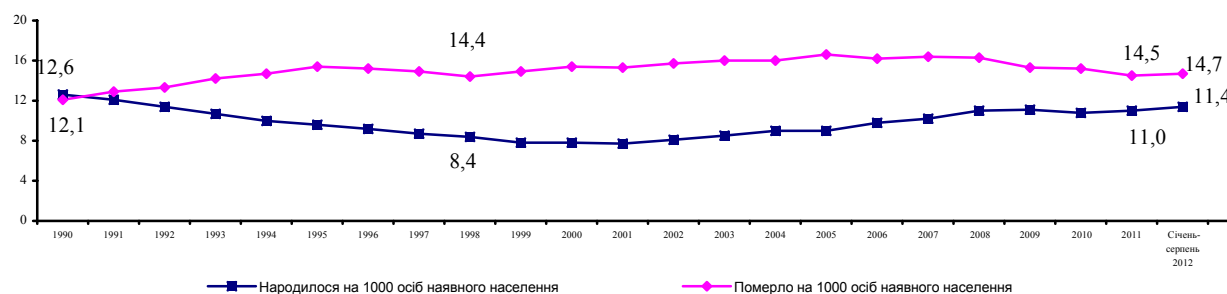


Кількість наявного населення (на початок року)

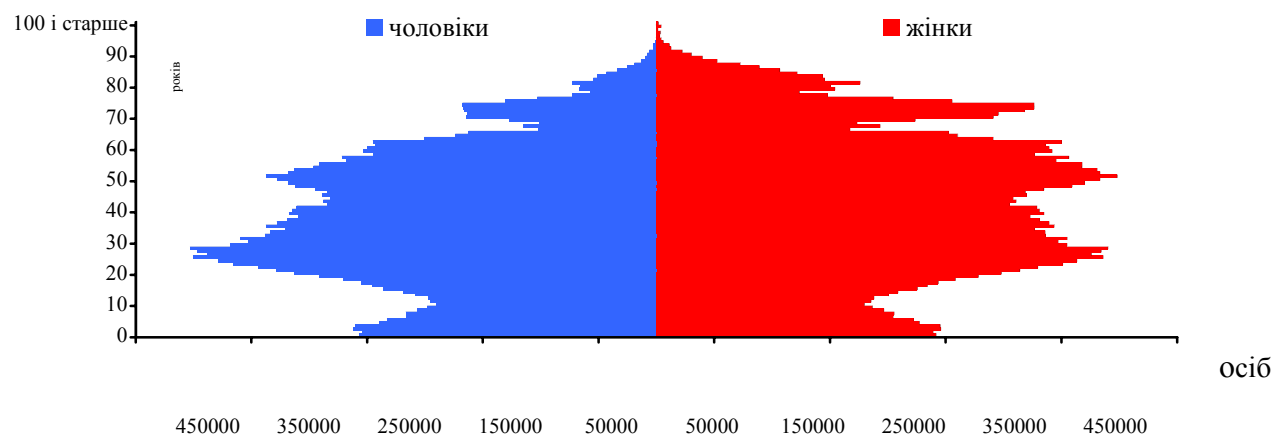
Рік	Тис. осіб	У % до попе- реднього року	У % до 1990 року
1990	51838,5	100,3	x
1991	51944,4	100,2	100,2
1992	52056,6	100,2	100,4
1993	52244,1	100,4	100,8
1994	52114,4	99,8	100,5
1995	51728,4	99,3	99,8
1996	51297,1	99,2	99,0
1997	50818,4	99,1	98,0
1998	50370,8	99,1	97,2
1999	49918,1	99,1	96,3
2000	49429,8	99,0	95,4
2001	48923,2	99,0	94,4
2002	48457,1	99,0	93,5
2003	48003,5	99,1	92,6
2004	47622,4	99,2	91,9
2005	47280,8	99,3	91,2
2006	46929,5	99,3	90,5
2007	46646,0	99,4	90,0
2008	46372,7	99,4	89,5
2009	46143,7	99,5	89,0
2010	45962,9	99,6	88,7
2011	45778,5	99,6	88,3
2012	45633,6	99,7	88,0
на 1 вересня 2012	45559,1	99,8	87,9

Кількість наявного населення на 1 вересня 2012 року становила 45559,1 тис. осіб (з початку року населення зменшилося на 74,6 тис. осіб)

Коефіцієнти народжуваності та смертності



Статеві-вікова піраміда населення України на початок 2012 року

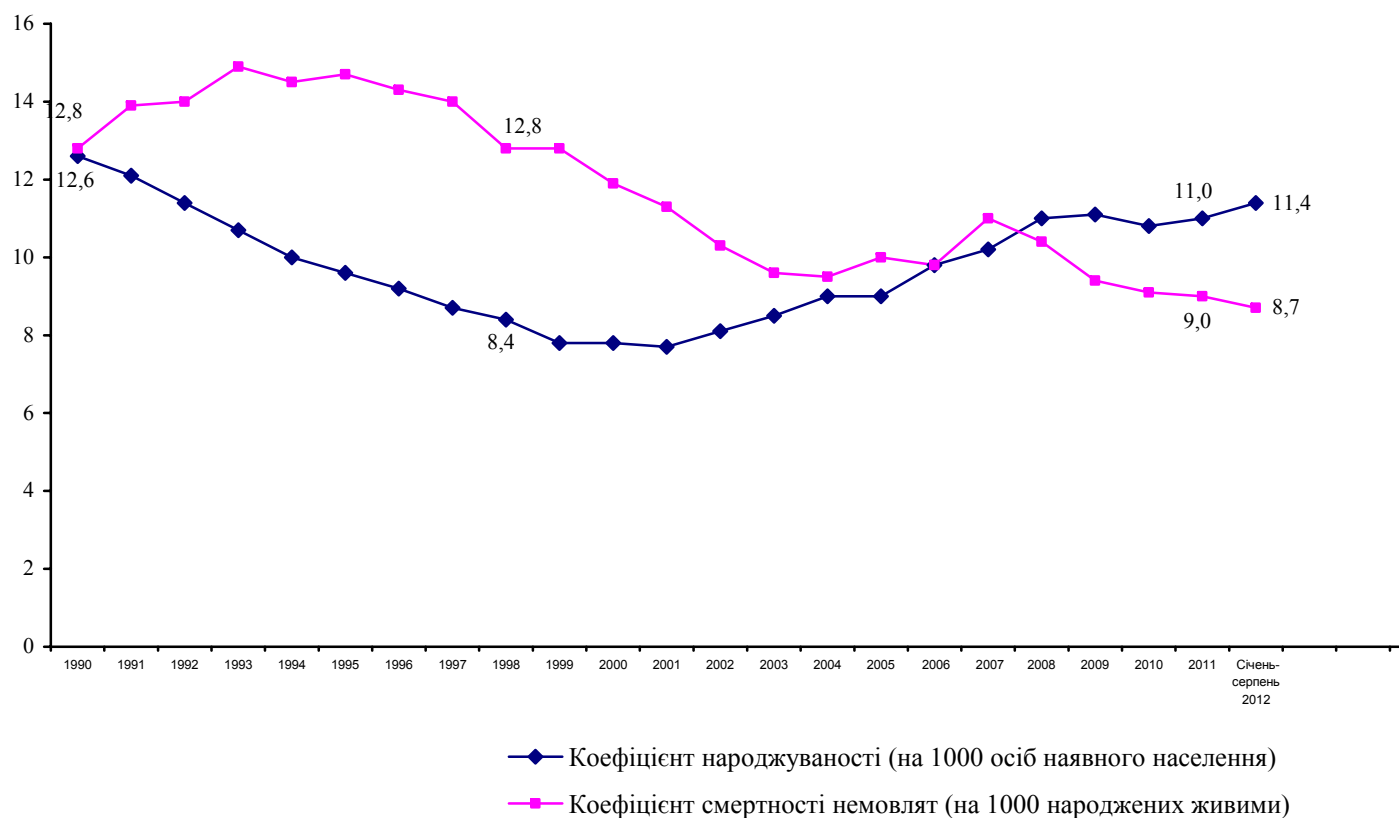




Народилось дітей

Рік	Тис. осіб	У % до попереднього року	На 1000 осіб наявного населення
1990	657,2	95,1	12,6
1991	630,8	96,0	12,1
1992	596,8	94,6	11,4
1993	557,5	93,4	10,7
1994	521,5	93,5	10,0
1995	492,9	94,5	9,6
1996	467,2	94,8	9,2
1997	442,6	94,7	8,7
1998	419,2	94,7	8,4
1999	389,2	92,8	7,8
2000	385,1	98,9	7,8
2001	376,5	97,8	7,7
2002	390,7	103,8	8,1
2003	408,6	104,6	8,5
2004	427,3	104,6	9,0
2005	426,1	99,7	9,0
2006	460,4	108,0	9,8
2007	472,7	102,7	10,2
2008	510,6	108,0	11,0
2009	512,5	100,4	11,1
2010	497,7	97,1	10,8
2011	502,6	101,0	11,0
січень–серпень 2012	346,9	106,0	11,4

Народжуваність і смертність немовлят



	1990	1991	1992	1993	1994	1995	1996	1997	1998	1999	2000	2001	2002	2003	2004	2005	2006	2007	2008	2009	2010	2011	Січень–серпень 2012
Усього померло немовлят	8525	8831	8429	8431	7683	7314	6779	6282	5423	5065	4606	4283	4023	3882	4024	4259	4433	5188	5049	4801	4564	4511	2957
На 1000 народжених живими	12,8	13,9	14,0	14,9	14,5	14,7	14,3	14,0	12,8	12,8	11,9	11,3	10,3	9,6	9,5	10,0	9,8	11,0	10,0	9,4	9,1	9,0	8,7



Населення

31

Середня очікувана тривалість життя при народженні

Років	1990	1991	1992	1993	1994	1995	1996	1997	1998	1999	2000	2001	2002	2003	2004	2005	2006	2007	2008	2009	2010	2011
	70,7	70,0	69,3	68,7	68,0	67,2	66,9	67,4	68,1	68,3	67,9	68,3	68,3	68,2	68,2	68,0	68,1	68,3	68,3	69,3	70,4	71,0

Кількість померлих

	Тис. осіб	У % до попереднього року	Померло на 1000 осіб наявного населення
1990	629,6	104,8	12,1
1991	670,0	106,4	12,9
1992	697,1	104,0	13,4
1993	741,7	106,4	14,2
1994	764,6	103,1	14,7
1995	792,6	103,6	15,4
1996	776,7	98,0	15,2
1997	754,2	97,1	14,9
1998	720,0	95,5	14,4
1999	739,2	102,7	14,9
2000	758,1	102,6	15,4
2001	746,0	98,4	15,3
2002	754,9	101,2	15,7
2003	765,4	101,4	16,0
2004	761,3	99,5	16,0
2005	782,0	102,7	16,6
2006	758,1	96,9	16,2
2007	762,9	100,6	16,4
2008	754,5	98,9	16,3
2009	706,7	93,7	15,3
2010	698,2	98,8	15,2
2011	664,6	95,2	14,5
січень–серпень 2012	447,7	99,7	14,7

Смертність від навмисних самоушкоджень і алкогольних отруєнь (на 100 тис. осіб наявного населення)

