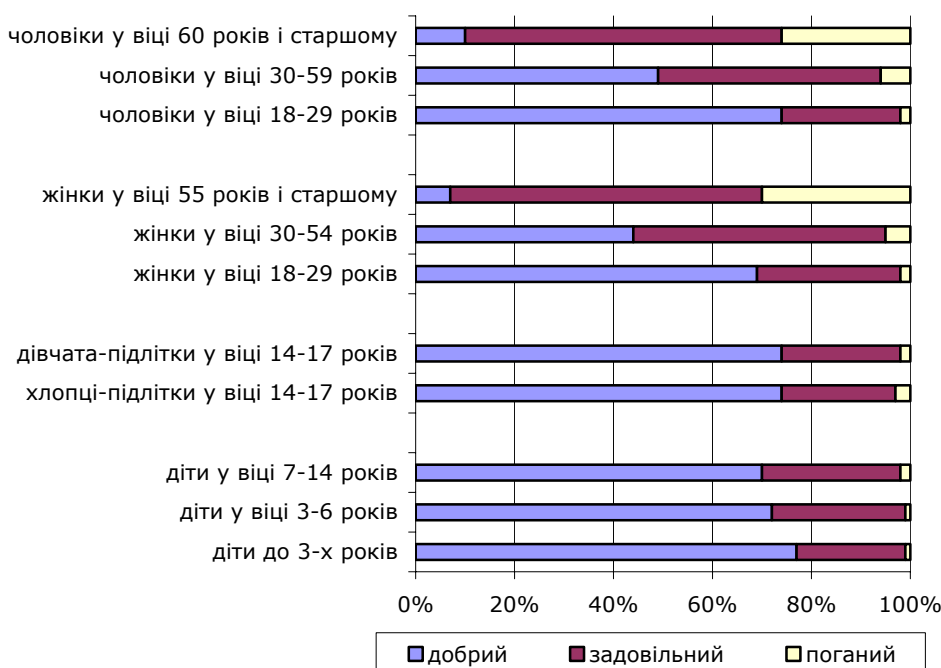


Самооцінка населенням стану здоров'я та рівня доступності окремих видів медичної допомоги у 2011 році

З метою дослідження доступності для населення послуг охорони здоров'я, ліків та медичних товарів, а також отримання інформації щодо самооцінки стану здоров'я та рівня захворюваності населення, Держстат України у жовтні 2011р. провів опитування осіб, які входять до складу 10,7 тис. домогосподарств, що брали участь у вибіркового обстеженні умов їхнього життя. Результати опитування доповнюють систему показників охорони здоров'я, що регулярно розробляються органами статистики.

Підсумки дослідження, розповсюджені на всі домогосподарства України, свідчать, що 47% населення (у 2010р. – 46%) оцінювало стан свого здоров'я як "добрий" (додаток 1). Найвища частка таких осіб (77–70%) була серед дітей до 14 років (за оцінкою батьків), підлітків, чоловіків та жінок у віці 18–29 років. Добрий стан свого здоров'я серед населення у працездатному віці зазначили 57% чоловіків та 52% жінок (у 2010р. – відповідно 56% та 51%). Серед населення старше працездатного віку добре себе почували 10% чоловіків і 8% жінок.

Розподіл населення за самооцінкою здоров'я залежно від статі та віку

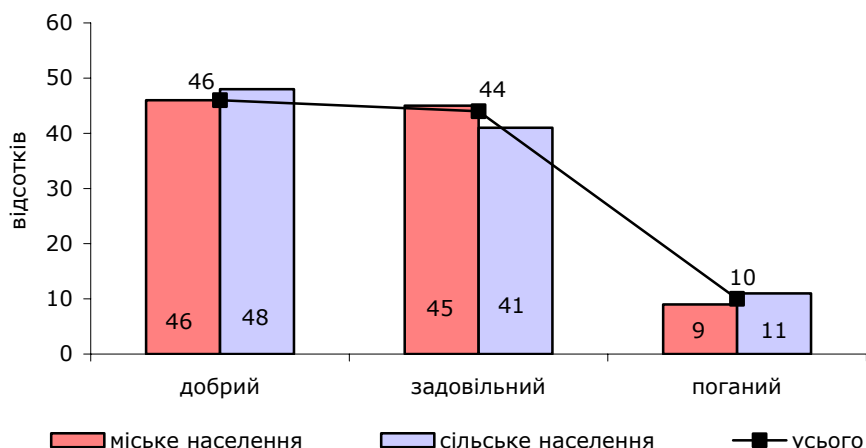


У середньому майже кожна друга особа серед дорослих уважала стан свого здоров'я "задовільним". Такий стан здоров'я мали 26% дітей у віці до 14 років та 23% підлітків у віці до 18 років.

Оцінила стан свого здоров'я як "поганий", як і у 2010р., кожна десята пересічна особа. Найбільша частка населення, яке погано себе почувало, спостерігалася серед осіб непрацездатного віку: так оцінили стан свого здоров'я 26% чоловіків і 30% жінок (менше на 0,2 в.п.).

Порівняння суб'єктивних оцінок стану здоров'я міського та сільського населення свідчить, що серед останніх в усіх статеві-вікових групах (за винятком чоловіків непрацездатного віку) частка осіб, які почували себе добре, вища. Це пов'язано зі значно меншим негативним впливом несприятливих екологічних, техногенних факторів і психоемоційних перевантажень, притаманних способу життя мешканців сучасних міст, особливо мегаполісів.

Самооцінка населенням стану здоров'я залежно від місця проживання у 2011 році



Найбільша частка населення, яке оцінило стан свого здоров'я як "добрий", спостерігалась у Чернівецькій, Львівській, Івано-Франківській, Тернопільській, Закарпатській, Волинській областях, в Автономній Республіці Крим, Хмельницькій, Кіровоградській областях, у м.Севастополі та у Рівненській області (65–50%), а найнижча – у Запорізькій, Житомирській, Донецькій, Чернігівській, Київській, Черкаській та Харківській областях (43–26%). При цьому для Запорізької, Донецької та Харківської областей характерні високий рівень урбанізації та розвитку промисловості. Для інших регіонів з низькою оцінкою стану здоров'я населення характерна вища, порівняно із середньою по країні, частка осіб похилого віку в структурі населення.

Серед опитаних осіб 77% повідомили, що у 2011р. хворіли (додаток 1). Найнижча частка таких осіб (59%) склалася серед чоловіків у віці 18–29 років (у 2010р. – 58%). Найвищий рівень захворюваності спостерігався серед дітей у віці 3–6 років та серед чоловіків і жінок непрацездатного віку – відповідно 86%, 89% та 93% проти 88%, 86% та 93% у 2010р. У всіх статеві-вікових групах захворюваність міського населення була значно вищою, ніж сільського.

Майже половина осіб, які перенесли захворювання, зазначили, як і у 2010р., їхні негативні довготермінові наслідки: зокрема, 16% осіб відчули вплив на повсякденну працездатність, 31% – на життєву активність, тобто можливість займатися фізичною працею, відвідувати культурні заклади, вести активний спосіб життя. За даними опитування, негативний вплив перенесених захворювань на повсякденну працездатність більш поширений серед сільського населення порівняно з міським.

Із загальної кількості опитаних осіб 35% (у 2010р. – 34%) мали хронічні захворювання або проблеми зі здоров'ям (додаток 2). Найбільш поширеними були гіпертонія та серцеві захворювання – про наявність однієї з цих хвороб повідомили відповідно 37% та 30% осіб, які мають хронічні захворювання. Серед осіб, які мають проблеми зі здоров'ям, 16% хворіють на артроз або артрит (у т.ч. ревматоїдний), 8% – страждають від мігрені або частого головного болю, 7% та 6% – мають відповідно захворювання з груп хронічного бронхіту, емфіземи легенів та виразку шлунка або 12-палої кишки. Серед мешканців міст, які мають хронічні захворювання або проблеми зі здоров'ям, більш поширені, порівняно із сільським населенням, бронхо-легеневі захворювання, алергія (за винятком алергічної астми), хвороби органів травлення, діабет, серцеві захворювання, інсульт, астма алергічна та хронічна тривога або депресія.

Найвища частка хронічних хворих або осіб, які мають проблеми зі здоров'ям, спостерігалася серед жінок та чоловіків непрацездатного віку (відповідно 78% та 71%), жінок 30–54 років та чоловіків у віці 30–59 років (третина та 28%). Такі хронічні захворювання, як гіпертонія, серцеві захворювання, артроз, артрит (у т.ч. ревматоїдний), інсульт, катаракта, діабет, остеопороз більш притаманні особам старших статеві-вікових груп. Серед дітей та підлітків у віці до 18 років, які мають хронічні захворювання, кожний п'ятий хворий на хронічний бронхіт, кожний шостий – на алергію (за винятком алергічної астми), 11% мають серцеві захворювання. Серед чоловіків у віці 30–59 років, які повідомили, що мають хронічні захворювання або проблеми зі здоров'ям, 22% страждають на гіпертонію, 19% мають серцеві захворювання, 13% хворіють на артроз, артрит (у т.ч. ревматоїдний), 12% мають виразку шлунка або 12-палої кишки, 9% хворі на хронічний бронхіт, емфізему легенів, 6% страждають від мігрені або частого головного болю. Серед жінок у віці 30–54 роки, які повідомили, що мають хронічні захворювання або проблеми зі здоров'ям, 28% потерпають від гіпертонії, 18% мають серцеві захворювання, 13% страждають від мігрені або частого головного болю, кожна десята має артроз, артрит (у т.ч. ревматоїдний), 7% хворі на хронічний бронхіт, емфізему легенів.

За даними опитування, частка домогосподарств, у яких хто-небудь потребував медичної допомоги, придбання ліків та медичного приладдя, порівняно з 2010р. дещо збільшилася (на 0,2 в.п.) і становила 98%. Повідомили, що протягом року зверталися за медичною допомогою, як і в 2010р., 80% опитаних осіб. Серед них 93% зазначили, що зверталися до поліклініки (крім стоматолога), 15% – до стоматолога в державній медичній установі, по 6% – до сімейного лікаря в поліклініці та приватного стоматолога, 3% – до швидкої медичної допомоги. Відвідали платну медичну установу або лікаря з

приватною практикою (крім стоматолога) лише 1,8% осіб, які зверталися за медичною допомогою, до народного цілителя, гомеопата, знахаря, екстрасенса та ін. – 0,6% таких осіб (додаток 3).

Доступність медичної допомоги значною мірою залежить від фінансових можливостей домогосподарств. Частка осіб, які скористалися послугами приватного стоматолога або звернулися за медичною допомогою до платної медичної установи чи приватного лікаря (крім стоматолога), становила від 3% до 0,6% від числа тих, які зверталися за медичною допомогою в групі 10% найменш забезпечених за рівнем середньодушових загальних доходів домогосподарств та серед домогосподарств, середньодушові загальні доходи яких нижче прожиткового мінімуму. У групі більш забезпечених домогосподарств десятого дециля частка таких осіб була у 3,3–11,5 разів більшою.

Із загальної кількості осіб, які повідомили, що зверталися до лікаря протягом останніх 12 місяців, 54% пояснили це хворобою або проблемою зі здоров'ям, 43% – необхідністю проходження профілактичного огляду, 1,2% – необхідністю отримання документа, сертифіката, листа-довідки та іншими адміністративними причинами, 1,1% – необхідністю поновити рецепти, 1% – нещасним випадком або травмою.

Майже в усіх (98%) домогосподарствах хто-небудь із членів протягом останніх 12 місяців потребував медичної допомоги, придбання ліків та медичного приладдя. Частка таких домогосподарств, які повідомили про випадки неможливості задовольнити такі потреби, склала 23%, що на 8 в.п. більше, ніж у 2010р. (додаток 4).

Основною причиною недоступності окремих видів медичної допомоги переважна більшість домогосподарств, як і в опитуванні попереднього року, вказала занадто високу вартість ліків, медичних товарів, послуг охорони здоров'я (додаток 4). Серед найменш забезпечених домогосподарств першої децильної групи та серед домогосподарств, середньодушові загальні доходи яких нижче прожиткового мінімуму, відповідно 28% та 26% домогосподарств (у 2010р. – по 17% кожної групи) при потребі не змогли отримати ліки, медичні товари та послуги, в той час як серед більш забезпечених домогосподарств десятого дециля частка таких склала 12% (8%).

Серед домогосподарств, у складі яких були особи, які потребували медичної допомоги, але не змогли її отримати, 84% респондентів повідомили про випадки неможливості придбання необхідних, але занадто дорогих ліків (у 2010р. – 74%). Така ситуація склалася в 19% загальної кількості домогосподарств (11%).

Залишаються проблеми з доступністю послуг лікарів. У 44% домогосподарств, у яких хто-небудь із членів при потребі не отримав медичну допомогу (десята частина усіх домогосподарств), хворі не мали можливості відвідати лікаря (у сільській місцевості таких домогосподарств було 51%). У 81% таких випадків опитувані пояснили це високою вартістю послуг, по 10% – відсутністю медичного спеціаліста потрібного профілю (у сільській місцевості – 18%) та занадто довгою чергою.

Майже всі домогосподарства, які при потребі у придбанні медичного приладдя, відвідуванні стоматолога, протезуванні, проведенні медичних обстежень і отриманні лікувальних процедур змушені були відмовитися від цих видів медичної допомоги, зазначили причиною відмови їх високу вартість.

Серед домогосподарств, члени яких потребували, але не отримали медичної допомоги, 44% (у 2010р. – 21%) повідомили про випадки недоступності для хворих членів родини необхідного лікування у стаціонарних лікувальних установах. Така ситуація склалася в кожному десятому домогосподарстві країни (у 2010р. – у 3%). Майже усі такі домогосподарства вказали, що вимушена відмова від належного лікування викликана занадто високою його вартістю. Одночасно серед осіб, які перебували на стаціонарному лікуванні, як і раніше, дев'ять із десяти брали з собою до лікарні медикаменти, чотири з п'яти – їжу, майже дві третини – постільну білизну. Частка осіб, які не брали нічого з перерахованого, склала лише 4% (у 2010р. – 5%).

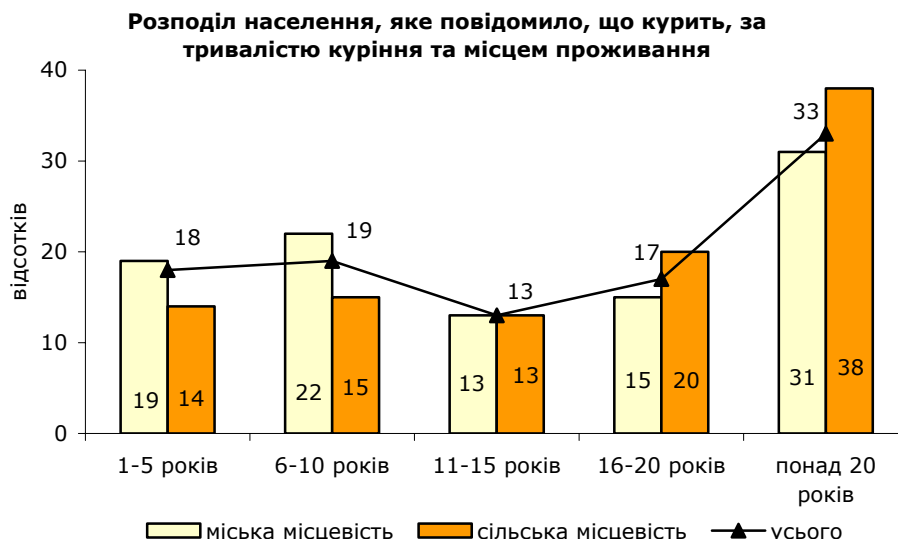
За даними вибіркового обстеження умов життя домогосподарств у січні-вересні 2011р., основну частину ліків та медичного приладдя населення купувало в аптечних закладах, а медичні послуги надавалися громадянам переважно лікувальними установами. Разом із тим 8% (у січні-вересні 2010р. – 5%) коштів, витрачених населенням на оплату послуг охорони здоров'я, було направлено на оплату послуг, отриманих у неформальному секторі економіки (на хабарі, "подяку", грошову винагороду громадянам, які займаються наданням медичної допомоги без відповідного юридичного оформлення цієї діяльності тощо).

За оцінкою респондентів, негативний вплив на стан здоров'я населення продовжують чинити наслідки катастрофи на Чорнобильській АЕС (додаток 5). Серед опитаних 49% осіб, як і у 2010р., повідомили, що на стан їхнього здоров'я частково або серйозно вплинули наслідки цієї катастрофи. Частка таких осіб вища, порівняно з іншими регіонами, у м.Києві, у Харківській, Закарпатській, Волинській, Рівненській, Київській, Тернопільській, Чернігівській, Черкаській та Житомирській областях (97–66%).

Оцінили як "частковий" вплив на здоров'я наслідків аварії 47% населення, серед якого 5% повідомили, що отримують виплати, встановлені Законом України "Про статус і соціальний захист громадян, які постраждали внаслідок Чорнобильської катастрофи". Серйозний вплив наслідків зазначили, як і у 2010р., 2% опитаних осіб, серед яких 26% (у 2010р. – 19%) повідомили, що отримують відповідні виплати. Відсутність будь-якого впливу на стан здоров'я зазначила, як і в попередньому році, половина опитаних осіб, серед яких 0,4% осіб (у 2010р. – 0,1%) отримують чорнобильські виплати.

Здоров'я конкретної людини значною мірою залежить від способу її життя, наявності шкідливих звичок, зокрема тютюнокуріння.

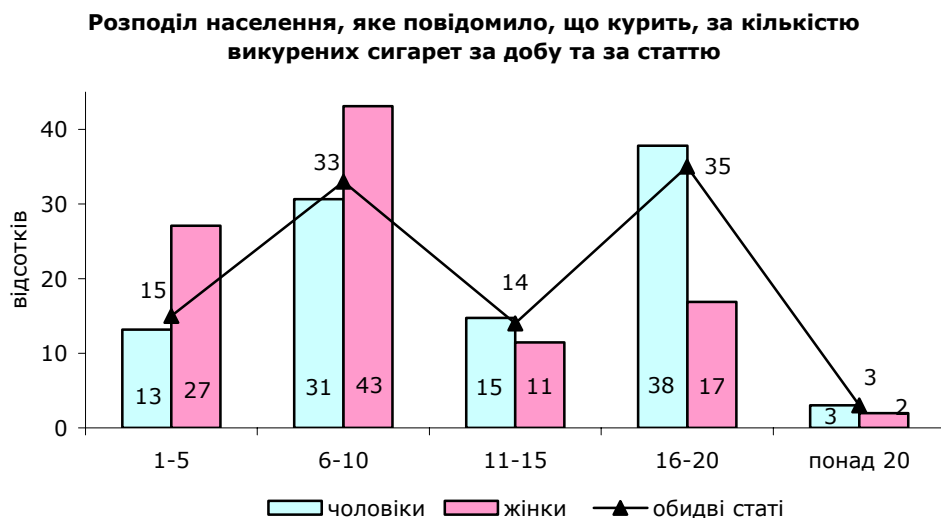
За даними опитування, шкідливу звичку курити, мало, незалежно від рівня матеріальної забезпеченості, 22% населення у віці 12 років і старшому, кожен третій з яких курить понад 20 років (додаток 6). Порівняно з 2010р. частка осіб, які курять, зменшилася на 0,1 в.п., у т.ч. серед міських та сільських мешканців – по 0,4 в.п. у кожній групі.



Порівняно з попереднім опитуванням суттєвих змін у розподілі населення, яке повідомило, що курить, за тривалістю куріння не відбулося. Кожна третя особа, яка курить, має стаж куріння понад 20 років, кожна п'ята – від 6 до 10 років, майже така ж частина – від 1 до 5 років.

Серед дорослих чоловіків курить, як і в 2010р., половина осіб у віці 18–59 років та 29% осіб непрацездатного віку. Серед жінок тютюнокуріння найбільш поширене у віці 30–54 років: повідомили, що курять, 9% жінок (у 2010р. – 8%). Частка жінок активного дітородного віку (18–29 років), які курять, зменшилася на 1,1 в.п. і становила 9%. Серед підлітків у віці 16–17 років курять 2% дівчат та 8% хлопців (у 2010р. відповідно 1,5% та 13%).

Серед осіб, які курять, 35% у середньому викурюють за добу від 16 до 20 сигарет, майже третина – від 6 до 10 сигарет.



Програма опитування передбачала вивчення питання щодо народжуваності дітей жінками у віці 15 років і старшому (додаток 7). Підсумки дослідження свідчать, що за своє життя народжували дітей 83% жінок відповідного віку. Найчастіше першу дитину жінки народжували у віці 20–24 років (58% матерів). У віці 25–29 років первістка народили 19% жінок, у віці 15–19 років – 18%; у віці 30 років і старшому народили вперше 6% жінок, які народжували дітей.

За даними опитування, частка жінок, які народжували дітей, зменшилася, порівняно з опитуванням у жовтні 2010р. на 0,5 в.п., у т.ч. серед міських жінок – на 0,1 в.п., сільських – на 1,5 в.п.

Із загальної кількості жінок, які народжували дітей, 47% жінок повідомили, що народили двох дітей, 42% – одну дитину, і лише 11% народили трьох і більше дітей. При цьому частка матерів, які народили трьох і більше дітей, вища серед сільських жінок, ніж серед міських. У сільській місцевості народили трьох дітей 15% жінок проти 5% – у містах, чотирьох – відповідно 3% і 0,7%, п'ять і більше – 2% і 0,3%.

Слід зазначити, що серед жінок, які народжували дітей, збільшилася, порівняно з 2010р., частка таких, які народили одну та двох дітей, і зменшилася частка матерів, які народили трьох та більше дітей.

У більшості регіонів країни переважала частка жінок, які повідомили, що народили двох дітей. Найбільша частка жінок, які народили одну дитину, – у містах Севастополі та Києві, у Донецькій,

Харківській, Луганській, Дніпропетровській та Сумській областях (63–44%), трьох і більше дітей – в Івано-Франківській, Закарпатській, Рівненській, Волинській, Тернопільській, Чернівецькій, Хмельницькій, Херсонській, Львівській, Житомирській, Чернігівській областях та в Автономній Республіці Крим (25–12%).

Додатки: на 5 аркушах.

Голова Служби

О.Г.Осауленко

Самооцінка стану здоров'я населенням

	2010р.								2011р.							
	усі домогосподарства	домогосподарства, які проживають		домогосподарства		домогосподарства, які за рівнем середньодушових загальних доходів ¹ у місяць входять до складу			усі домогосподарства	домогосподарства, які проживають		домогосподарства		домогосподарства, які за рівнем середньодушових загальних доходів ¹ у місяць входять до складу		
		у міських поселеннях	у сільській місцевості	з дітьми	без дітей	першої децильної групи	десятої децильної групи	групи нижче прожиткового мінімуму (835,67 грн.) ²		у міських поселеннях	у сільській місцевості	з дітьми	без дітей	першої децильної групи	десятої децильної групи	групи нижче прожиткового мінімуму (905,33 грн.) ²
Кількість населення – всього (тис. осіб)	44213,6	29930,2	14283,4	23910,0	20303,6	6088,7	3348,7	10580,7	44023,1	29839,6	14183,5	23815,7	20207,4	6257,0	3171,8	8944,8
у т.ч. оцінили стан свого здоров'я як (%)																
добрий	46,3	46,0	46,9	59,8	30,4	60,3	42,7	57,4	46,5	45,8	48,1	60,4	30,3	58,0	42,2	56,9
задовільний	43,8	45,1	41,3	35,8	53,3	33,6	49,5	35,5	43,6	44,9	40,8	35,2	53,4	36,0	49,0	36,6
поганий	9,9	8,9	11,8	4,4	16,3	6,1	7,8	7,1	9,9	9,3	11,1	4,4	16,3	6,0	8,8	6,5
Кількість осіб, які повідомили, що хворіли за останні 12 місяців – усього (тис.)	34041,7	23818,0	10223,7	17708,9	16332,8	4060,6	2732,3	7460,3	33781,1	23789,8	9991,3	17379,5	16401,6	4393,2	2670,6	6225,3
Із загальної кількості осіб, які хворіли за останні 12 місяців, частка осіб (%), які повідомили, що ці захворювання негативно вплинули на повсякденну працездатність	15,3	13,6	19,3	10,4	20,5	14,0	12,8	13,4	15,5	13,3	20,8	10,1	21,2	11,1	13,9	11,8
життєву активність	30,7	31,8	27,9	22,3	39,7	22,3	42,3	22,4	31,4	32,0	29,7	23,6	39,6	23,4	43,8	23,0
Із загальної кількості осіб, які повідомили, що за останні 12 місяців вони лікувались у лікарні, частка осіб (%), які брали з собою до лікарні																
медикаменти	89,7	90,2	88,6	88,9	90,4	89,9	87,7	88,8	90,0	89,2	91,8	87,9	91,9	90,0	87,4	90,5
постільну білизну	62,9	64,4	59,7	62,5	63,3	57,5	62,5	57,0	62,4	68,1	50,7	60,9	63,8	53,3	62,5	56,2
їжу	75,0	76,3	72,1	74,7	75,2	69,9	69,7	70,7	78,5	79,8	75,9	78,8	78,3	80,4	80,2	75,2
не брали нічого з перерахованого	5,1	5,1	5,1	6,0	4,2	2,1	7,6	4,8	4,3	4,8	3,3	5,2	3,5	3,4	4,7	3,0

¹Загальні доходи складаються з грошових доходів, а також вартості спожитої продукції, отриманої з особистого підсобного господарства (за винятком поточних витрат на її виробництво), в порядку самозаготівель, суми безготівкових пільг та субсидій на оплату житлово-комунальних послуг, електроенергії та палива, а також суми пільг на оплату товарів та послуг з охорони здоров'я, туристичних послуг, путівок на бази відпочинку тощо, на оплату послуг транспорту, зв'язку, вартості подарованих родичами та іншими особами продовольчих товарів.

²Середньомісячний розмір прожиткового мінімуму за 9 місяців відповідного року.

Розподіл населення за наявністю хронічних захворювань або проблем зі здоров'ям

	2010р.								2011р.							
	усі домогосподарства	домогосподарства, які проживають		домогосподарства		домогосподарства, які за рівнем середньодушових загальних доходів у місяць входять до складу			усі домогосподарства	домогосподарства, які проживають		домогосподарства		домогосподарства, які за рівнем середньодушових загальних доходів у місяць входять до складу		
		у міських поселеннях	у сільській місцевості	з дітьми	без дітей	першої децильної групи	десятої децильної групи	групи нижче прожиткового мінімуму (835,67 грн.)		у міських поселеннях	у сільській місцевості	з дітьми	без дітей	першої децильної групи	десятої децильної групи	групи нижче прожиткового мінімуму (905,33 грн.)
Кількість населення – всього (тис. осіб)	44213,6	29930,2	14283,4	23910,0	20303,6	6088,7	3348,7	10580,7	44023,1	29839,6	14183,5	23815,7	20207,4	6257,0	3171,8	8944,8
Кількість осіб, які повідомили, що хворіли за останні 12 місяців – усього (тис.)	34041,7	23818,0	10223,7	17708,9	16332,8	4060,6	2732,3	7460,3	33781,1	23789,8	9991,3	17379,5	16401,6	4393,2	2670,6	6225,3
Кількість осіб, які повідомили, що мають хронічні (6 місяців і більше) захворювання або проблеми зі здоров'ям – усього (тис.)	15229,1	10242,3	4986,8	5110,7	10118,4	1239,7	1394,1	2506,9	15434,2	10671,7	4762,5	5018,7	10415,5	1228,0	1425,4	1937,0
у т.ч. мають хронічні захворювання або проблеми зі здоров'ям (%)																
астму неалергічну	1,5	1,3	2,0	1,4	1,6	2,5	0,3	2,2	1,6	1,5	1,8	2,3	1,3	2,5	1,3	2,1
астму алергічну	1,0	1,1	0,7	1,2	0,9	1,4	1,7	1,0	0,7	0,8	0,6	0,9	0,7	1,3	0,6	0,8
алергію (за винятком алергічної астми)	4,0	4,6	2,9	6,7	2,7	4,8	6,6	3,8	4,1	4,6	2,9	6,1	3,1	4,7	6,2	4,4
діабет	4,0	4,5	3,0	2,2	4,9	1,9	4,8	2,0	4,3	4,6	3,6	3,2	4,9	3,5	6,1	2,9
катаракту	3,7	3,7	3,9	2,0	4,6	1,2	3,4	2,6	3,9	3,8	4,0	1,7	4,9	2,9	3,0	2,4
гіпертонію	37,5	37,3	37,9	25,9	43,3	28,6	39,0	29,9	37,4	36,4	39,7	25,4	43,2	26,8	37,7	28,1
серцеві захворювання	30,1	30,0	30,4	22,9	33,8	25,1	26,7	25,8	30,3	30,5	29,9	20,9	34,9	24,6	29,3	25,8
інсульт	3,0	2,9	3,0	1,7	3,6	2,8	1,3	3,2	2,9	3,1	2,5	1,8	3,5	2,0	2,4	2,6
хронічний бронхіт, емфізему легенів	7,6	7,9	7,0	9,8	6,4	12,2	8,1	9,7	7,1	7,8	5,7	9,4	6,0	8,4	6,8	9,2
артроз, артрит (у т.ч. ревматоїдний)	15,2	15,0	15,6	9,5	18,1	9,8	20,6	11,3	16,1	15,7	17,0	9,8	19,2	12,2	14,2	12,4
остеопороз	2,7	2,7	2,6	2,7	2,6	2,2	2,2	2,5	2,3	2,3	2,4	1,4	2,7	0,9	2,5	1,3
виразку шлунка або 12-палої кишки	7,4	7,5	7,2	8,8	6,6	8,4	8,0	8,8	5,8	6,2	4,9	6,1	5,6	5,1	9,1	5,2
злоякісні пухлини (включаючи лейкемію і лімфому)	1,5	1,6	1,3	1,7	1,4	2,5	1,7	1,9	1,5	1,4	1,6	1,1	1,7	0,6	2,2	0,5
мігрень або частий головний біль	6,9	7,5	5,6	5,6	7,5	5,5	7,8	5,4	7,5	7,3	7,8	7,3	7,5	7,2	5,8	7,2
хронічну тривогу або депресію	1,5	1,9	0,7	1,7	1,4	1,4	2,3	1,2	1,3	1,3	1,2	1,5	1,1	2,2	0,4	2,1
інші захворювання	22,2	21,7	23,1	31,0	17,7	26,3	22,8	27,5	23,9	24,9	21,7	34,1	19,0	33,1	26,8	32,0

Розподіл населення за місцем отримання медичної допомоги та причинами звернення до лікаря

	2010р.								2011р.							
	усі домо-госпо-дарства	домогоспо-дарства, які проживають		домогосподарства		домогосподарства, які за рівнем середньодушових загальних доходів у місяць входять до складу			усі домо-госпо-дарства	домогосподар-ства, які проживають		домогосподарства		домогосподарства, які за рівнем середньодушових загальних доходів у місяць входять до складу		
		у міських посе-леннях	у сільській місце-вості	з дітьми	без дітей	першої дециль -ної групи	десятої дециль-ної групи	групи нижче прожиткового мінімуму (835,67 грн.)		у міських посе -леннях	у сільській місце-вості	з дітьми	без дітей	першої дециль -ної групи	десятої дециль-ної групи	групи нижче прожиткового мінімуму (905,33 грн.)
Кількість населення – всього (тис. осіб)	44213,6	29930,2	14283,4	23910,0	20303,6	6088,7	3348,7	10580,7	44023,1	29839,6	14183,5	23815,7	20207,4	6257,0	3171,8	8944,8
Кількість осіб, які повідомили, що зверталися за медичною допомогою протягом останніх 12 місяців – усього (тис.)	35417,1	24825,2	10591,9	19660,4	15756,7	4452,0	2858,3	7928,1	35204,2	25031,1	10173,1	19405,5	15798,7	4517,5	2651,0	6559,2
у т.ч. зверталися до (%)																
поліклініки (крім стоматолога)	94,0	94,3	93,4	94,7	93,2	93,1	92,0	93,4	93,2	93,6	92,1	94,2	91,8	93,8	92,4	93,3
сімейного лікаря у поліклініці	4,6	4,0	6,0	4,6	4,5	5,6	5,4	5,4	6,2	5,9	6,9	5,8	6,7	5,3	4,0	6,0
стоматолога у державній медичній установі	15,0	15,7	13,1	15,5	14,4	13,2	14,7	13,2	15,4	16,0	13,9	15,7	15,0	15,6	16,2	15,0
приватного стоматолога	5,1	5,5	4,2	5,1	5,1	3,3	8,5	3,6	5,8	6,5	4,2	5,9	5,8	3,4	11,2	3,4
швидкої медичної допомоги	3,1	3,3	2,7	2,0	4,6	2,5	2,9	2,5	2,8	2,8	2,8	1,6	4,2	1,5	2,5	1,7
платної медичної установи або приватно практикуючого лікаря (крім стоматолога)	1,8	2,1	1,1	1,6	2,0	0,8	5,3	1,0	1,8	2,1	1,2	1,6	2,2	0,7	6,9	0,6
народного цілителя, гомеопата, знахаря, екстрасенса і т.ін.	0,6	0,7	0,5	0,5	0,7	0,5	1,3	0,3	0,6	0,7	0,5	0,5	0,7	0,4	0,8	0,4
Кількість осіб, які повідомили, що за останні 12 місяців вони зверталися до лікаря – усього (тис.)	35417,1	24825,2	10591,9	19660,4	15756,7	4452,0	2858,3	7928,1	35204,2	25031,1	10173,1	19405,5	15798,7	4517,5	2651,0	6559,2
з них частка осіб (%), які здійснили свій останній візит до лікаря у зв'язку з нещасним випадком або травмою	0,9	0,9	0,9	0,7	1,1	1,1	1,1	0,8	1,0	0,9	1,4	0,9	1,1	1,3	0,7	1,1
хворобою або проблемою зі здоров'ям	54,7	54,7	54,8	46,4	65,2	47,2	56,8	49,4	54,2	55,0	52,1	45,1	65,4	47,9	58,3	47,2
проходженням профілактичного огляду	42,1	42,2	41,8	51,1	30,8	49,9	39,0	48,1	42,5	42,0	43,5	52,1	30,5	48,7	38,9	49,4
необхідністю поновлення рецептів	1,2	1,1	1,5	0,5	2,1	0,5	1,4	0,5	1,1	0,9	1,7	0,5	2,0	0,2	0,9	0,5
адміністративної причини (отримання документу, сертифікату, листа-довідки і т.ін.)	1,1	1,1	1,0	1,3	0,8	1,3	1,7	1,2	1,2	1,2	1,2	1,4	1,0	1,9	1,1	1,8
інших причин	0,0	0,0	0,0	0,0	0,0	0,0	0,0	0,0	0,0	0,0	0,1	0,0	0,0	0,0	0,1	0,0

Розподіл домогосподарств за рівнем доступності медичної допомоги, придбання ліків та медичного приладдя

	2010р.								2011р.							
	усі домогосподарства	домогосподарства, які проживають		домогосподарства		домогосподарства, які за рівнем середньодушових загальних доходів у місяць входять до складу			усі домогосподарства	домогосподарства, які проживають		домогосподарства		домогосподарства, які за рівнем середньодушових загальних доходів у місяць входять до складу		
		у міських поселеннях	у сільській місцевості	з дітьми	без дітей	першої децильної групи	десятої децильної групи	групи нижче прожиткового мінімуму (835,67 грн.)		у міських поселеннях	у сільській місцевості	з дітьми	без дітей	першої децильної групи	десятої децильної групи	групи нижче прожиткового мінімуму (905,33 грн.)
Кількість домогосподарств, в яких хто-небудь із членів протягом останніх 12 місяців потребував медичної допомоги, придбання ліків та медичного приладдя (тис.)	16598,0	11552,4	5045,6	6356,7	10241,3	1648,8	1646,2	2961,4	16594,0	11519,5	5074,5	6367,7	10226,3	1652,7	1635,0	2459,9
відсотків до загальної кількості домогосподарств	97,3	98,0	95,9	98,5	96,6	96,7	96,6	97,4	97,5	97,8	96,7	98,7	96,7	97,1	96,1	97,3
Кількість домогосподарств, в яких хто-небудь із членів протягом останніх 12 місяців при потребі не зміг отримати медичну допомогу, придбати ліки та медичне приладдя (тис.)	2481,0	1841,4	639,6	856,4	1624,6	272,1	136,1	498,7	3755,0	2700,5	1054,5	1216,0	2539,0	465,9	199,3	641,6
відсотків до кількості домогосподарств, в яких хто-небудь із членів потребував медичної допомоги, придбання ліків та медичного приладдя	14,9	15,9	12,7	13,5	15,9	16,5	8,3	16,8	22,6	23,4	20,8	19,1	24,8	28,2	12,2	26,1
Кількість домогосподарств (тис.), в яких хто-небудь із членів при потребі не зміг придбати ліки	1893,5	1377,4	516,1	662,1	1231,4	231,4	87,4	418,7	3230,7	2315,3	915,4	1050,0	2180,7	435,1	149,1	593,1
у т.ч. з причин (%)																
занадто висока вартість	96,5	96,8	95,8	97,3	96,1	98,7	94,8	99,3	97,5	98,1	95,8	98,2	97,1	98,9	88,7	98,5
не змогли знайти	3,4	3,1	4,2	2,7	3,7	1,3	5,2	0,7	2,2	1,6	3,9	1,6	2,6	0,5	10,6	1,0
інше	0,1	0,1	-	-	0,2	-	-	-	0,3	0,3	0,3	0,2	0,3	0,6	0,7	0,5
придбати медичне приладдя	182,5	96,3	86,2	82,1	100,4	20,1	10,2	69,5	463,1	326,9	136,2	114,6	348,5	63,6	29,9	80,3
у т.ч. з причин (%)																
занадто висока вартість	99,6	99,3	100,0	100,0	99,3	100,0	100,0	100,0	97,4	99,2	93,1	98,8	96,9	100,0	93,5	99,3
не змогли знайти	0,4	0,7	-	-	0,7	-	-	-	1,8	0,8	4,0	-	2,4	-	2,9	-
інше	-	-	-	-	-	-	-	-	0,8	-	2,9	1,2	0,7	-	3,6	0,7

	2010р.								2011р.							
	усі домо-госпо-дарства	домогоспо-дарства, які проживають		домогосподарства		домогосподарства, які за рівнем середньодушових загальних доходів у місяць входять до складу			усі домо-госпо-дарства	домогоспо-дарства, які проживають		домогосподарства		домогосподарства, які за рівнем середньодушових загальних доходів у місяць входять до складу		
		у міських посе-леннях	у сільській місце-вості	з дітьми	без дітей	першої дециль-ної групи	десятої дециль-ної групи	групи нижче прожиткового мінімуму (835,67 грн.)		у міських посе-леннях	у сільській місце-вості	з дітьми	без дітей	першої дециль-ної групи	десятої дециль-ної групи	групи нижче прожиткового мінімуму (905,33 грн.)
<i>відвідати лікаря</i>	1149,6	814,0	335,6	490,6	659,0	146,9	77,1	275,9	1643,6	1109,5	534,1	605,8	1037,8	238,1	86,8	322,0
у т.ч. з причин (%)																
занадто висока вартість послуг	79,0	81,0	74,1	82,4	76,5	84,4	70,5	86,4	80,5	82,8	75,7	84,0	78,4	88,3	78,6	87,0
черга була занадто довгою	10,3	11,0	8,5	8,9	11,2	11,4	15,6	8,3	9,6	11,3	6,0	8,6	10,1	6,7	12,4	7,4
відсутність медичного спеціаліста потрібного профілю	10,7	8,0	17,4	8,7	12,3	4,2	13,9	5,3	9,9	5,9	18,3	7,4	11,5	5,0	9,0	5,6
інше	-	-	-	-	-	-	-	-	-	-	-	-	-	-	-	-
<i>відвідати стоматолога</i>	759,4	565,6	193,8	362,1	397,3	106,9	32,6	203,8	950,3	667,8	282,5	407,3	543,0	170,4	24,8	223,2
у т.ч. з причин (%)																
занадто висока вартість послуг	97,2	98,3	93,8	96,7	97,6	94,7	94,1	96,1	97,3	98,2	95,2	97,8	96,8	98,9	95,8	98,3
черга була занадто довгою	1,1	1,4	-	2,0	0,2	5,3	2,4	2,8	1,5	1,8	0,7	0,5	2,3	1,1	-	1,7
відсутність медичного спеціаліста потрібного профілю	1,7	0,3	6,2	1,3	2,2	-	3,5	1,1	1,2	-	4,1	1,7	0,9	-	4,2	-
інше	-	-	-	-	-	-	-	-	-	-	-	-	-	-	-	-
<i>зробити протезування</i>	589,6	481,3	108,3	181,7	407,9	39,3	26,1	113,0	763,3	565,0	198,3	265,5	497,8	76,5	39,8	115,9
у т.ч. з причин (%)																
занадто висока вартість послуг	98,0	98,9	93,6	97,3	98,3	96,6	100,0	94,4	98,7	99,2	97,5	100,0	98,1	97,5	100,0	98,3
черга була занадто довгою	0,9	1,1	-	-	1,2	-	-	-	0,9	0,7	1,3	-	1,3	2,5	-	1,7
відсутність медичного спеціаліста потрібного профілю	1,1	-	6,4	2,7	0,5	3,4	-	5,6	0,4	0,1	1,2	-	0,6	-	-	-
інше	-	-	-	-	-	-	-	-	-	-	-	-	-	-	-	-
<i>провести медичні обстеження</i>	967,3	663,4	303,9	353,8	613,5	107,6	45,5	221,9	1687,7	1199,2	488,5	532,0	1155,7	198,9	81,3	286,7
у т.ч. з причин (%)																
занадто висока вартість послуг	94,1	96,4	89,1	95,6	93,3	96,7	95,3	98,0	93,4	95,4	88,6	94,1	93,1	95,8	85,9	96,4
черга була занадто довгою	2,0	1,6	2,8	2,1	1,9	3,2	2,1	1,6	2,9	2,6	3,6	3,2	2,7	2,9	8,1	2,0
відсутність медичного спеціаліста потрібного профілю	3,9	2,0	8,1	2,3	4,8	0,1	2,6	0,4	3,7	2,0	7,8	2,7	4,2	1,3	6,0	1,6
інше	-	-	-	-	-	-	-	-	-	-	-	-	-	-	-	-

	2010р.								2011р.							
	усі домогосподарства	домогосподарства, які проживають		домогосподарства		домогосподарства, які за рівнем середньодушових загальних доходів у місяць входять до складу			усі домогосподарства	домогосподарства, які проживають		домогосподарства		домогосподарства, які за рівнем середньодушових загальних доходів у місяць входять до складу		
		у міських поселеннях	у сільській місцевості	з дітьми	без дітей	першої децильної групи	десятої децильної групи	групи нижче прожиткового мінімуму (835,67 грн.)		у міських поселеннях	у сільській місцевості	з дітьми	без дітей	першої децильної групи	десятої децильної групи	групи нижче прожиткового мінімуму (905,33 грн.)
отримати лікувальні процедури	554,0	394,7	159,3	207,6	346,4	69,2	30,0	132,5	966,7	697,6	269,1	292,0	674,7	107,0	45,9	153,3
у т.ч. з причин (%)																
занадто висока вартість лікування	97,3	98,1	95,4	96,8	97,6	96,3	100,0	98,1	96,7	98,5	92,0	97,9	96,2	94,2	100,0	95,9
черга була занадто довгою	0,8	1,1	-	0,9	0,8	-	-	-	0,8	1,1	0,1	0,5	1,0	1,4	-	1,0
відсутність медичного спеціаліста потрібного профілю	1,9	0,8	4,6	2,3	1,6	3,7	-	1,9	2,5	0,4	7,9	1,6	2,8	4,4	-	3,1
інше	-	-	-	-	-	-	-	-	-	-	-	-	-	-	-	-
отримати лікування у стаціонарі	519,9	333,0	186,9	185,5	334,4	59,2	20,1	123,8	1648,0	1161,8	486,2	475,5	1172,5	187,6	72,0	275,0
у т.ч. з причин (%)																
занадто висока вартість лікування	97,2	97,5	96,4	96,6	97,5	97,4	100,0	98,7	98,4	98,8	97,3	97,7	98,6	96,9	98,8	97,9
відсутність вільних місць	1,1	1,4	0,5	-	1,7	1,4	-	0,7	0,8	0,8	0,8	2,1	0,3	2,6	-	1,8
відсутність відділення потрібного профілю	1,7	1,1	3,1	3,4	0,8	1,2	-	0,6	0,8	0,4	1,9	0,2	1,1	0,5	1,2	0,3
інше	-	-	-	-	-	-	-	-	-	-	-	-	-	-	-	-

Оцінка населенням впливу на стан здоров'я наслідків Чорнобильської катастрофи

	2010р.								2011р.							
	усі домо- госпо- дарства	домогосподарства, які проживають		домогосподарства		домогосподарства, які за рівнем середньодушових загальних доходів у місяць входять до складу			усі домо- госпо- дарства	домогосподарства, які проживають		домогосподарства		домогосподарства, які за рівнем середньодушових загальних доходів у місяць входять до складу		
		у міських посе- леннях	у сільській місце- вості	з дітьми	без дітей	першої дециль- ної групи	десятої дециль- ної групи	групи нижче прожит- кового мінімуму (835,67 грн.)		у міських посе- леннях	у сільській місце- вості	з дітьми	без дітей	першої дециль- ної групи	десятої дециль- ної групи	групи нижче прожит- кового мінімуму (905,33 грн.)
Кількість населення – всього (тис. осіб)	44213,6	29930,2	14283,4	23910,0	20303,6	6088,7	3348,7	10580,7	44023,1	29839,6	14183,5	23815,7	20207,4	6257,0	3171,8	8944,8
Кількість осіб (тис.), які повідомили, що на стан їхнього здоров'я наслідки Чорнобильської катастрофи¹																
<i>ніяк не вплинули</i>	22346,4	15301,2	7045,2	12885,8	9460,6	3385,7	1524,0	5850,9	22322,2	15199,9	7122,3	12821,0	9501,2	3538,9	1418,9	4973,8
з них частка осіб, які повідомили, що отримують чорнобильські виплати (%)	0,1	0,1	0,2	0,1	0,1	0,2	0,3	0,1	0,4	0,1	0,8	0,5	0,2	0,7	0,1	0,6
<i>частково вплинули</i>	20992,7	13973,9	7018,8	10691,5	10301,2	2625,4	1694,7	4599,4	20757,9	13948,7	6809,2	10644,5	10113,4	2643,6	1633,5	3877,9
з них частка осіб, які повідомили, що отримують чорнобильські виплати (%)	5,5	4,0	8,5	6,4	4,5	7,8	2,6	7,4	4,6	3,2	7,5	5,1	4,1	5,4	3,5	6,2
<i>серйозно вплинули</i>	874,5	655,1	219,4	332,7	541,8	77,6	130,0	130,4	943,0	691,0	252,0	350,2	592,8	74,5	119,4	93,1
з них частка осіб, які повідомили, що отримують чорнобильські виплати (%)	19,1	17,1	25,1	17,2	20,3	7,1	23,5	10,3	26,0	25,9	26,4	25,4	26,3	48,7	29,5	44,9

¹Сума відповідей по окремих оцінках менша загального підсумку за рахунок незначної групи населення, яка не визначилася стосовно впливу на стан здоров'я наслідків Чорнобильської катастрофи.

**Розподіл населення у віці 12 років і старшому, яке курить,
залежно від тривалості куріння та кількості викурених за добу сигарет**

	2010р.								2011р.							
	усі домо-госпо-дарства	домогосподарства, які проживають		домогосподарства		домогосподарства, які за рівнем середньодушових загальних доходів у місяць входять до складу			усі домо-госпо-дарства	домогосподарства, які проживають		домогосподарства		домогосподарства, які за рівнем середньодушових загальних доходів у місяць входять до складу		
		у міських поселеннях	у сільській місцевості	з дітьми	без дітей	першої децильної групи	десятої децильної групи	групи нижче прожит-кового мінімуму (835,67 грн.)		у міських поселеннях	у сільській місцевості	з дітьми	без дітей	першої децильної групи	десятої децильної групи	групи нижче прожит-кового мінімуму (905,33 грн.)
Кількість осіб, які повідомили, що курять, тис.	8706,4	6315,5	2390,9	4177,8	4528,6	1078,7	822,9	1990,6	8595,1	6154,2	2440,9	4064,3	4530,8	1207,5	704,6	1680,8
у % до загальної кількості населення у віці 12 років і старшому	22,4	24,0	19,1	22,6	22,3	22,6	25,7	23,7	22,3	23,6	19,5	22,2	22,4	24,7	23,3	23,8
Розподіл осіб, які повідомили, що вони курять, за тривалістю куріння (%)																
до 1 року	-	-	-	-	-	-	-	-	-	-	-	-	-	-	-	-
1–5 років	17,6	19,3	13,2	18,1	17,2	21,1	16,1	21,8	17,6	19,2	13,6	17,4	17,8	17,5	17,8	17,6
6–10 років	20,6	21,7	17,6	26,6	15,0	21,6	18,6	23,2	19,5	21,4	14,9	23,5	16,0	23,5	20,9	21,0
11–15 років	12,3	12,4	12,0	17,2	7,7	11,2	11,2	12,5	12,7	12,7	12,6	17,3	8,4	13,8	10,9	14,1
16–20 років	15,8	15,7	16,0	18,3	13,6	19,9	15,2	17,1	16,8	15,4	20,4	21,0	13,1	21,6	11,9	20,8
понад 20 років	33,7	30,9	41,2	19,8	46,5	26,2	38,9	25,4	33,4	31,3	38,5	20,8	44,7	23,6	38,5	26,5
Розподіл осіб, які повідомили, що вони курять, за кількістю викурених сигарет за добу (%)																
1–5	16,1	17,3	13,0	16,1	16,0	15,6	15,1	17,0	15,1	15,3	14,6	15,4	14,8	14,5	14,1	14,8
6–10	32,1	32,8	30,3	31,8	32,4	32,1	31,0	31,2	32,4	33,6	29,2	32,2	32,5	37,9	34,0	35,3
11–15	11,8	11,5	12,4	11,5	12,1	12,1	10,2	12,4	14,3	13,6	15,7	14,9	13,7	13,0	12,4	14,0
16–20	36,5	35,6	39,1	37,2	35,9	37,6	38,6	37,1	34,9	34,4	36,3	34,4	35,4	32,5	34,4	33,3
понад 20	3,5	2,8	5,2	3,4	3,6	2,6	5,1	2,3	3,3	3,1	4,2	3,1	3,6	2,1	5,1	2,6

Показники народжуваності дітей жінками у віці 15 років і старшому

	2010р.			2011р.		
	усі домогосподарства	у т.ч. проживають		усі домогосподарства	у т.ч. проживають	
		у міських оселеннях	у сільській місцевості		у міських поселеннях	у сільській місцевості
Кількість жінок у віці 15 років і старшому, тис.	20469,8	14027,2	6442,6	20438,2	14010,8	6427,4
у т.ч. (%)						
не народжували дітей	16,3	17,7	13,3	16,8	17,8	14,8
народжували дітей	83,7	82,3	86,7	83,2	82,2	85,2
Із загальної кількості жінок, які народжували дітей, народили (%)						
одну дитину	41,9	48,9	27,4	42,5	49,4	27,9
двох дітей	46,4	44,4	50,7	46,7	44,4	51,5
трьох дітей	8,9	5,6	15,5	8,3	5,2	15,1
чотирьох дітей	1,8	0,8	4,0	1,6	0,7	3,3
п'ять і більше дітей	1,0	0,3	2,4	0,9	0,3	2,2
Із загальної кількості жінок, які народжували дітей, народили першу дитину у віці (%)						
15–19 років	18,2	14,9	25,1	17,8	15,5	22,8
20–24 років	58,2	58,4	57,9	57,5	56,5	59,6
25–29 років	18,0	20,5	13,1	18,8	21,3	13,3
30–34 років	4,1	4,7	2,9	4,6	5,4	3,1
35–39 років	1,3	1,3	0,9	1,1	1,1	0,9
40–44 років	0,2	0,2	0,1	0,2	0,2	0,3
45–49 років	0,0	-	0,0	-	-	-
понад 50 років	-	-	-	-	-	-