



Соціально-економічний розвиток України

за січень–червень 2011 року



Державна служба статистики



Зміст

	Стор.
Основні макроекономічні показники	3
Валовий внутрішній продукт	4
Зміни споживчих цін та цін виробників	6
Промислове виробництво	7
Виробництво продукції сільського господарства	8
Інвестиції в основний капітал	11
Прямі іноземні інвестиції	12
Зовнішня торгівля	13
Ринок праці	16
Доходи населення.....	17
Субсидії	24
Забезпеченість житлом	25
Введення в експлуатацію житла	26
Населення	27



Основні макроекономічні показники за січень–червень 2011 року

3

Наростаючим
підсумком до
відповідного
періоду
попереднього
року

Реальний ВВП (І квартал 2011р.)	↑	5,3%
Обсяг промислової продукції	↑	8,7%
Валова продукція сільського господарства	↑	3,2%
Інвестиції в основний капітал (січень–березень)	↑	12,0%
Експорт товарів та послуг (січень–березень)	↑	43,1%
Імпорт товарів та послуг (січень–березень)	↑	54,5%
Оборот роздрібної торгівлі	↑	15,2%
Реальний наявний дохід населення (І квартал 2011р.)	↑	8,7%
Реальна заробітна плата	↑	8,1%

червень до
грудня
попереднього
року

Індекс цін виробників промислової продукції	↑	15,6%
Індекс споживчих цін	↑	5,9%



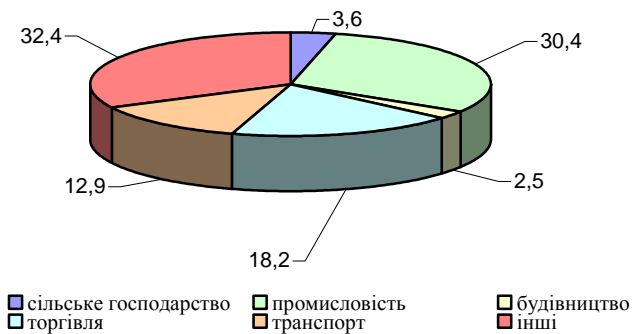
Валовий внутрішній продукт (ВВП)

4

ВВП України

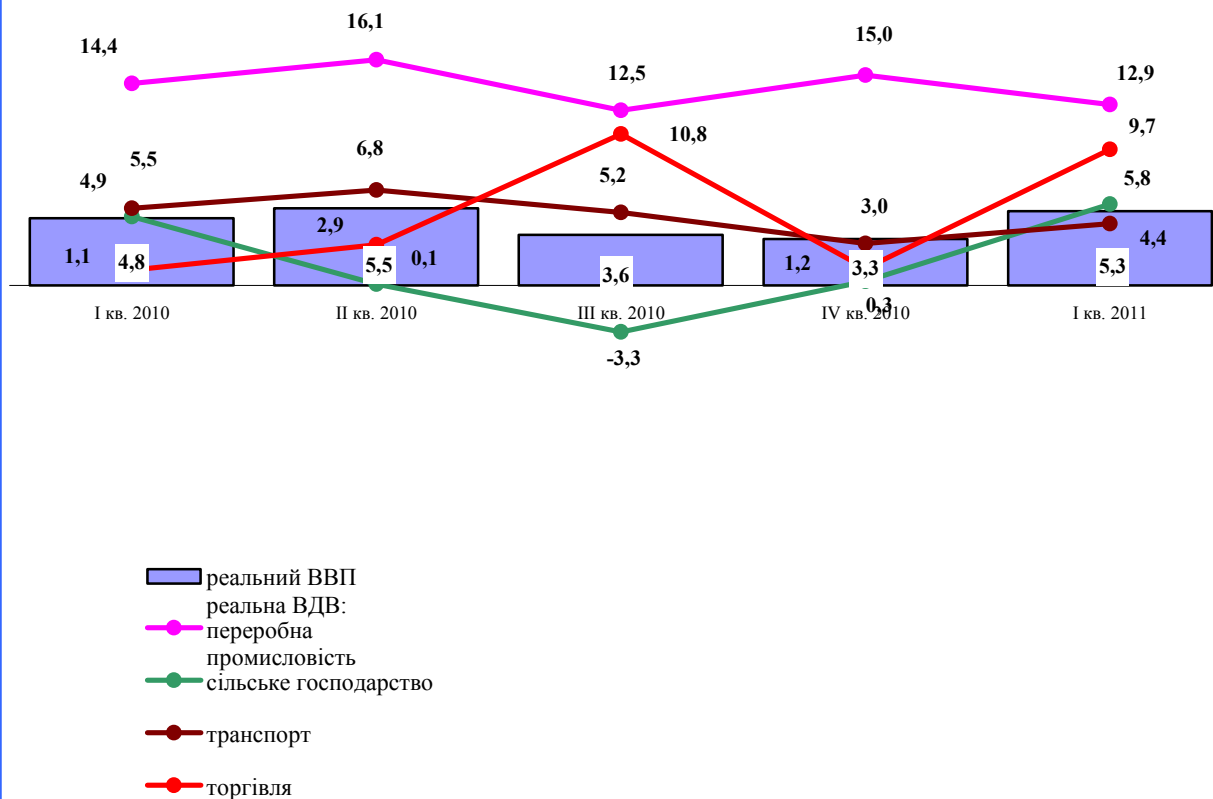
	Млрд.грн.	У постійних цінах 2007 року, відсотків до відповідного періоду попереднього року	
		зміна обсягу	зміна дефлятора
2002	225,8	5,2	5,1
2003	267,3	9,5	8,1
2004	345,1	12,1	15,1
2005	441,5	3,0	24,2
2006	544,2	7,4	14,7
2007	720,7	7,6	23,1
2008	948,1	2,3	28,6
2009	913,3	-14,8	13,0
2010	1094,6	4,2	15,0
2011 I квартал	263,6	5,3	14,1

Структура валової доданої вартості за I квартал 2011 року, %



Номінальний ВВП за I квартал 2011 року склав 264 млрд.грн.

Приріст, зниження (–) до відповідного періоду
попереднього року (у постійних цінах 2007 року), %





Валовий внутрішній продукт (ВВП)

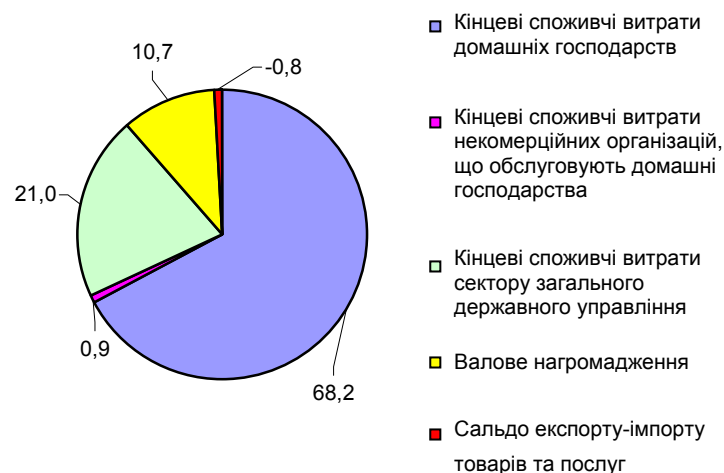
5

ВВП за категоріями кінцевого використання за I квартал 2011 року

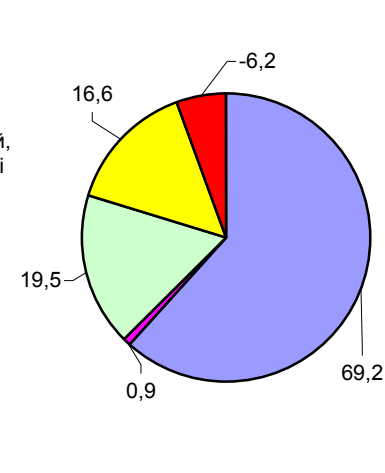
	У фактичних цінах	У постійних цінах 2007 року, відсотків до відповідного кварталу попереднього року	
	млн.грн.	зміна обсягу	зміна дефлятора
Валовий внутрішній продукт	263550	5,3	14,1
Кінцеві споживчі витрати	236187	9,6	9,0
домашніх господарств	182327	12,7	8,1
некомерційних організацій, що обслуговують домашні господарства	2466	9,4	10,6
сектору загального державного управління	51394	0,1	11,8
Валове нагромадження	43666	61,4	15,1
валове нагромадження основного капіталу	39587	4,5	13,3
зміна запасів матеріальних оборотних коштів	3959	x	49,9
придбання за виключенням вибуття цінностей	120	5,9	10,0
Сальдо експорту-імпорту товарів і послуг	-16303	x	x
експорт товарів і послуг	156664	19,0	17,4
імпорт товарів і послуг (-)	172967	39,3	9,1

Структура ВВП за категоріями кінцевого використання, %

I квартал 2010 року



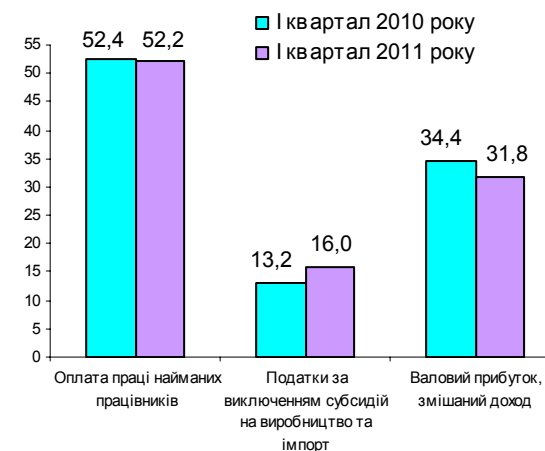
I квартал 2011 року



ВВП за категоріями доходу за I квартал 2011 року

	Млн. грн.	Відсотків до підсумку
Валовий внутрішній продукт	263550	100,0
Оплата праці найманих працівників	137685	52,2
Податки за виключенням субсидій на виробництво та імпорт	42126	16,0
Валовий прибуток, змішаний дохід	83739	31,8

Структура ВВП за категоріями доходу, %





Зміни споживчих цін та цін виробників

6

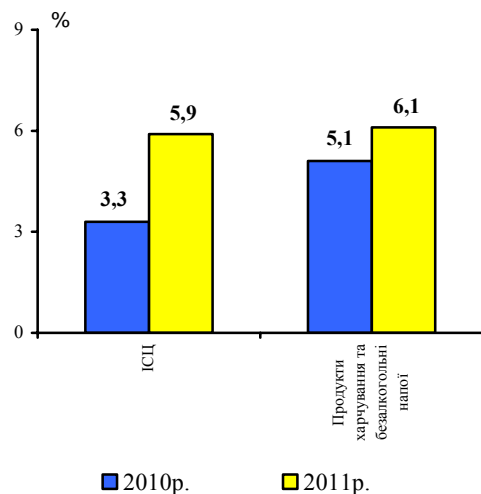
Зміни споживчих цін

(грудень до грудня попереднього року, %)

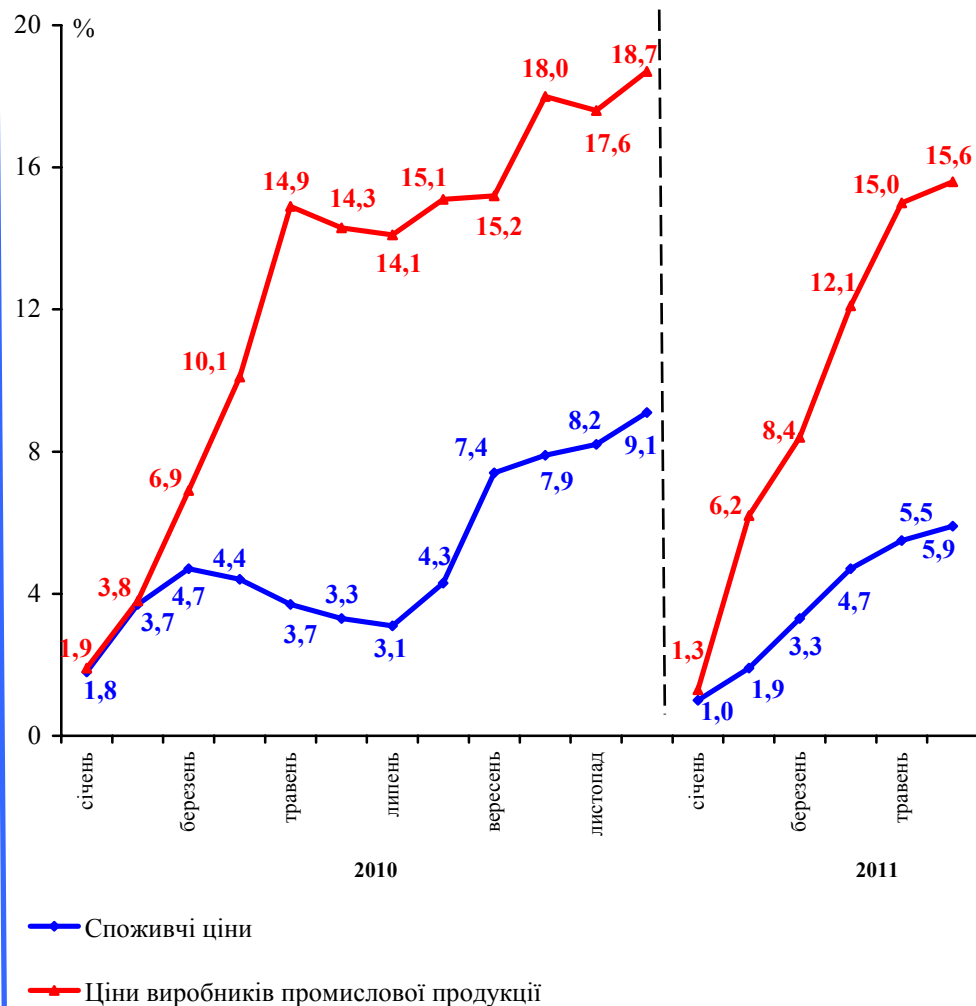
2005	10,3
2006	11,6
2007	16,6
2008	22,3
2009	12,3
2010	9,1
січень–червень 2011	5,9

Зміни споживчих цін

(червень до грудня попереднього року, %)



(до грудня попереднього року)



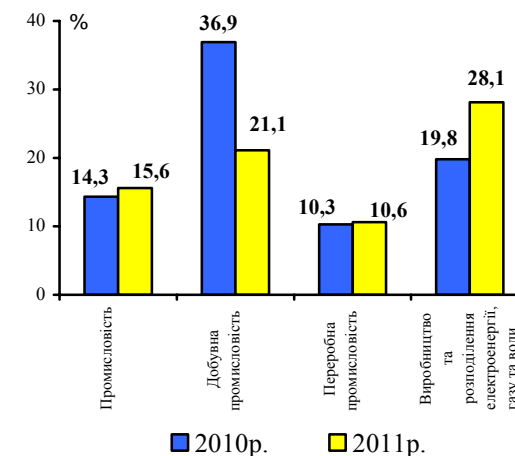
Зміни цін виробників промислової продукції

(грудень до грудня попереднього року, %)

2005	9,5
2006	14,1
2007	23,3
2008	23,0
2009	14,3
2010	18,7
січень–червень 2011	15,6

Зміни цін виробників промислової продукції за основними видами промислової діяльності

(червень до грудня попереднього року, %)





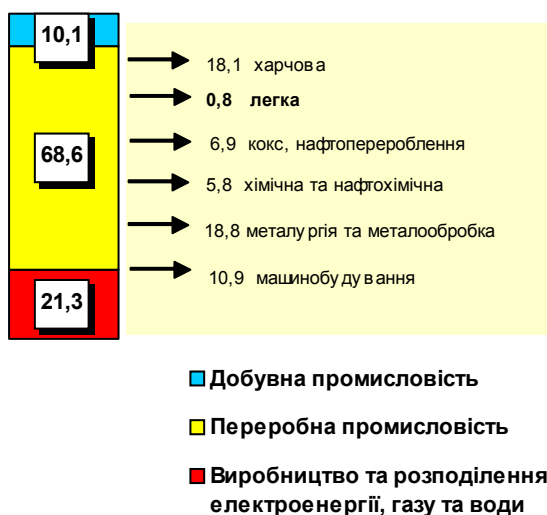
Промислове виробництво

7

Індекси промислової продукції, %

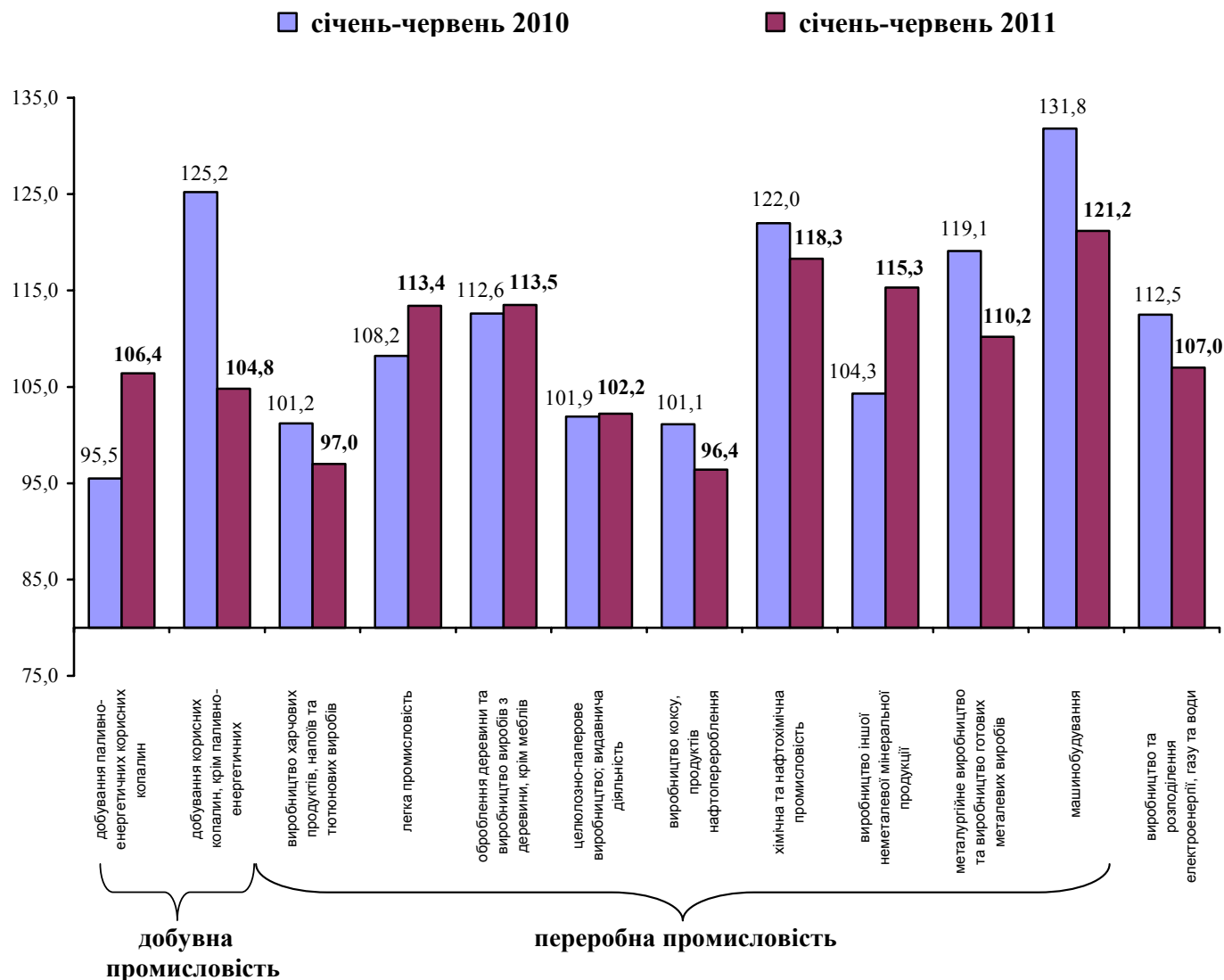
	Червень 2011 до травня 2011	Червень 2011 до червня 2010	Січень– червень 2011 до січня– червня 2010
Промисловість	99,6	108,9	108,7
Добувна промисловість	95,7	106,5	105,7
Переробна промисловість	100,2	109,6	109,9
Виробництво та розподілення електроенергії, газу та води	102,9	108,4	107,0

Структура реалізованої промислової продукції у 2010 році, %



Примітка. Дані наведено без урахування зміни підприємствами основного виду діяльності у 2010 році.

Індекси промислової продукції за видами діяльності до відповідного періоду попереднього року, %



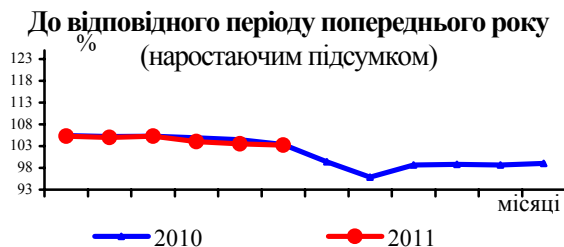


Темпи зростання, %

	До попереднього року	До 1990 року
1991	86,8	86,8
1992	91,7	79,6
1993	101,5	80,8
1994	83,5	67,4
1995	96,4	65,0
1996	90,5	58,8
1997	98,2	57,8
1998	90,4	52,2
1999	93,1	48,7
2000	109,8	53,4
2001	110,2	58,8
2002	101,2	59,5
2003	89,0	53,0
2004	119,7	63,4
2005	100,1	63,5
2006	102,5	65,1
2007	93,5	60,9
2008	117,1	71,3
2009	98,2	70,0
2010	98,5	68,9
січень–червень 2011	103,2	x

Обсяг продукції сільського господарства у фактичних цінах за січень–червень 2011 року становив 47,6 млрд.грн.
(січень–червень 2010 року – 39,1 млрд.грн.)

Приріст, зниження (–) до відповідного періоду попереднього року, %



За категоріями господарств

сільськогосподарські підприємства
господарства населення

7,9

–1,1

7,7

0,3

6,9

0,2



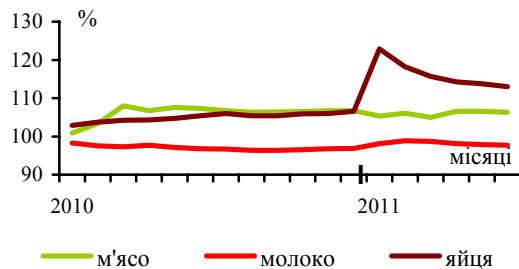
Виробництво продукції сільського господарства

9

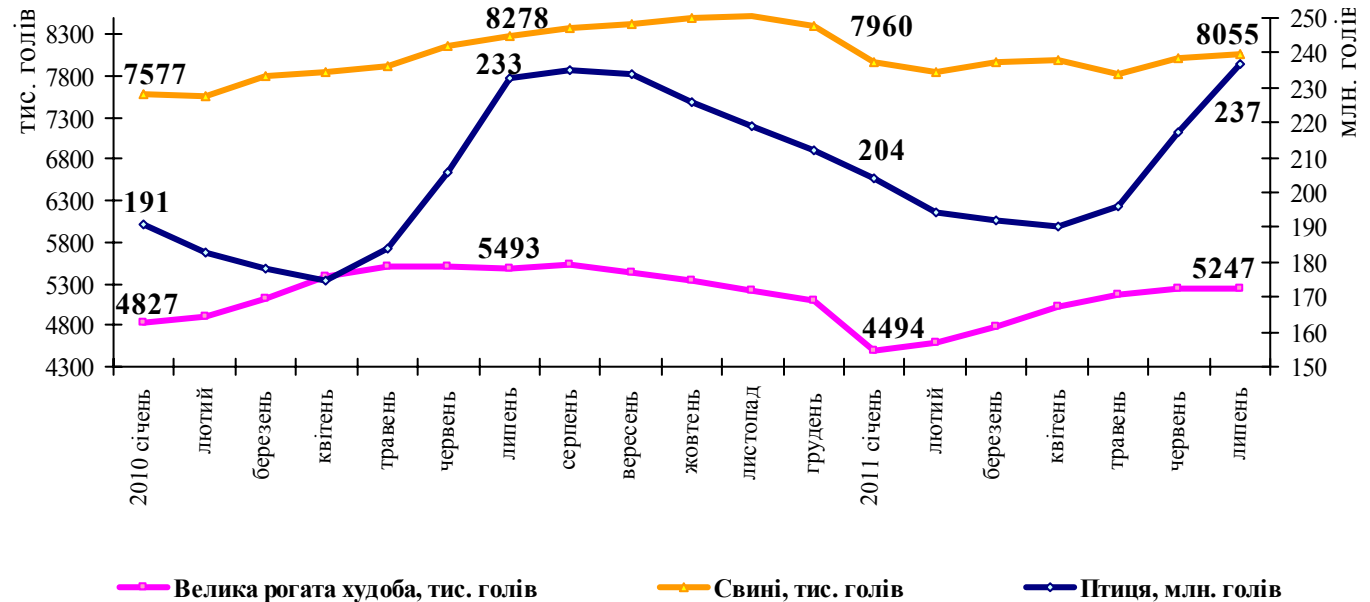
Виробництво основних видів продукції тваринництва

	М'ясо (у живій вазі), млн.т	Молоко, млн.т	Яйця, млрд.шт.
1990	6,4	24,5	16,3
1995	3,6	17,3	9,4
2000	2,6	12,7	8,8
2001	2,3	13,4	9,7
2002	2,5	14,1	11,3
2003	2,6	13,7	11,5
2004	2,4	13,7	12,0
2005	2,4	13,7	13,0
2006	2,6	13,3	14,2
2007	2,8	12,3	14,1
2008	2,7	11,8	15,0
2009	2,7	11,6	15,9
2010	2,9	11,2	17,1
січень– червень 2011	1,5	5,4	9,6

До відповідного періоду попереднього року
(наростаючим підсумком)



Поголів'я основних видів худоби та птиці (на початок місяця)



Приріст, зниження (–) виробництва основних видів продукції тваринництва за січень–червень (до відповідного періоду попереднього року), %

	2009	2010	2011
М'ясо (у живій вазі)	–3,3	7,3	6,3
Молоко	–0,8	–3,2	–2,3
Яйця	3,1	5,4	13,0



Виробництво основних сільськогосподарських культур, млн.т

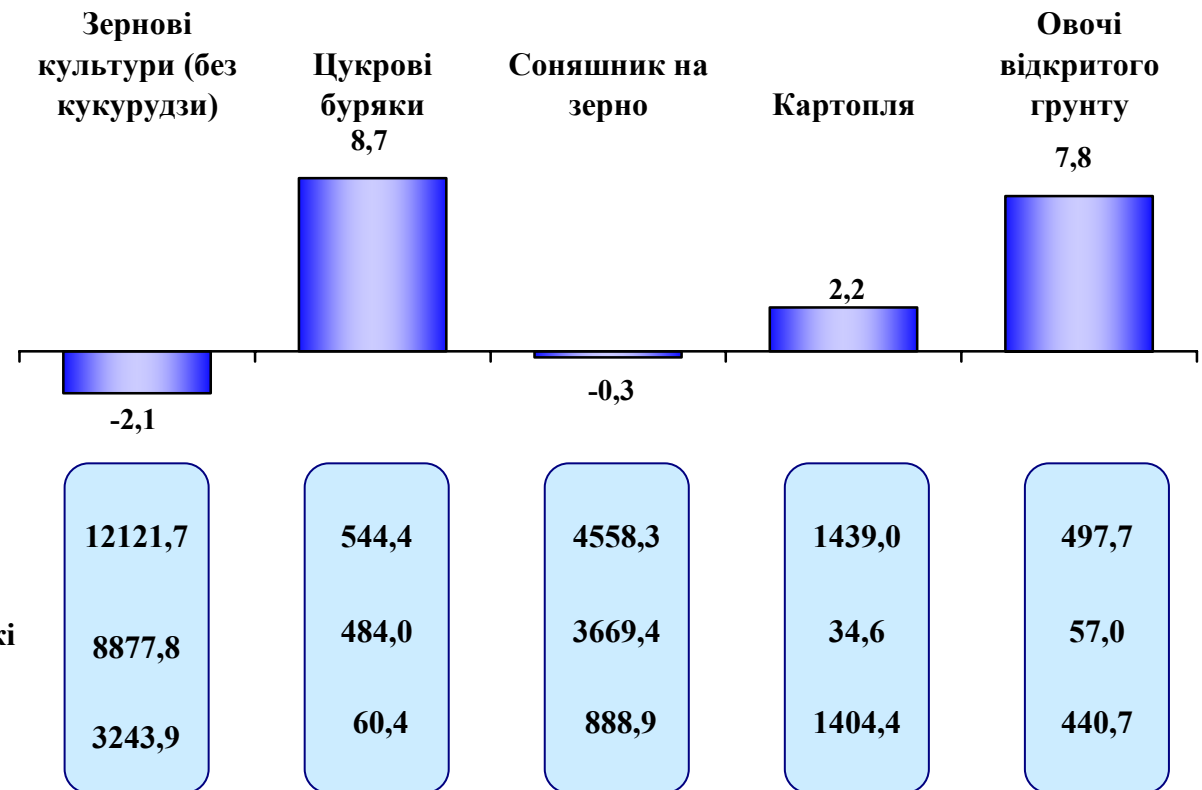
	2000	2005	2009	2010
Зернові культури ¹	24,5	38,0	46,0	39,3
Цукрові буряки (фабричні)	13,2	15,5	10,1	13,7
Соняшник на зерно ¹	3,5	4,7	6,4	6,8
Картопля	19,8	19,5	19,7	18,7
Овочі	5,8	7,3	8,3	8,1

Урожайність, ц з 1 га

	2000	2005	2009	2010
Зернові культури ¹	19,4	26,0	29,8	26,9
Цукрові буряки (фабричні)	176,7	248,2	314,9	279,5
Соняшник на зерно ¹	12,2	12,8	15,2	15,0
Картопля	121,6	128,4	139,3	132,5
Овочі	112,3	157,1	182,8	173,6

Станом на 1 липня 2011 року сільськогосподарські культури посіяно на площі 27,5 млн.га, з них у сільськогосподарських підприємствах – на 19,3 млн.га (70,2%), у господарствах населення – на 8,2 млн.га (29,8%)

Приріст, зниження (-) площ посівів сільськогосподарських культур (до відповідної дати попереднього року), %



Площа посіву, тис.га
у тому числі
сільськогосподарські підприємства
господарства населення

¹ У вазі після доробки.

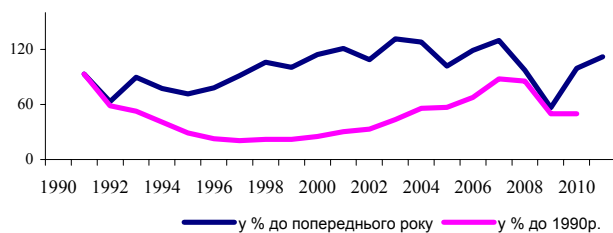


Інвестиції в основний капітал

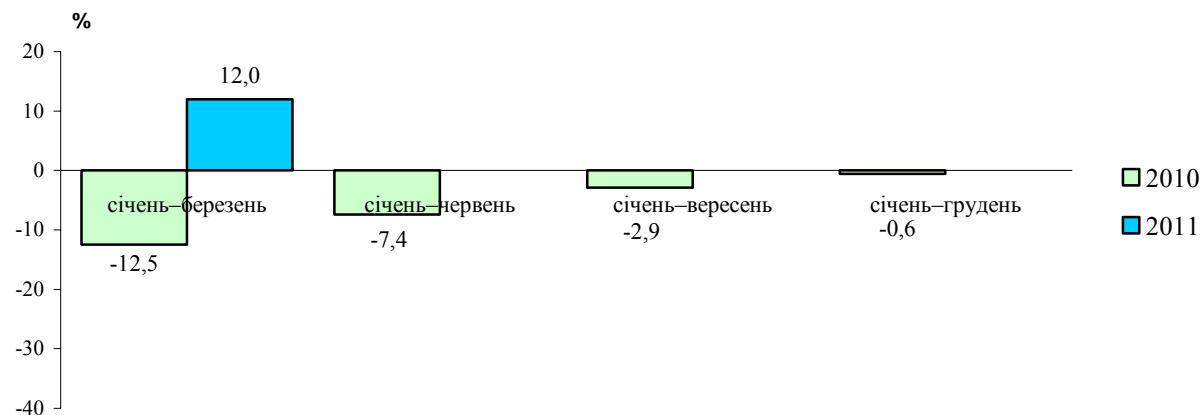
11

Темпи зростання, зменшення %

	До відповідного періоду попереднього року	До 1990 року
1991	92,9	92,9
1992	63,1	58,6
1993	89,6	52,5
1994	77,5	40,7
1995	71,5	29,1
1996	78,0	22,7
1997	91,2	20,7
1998	106,1	21,9
1999	100,4	22,0
2000	114,4	25,2
2001	120,8	30,4
2002	108,9	33,1
2003	131,3	43,5
2004	128,0	55,7
2005	101,9	56,8
2006	119,0	67,6
2007	129,8	87,7
2008	97,4	85,4
2009	58,5	50,0
2010	99,4	49,7
січень–березень 2011	112,0	x

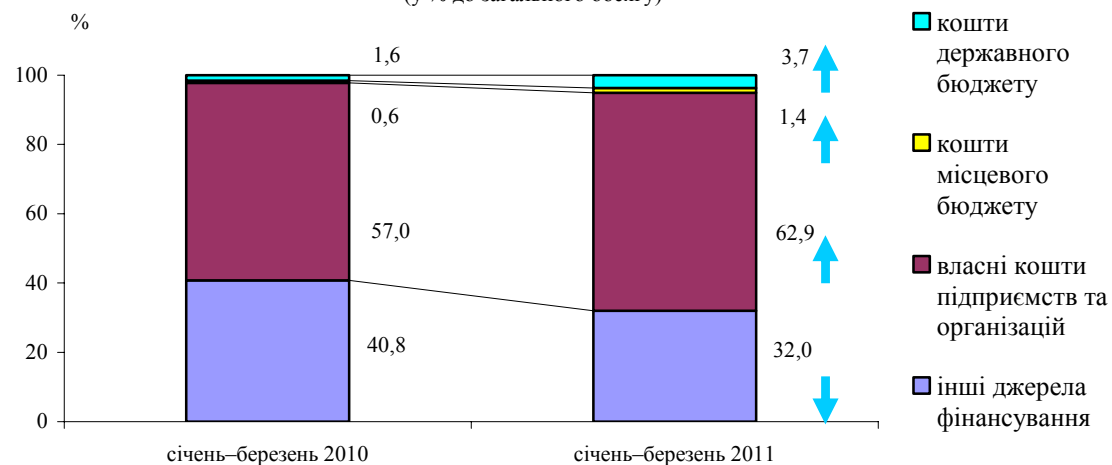


Приріст, зменшення (–) до відповідного періоду попереднього року, у %



Структура за джерелами фінансування

(у % до загального обсягу)





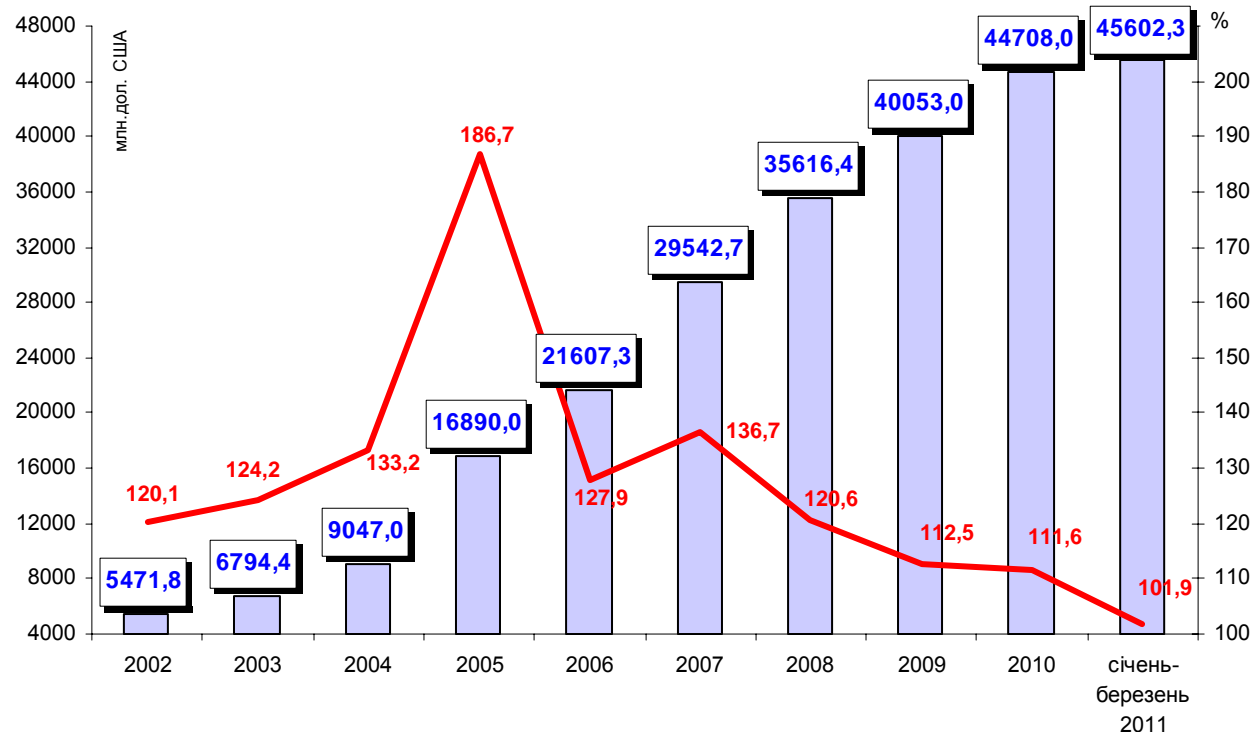
Приріст прямих інвестицій (акціонерний капітал)

	Млн.дол. США	У % до відповідного періоду попереднього року
1995	413,4	85,5
1996	541,3	130,9
1997	625,4	115,5
1998	747,0	119,4
1999	471,1	63,1
2000	593,2	125,9
2001	680,3	114,7
2002	916,6	134,7
2003	1322,6	144,3
2004	2252,6	170,3
2005	7843,1	348,2
2006	4717,3	60,1
2007	7935,4	168,2
2008	6073,7	76,5
2009	4436,6	73,0
2010	4655,0	104,9
січень– березень 2011	829,3	843,6

Прямі інвестиції на одну особу (дол. США, наростаючим підсумком)

2000	78,7
2001	94,1
2002	114,0
2003	142,6
2004	191,4
2005	359,9
2006	463,6
2007	637,7
2008	773,0
2009	873,1
2010	978,5
січень–березень 2011	998,1

Приріст прямих інвестицій (акціонерний капітал) за січень-березень 2011 року склав 829,3 млн.дол. США (торік – 98,3 млн.дол.)



■ Обсяги інвестицій наростаючим підсумком з початку інвестування
— Темпи росту обсягів інвестицій у % до початку року

Найбільші країни-інвестори на 1 квітня 2011 року
Кіпр – 10665,0 млн.дол. (23,4%), Німеччина – 7153,4 млн.дол. (15,7%),
Нідерланди – 4746,8 млн.дол. (10,4%),
Російська Федерація – 3383,3 млн.дол. (7,4%)

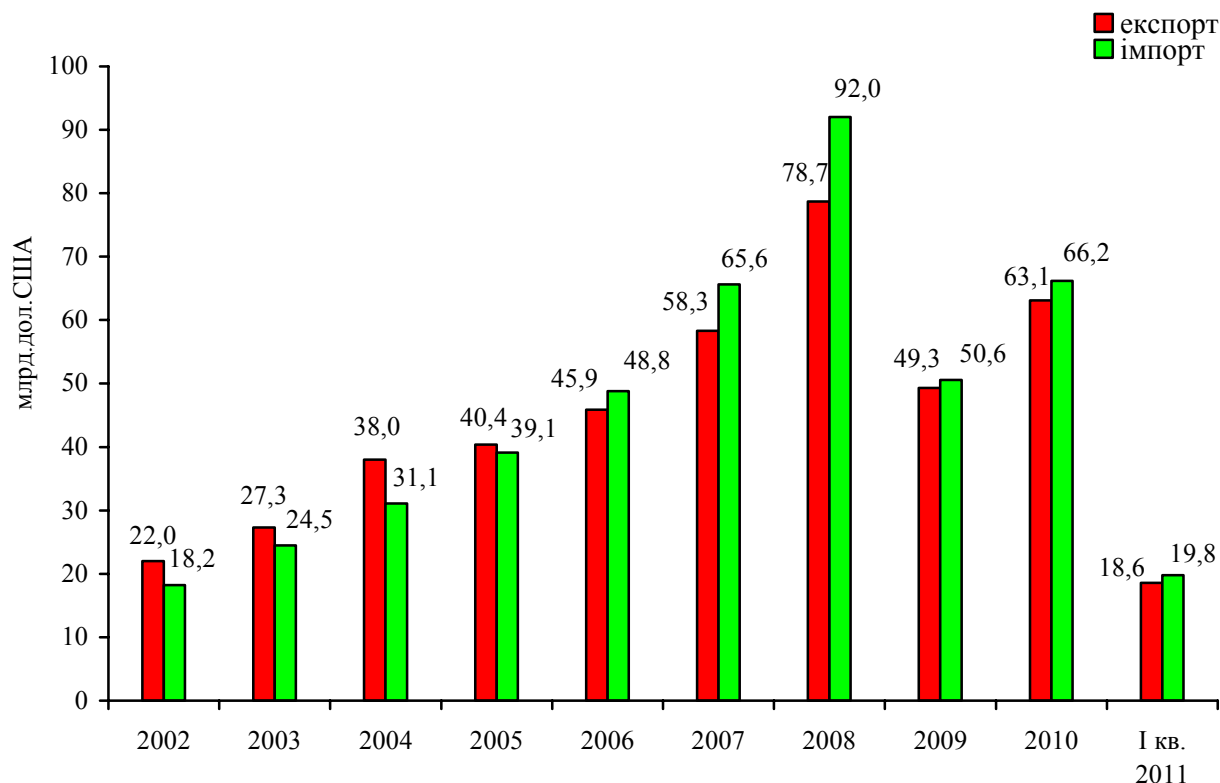
* З 2005 року дані наведено з урахуванням обсягів прямих інвестицій, отриманих на підставі інформації НБУ та ФДМУ (щодо різниці між ринковою та номінальною вартістю акцій, майна тощо, не облікованої у статистичній звітності окремих підприємств).



	Темпи зростання (зменшення) обсягів торгівлі товарами і послугами до попереднього періоду, %		Сальдо, млн.дол. США
	експорт	імпорт	
2002	111,1	107,4	3844,0
2003	124,1	134,7	2836,7
2004	139,0	126,9	6918,6
2005	106,3	125,8	1291,8
2006	113,7	124,8	-2884,5
2007	127,2	134,5	-7263,6
2008	134,9	140,3	-13294,7
2009	62,6	55,0	-1312,6
2010	127,9	130,8	-3113,1
I квартал 2011	143,1	154,5	-1201,6



Динаміка обсягів експорту-імпорту товарів і послуг



Приріст (зменшення) обсягів торгівлі товарами і послугами до попереднього періоду, %

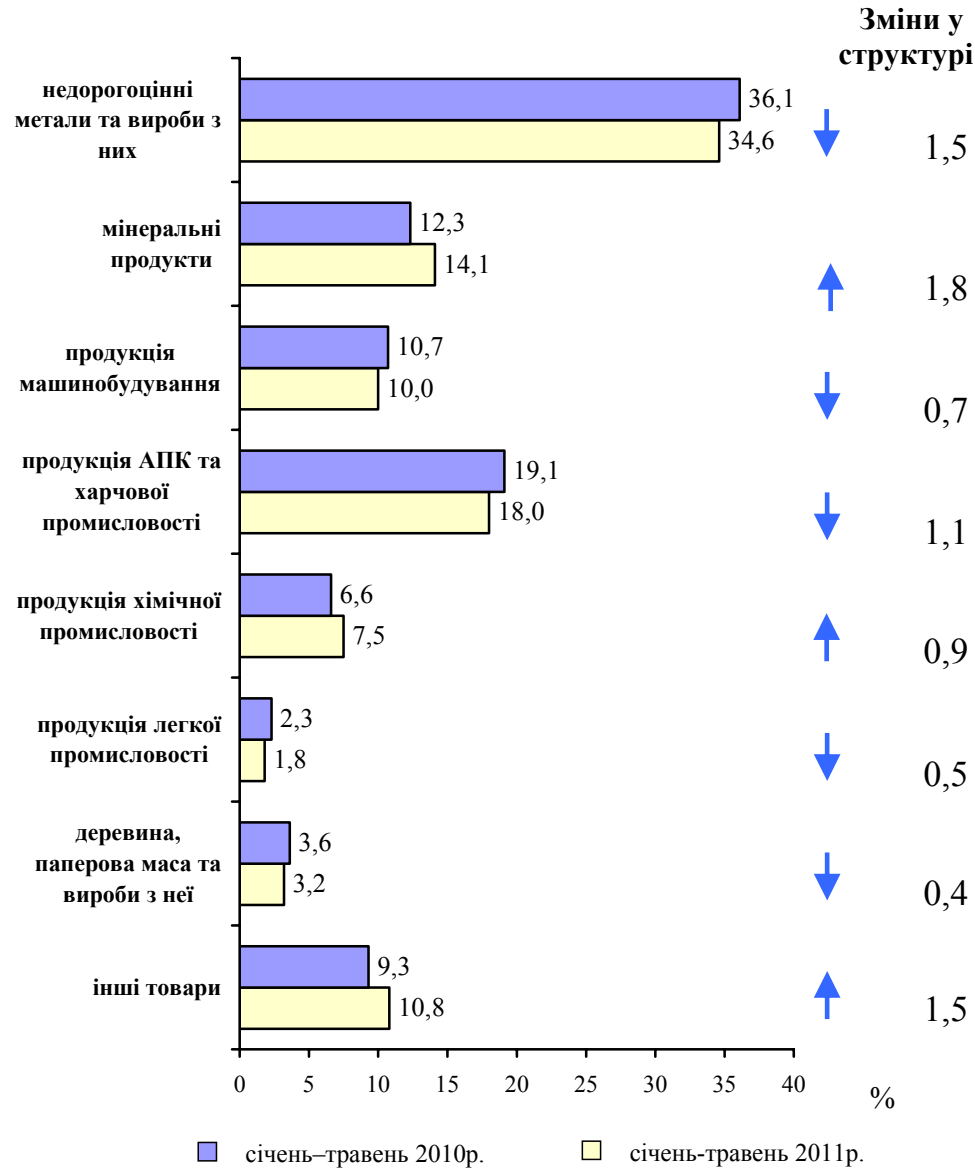
експорт	+11,1	+24,1	+39,0	+6,3	+13,7	+27,2	+34,9	-37,4	+27,9	+43,1
імпорт	+7,4	+34,7	+26,9	+25,8	+24,8	+34,5	+40,3	-45,0	+30,8	+54,5

Питома вага товарів у загальному обсязі, %

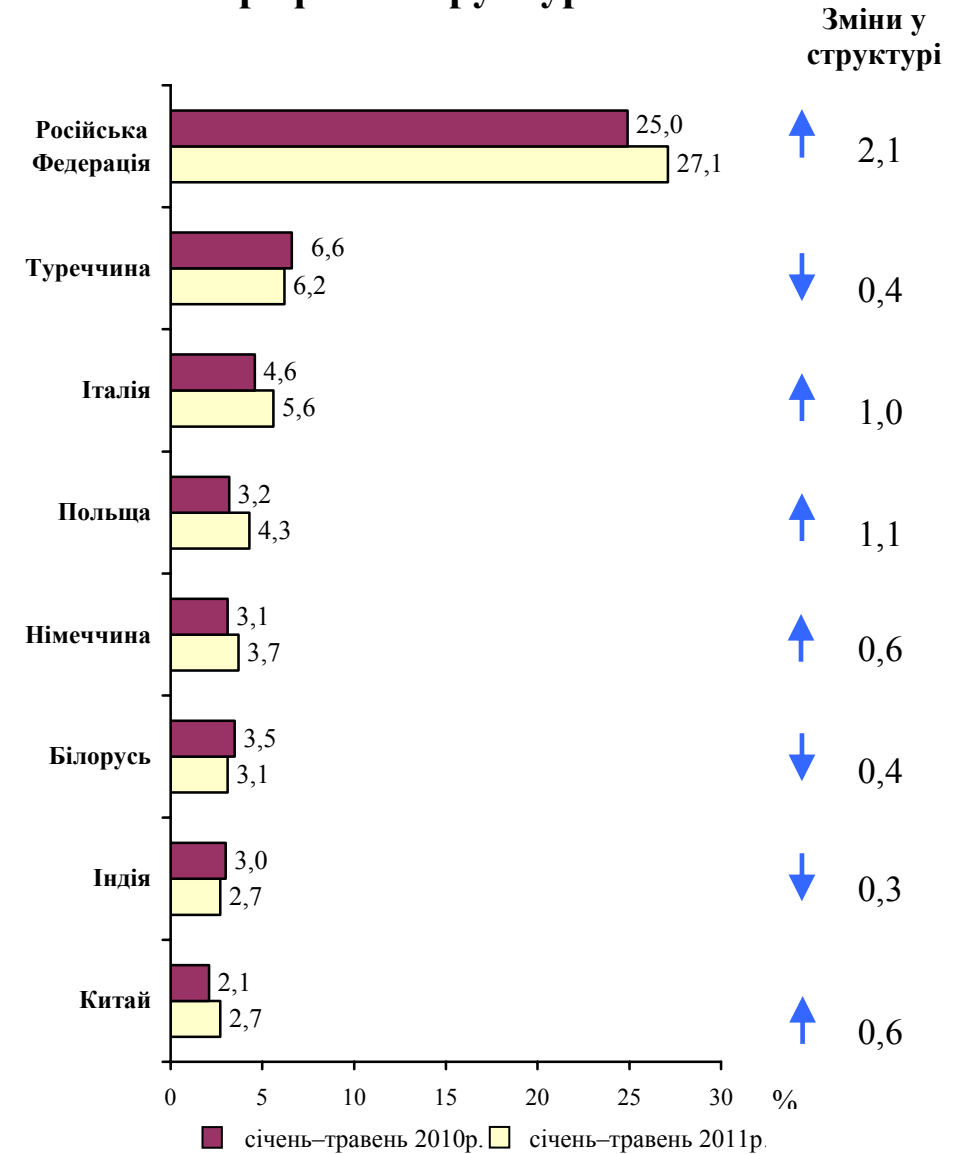
експорт	81,6	84,4	86,0	84,8	83,6	84,5	85,1	80,5	81,5	82,8
імпорт	93,4	94,0	93,4	92,5	92,4	92,4	93,0	89,8	91,8	93,7



Товарна структура

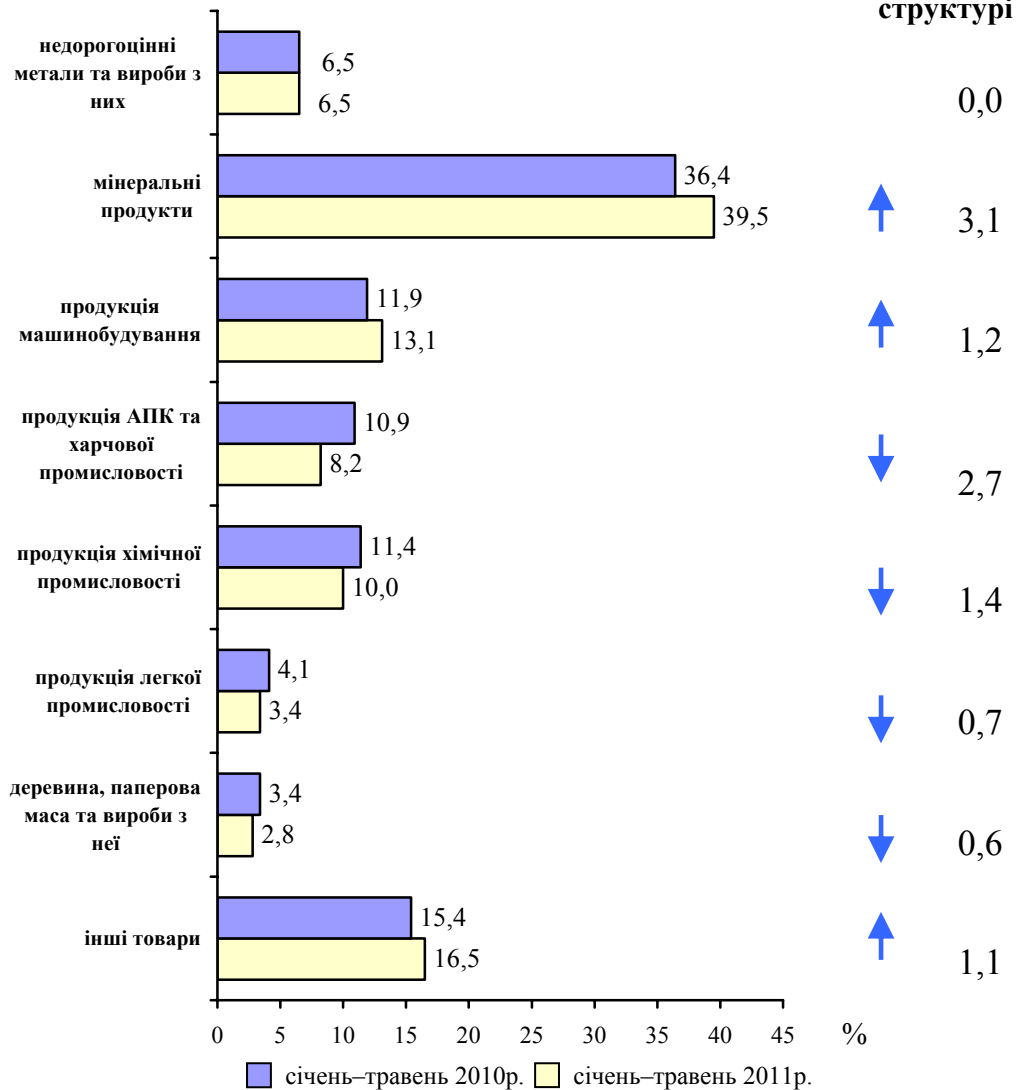


Географічна структура

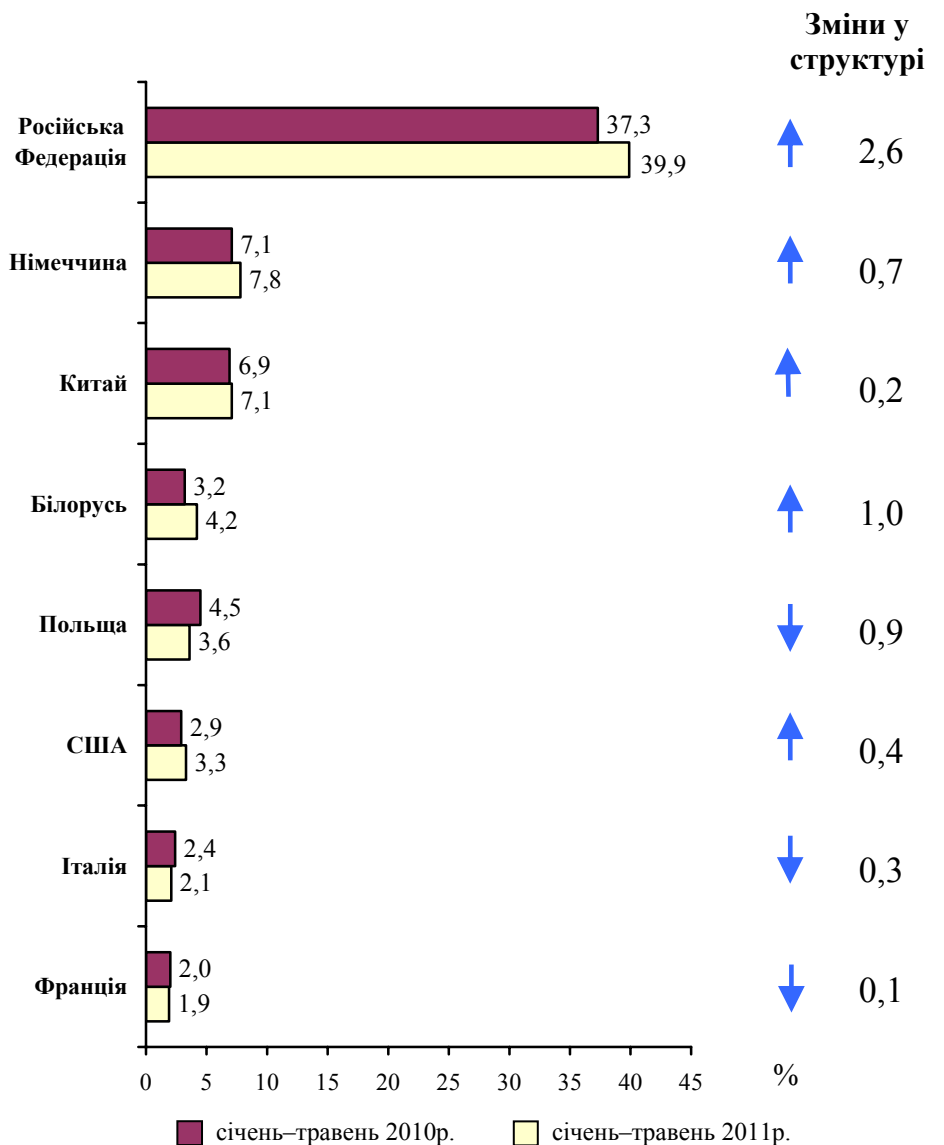




Товарна структура



Географічна структура





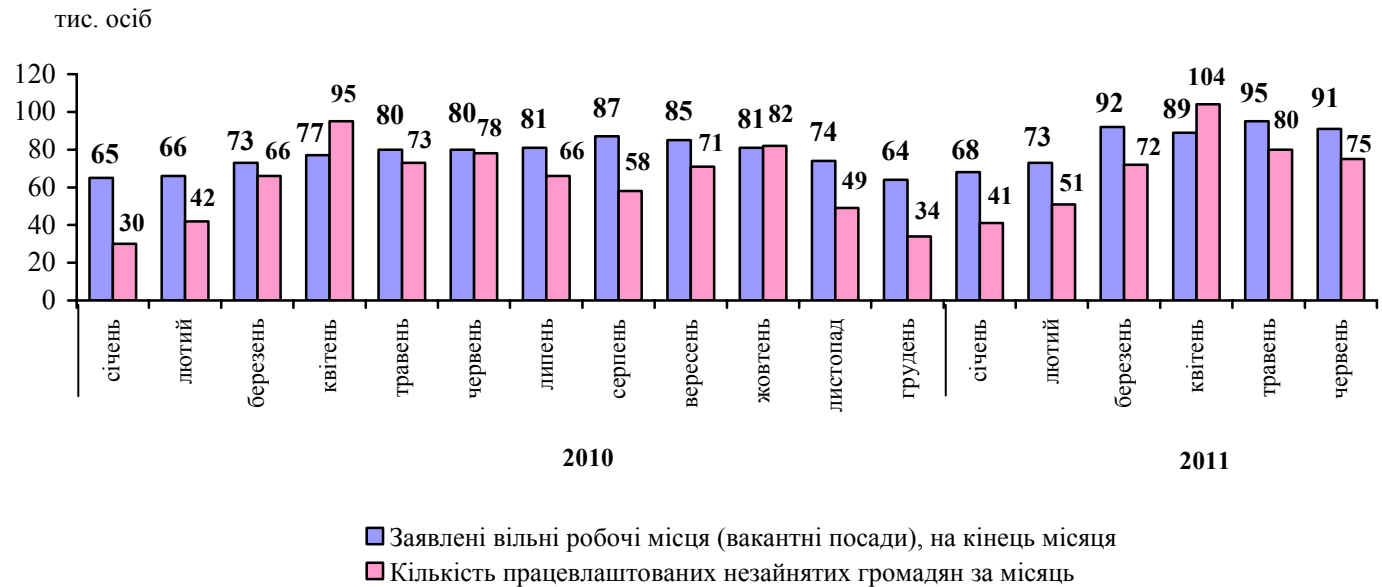
Економічна активність населення працездатного віку (в середньому за I квартал)

	2010	2011
Зайняте населення, тис. осіб	18265	18303
Рівень зайнятості, у %	65,0	65,7
Безробітне населення (за методологією МОП), тис. осіб	1983	1922
Зареєстровані безробітні, тис. осіб	525	594
Рівень безробіття (за методологією МОП), у %	9,8	9,5
Рівень зареєстрованого безробіття, у % до економічно активного населення працездатного віку	2,6	2,9
Економічно неактивне населення, тис. осіб	7851	7622

Рівень безробіття за методологією МОП за I квартал 2011 року:

- в Україні 8,7%
- у країнах (27) Євросоюзу 9,9%

Попит і працевлаштування робочої сили на зареєстрованому ринку праці



Кількість зареєстрованих безробітних на кінець червня:

- тис. осіб 399 506
- у % до населення працездатного віку 1,4 1,8

Середній розмір допомоги по безробіттю у червні, грн.

2010	2011
399	506
1,4	1,8
692	838



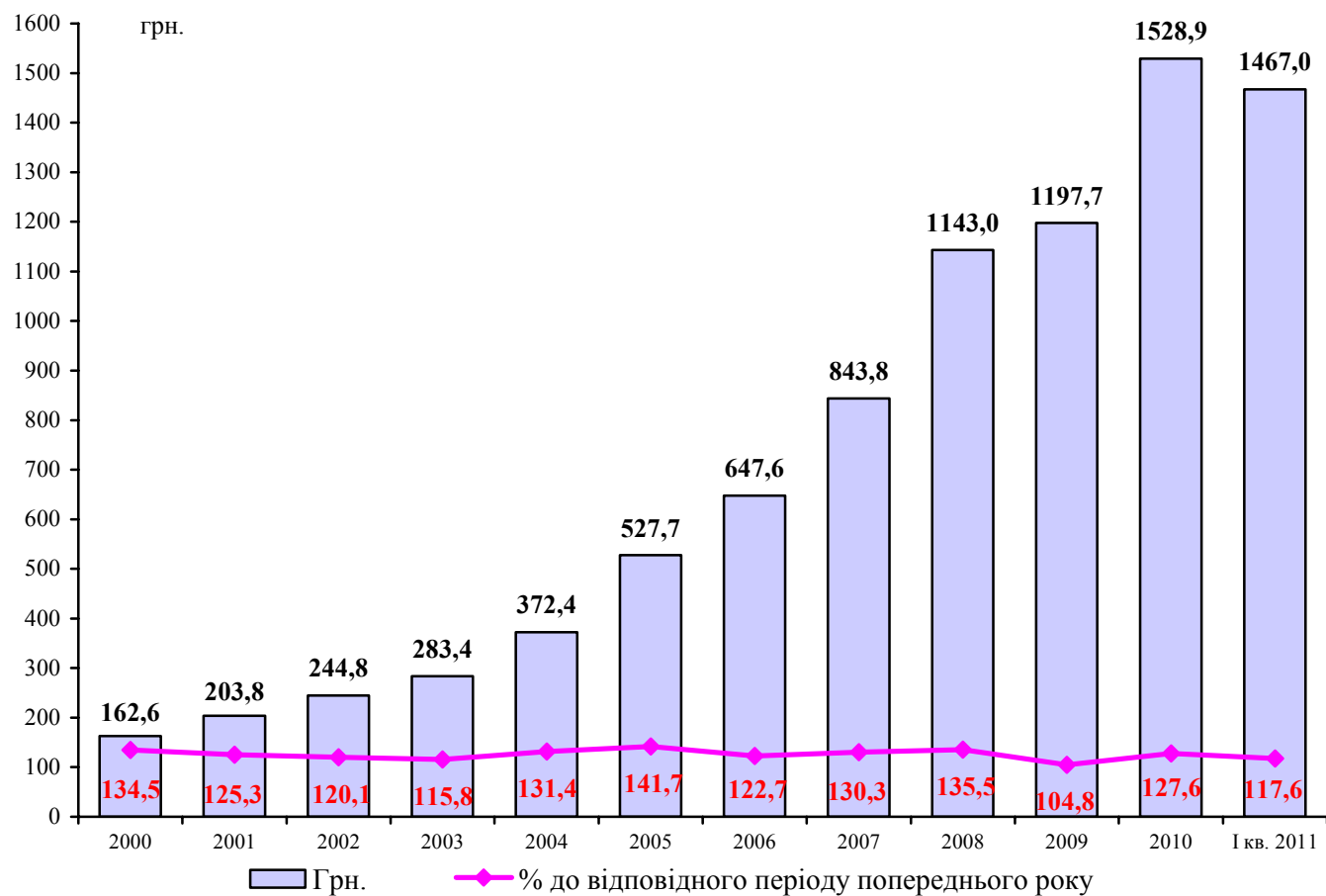
Наявний дохід

	Млрд.грн.	У % до відповідного періоду попереднього року
2000	96,6	133,5
2001	119,0	123,2
2002	141,6	119,0
2003	162,6	114,8
2004	212,0	130,4
2005	298,3	140,7
2006	363,6	121,9
2007	471,0	129,5
2008	634,5	134,7
2009	661,9	104,3
2010 ¹	841,6	127,1
2011 ¹		
I квартал	201,4	117,1

¹ Попередні дані.

Наявний дохід у 1 кварталі 2011 року склав 201,4 млрд.грн., що на 17,1% більше ніж у I кварталі 2010 року

Середньомісячний наявний дохід у розрахунку на 1 особу



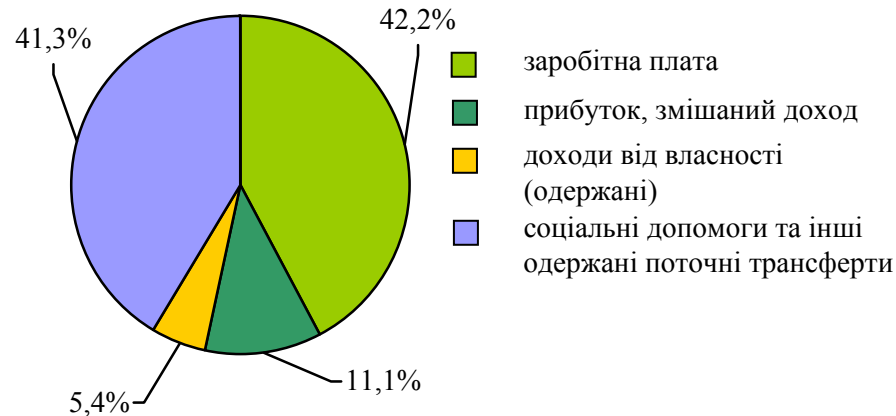


Темпи зростання реального наявного доходу населення, %

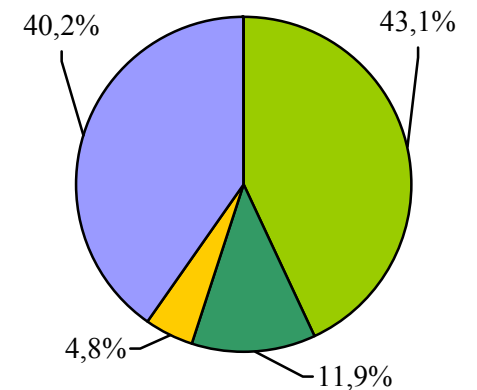
	До відповідного періоду попереднього року	До 1991 року
1994	78,4	33,2
1995	108,3	35,9
1996	87,8	31,5
1997	102,7	32,4
1998	102,4	33,2
1999	99,3	32,9
2000	104,1	34,3
2001	110,0	37,7
2002	118,0	44,5
2003	109,1	48,6
2004	119,6	58,1
2005	123,9	72,0
2006	111,8	80,5
2007	114,8	92,4
2008	107,6	99,4
2009	90,0	89,5
2010 ¹	116,2	103,9
2011 ¹		
I квартал	108,7	x

¹ Попередні дані.

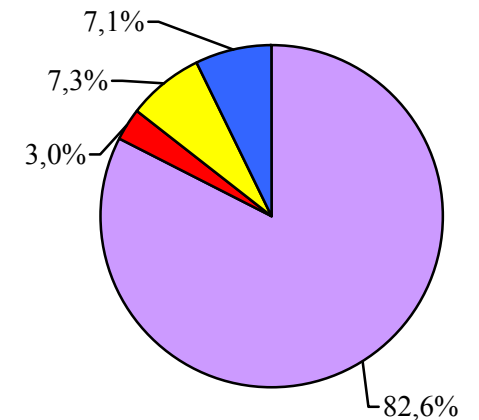
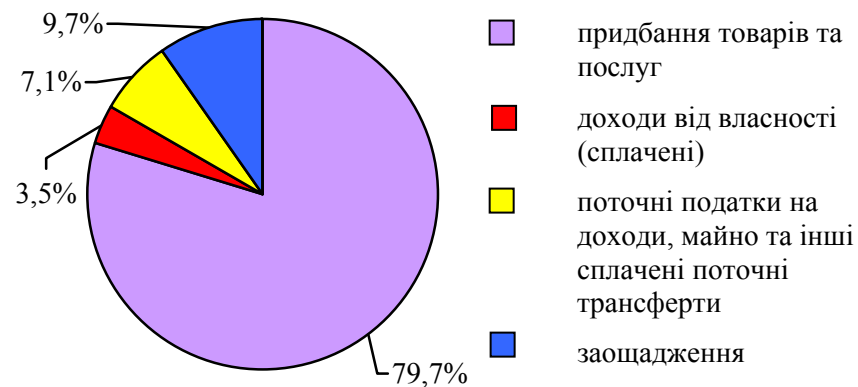
I квартал 2010 року



I квартал 2011 року



Структура витрат та заощаджень





Середньомісячна номінальна та реальна заробітна плата

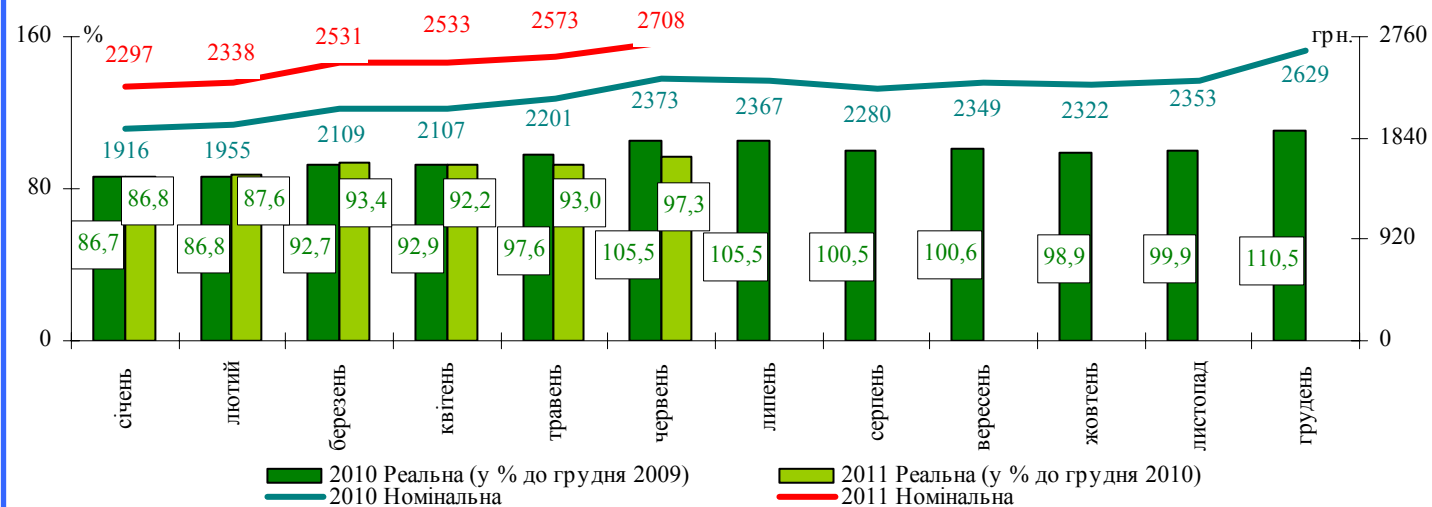
	Грн.	У % до відповідного періоду попереднього року	
		номінальна	реальна
2005	806	136,7	120,3
2006	1041	129,2	118,3
2007	1351	129,7	112,5
2008	1806	133,7	106,3
2009	1906	105,5	90,8
2010	2239	120,0	110,2
2011 січень-червень	2494	118,4	108,1

2011 рік

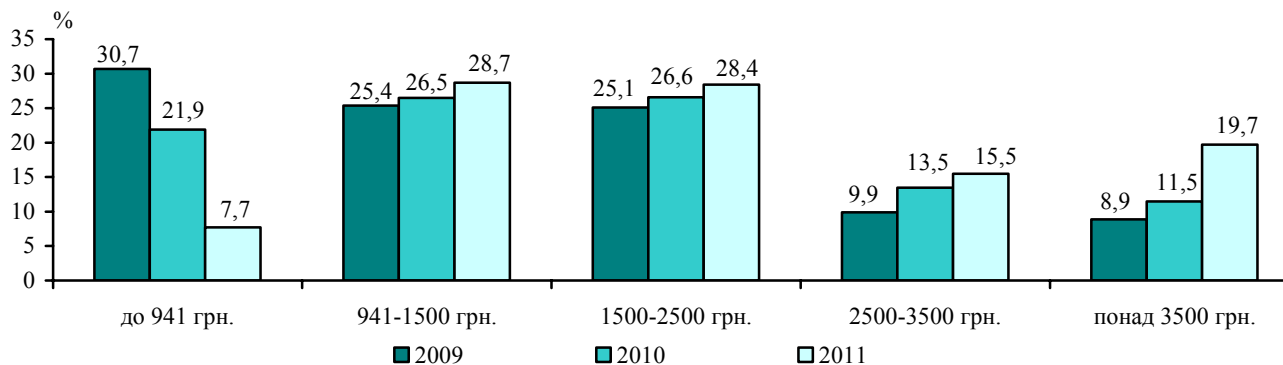
Мінімальна заробітна плата та прожитковий мінімум на працездатну особу

Квітень–вересень – 960 грн.

Динаміка номінальної та реальної заробітної плати



Розподіл працівників за рівнем заробітної плати у березні

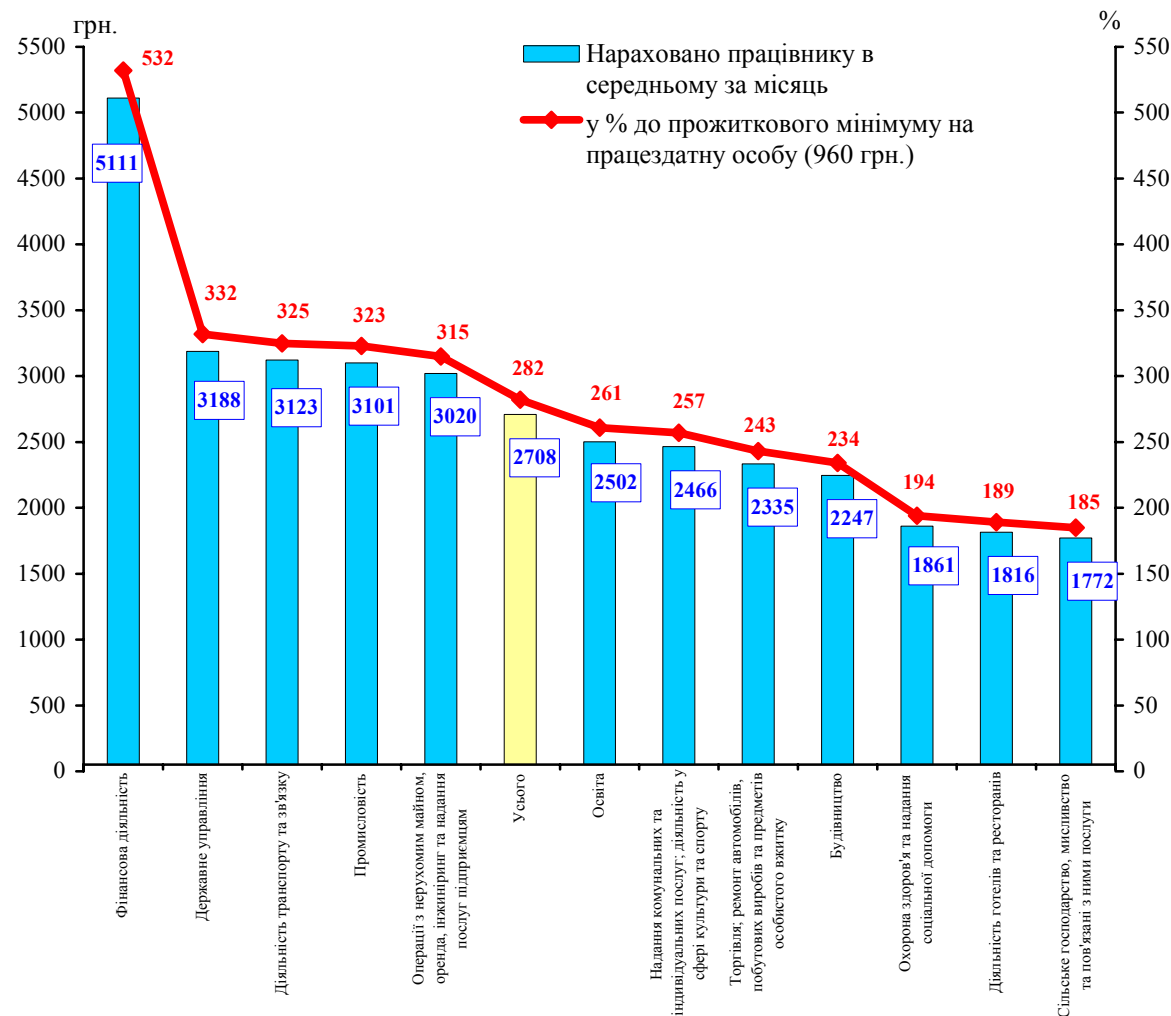




**Заробітна плата штатних працівників
за видами економічної діяльності
за червень 2011 року**

	Нараховано працівнику в середньому за червень		
	грн.	у % до	
		червня 2010	середнього рівня по економіці
Усього	2708	114,1	100,0
Сільське господарство, мисливство та пов'язані з ними послуги	1772	123,5	65,4
Промисловість	3101	120,8	114,5
Будівництво	2247	126,5	83,0
Торгівля; ремонт автомобілів, побутових виробів та предметів особистого вжитку	2335	125,4	86,2
Діяльність готелів та ресторанів	1816	122,5	67,1
Діяльність транспорту та зв'язку	3123	114,4	115,3
діяльність транспорту	3268	115,4	120,7
діяльність пошти та зв'язку	2615	109,3	96,6
Фінансова діяльність	5111	114,1	188,8
Операції з нерухомим майном, оренда, інжиніринг та надання послуг підприємцям	3020	121,7	111,5
Державне управління	3188	104,1	117,7
Освіта	2502	102,5	92,4
Охорона здоров'я та надання соціальної допомоги	1861	98,9	68,7
Надання комунальних та індивідуальних послуг; діяльність у сфері культури та спорту	2466	109,7	91,1

**Заробітна плата штатних працівників
за видами економічної діяльності за червень 2011 року**

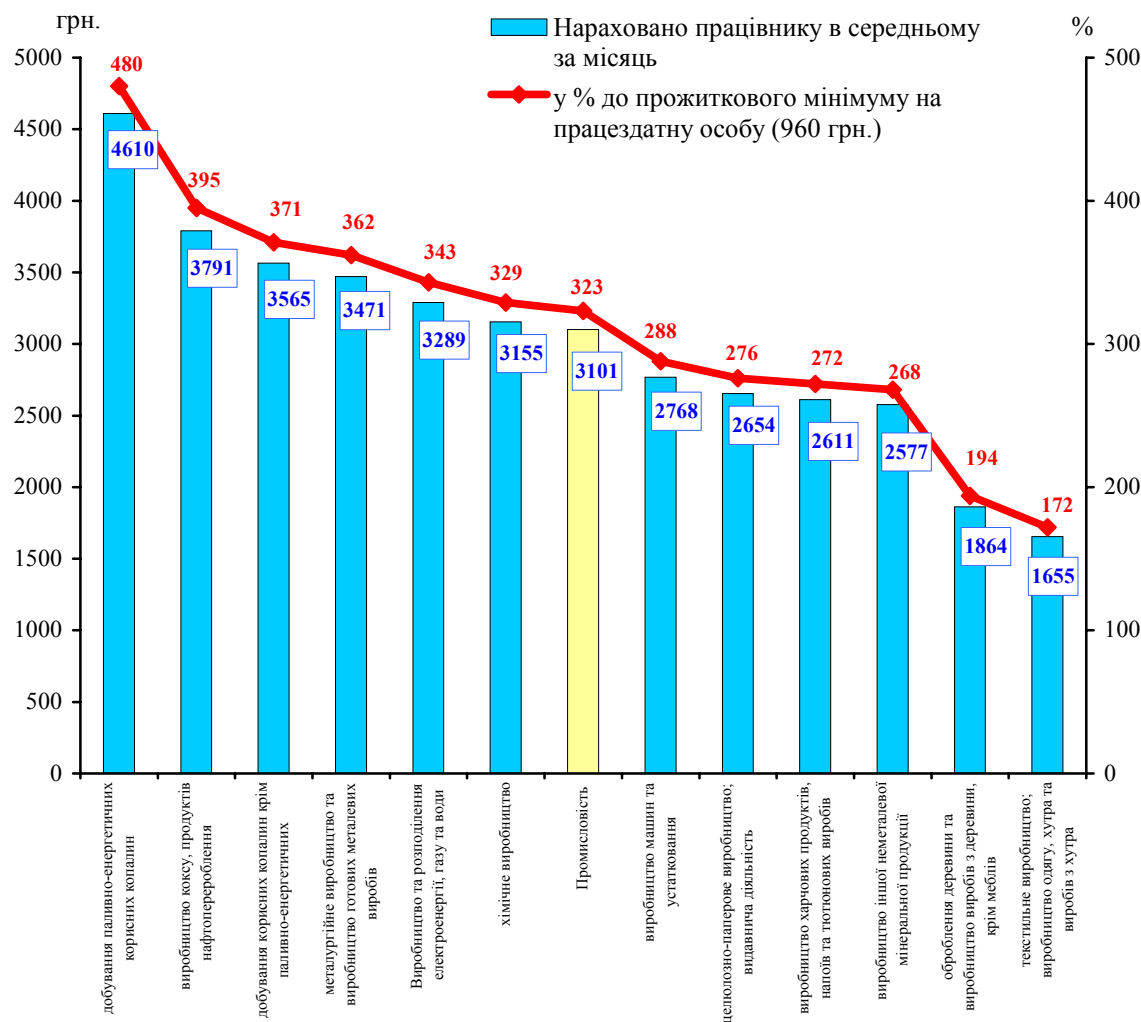




**Заробітна плата штатних працівників
за видами промислової діяльності
за червень 2011 року**

	Нараховано працівнику в середньому за червень		
	грн.	у % до	
		червня 2010	середнього рівня по економіці
Промисловість	3101	120,8	114,5
Добувна промисловість	4324	124,2	159,7
добування паливно-енергетичних корисних копалин	4610	126,6	170,3
добування корисних копалин, крім паливно-енергетичних	3565	116,6	131,7
Переробна промисловість	2760	120,1	101,9
з неї			
виробництво харчових продуктів, напоїв та тютюнових виробів	2611	119,7	96,4
текстильне виробництво;			
виробництво одягу, хутра та виробів з хутра	1655	120,5	61,1
оброблення деревини та виробництво виробів з деревини, крім меблів	1864	122,0	68,9
целюлозно-паперове виробництво; видавнича діяльність	2654	119,7	98,0
виробництво коксу, продуктів нафтоперероблення	3791	111,7	140,0
хімічне виробництво	3155	121,6	116,5
виробництво іншої неметалевої мінеральної продукції	2577	124,4	95,2
металургійне виробництво та виробництво готових металевих виробів	3471	122,7	128,2
виробництво машин та устаткування	2768	120,8	102,2
Виробництво та розподілення електроенергії, газу та води	3289	119,4	121,5

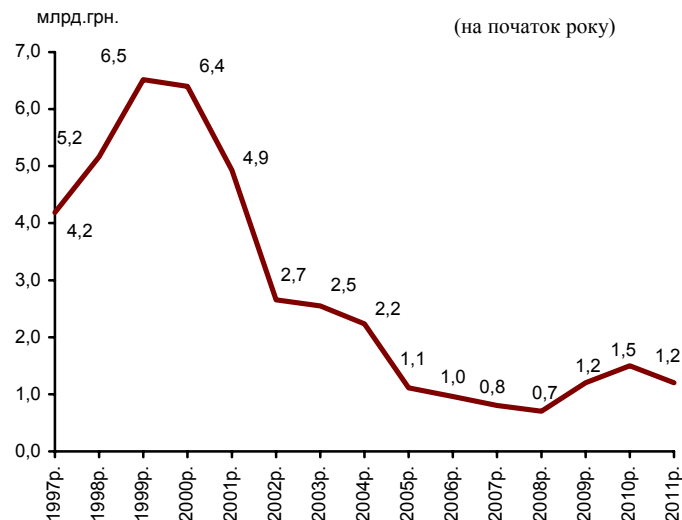
**Заробітна плата штатних працівників
за видами промислової діяльності за червень 2011 року**





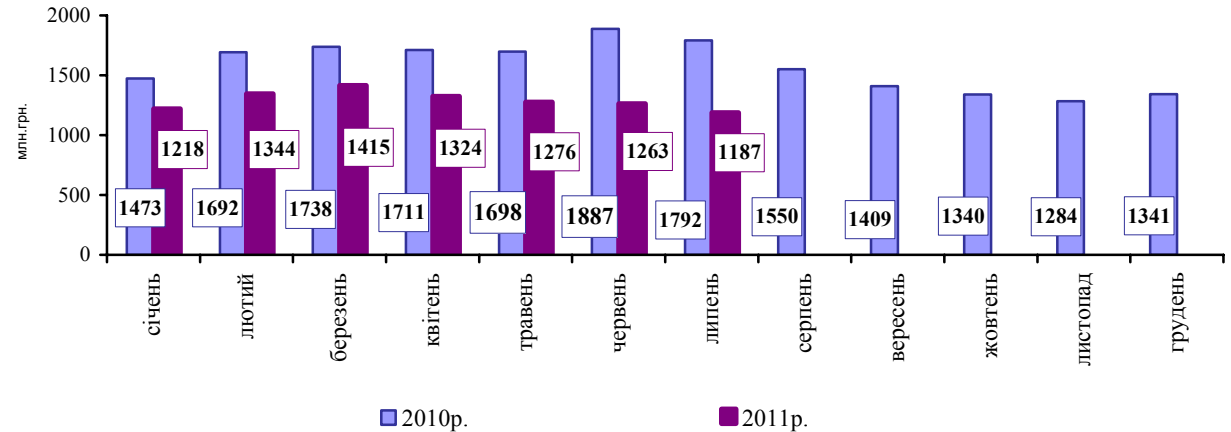
Заборгованість із виплати заробітної плати у 2011 році

	На 1 число, млн. грн.	У % до	
		1 січня	фонду оплати праці попереднього місяця
2011			
січень	1218	82,7	4,3
лютий	1344	110,4	5,4
березень	1415	116,2	5,6
квітень	1324	108,7	4,8
травень	1276	104,7	4,6
червень	1263	103,7	4,5
липень	1187	97,4	4,0



Динаміка суми заборгованості з виплати заробітної плати

(станом на 1 число відповідного місяця)



Структура заборгованості з виплати заробітної плати за типами підприємств на 1 липня 2011 року

	Усього	У тому числі		
		економічно активні	підприємства-банкрути	економічно неактивні
млн. грн.	1186,5	600,6	512,0	73,9
у % до загальної суми	100,0	50,6	43,2	6,2

Сума невиключеної заробітної плати протягом червня 2011 року зменшилася на 6,0%, або 76,1 млн.грн., що відбулося в основному за рахунок підприємств переробної (на 43,2 млн.грн.) та добувної промисловості (на 13,8 млн.грн.), будівництва (на 9,1 млн.грн.), а також організацій, що здійснюють операції з нерухомим майном, оренду, інжиніринг та надання послуг підприємцям (на 8,5 млн.грн.)

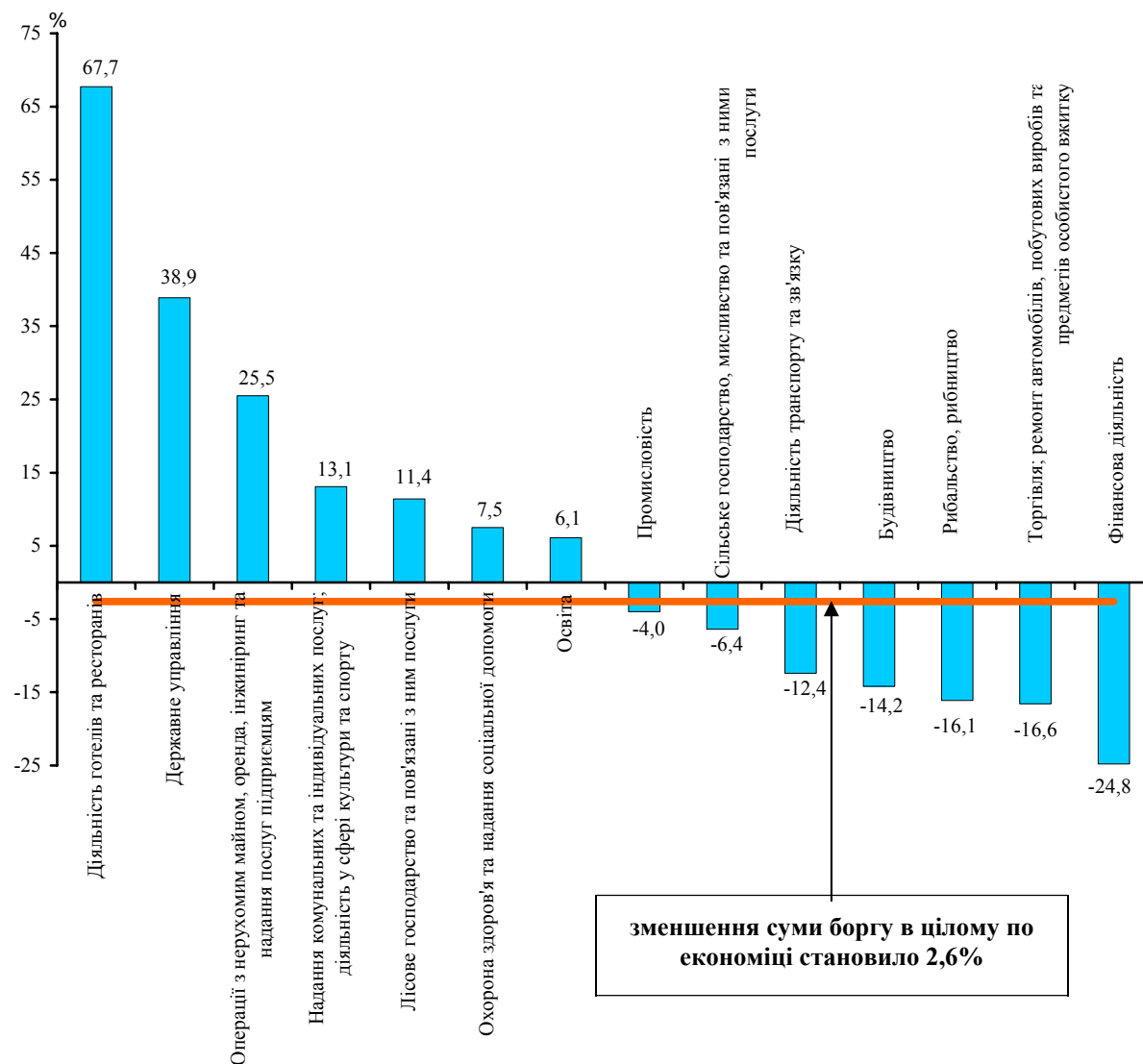


**Заборгованість із виплати заробітної плати
за видами економічної діяльності
на 1 липня 2011 року**

	Млн. грн.	у % до		
		1 січня	фонду оплати праці за червень	під- сумку
Усього	1186,5	97,4	4,0	100,0
Сільське господарство, мисливство та пов'язані з ними послуги	37,5	93,6	3,4	3,2
Лісове господарство та пов'язані з ним послуги	0,8	111,4	0,5	0,1
Рибальство, рибництво	5,1	83,9	50,0	0,4
Промисловість	659,0	96,0	7,5	55,5
Будівництво	153,6	85,8	19,1	12,9
Торгівля; ремонт автомобілів, побутових виробів та предметів особистого вжитку	40,5	83,4	1,8	3,4
Діяльність готелів та ресторанів	9,6	167,7	4,6	0,8
Діяльність транспорту та зв'язку	62,5	87,6	2,1	5,3
Фінансова діяльність	4,0	75,2	0,3	0,3
Операції з нерухомим майном, оренда, інжиніринг та надання послуг підприємцям	160,9	125,5	7,2	13,6
Державне управління	4,1	138,9	0,2	0,4
Освіта	4,7	106,1	0,1	0,4
Охорона здоров'я та надання соціальної допомоги	8,5	107,5	0,4	0,7
Надання комунальних та індивідуальних послуг; діяльність у сфері культури та спорту	35,7	113,1	3,9	3,0

**Приріст (зменшення) заборгованості з виплати заробітної плати
на 1 липня 2011 року**

(% до 1 січня 2011р.)





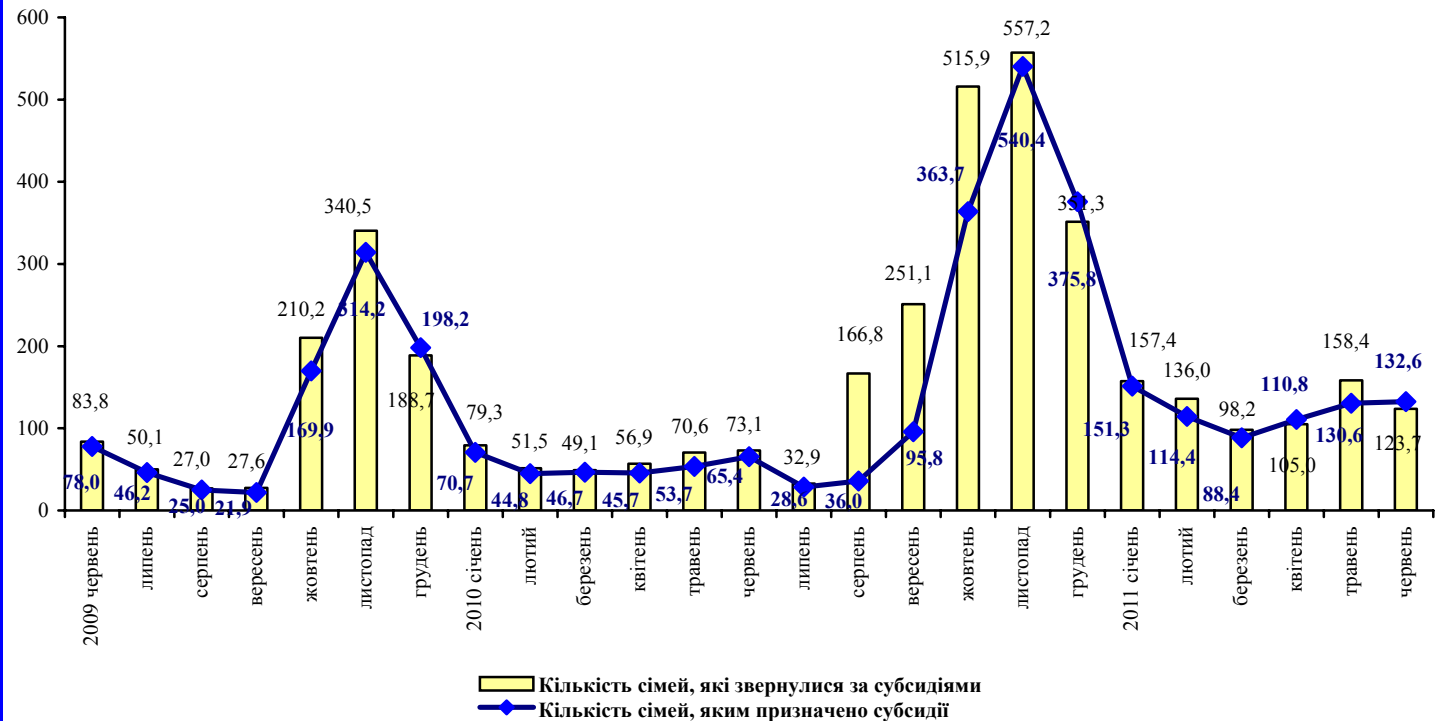
Питома вага сімей, які отримували субсидії для відшкодування витрат на оплату житлово-комунальних послуг, %

	2010	2011
січень	4,3	7,4
лютий	4,4	7,5
березень	4,6	7,8
квітень	4,3	7,6
травень	1,1	2,0
червень	1,3	2,5

Термін заборгованості місцевих бюджетів за субсидіями перед організаціями – надавачами послуг, місяців

	2010	2011
січень	1,0	1,3
лютий	1,5	1,2
березень	1,2	1,4
квітень	1,3	1,7
травень	1,3	1,2
червень	0,8	1,3

Субсидії для відшкодування витрат на оплату житлово-комунальних послуг, тис. сімей



Загальна сума субсидій, призначених сім'ям для відшкодування витрат на оплату житлово-комунальних послуг у січні–червні 2011 року, становила 91,5 млн. грн., що на 59,7 млн.грн. більше відповідного показника 2010 року. Середній розмір призначеної субсидії для відшкодування витрат на оплату житлово-комунальних послуг на одну сім'ю у червні 2011 року збільшився порівняно з відповідним періодом минулого року на 18,8% і становив 72,2 грн.



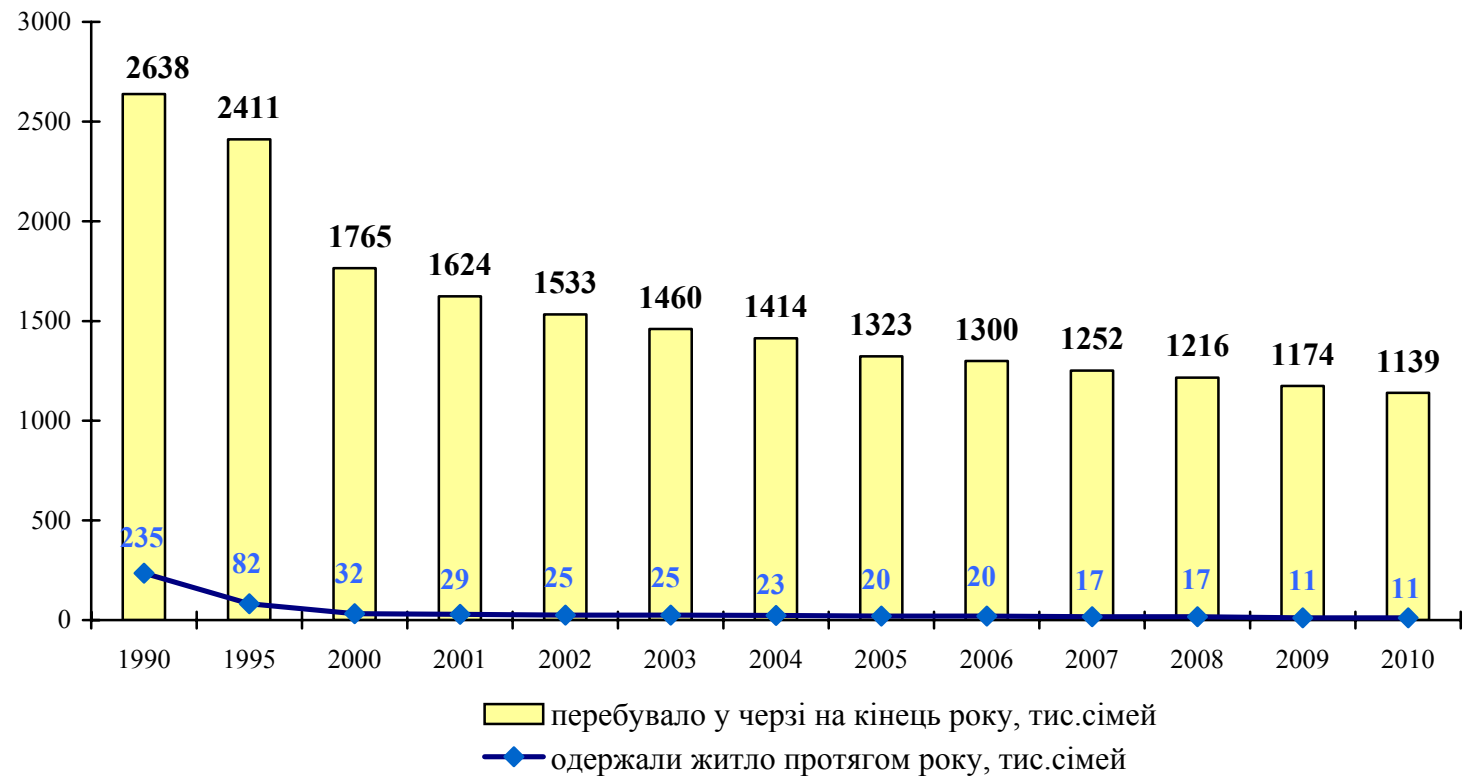
Забезпеченість населення житлом у середньому на 1 жителя; кв.м. загальної площі

1990	17,8
1995	19,2
2000	20,7
2005	22,0
2006	22,2
2007	22,5
2008	22,8
2009	23,0
2010	23,3

Кількість сімей, які мають житлову площу в розрахунку на одну особу нижче санітарної норми (13,65 м²)

	Кількість сімей, тис.	У % до загальної
2000	8362	47,3
2001	8290	47,0
2002	7959	45,2
2003	7767	44,1
2004	7530	42,7
2005	7454	42,5
2006	7230	41,5
2007	7299	42,1
2009	7095	41,5
2010	7121	41,8

Надання житла населенню



У 2010 році 780 тис. сімей, або 68,5% від загальної кількості черговиків, чекали поліпшення своїх житлових умов 10 років і більше (у 1990 році відповідно 285 тис. сімей, або 11%)

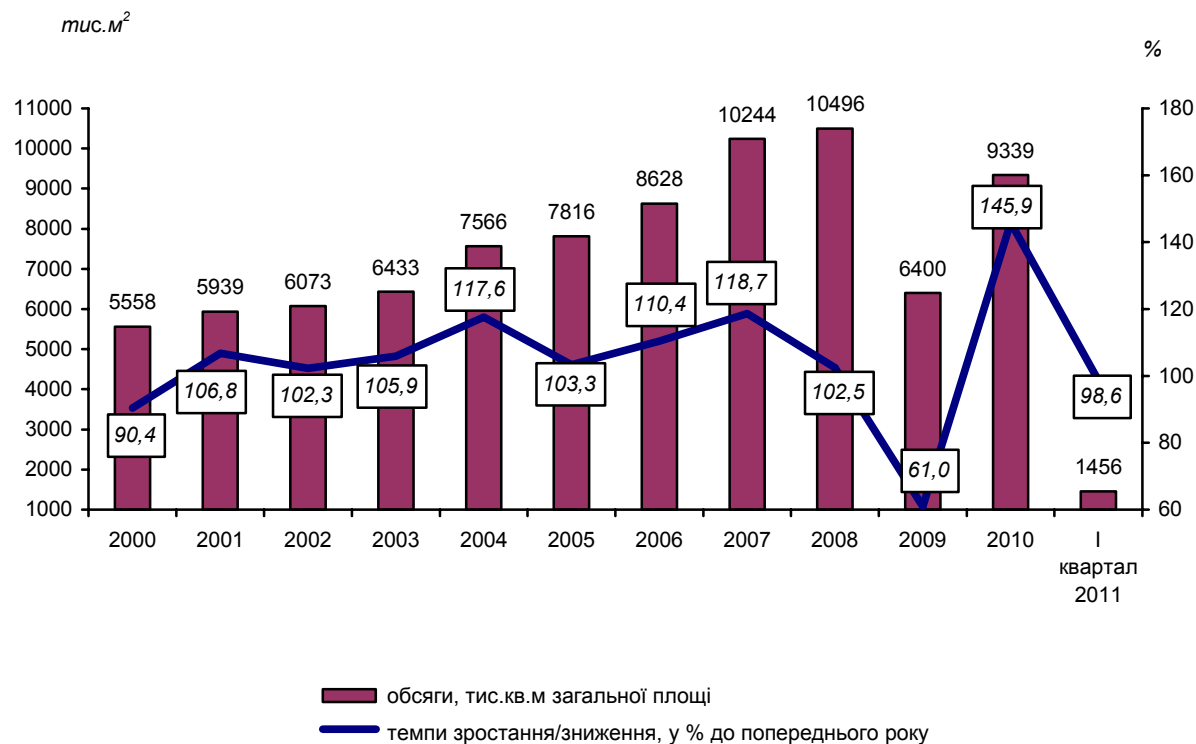


	Тис.м ² загальної площі	У % до відповід- ного періоду поперед- нього року
2010		
I квартал	1477	114,1
I півріччя	3247	143,2
9 місяців	5248	157,0
рік	9339	145,9
2011		
I квартал	1456	98,6

	Кількість квартир, введених в експлуа- тацію за I квартал 2011р., одиниць	Середній розмір квартири, м ² загальної площі
Усього	12378	113,8
з них		
однокімнатних	3129	47,4
двокімнатних	3604	72,4
трикімнатних	2756	112,8
чотирикімнатних	1373	176,0

Переважну частку житла (60,4% загального обсягу, або 879,7 тис.м²) уведено в експлуатацію в одноквартирних будинках. У будинках із двома і більше квартирами введено відповідно 38,5%, або 560,8 тис.м², у гуртожитках – 1,1% загального обсягу (15,6 тис.м² загальної площі)

Введення в експлуатацію житла



Примітка. До обсягів введеного житла включено дані щодо житлових будинків, прийнятих відповідно до Тимчасового порядку, затвердженого постановою КМУ від 09.09.2009 № 1035 (у 2010р. та I кварталі 2011р.).

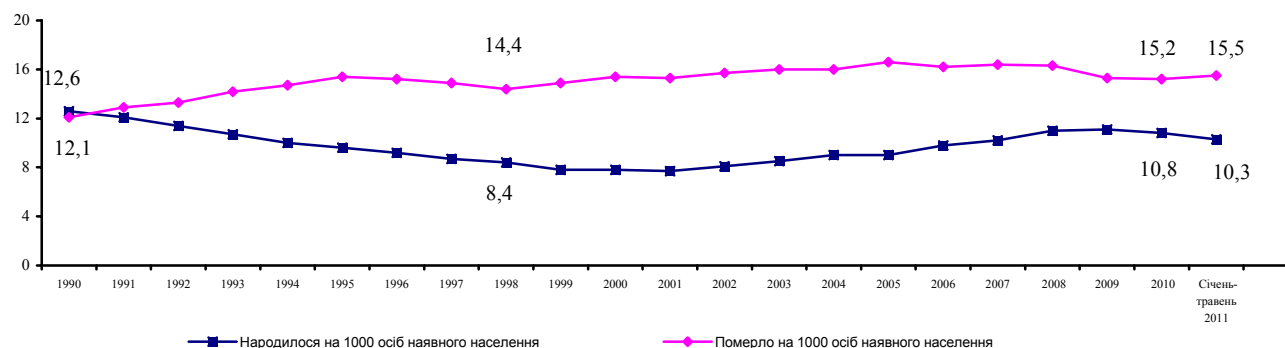


Кількість наявного населення (на початок року)

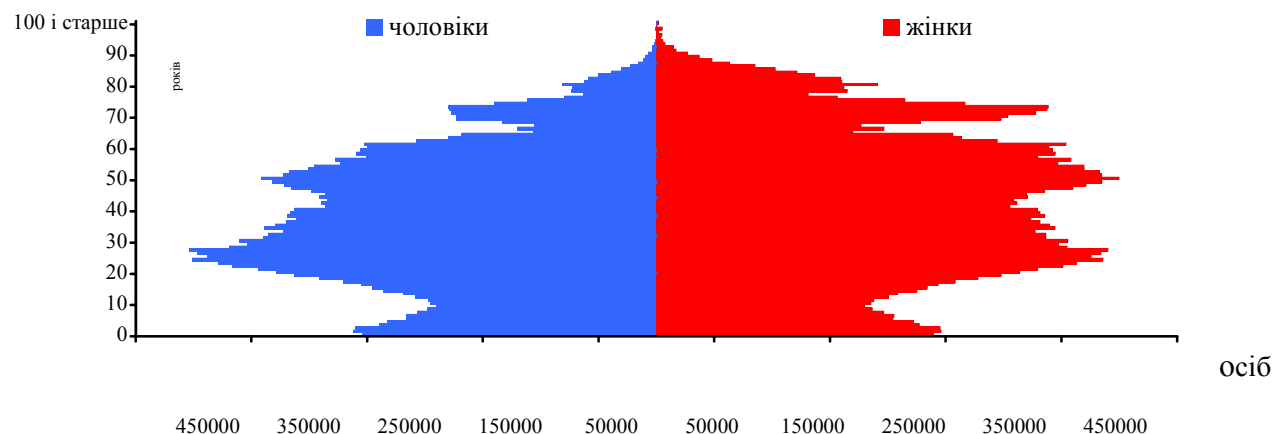
Рік	Тис. осіб	У % до попереднього року	У % до 1990 року
1990	51838,5	100,3	100,0
1991	51944,4	100,2	100,2
1992	52056,6	100,2	100,4
1993	52244,1	100,4	100,8
1994	52114,4	99,8	100,5
1995	51728,4	99,3	99,8
1996	51297,1	99,2	99,0
1997	50818,4	99,1	98,0
1998	50370,8	99,1	97,2
1999	49918,1	99,1	96,3
2000	49429,8	99,0	95,4
2001	48923,2	99,0	94,4
2002	48457,1	99,0	93,5
2003	48003,5	99,1	92,6
2004	47622,4	99,2	91,9
2005	47280,8	99,3	91,2
2006	46929,5	99,3	90,5
2007	46646,0	99,4	90,0
2008	46372,7	99,4	89,5
2009	46143,7	99,5	89,0
2010	45962,9	99,6	88,7
2011	45778,5	99,6	88,3
на 1 червня 2011	45687,2	99,8	88,1

Кількість наявного населення на 1 червня 2011 року становила 45687,2 тис. осіб (з початку року населення зменшилося на 91,4 тис. осіб)

Коефіцієнти народжуваності та смертності



Статеві-вікова піраміда населення України на початок 2011 року



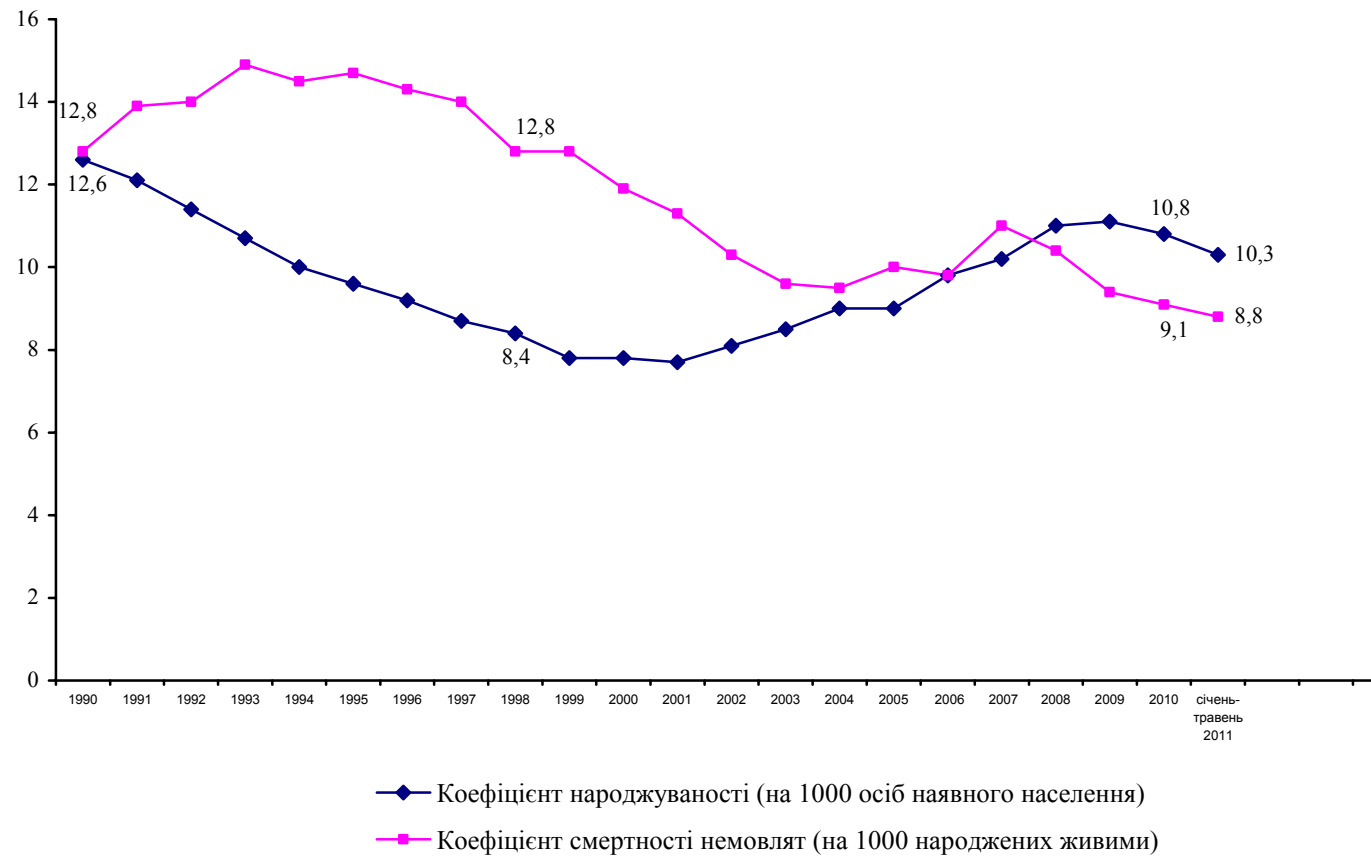


Народилось дітей

Рік	Тис. осіб	У % до попереднього року	На 1000 осіб наявного населення
1990	657,2	95,1	12,6
1991	630,8	96,0	12,1
1992	596,8	94,6	11,4
1993	557,5	93,4	10,7
1994	521,5	93,5	10,0
1995	492,9	94,5	9,6
1996	467,2	94,8	9,2
1997	442,6	94,7	8,7
1998	419,2	94,7	8,4
1999	389,2	92,8	7,8
2000	385,1	98,9	7,8
2001	376,5	97,8	7,7
2002	390,7	103,8	8,1
2003	408,6	104,6	8,5
2004	427,3	104,6	9,0
2005	426,1	99,7	9,0
2006	460,4	108,0	9,8
2007	472,7	102,7	10,2
2008	510,6	108,0	11,0
2009	512,5	100,4	11,1
2010	497,7	97,1	10,8
січень–травень 2011	194,4	98,4	10,3

1990	1991	1992	1993	1994	1995	1996	1997	1998	1999	2000	2001	2002	2003	2004	2005	2006	2007	2008	2009	2010	січень–травень 2011
8525	8831	8429	8431	7683	7314	6779	6282	5423	5065	4606	4283	4023	3882	4024	4259	4433	5188	5049	4801	4564	1811
12,8	13,9	14,0	14,9	14,5	14,7	14,3	14,0	12,8	12,8	11,9	11,3	10,3	9,6	9,5	10,0	9,8	11,0	10,0	9,4	9,1	8,8

Народжуваність і смертність немовлят





Населення

29

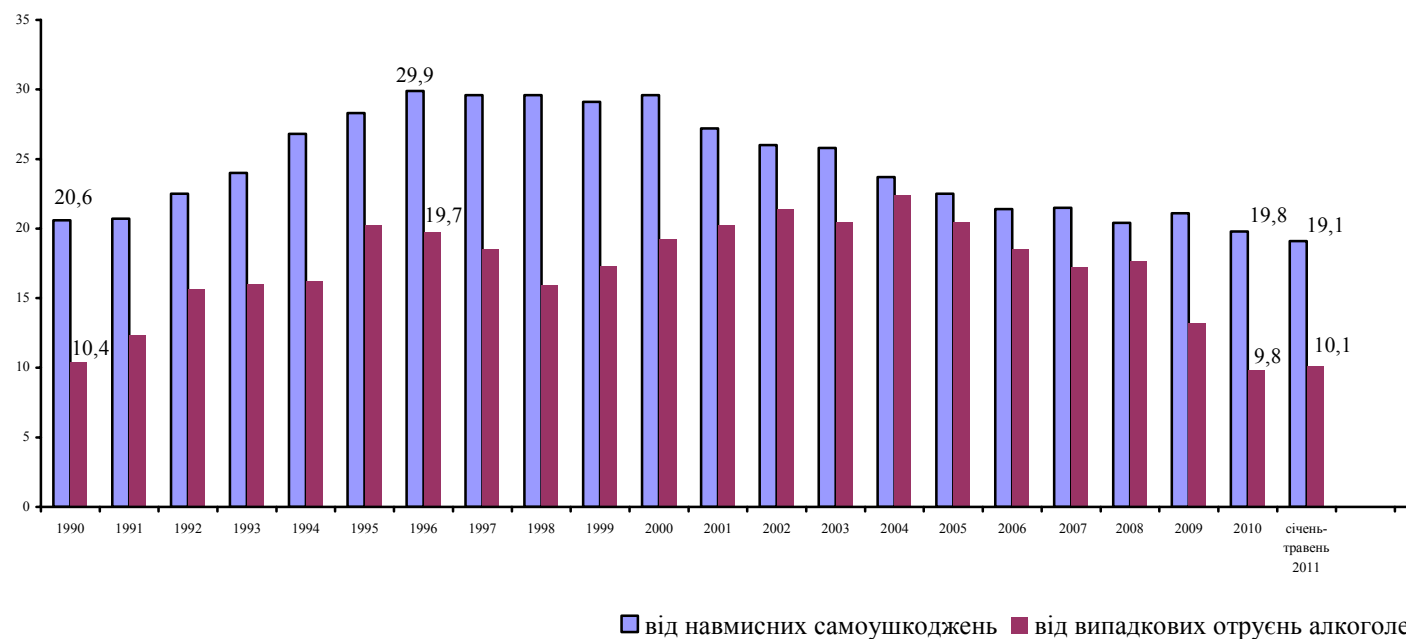
Середня очікувана тривалість життя при народженні

Років	1990	1991	1992	1993	1994	1995	1996	1997	1998	1999	2000	2001	2002	2003	2004	2005	2006	2007	2008	2009
	70,7	70,0	69,3	68,7	68,0	67,2	66,9	67,4	68,1	68,3	67,9	68,3	68,3	68,2	68,2	68,0	68,1	68,3	68,3	69,3

Кількість померлих

	Тис. осіб	У % до попереднього року	Померло на 1000 осіб наявного населення
1990	629,6	104,8	12,1
1991	670,0	106,4	12,9
1992	697,1	104,0	13,3
1993	741,7	106,4	14,2
1994	764,6	103,1	14,7
1995	792,6	103,6	15,4
1996	776,7	98,0	15,2
1997	754,2	97,1	14,9
1998	720,0	95,5	14,4
1999	739,2	102,7	14,9
2000	758,1	102,6	15,4
2001	746,0	98,4	15,3
2002	754,9	101,2	15,7
2003	765,4	101,4	16,0
2004	761,3	99,5	16,0
2005	782,0	102,7	16,6
2006	758,1	96,9	16,2
2007	762,9	100,6	16,4
2008	754,5	98,9	16,3
2009	706,7	93,7	15,3
2010	698,2	98,8	15,2
січень-травень 2011	292,8	98,9	15,5

Смертність від самогубств і алкогольних отруєнь (на 100 тис. осіб наявного населення)



■ від навмисних самоушкоджень ■ від випадкових отруєнь алкоголем