

## ЗВІТИ З ЯКОСТІ РЕЗУЛЬТАТІВ ОБСТЕЖЕННЯ УМОВ ЖИТТЯ ДОМОГОСПОДАРСТВ ЗА 2011 РІК

З метою інформування користувачів щодо якості результатів вибіркового обстеження умов життя домогосподарств органи державної статистики здійснюють підготовку системи звітів з якості.

**Базовий звіт з якості** – це підсумки аналізу якості поточних результатів вибіркового обстеження умов життя домогосподарств. Звіт містить динамічні дані щодо якості результатів, тобто інформацію, яка безпосередньо характеризує результати поточного циклу обстеження (стандартні похибки вибірки, рівні участі домогосподарств в обстеженні тощо) і може змінюватися залежно від циклу обстеження.

**Підсумковий звіт з якості** – це детальна інформація, що характеризує якість даних вибіркового обстеження умов життя домогосподарств, яка не залежить від результатів конкретного циклу обстеження, а визначається його методологією, процедурами обробки даних та методами вимірювання якості результатів.

Для зручності користувачів за підсумками аналізу якості результатів обстеження за рік спочатку наводиться підсумковий, а потім – базовий звіт з якості.

У нижченаведених звітах якість результатів обстеження умов життя домогосподарств характеризується основними вимірами якості, рекомендованими Євростатом<sup>1</sup>.

Звіти з якості підготовлені відповідно до вимог, які викладені в “Методологічних положеннях з підготовки стандартних звітів щодо якості результатів державних вибірових обстежень населення (домогосподарств)”, затверджених наказом Держкомстату від 05.06.2008р. № 178 [1] (зі змінами, внесеними наказом Держкомстату від 22.12.2010р. № 514).

### ПІДСУМКОВИЙ ЗВІТ З ЯКОСТІ РЕЗУЛЬТАТІВ ВИБІРКОВОГО ОБСТЕЖЕННЯ УМОВ ЖИТТЯ ДОМОГОСПОДАРСТВ ЗА 2011 РІК

#### 1. ПІДСУМКИ АНАЛІЗУ ЯКОСТІ

##### 1.1. Відповідність/Релевантність

*Відповідність/Релевантність – статистичні дані повинні задовольняти поточні та потенційні потреби користувачів [8].*

<b>Явище, що спостерігається</b>	Життєвий рівень населення: структура доходів та витрат домогосподарств, умови проживання населення, диференціація рівня добробуту, соціально-демографічні характеристики домогосподарств тощо
<b>Періодичність</b>	Щоквартально з 1999 року
<b>Дизайн вибірки</b>	Щоквартально обстежується близько 10,6 тисяч неінституційних домогосподарств. Застосовується повна щорічна ротація вибірки домогосподарств. Територіальна вибірка діє протягом 5 років і побудована як імовірнісна, стратифікована, багатоступенева, з використанням механізму відбору територіальних одиниць з імовірністю, пропорційною розміру
<b>Основа вибірки</b>	У міських поселеннях – інформаційно-аналітичні дані Центральної виборчої комісії за матеріалами Позачергових виборів народних депутатів України 30 вересня 2007 року, у сільській місцевості – дані форми № 1 “Погосподарська книга” погосподарського обліку. Основа вибірки домогосподарств щорічно актуалізується перед реалізацією процедури відбору
<b>Обробка даних</b>	Регіональний рівень: введення в ПЕОМ первинних даних обстеження. Центральний рівень: основні етапи обробки даних – чищення, редагування, імпутація, агрегування даних з різних інструментів обстеження, формування зведених масивів даних для подальшого розрахунку показників
<b>Оцінювання показників</b>	Розраховуються прямі оцінки показників для генеральної сукупності із застосуванням системи статистичних ваг, побудованих для врахування імовірностей відбору домогосподарств, рівнів участі респондентів в обстеженні та узгодження результатів обстеження з якісною зовнішньою інформацією

Ступінь відповідності результатів обстеження умов життя домогосподарств (далі – ОУЖД) потребам користувачів оцінювався за підсумками обговорень та анкетних опитувань, які здійснювалися під час проведення нарад та семінарів. Основною метою цих опитувань було визначення думки користувачів щодо сучасного стану, перспектив розвитку цього статистичного спостереження та ступеню релевантності його результатів. За даними опитування у грудні 2007 року користувачів-учасників семінару “Впровадження у практику діяльності органів державної статистики підготовки для користувачів системи звітів з якості результатів обстеження умов життя домогосподарств” стосовно даних ОУЖД, 19% респондентів цілком задоволені сучасною програмою та системою показників ОУЖД з точки зору повноти інформації, 77% – частково задоволені, 4% – не визначилися з відповіддю.

ОУЖД – це державне статистичне спостереження, яке здійснюється на постійній основі, базується на загальноприйнятих міжнародних стандартах і відповідає сучасній соціо-демографічній та економічній ситуації в Україні. Це комплексне дослідження, яке об’єктивно відображає вплив на життєвий рівень домогосподарств основних процесів соціально-економічного розвитку України.

<sup>1</sup> Methodological documents handbook “How to make a quality report”. - Eurostat. Luxembourg, 2003. – 111p.;  
Quality in Statistics. Standard quality indicators. - Eurostat. Luxembourg, 2005. – 28p.

Результати обстеження містять інформацію щодо життєвого рівня населення, його характеристики за структурою доходів та витрат, а також дані щодо споживання продовольчих, непродовольчих товарів та послуг залежно від рівня матеріальної забезпеченості, наявності в домогосподарствах дітей та за іншими соціально-економічними аспектами.

Програма обстеження включає систему показників, яка враховує зміни, пов'язані з переходом економіки до ринкових відносин, та нову технологію збору й розробки отриманої інформації, що значно розширює можливості щодо проведення комплексного аналізу даних, у тому числі на макро, мезо- та мікрорівнях.

ОУЖД є одним з основних джерел даних про життєвий рівень населення. Через мережу обстежуваних домогосподарств отримуються інформація про фактичну структуру витрат населення, необхідна для розрахунків індексу споживчих цін, про диференціацію населення за рівнем добробуту, у тому числі про кількість населення країни із середньодушовими еквівалентними<sup>1</sup> доходами нижче середньорічного прожиткового мінімуму; забезпечується інформаційна база для досліджень рівня життя населення в цілому та окремих, у тому числі найменш забезпечених, соціальних груп. Показники обстеження використовуються для розрахунків макроекономічних показників, у тому числі обсягів неформального сектору економіки та індикаторів продовольчої безпеки, для визначення соціо-демографічних характеристик домогосподарств в періоди між переписами населення. Матеріали цього статистичного спостереження є основним джерелом інформації для дослідження питань бідності, ефективності та адресності заходів щодо соціального захисту найбільш вразливих верств населення та інших актуальних питань.

Дані обстеження широко використовуються на національному, регіональному, а також міжнародному рівнях. Основні користувачі інформації ОУЖД на центральному рівні: Комітети Верховної Ради України, Адміністрація Президента України, Кабінет Міністрів України, міністерства, відомства, інші органи центральної виконавчої влади, профспілки, громадські організації, наукові установи, навчальні заклади, бібліотеки, міжнародні організації та ін. Результати та аналітичні матеріали обстеження використовуються також у засобах масової інформації, підприємцями та громадськістю. Основні результати обстеження наводяться на офіційному сайті Держстату України ([www.ukrstat.gov.ua](http://www.ukrstat.gov.ua)) та сайтах регіональних управлінь статистики.

Програма обстеження гармонізована з міжнародною класифікацією індивідуального споживання товарів та послуг за цілями (COICOP-HBS): з 2002р. – з COICOP-HBS, 1997<sup>2</sup>, з 2009р. – з COICOP-HBS, 2003<sup>3</sup>. Згадана класифікація застосовується в обстеженнях витрат домогосподарств, а також для розрахунків макроекономічних показників щодо сектору домашніх господарств та при розрахунках ІСЦ (індексу споживчих цін).

## 1.2. Точність/Надійність

*Точність/Надійність – статистичні дані повинні бути точними і достовірними [8].*

Надійність даних ОУЖД визначається дією багатьох факторів, які призводять до виникнення двох груп похибок – похибок вибірки та невибіркових похибок. Головним джерелом похибок вибірки є специфіка вибірових обстежень, яка полягає в обстеженні лише спеціально відібраної частини генеральної сукупності, а також власне дизайн вибірки. Характеристиками похибок вибірки при оцінюванні показників за результатами вибірових обстежень населення є:

- стандартна похибка вибірки
- гранична похибка вибірки
- коефіцієнт варіації оцінювання основних показників.

Основними джерелами невибіркових похибок є неповне охоплення генеральної сукупності, відмови респондентів від обстеження або від відповіді на окремі запитання, похибки вимірювання, похибки обробки даних обстеження, похибка моделювання при оцінюванні показників тощо.

Для підвищення рівня надійності та зменшення можливого негативного впливу окремих джерел похибок на різних етапах ОУЖД реалізується система різноманітних заходів, серед яких: щорічна актуалізація списків адрес домогосподарств для відбору, навчання фахівців з інтерв'ювання та контроль якості їх роботи, контроль якості усіх етапів обробки даних ОУЖД, застосування процедур імпутації відсутніх даних та коригування статистичних ваг для зменшення впливу відмов респондентів від обстеження тощо.

Одним із важливих етапів обробки даних вибіркового ОУЖД є імпутація. Імпутація – це процедура заповнення відсутніх значень (пропусків) по окремих ознаках або по групах ознак, які вимірюються програмою обстеження. Найбільш поширеною групою методів аналізу даних з пропусками є так звані методи з заповненням. При використанні цих методів пропуски заповнюються величинами, які визначаються за допомогою спеціальних процедур, і отримані «повні» дані оброблюються стандартними статистичними методами. Для заповнення використовуються такі основні процедури:

<sup>1</sup> Починаючи з 2011р. при розрахунках середньодушових показників, а також показників диференціації населення та домогосподарств за рівнем матеріального добробуту відповідно до сучасної міжнародної практики впроваджено використання шкали еквівалентності. Зазначена шкала є системою коефіцієнтів, яка відображає зменшення мінімально необхідних потреб на одного члена домогосподарства при збільшенні розміру домогосподарства та зміні його складу. В Україні застосовується шкала, за якою першому члену домогосподарства присвоюється коефіцієнт 1, а всім іншим – 0,7.

<sup>2</sup> “Household Budget Surveys in the EU Methodology and Recommendations for Harmonization 1997”. Eurostat. Luxembourg 1997.

<sup>3</sup> “Household Budget Surveys in the EU Methodology and Recommendations for Harmonization 2003”. Eurostat. Luxembourg 2003.

- заповнення середніми або метод «середнього значення» (замість пропущених величин підставляються середні, розраховані по присутніх даних);
- заповнення за пропорцією або метод «пропорцій» (замість пропущених величин підставляються величини, визначені з умови збереження пропорцій присутніх даних);
- заповнення з підбором, зокрема, метод «hot-dek» (підставляються значення даних інших об'єктів вибірки).

Використання цих методів заповнення одночасно дає «повну» матрицю даних і дозволяє використати практично всі отримані в обстеженні дані, оскільки не передбачає відкидання спостережень з пропусками у значеннях окремих ознак.

Основними індикаторами вимірювання надійності є:

- гранична похибка вибірки (LSE);
- відносна стандартна похибка вибірки (RSE) або коефіцієнт варіації (CV) тощо.

Формули розрахунку вищевказаних показників наведені в розділі 2 цього звіту.

Для аналізу похибок, пов'язаних із відсутністю відповідей респондентів в обстеженні, застосовується показник рівня участі домогосподарств в обстеженні, який обчислюється як відношення кількості обстежених домогосподарств до кількості відібраних домогосподарств, які підлягали обстеженню. Крім того, для характеристики надійності використовується показник рівня імпутації, який визначається як відношення кількості імпутованих значень певної ознаки X до загальної кількості значень цієї ознаки.

Результати розрахунків характеристик надійності наведені у Базовому звіті з якості результатів вибіркового ОУЖД за 2011 рік.

За даними опитування у грудні 2007 року користувачів-учасників семінару «Впровадження у практику діяльності органів державної статистики підготовки для користувачів системи звітів з якості результатів обстеження умов життя домогосподарств» стосовно даних ОУЖД, цілком задоволені сучасною програмою та системою показників ОУЖД з точки зору точності інформації 12%, частково задоволені – 60% респондентів, 24% – не визначилися з відповіддю, зовсім не задоволені з точки зору точності інформації лише 4% респондентів.

### 1.3. Своєчасність та пунктуальність

*Своєчасність та Пунктуальність – статистичні дані повинні поширюватися своєчасно зі встановленою періодичністю [8].*

Своєчасність та пунктуальність характеризуються часовими інтервалами і датами, але вони надають опис різних процесів. Своєчасність результатів обстеження відображає проміжок часу між датою закінчення підготовки даних (датою надання їх користувачам) і датою (періодом) реалізації події, явища або процесу, які описуються даними. Чим коротший цей період, тим вище своєчасність. Пунктуальність характеризує проміжок часу між фактичною датою надання даних користувачам і визначеною датою, на яку їх потрібно було надати, з посиланням на дати, анонсовані в офіційних документах, наприклад, в Плані державних статистичних спостережень.

За матеріалами результатів ОУЖД з встановленою періодичністю готуються доповіді з питань витрат і ресурсів домогосподарств за I квартал, I півріччя та за 9 місяців, які розміщуються на офіційному сайті Держстату України. Інтервал часу між закінченням періоду обстеження та датою підготовки відповідної доповіді становить 18–19 тижнів.

Графік підготовки публікації результатів ОУЖД, який затверджений Планом державних статистичних спостережень, дотримується.

Період між закінченням обстеження 2011 року та датою публікації збірника за його результатами складає 26 тижнів.

Одночасно з підготовкою матеріалів для публікації результатів ОУЖД готуються файли мікроданих, які надаються користувачам з дотриманням встановлених умов.

Доступ до публікацій та інших матеріалів, у т.ч. мікроданих, які готуються за результатами ОУЖД, надається одночасно для усіх категорій користувачів.

На офіційному сайті Держстату України ([www.ukrstat.gov.ua](http://www.ukrstat.gov.ua)) розміщені «Каталог офіційних статистичних публікацій», в якому наведений перелік та терміни підготовки статистичних збірників та бюлетенів за матеріалами ОУЖД, а також «План-графік оновлення матеріалів веб-сайту Держстату України», в якому зазначені терміни розміщення на сайті основних результатів обстеження та доповідей.

### 1.4. Доступність та зрозумілість/ясність

*Доступність та Зрозумілість/Ясність – статистичні дані мають представлятися у зрозумілій формі, поширюватися у придатному та зручному для використання вигляді, бути доступними усім користувачам на рівних умовах та супроводжуватися метаданими і відповідними поясненнями [8].*

Для характеристики цього виміру якості використовуються такі показники:

- Кількість поширених та/або проданих публікацій;
- Кількість відвідувань бази даних;
- Рівень повноти метаданих для опублікованих результатів.

Результати ОУЖД надаються користувачам у паперовому вигляді, електронному вигляді (включаючи деякі збірники), а також у вигляді мікрофайлів (файлів мікроданих), тобто детальних знеособлених індивідуальних підсумків обстеження по кожному домогосподарству та по кожній особі, яка входить до його складу. Користувачам доступна вся інформація, що отримується за результатами обстеження, але з урахуванням обмежень, пов'язаних з дотриманням вимог забезпечення конфіденційності первинної інформації.

Контакти для отримання додаткової інформації щодо результатів обстеження, відповідного методико-методологічного забезпечення, а також довідок щодо умов розповсюдження результатів ОУЖД наступні:

адреса: 01601, м.Київ, МСП, вул. Шота Руставелі, 3  
телефони: 234-01-34, 235-31-22, 234-32-13, 287-42-73, 287-12-11  
факс: 235-37-39  
електронна пошта: [I.Osipova@ukrstat.gov.ua](mailto:I.Osipova@ukrstat.gov.ua)

[S.Spesyva@ukrstat.gov.ua](mailto:S.Spesyva@ukrstat.gov.ua)  
[K.Plisko@ukrstat.gov.ua](mailto:K.Plisko@ukrstat.gov.ua)  
[households@ukrstat.gov.ua](mailto:households@ukrstat.gov.ua)

в Інтернеті: <http://www.ukrstat.gov.ua/>

За результатами обстеження готуються наступні публікації:

- статистичні збірники (щорічно): "Соціально-демографічні характеристики домогосподарств України", "Витрати і ресурси домогосподарств України", "Самооцінка населенням стану здоров'я та рівня доступності окремих видів медичної допомоги", "Самооцінка домогосподарствами України рівня своїх доходів";
- статистичний збірник "Наявність в домогосподарствах товарів тривалого користування" (раз у два роки);
- статистичні бюлетені: "Витрати і ресурси домогосподарств України" (щоквартально), "Витрати і ресурси домогосподарств України" (в розрізі регіонів (27) та економічних районів (8)).

Повний перелік видань результатів ОУЖД та стислий опис їх змісту наведено в щорічній публікації Держстату України "Каталог офіційних статистичних публікацій у 2012 році" та на сайті в Інтернеті:

[http://www.ukrstat.gov.ua/druk/katalog/kat\\_u/catal\\_2012\\_u.zip](http://www.ukrstat.gov.ua/druk/katalog/kat_u/catal_2012_u.zip)

Наприкінці усіх публікацій наведені методологічні пояснення щодо програми ОУЖД, оцінки якості даних, а також методичні пояснення щодо основних термінів та системи показників. Відповідно до діючого порядку у паперовому вигляді готується певна кількість публікацій, які надаються безкоштовно органам законодавчої, виконавчої влади, профспілкам, профільним науковим установам та навчальним закладам, а також у бібліотеки за обов'язковим переліком розсилки.

Основні підсумки обстеження також містяться в аналітичних доповідях, що періодично публікуються у щомісячному статистичному бюлетені Держстату України "Соціально-економічне становище в Україні", розсилаються основним користувачам та розміщуються на сайті Держстату України за адресою:

[http://www.ukrstat.gov.ua/druk/soc\\_ek/publ\\_u.html](http://www.ukrstat.gov.ua/druk/soc_ek/publ_u.html)

Крім того, підсумки обстеження наводяться у "Статистичному щорічнику України" та у короткому статистичному довіднику "Україна у цифрах".

На офіційному сайті Держстату України (<http://www.ukrstat.gov.ua>) доступні для користувачів основні результати ОУЖД в динаміці та відповідні методологічні пояснення за наступними напрямками:

- Характеристика домогосподарств (1999–2011pp.)
- Структура сукупних витрат домогосподарств (1999–2011pp.)
- Структура сукупних ресурсів домогосподарств (1999–2011pp.)
- Розподіл населення за рівнем середньодушових еквівалентних загальних доходів (1999–2011pp.)
- Диференціація життєвого рівня населення (1999–2011pp.)
- Споживання продуктів харчування в домогосподарствах (1999–2011pp.)
- Наявність в домогосподарствах окремих товарів тривалого користування (2000–2006pp., 2008, 2010pp.).

На сайті Держстату України також наведені окремі методологічні положення за адресою:

[http://www.ukrstat.gov.ua/metod\\_polog/titul.html#sod](http://www.ukrstat.gov.ua/metod_polog/titul.html#sod)

Мікродані обстеження надаються користувачам у вигляді мікрофайлів. Можлива підготовка мікрофайлів як по домогосподарствах, так і по кожній особі, яка входить до складу домогосподарства. Одночасно з мікрофайлами надається їх опис. Мікрофайли доступні користувачам на спеціальних умовах поширення.

Умови поширення результатів ОУЖД, як і надання іншої статистичної інформації, наведені на сайті Держстату України за адресою: <http://www.ukrstat.gov.ua/work/unsu.htm>

За даними опитування у грудні 2007 року користувачів-учасників семінару "Впровадження у практику діяльності органів державної статистики підготовки для користувачів системи звітів з якості результатів обстеження умов життя домогосподарств" стосовно даних ОУЖД, половина з опитаних надали високу оцінку доступності результатів обстеження, більш, ніж чверть (27%) оцінили її як середню, 8% – як низьку, 15% – не визначилися з відповіддю.

## 1.5. Послідовність/Узгодженість та Зіставність/Порівнянність

*Послідовність/Узгодженість та Зіставність/Порівнянність – статистичні дані мають бути узгоджені, зіставні у часі, за регіонами і країнами. Має бути створено можливість для поєднання та спільного використання статистичних даних з різних джерел [8].*

Для характеристики цього виміру якості використовуються такі індикатори:

- Частка показників, що використовуються як джерела для інших статистичних продуктів;
- Результати порівняння оцінок основних показників, отриманих за даними обстеження з наявними близькими за змістом даними з інших джерел.

Узгодженість даних ОУЖД з іншими (зовнішніми) даними передбачає можливість їх обґрунтованого комбінування, інтеграції, об'єднання з цими даними на основі відповідних статистичних методів і для різних використань. Узгодженість даних відображає проблему можливості порівняння (комбінування) показників, що характеризують, як правило, однакові або дуже близькі цільові сукупності, але отримані на основі різних джерел даних.

Статистичні дані за результатами різних раундів ОУЖД є, в цілому, узгодженими і можуть надійно комбінуватися.

Для вирішення питання щодо узгодженості даних ОУЖД із зовнішніми даними необхідно мати два масиви даних (мікродані або агреговані на певному рівні), що характеризують одне й те саме явище, та метадані, що відповідають зазначеним даним (опис концепцій, визначень, класифікацій, методологічного та методичного забезпечення та ін.).

Основні концепції та визначення, що використовуються в ОУЖД, в цілому узгоджені з аналогічними концепціями та визначеннями, що застосовуються в системі національних рахунків (але з урахуванням певних об'єктивних методологічних особливостей) та в таких галузевих статистиках, як демографічна статистика, статистика праці, соціальна статистика, статистика сільського господарства, цін, торгівлі, послуг.

Методологія формування вибірок та оцінювання показників ОУЖД в цілому узгоджена з обстеженням економічної активності населення та обстеженням домогосподарств у сільській місцевості з питань їх сільськогосподарської діяльності. Крім того, в зазначених трьох обстеженнях вимірюється система гармонізованих (за змістом та методологією оцінювання) показників (затверджено наказом Держкомстату від 01.08.2003р. № 246), яка включає, зокрема, такі показники, як статеві-вікові характеристики, шлюбний стан, освітній рівень членів домогосподарств, розмір та склад домогосподарств тощо.

Результати ОУЖД використовуються в якості джерел інформації в системі національних рахунків, в таких статистиках, як соціальна статистика, статистика сільського господарства, цін, торгівлі, послуг, а також є інформаційною базою для моніторингу бідності, який координується Міністерством соціальної політики України.

На різних етапах формування вибірки, а також при обробці даних та оцінюванні показників в ОУЖД використовуються дані демографічної статистики, перепису населення, соціальної статистики та статистики сільського господарства.

Властивість порівнянності даних є результатом дії цілого ряду чинників. Основні чинники, що визначають порівнянність певних показників, оцінених за результатами обстежень, можуть бути об'єднані в дві групи: концепції обстеження та методологія вимірювання.

Група концепцій вибіркового обстеження включає такі елементи, як система показників (їх зміст, визначення), одиниці спостереження, генеральна сукупність, основа вибірки, звітний період та періодичність обстежень, географічне охоплення, міжнародні та національні стандарти, що застосовуються в обстеженні тощо.

Група методології включає дизайн вибірки, методи збору та обробки даних, оцінювання показників та ін.

Порівнянність даних значною мірою залежить від мети співставлення, і, таким чином, не може бути гарантована заздалегідь виробниками даних. При здійсненні порівнянь результатів ОУЖД за географічними районами, доменами або у часі слід мати на увазі наступне.

Це обстеження проводиться Держстатом України з 1 січня 1999 року. Починаючи з 2004 року обстеженням охоплені мешканці усіх гуртожитків (сімейних, студентських тощо), тоді як в обстеженні циклу 1999–2003 років обстежувалися лише мешканці сімейних гуртожитків.

При формуванні нової територіальної вибірки 2009–2013 років генеральна сукупність неінституційних домогосподарств України розподілялася на страти, які в межах кожного регіону відповідають містам та міськрадам з чисельністю населення 100 тис. осіб і більше (далі страта "великі міста" регіону), містам, селищам міського типу, міським та селищним радам з чисельністю населення менше 100 тис. осіб (далі страта "малі міста" регіону) та районам (крім внутрішньоміських), тобто адміністративним районам сільської місцевості (далі "райони" регіону). Таким чином по Україні було сформовано 52 страти по великих містах та 179 страт по малих містах і 490 страт по сільській місцевості (відповідно до кількості сільських районів).

Обсяг вибірки розподілявся між стратами з урахуванням чисельності неінституційного постійного населення та рівня надійності оцінювання основних показників у попередньому циклі обстежень таким чином, щоб забезпечити більш однорідну якість результатів обстеження за регіонами.

Обсяг щорічної вибірки домогосподарств для обстеження умов їх життя зріс з 12977 (у 2004–2008рр.) до 13023 (у 2009–2013рр.). Мережа фахівців з інтерв'ювання, які проводять обстеження населення (домогосподарств), становить, починаючи з 2009р., 970 осіб (у 2004–2008рр. – 966 осіб).

Починаючи з 2002 року статті споживчих грошових та сукупних витрат розроблені з урахуванням міжнародної класифікації індивідуального споживання за цілями (COICOP-HBS)<sup>1</sup>(1997), рекомендованої Євростатом.

<sup>1</sup> "Household Budget Surveys in the EU Methodology and Recommendations for Harmonization 1997". Eurostat. Luxembourg 1997.

Починаючи з даних за 2007р., відповідно до Класифікації індивідуального споживання за цілями<sup>2</sup>, затвердженої наказом Держкомстату від 29 грудня 2007р. № 480, до структури споживчих витрат внесені такі зміни: витрати домогосподарств на послуги дошкільних закладів включені до групи "Дошкільна та початкова освіта" розділу "Освіта"; витрати на путівки в будинки відпочинку, на бази відпочинку, дитячі табори тощо – до розділу "Ресторани та готелі", а саме до групи витрат на оплату послуг, пов'язаних з тимчасовим проживанням. У попередніх публікаціях зазначені витрати були включені відповідно до розділів "Різні товари та послуги" та "Відпочинок та культура". Відповідно пільги на оплату путівок в будинки відпочинку, на бази відпочинку, в дитячі табори тощо, які враховуються у складі сукупних витрат домогосподарств, також включені до розділу "Ресторани та готелі".

Починаючи з 2007 року показники диференціації населення та домогосподарств за рівнем матеріального добробуту розраховані з використанням нових критеріїв: грошових та загальних доходів (грошових доходів з урахуванням вартісної оцінки надходжень з особистого підсобного господарства, а також сум безготівкових пільг та субсидій, отриманих від держави, допомог від родичів та інших осіб) на відміну від показників грошових та сукупних витрат, які використовувалися у 1999–2006рр. Зміна критеріїв обумовлена наступними причинами. Починаючи з 2004р. в окремих, а в 2006р. – майже в усіх регіонах спостерігалось перевищення рівня доходів домогосподарств над рівнем їх сукупних витрат. Така ситуація пояснюється реалізацією у зазначений період урядових програм щодо підвищення розмірів пенсій, мінімальної заробітної плати, державної соціальної допомоги, а також зменшення впливу на результати обстеження фактів приховування респондентами своїх доходів. У зв'язку з цим, у сучасних умовах показники доходів стали більш точно характеризувати реальний стан добробуту домогосподарств, ніж показники витрат, використання яких було доцільним у попередні роки.

Починаючи з 2011р. при розрахунках середньодушових показників, а також показників диференціації населення та домогосподарств за рівнем матеріального добробуту відповідно до сучасної міжнародної практики розпочато використання шкали еквівалентності, яка відображає зменшення мінімально необхідних потреб на одного члена домогосподарства при збільшенні розміру домогосподарства та зміні його складу.

Розрахунок показників доходів в еквіваленті на одну умовну особу обумовлений існуванням в домогосподарстві умовно-постійних витрат (плата за житло та паливо, товари тривалого користування тощо), тобто спостерігається так звана економія на розмірі домогосподарства. В основу розрахунку доходів на умовну особу покладено еквівалентну шкалу, що застосовується в національній практиці досліджень питань бідності, за якою першому члену домогосподарства присвоюється коефіцієнт 1, а всім іншим – 0,7 (наприклад, домогосподарство з 3-х осіб має в своєму складі 2,4 умовних особи:  $1+0,7+0,7=2,4$ )

Методологія ОУЖД, основні визначення та концепції, які застосовуються в цьому обстеженні, в цілому відповідають прийнятим в міжнародній статистичній практиці вимогам та рекомендаціям.<sup>1,2</sup>

При здійсненні порівнянь результатів обстеження слід враховувати необхідність урахування рівнів надійності даних (коефіцієнти варіації, граничні похибки вибірки) при використанні результатів для регіонального рівня або для окремих груп населення та ін.

## **2. ОГЛЯД МЕТОДІВ, ЩО ЗАСТОСОВАНІ ДЛЯ ОТРИМАННЯ РЕЗУЛЬТАТІВ ОБСТЕЖЕННЯ УМОВ ЖИТТЯ ДОМОГОСПОДАРСТВ**

Обстеження умов життя домогосподарств започатковано на постійній основі з 1999 року. Починаючи з 2004 року в органах державної статистики була впроваджена нова система організації проведення вибіркового обстеження населення (домогосподарств). В рамках цієї системи діє єдина уніфікована мережа фахівців з інтерв'ювання, які проводять одночасно три вибіркового обстеження населення (домогосподарств): умов життя домогосподарств, економічної активності населення та сільськогосподарської діяльності господарств населення у сільській місцевості. У зв'язку із закінченням терміну дії попередньої територіальної вибірки, була впроваджена нова загальнодержавна територіальна імовірнісна вибірка для проведення трьох вибіркового обстеження населення (домогосподарств) у 2009–2013 роках.

ОУЖД здійснюється на окремій мережі респондентів (неінституційних домогосподарств). Обсяг щорічної вибірки домогосподарств для обстеження умов їхнього життя зріс з 12977 у 2004–2008рр. до 13023 у 2009–2013рр. (у тому числі у міській місцевості – відповідно з 8975 до 9460, у сільській місцевості зменшився з 4002 до 3563).

Формування вибірки здійснено на основі процедури стратифікованого багатоступеневого відбору. Процедура формування вибірки складається з наступних основних етапів:

- 1) виключення територій, що не можуть бути обстежені;
- 2) виключення населення, яке не підлягає обстеженню;
- 3) стратифікація генеральної сукупності;
- 4) відбір територіальних одиниць;
- 5) відбір домогосподарств.

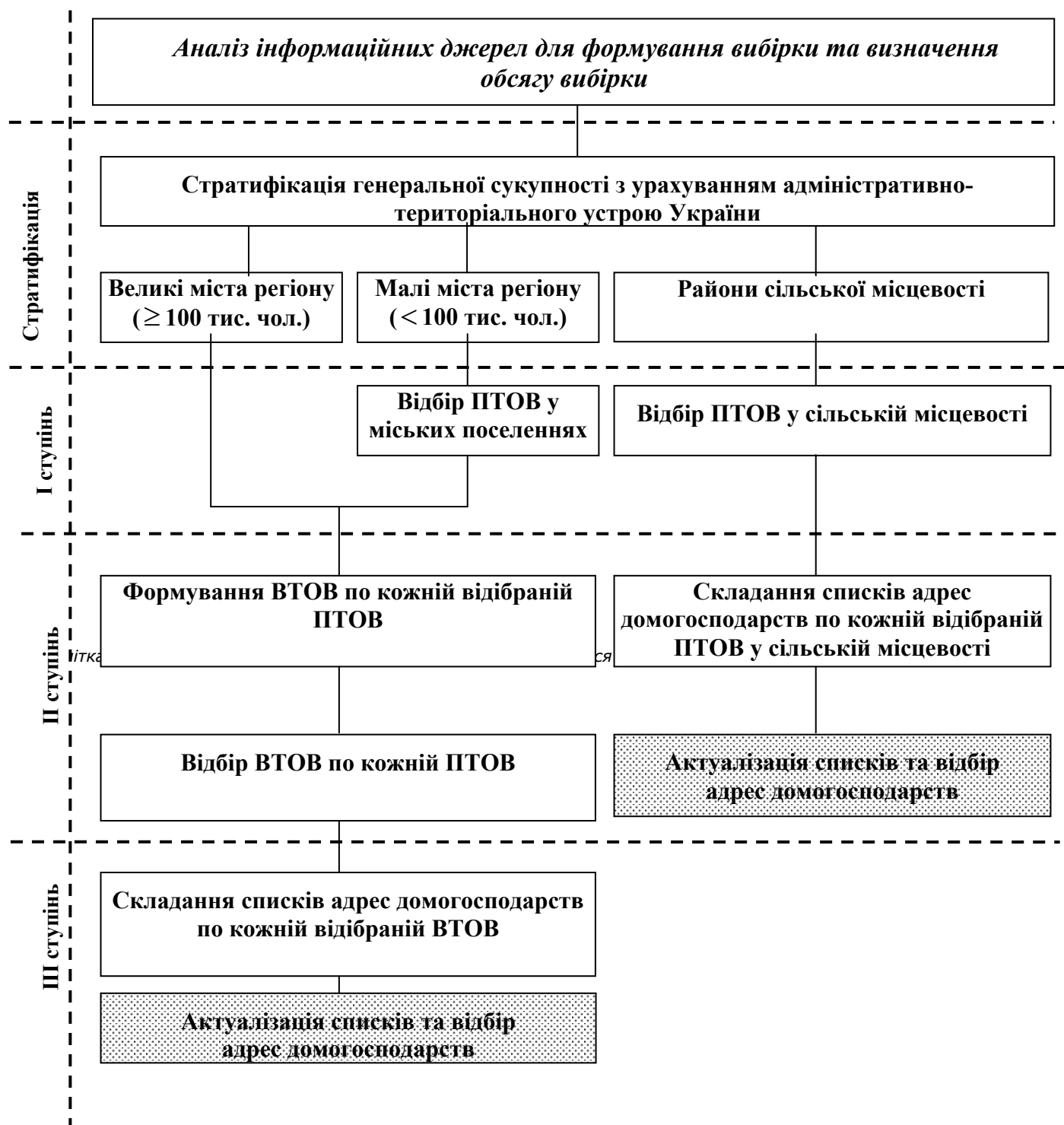
При здійсненні розрахунків чисельності населення, яке підлягає обстеженню, з чисельності постійного населення було виключено інституційне населення – військовослужбовці строкової служби; особи, які знаходяться у місцях позбавлення волі; особи, які постійно проживають у будинках-інтернатах, будинках для осіб похилого віку тощо. Крім того, вибірка сукупність не репрезентує маргінальні прошарки населення (безпритульні тощо). Також була виключена із чисельності населення України і відповідних областей чисельність населення, що проживає у населених пунктах, розташованих у зоні відчуження (І зона) та зоні безумовного

<sup>1</sup> "Household Budget Surveys in the EU Methodology and Recommendations for Harmonization 1997". Eurostat. Luxembourg 1997.

<sup>2</sup> "Household Budget Surveys in the EU Methodology and Recommendations for Harmonization 2003". Eurostat. Luxembourg 2003.

(обов'язкового) відселення (II зона) на території, яка зазнала радіоактивного забруднення внаслідок Чорнобильської катастрофи.

У міській місцевості процедура формування вибірки складається з трьох, у сільській – з двох ступенів (див. рис. 1).



**Рис. 1. Схема формування вибірки територій та домогосподарств для державних вибірових обстежень населення (домогосподарств) України у 2009–2013рр., у т.ч. – для обстеження умов життя домогосподарств.**

Основними відмінностями побудови вибірки для обстежень 2009–2013рр. у порівнянні з вибіркою, діючою у 2004–2008рр., є наступні:

- розподіл обсягу вибірки за стратами здійснювався з урахуванням чисельності неінституційного постійного населення та рівня надійності оцінювання основних показників таким чином, щоб забезпечити більш однорідну якість результатів обстеження за регіонами;

- у страті "малі міста" поріг саморепрезентативності було визначено окремо для кожного регіону, тоді як для побудови вибірки 2004–2008рр. – один поріг саморепрезентативності, який становив 80 тис. осіб;
- в якості основи вибірки для відбору вторинних територіальних одиниць вибірки (ВТОВ) у міських первинних територіальних одиницях вибірки (ПТОВ) була використана нова інформаційна база – інформаційно-аналітичні дані Центральної виборчої комісії за матеріалами Позачергових виборів народних депутатів України 30 вересня 2007 року;
- змінилася кількість фахівців з інтерв'ювання: у страті "великі міста" зі 181 до 207, у страті "малі міста" – відповідно зі 171 до 179, у сільській місцевості – з 614 до 584 осіб;
- змінювалося навантаження на одного фахівця з інтерв'ювання: у страті "великі міста" з 28 на 26–32 домогосподарства, у страті "малі міста" – відповідно з 21 на 16–22, у сільській місцевості – з 6–7 на 5–8 домогосподарств.

Для поширення результатів ОУЖД на все населення України розраховується система статистичних ваг. Статистичні ваги призначені для врахування при оцінюванні показників імовірностей включення домогосподарств до вибірки та фактичних рівнів їх участі в обстеженні, узгодження результатів обстеження із зовнішньою інформацією, зокрема, з даними демографічної статистики щодо чисельності та статеві-вікової структури населення, даними соціальної статистики щодо чисельності та розміщення інституційного населення тощо.

З метою наближення результатів вибіркового обстеження до наявної зовнішньої інформації та підвищення рівня надійності оцінок показників, які вимірюються шляхом вибіркового спостереження, до статистичних ваг була застосована процедура калібрації. Для вибіркового ОУЖД процедура калібрації передбачає коригування системи статистичних ваг з метою узгодження певних показників обстеження з інформацією двох зовнішніх джерел:

1) даними демографічної статистики станом на початок звітної року щодо:

- чисельності постійного населення за регіонами та типами місцевості;
- статеві-вікової структури населення за регіонами в розрізі наступних вікових груп:
  - жінки у віці до 18 років;
  - чоловіки у віці до 18 років;
  - жінки у віці 18–35 років;
  - чоловіки у віці 18–35 років;
  - жінки у віці 36–54 роки;
  - чоловіки у віці 36–59 років;
  - жінки у непрацездатному віці;
  - чоловіки у непрацездатному віці.

2) даними статистичної звітності щодо населення, яке знаходиться в інституційних закладах.

При аналізі якості оцінок показників, побудованих на основі даних вибіркового обстеження, вирішальне значення для правильної інтерпретації результатів та для контролю оптимальності дизайну вибірки має інформація про величину похибки вибірки. Великою цією похибки визначаються межі довірчих інтервалів при побудові інтервальних оцінок показників – інтервалів можливих значень показників за даними вибіркового обстеження. Оцінка показника, для якого величина похибки вибірки є значною у порівнянні з величиною самої оцінки, не може бути використана при аналізі результатів обстеження.

Похибка вибірки розраховується як стандартна похибка  $SE$  на підставі величини оцінки дисперсії  $\sigma^2$  значень показника та об'єму вибірки  $n$  за формулою:

$$SE = \sqrt{\frac{\sigma^2}{n}}, \quad (1)$$

де дисперсія  $\sigma^2$  характеризує варіацію значень показника по одиницях вибірки.

Для вибірок зі складним дизайном, якою є, зокрема, вибірка для ОУЖД, величина  $\sigma^2$  може бути розрахована на основі класичної формули для дисперсії ознаки у при простому випадковому відборі:

$$\sigma^2 = deff \cdot \frac{\sum_{i=1}^{i=n} (y_i - \bar{y})^2}{n}, \quad (2)$$

де  $y_i$  – значення ознаки для  $i$ -го домогосподарства (наприклад, якщо  $y$  – грошовий дохід, то  $y_i$  – грошовий дохід конкретного домогосподарства з вибірки);

$\bar{y}$  – середнє значення ознаки для вибіркової сукупності;

$deff$  – параметр, який відображає вплив дизайну вибірки на величину дисперсії ознак (дизайн-ефект).

Для визначення дисперсій, стандартних похибок та величини дизайн-ефекту для вибірок зі складним дизайном, частіше за все використовуються спеціалізовані розрахункові методи. При аналізі якості даних ОУЖД застосовується реплікаційний метод збалансованих повторних дублювань (balanced repeated replications – BRR), який реалізований у стандартному пакеті програм WesVarPC. Цей метод полягає в тому, що повна вибірка домогосподарств розподіляється на шари, в кожному з яких містяться по два кластери (дві групи домогосподарств). Окремі реплікації – напіввибірки, будуються шляхом випадкового відбору по одному кластеру з кожного шару. Розрахунок дисперсії ознаки здійснюється на підставі порівняння оцінок по реплікаціях. Для використання цього методу побудовані системи шарів для загальнодержавного та регіонального рівнів, а також для рівня економічних районів.

Найбільш наочно характеризують якість даних вибірових обстежень наступні показники: гранична похибка вибірки  $LSE$  та коефіцієнт варіації  $CV$  (або відносна стандартна похибка вибірки  $RSE$ ).



Величина граничної похибки вибірки  $LSE$  визначає межі довірчого інтервалу для оцінки показника. Вона розраховується за формулою:

$$LSE = t \cdot SE, \quad (3)$$

де  $t$  – довірче число (квантіль нормального розподілу або квантіль розподілу ймовірностей), визначає співвідношення граничної та стандартної похибки при даній ймовірності  $p$  ( $p$  – ймовірність того, що похибка вибірки для оцінки показника не перевищить величину  $LSE$ ). Типові значення  $t$ , які застосовуються при аналізі даних вибірових обстежень: 0,67 (для  $p = 0,50$ ); 1,28 (для  $p = 0,80$ ); 1,64 (для  $p = 0,90$ ); 1,96 (для  $p = 0,95$ ); 2,58 (для  $p = 0,99$ ).

Гранична похибка вибірки використовується для побудови довірчих границь оцінок (границь довірчих інтервалів). Наприклад, для побудови нижньої  $\bar{y}_L$  та верхньої  $\bar{y}_R$  довірчих границь інтервальної оцінки середнього значення  $\bar{y}$  використовуються формули:

$$\bar{y}_L = \bar{y} - LSE; \quad \bar{y}_R = \bar{y} + LSE. \quad (4)$$

Коефіцієнт варіації  $CV$  розраховується за формулою:

$$CV = \frac{SE}{\bar{y}} \cdot 100 \quad (\%) \quad (5)$$

Коефіцієнт варіації часто використовується як показник придатності даних для аналізу. Так, якщо  $CV \leq 5\%$ , то оцінка вважається надійною, якщо  $5\% < CV \leq 10\%$  – оцінка є придатною для кількісного аналізу, але її надійність недостатньо висока, якщо  $10\% < CV \leq 25\%$  – оцінка придатна лише для якісного аналізу і її слід використовувати обережно (але іноді публікують дані, для яких  $CV$  досягає 30% і навіть 40%).

Слід відмітити, що як для рівня країни, так і для більшості регіонів, оцінки показників, отримані за матеріалами річного періоду обстеження, мають більшу точність, ніж за даними окремих періодів.

Розрахунок оцінок надійності здійснюється для основних показників обстеження (наприклад, "Грошові витрати", "Сукупні ресурси" тощо) та наводиться у відповідних публікаціях, а починаючи з 2009р. розпочато розрахунок оцінок надійності показників диференціації населення за рівнем середньодушових еквівалентних загальних доходів ("Децильний коефіцієнт фондів", "Децильний коефіцієнт диференціації еквівалентних загальних доходів населення" та "Індекс Джині").

Питання отримання надійних оцінок показників для "малих" територій при проведенні вибірових обстежень гостро стоїть перед статистичними організаціями практично всіх країн. До "малих" відносяться території, обсяг вибіркової сукупності по яких не дозволяє отримати надійні статистичні оцінки показників. Для ОУЖД ця проблема стосується практично майже всіх регіонів. Одним із шляхів її вирішення є застосування методу об'єднання "малих" територій у "великі". Після об'єднання для кожної "малої" території використовуються більш надійні оцінки показників, отримані для відповідної "великої" території.

Певним кроком у вирішенні зазначених проблем є підготовка результатів ОУЖД не тільки для національного рівня та рівня регіонів, а й для рівня економічних районів (груп регіонів).

Оскільки дані ОУЖД є основною інформаційною базою для розрахунку показників бідності, актуальною проблемою є забезпечення надійності цих показників на регіональному рівні. Статистичний аналіз характеристик надійності оцінок показників бідності, визначених за даними ОУЖД, засвідчив, що прямі оцінки показників на рівні окремих регіонів вимірюються з недостатньою точністю. Це призводить до нестабільності оцінок у динаміці, ускладнює порівняння показників та в цілому обмежує можливості ефективного моніторингу бідності. Вирішення зазначеної проблеми планується здійснити на основі впровадження статистико-математичних моделей та оптимізації дизайну вибірки ОУЖД. За підтримки проекту Світового Банку "Удосконалення системи соціальної допомоги", який здійснювався Міністерством соціальної політики України та одним із співвиконавців якого був Держстат України, у 2009–2011рр. були розроблені загальні методологічні принципи реалізації цих робіт [9, 10]. Починаючи з 2012 року планується поетапне впровадження статистико-математичних моделей та оптимізації дизайну вибірки ОУЖД.

Крім надання відомостей щодо граничної похибки вибірки та коефіцієнта варіації для оцінок зведених показників для уявлення щодо потенційної надійності даних ОУЖД, особливо в розрізі окремих груп домогосподарств, таблиці публікації з питань витрат і ресурсів домогосподарств містять рядок: "Довідково: кількість обстежених домогосподарств". Загальновідомо, що зі збільшенням кількості обстежених домогосподарств надійність та точність отриманих оцінок показників підвищується.

Також для інформування щодо надійності оцінювання певних показників у публікаціях наводяться дані щодо кількості домогосподарств, які повідомили про конкретний вид витрат.

Для підвищення надійності оцінок показників, що отримуються за результатами ОУЖД, Держстат України здійснює систему заходів з навчання працівників, які проводять опитування домогосподарств, зокрема, в частині питань сприяння підвищенню участі респондентів в обстеженні, а також вдосконалює організаційно-методологічні підходи до контролю роботи цих працівників [5, 6].

## ПЕРЕЛІК ПОСИЛАНЬ

1. Методологічні положення з підготовки стандартних звітів щодо якості результатів державних вибірових обстежень населення (домогосподарств).  
[http://www.ukrstat.gov.ua/metod\\_polog/metod\\_doc/2008/178/metod.htm](http://www.ukrstat.gov.ua/metod_polog/metod_doc/2008/178/metod.htm)
2. Методологічні положення зі статистики. Вип. 2, т. 2/ Держ. ком. Статистики України. – К.: ІВЦ Держкомстату України, 2006. – 568 с.
3. Методологічні основи формування вибірових сукупностей для проведення органами державної статистики України базових державних вибірових обстежень населення (домогосподарств)  
[http://www.ukrstat.gov.ua/metod\\_polog/metod\\_doc/2005/223/metod.htm](http://www.ukrstat.gov.ua/metod_polog/metod_doc/2005/223/metod.htm)
4. Методика розрахунку системи статистичних ваг для поширення результатів державного вибірового обстеження умов життя домогосподарств на генеральну сукупність  
[http://www.ukrstat.gov.ua/metod\\_polog/metod\\_doc/2006/521/metod.htm](http://www.ukrstat.gov.ua/metod_polog/metod_doc/2006/521/metod.htm)
5. Методика організації контролю якості роботи фахівців з інтерв'ювання. Затверджена наказом Держкомстату України від 18.07 2006р. № 335 (у редакції наказу Державного комітету статистики України від 29.12.2008 № 525). – 72 с.
6. Порядок здійснення контролю роботи фахівців з інтерв'ювання з питань обстеження умов життя домогосподарств. Затверджений наказом Держкомстату України від 12.01.2007р. № 4. – 70 с.
7. Заключні рекомендації щодо обробки даних обстеження. Звіт Джанні Бетті –короткострокового експерта з питань оброблення даних обстежень (база даних та статистичне програмне забезпечення) сектору 14 "Обстеження бюджетів домашніх господарств", компоненту В "Обробка даних обстеження" в рамках реалізації Проекту Світового Банку "Розвиток державної системи статистики для моніторингу соціальних та економічних перетворень".
8. Принципи діяльності органів державної статистики, затверджені наказом Держкомстату від 14.06.2010 № 216. - [http://www.ukrstat.gov.ua/prc\\_dk/prc\\_ddos.htm](http://www.ukrstat.gov.ua/prc_dk/prc_ddos.htm)
9. Методологічні положення для оцінки показників бідності на регіональному рівні із застосуванням методів статистико-математичного моделювання. – [http://www.ukrstat.gov.ua/metod\\_polog/metod\\_doc/sod/sod\\_01.pdf](http://www.ukrstat.gov.ua/metod_polog/metod_doc/sod/sod_01.pdf)
10. Методичні рекомендації щодо оптимізації плану вибірки обстеження умов життя домогосподарств з метою підвищення надійності оцінки показників бідності на регіональному рівні. – [http://www.ukrstat.gov.ua/metod\\_polog/metod\\_doc/sod/sod\\_05.pdf](http://www.ukrstat.gov.ua/metod_polog/metod_doc/sod/sod_05.pdf)
11. Методологічні положення з організації державного статистичного спостереження "Обстеження умов життя домогосподарств". – [http://www.ukrstat.gov.ua/metod\\_polog/metod\\_doc/2011/373/met\\_373.zip](http://www.ukrstat.gov.ua/metod_polog/metod_doc/2011/373/met_373.zip)
12. Методика обробки результатів державного вибірового обстеження умов життя домогосподарств. – [http://www.ukrstat.gov.ua/metod\\_polog/metod\\_doc/2011/278/278.pdf](http://www.ukrstat.gov.ua/metod_polog/metod_doc/2011/278/278.pdf)
13. Методика розрахунку характеристик надійності оцінювання показників за результатами вибірового обстеження умов життя домогосподарств. Затверджена наказом Державної служби статистики України від 20.08.2012р. № 356. – 54 с.

**БАЗОВИЙ ЗВІТ З ЯКОСТІ РЕЗУЛЬТАТІВ ВИБІРКОВОГО ОБСТЕЖЕННЯ УМОВ ЖИТТЯ  
ДОМОГОСПОДАРСТВ ЗА 2011 РІК**

**1. ПІДСУМКИ АНАЛІЗУ ПИТАНЬ ЯКОСТІ ОБСТЕЖЕННЯ УМОВ ЖИТТЯ ДОМОГОСПОДАРСТВ**

**1.1. Точність/Надійність**

За результатами ОУЖД у 2011 році розраховані такі характеристики надійності, як граничні похибки вибірки та коефіцієнти варіації для оцінок середньомісячних значень показників: "Грошові доходи", "Грошові витрати", "Сукупні витрати", "Загальні доходи" та "Сукупні ресурси" по Україні в цілому, за типами місця проживання (великі та малі міста, сільська місцевість), за регіонами та економічними районами. Результати розрахунків характеристик надійності оцінок зазначених показників наведені далі у таблицях 1-15.

Представлені в таблицях дані свідчать, що отримані оцінки показників є точними для рівня України. Величина коефіцієнту варіації приймає максимальне значення 0,98% для показника "Сукупні ресурси" (див. табл. 5). Таким чином, оцінка цього показника є надійною (значення коефіцієнту варіації менше 5%). Величина граничної похибки вибірки складає 73,42 грн., тобто з ймовірністю 95% величина показника "Сукупні ресурси" у генеральній сукупності приймає значення в інтервалі 3768,30 – 3915,14 грн.

Дані по домогосподарствах, які проживають у великих і малих містах та у сільській місцевості, на рівні України також є достатньо точними. Найбільшого значення величина коефіцієнту варіації досягає для показника "Грошові витрати" по домогосподарствах, які проживають у сільській місцевості – 2,07% (див. табл. 2).

Для Вінницької, Дніпропетровської, Донецької, Житомирської, Запорізької, Івано-Франківської, Київської, Луганської, Львівської, Полтавської, Рівненської, Харківської, Херсонської та Чернівецької областей відносна стандартної похибки вибірки для всіх показників не перевищує 5%, тобто їх оцінки є надійними. По інших регіонах відносна стандартна похибка вибірки по всіх показниках не перевищує 10%, тобто їх оцінки придатні для якісного аналізу, але менш надійні. В цілому дані обстеження можуть бути використані для статистичного аналізу на регіональному рівні.

Таблиця 1

**Характеристика якості оцінки середньомісячного значення показника "Грошові доходи" за результатами обстеження умов життя домогосподарств у 2011 році**

	Грошові доходи домогосподарств за місяць, грн.	Гранична похибка вибірки (LSE), грн.	Коефіцієнт варіації (CV), %
<b>Україна</b>	<b>3452,80</b>	<b>58,21</b>	<b>0,86</b>
Міста (>100 тис.чол.)	3966,54	95,64	1,23
Міста (<100 тис.чол.)	3236,80	69,64	1,10
Сільська місцевість	2912,53	101,13	1,77

Таблиця 2

**Характеристика якості оцінки середньомісячного значення показника "Грошові витрати" за результатами обстеження умов життя домогосподарств у 2011 році**

	Грошові витрати домогосподарств за місяць, грн.	Гранична похибка вибірки (LSE), грн.	Коефіцієнт варіації (CV), %
<b>Україна</b>	<b>3124,29</b>	<b>48,06</b>	<b>0,78</b>
Міста (>100 тис.чол.)	3664,14	63,90	0,89
Міста (<100 тис.чол.)	2927,93	56,98	0,99
Сільська місцевість	2532,19	102,56	2,07

Таблиця 3

**Характеристика якості оцінки середньомісячного значення показника "Сукупні витрати" за результатами обстеження умов життя домогосподарств у 2011 році**

	Сукупні витрати домогосподарств за місяць, грн.	Гранична похибка вибірки (LSE), грн.	Коефіцієнт варіації (CV), %
<b>Україна</b>	<b>3456,01</b>	<b>50,78</b>	<b>0,75</b>
Міста (>100 тис.чол.)	3865,58	75,70	1,00
Міста (<100 тис.чол.)	3213,16	60,39	0,96
Сільська місцевість	3084,60	114,90	1,90

Таблиця 4

**Характеристика якості оцінки середньомісячного значення показника  
"Загальні доходи" за результатами обстеження умов життя домогосподарств  
у 2011 році**

	Загальні доходи домогосподарств за місяць, грн.	Гранична похибка вибірки (LSE), грн.	Коефіцієнт варіації (CV), %
<b>Україна</b>	<b>3720,87</b>	<b>59,98</b>	<b>0,82</b>
Міста (>100 тис.чол.)	4084,95	96,47	1,20
Міста (<100 тис.чол.)	3464,72	96,47	1,42
Сільська місцевість	3424,48	72,23	1,08

Таблиця 5

**Характеристика якості оцінки середньомісячного значення показника  
"Сукупні ресурси" за результатами обстеження умов життя домогосподарств  
у 2011 році**

	Сукупні ресурси домогосподарств за місяць, грн.	Гранична похибка вибірки (LSE), грн.	Коефіцієнт варіації (CV), %
<b>Україна</b>	<b>3841,72</b>	<b>73,42</b>	<b>0,98</b>
Міста (>100 тис.чол.)	4242,78	132,18	1,59
Міста (<100 тис.чол.)	3551,35	73,57	1,06
Сільська місцевість	3522,09	118,36	1,71

Таблиця 6

**Характеристика якості оцінки середньомісячного значення показника  
"Грошові доходи" за результатами обстеження умов життя домогосподарств  
у 2011 році за регіонами**

	Грошові доходи домогосподарств за місяць, грн.	Гранична похибка вибірки (LSE), грн.	Коефіцієнт варіації (CV), %
<b>Регіони:</b>			
Автономна Республіка Крим	3329,79	317,44	4,86
Вінницька	2872,99	219,31	3,89
Волинська	3059,57	361,66	6,03
Дніпропетровська	3261,06	190,28	2,98
Донецька	3848,45	209,33	2,78
Житомирська	2958,58	252,29	4,35
Закарпатська	3803,28	353,90	4,75
Запорізька	3489,22	235,16	3,44
Івано-Франківська	3166,14	278,56	4,49
Київська	3529,32	290,30	4,20
Кіровоградська	3065,78	328,60	5,47
Луганська	3411,50	301,85	4,51
Львівська	3431,90	189,06	2,81
Миколаївська	3492,25	315,84	4,61
Одеська	3456,13	327,90	4,84
Полтавська	2994,42	218,52	3,72
Рівненська	2986,61	214,41	3,66
Сумська	2966,31	281,85	4,85
Тернопільська	2988,12	351,91	6,01
Харківська	3232,83	212,27	3,35
Херсонська	3167,69	200,75	3,23
Хмельницька	2949,35	420,40	7,27
Черкаська	2968,71	436,82	7,51
Чернівецька	3285,63	290,78	4,52

Чернігівська	2671,69	258,67	4,94
м.Київ	5851,79	831,95	7,25
м.Севастополь	4410,02	789,52	9,13

Таблиця 7

**Характеристика якості оцінки середньомісячного значення показника  
“Грошові витрати” за результатами обстеження умов життя домогосподарств  
у 2011 році за регіонами**

	Грошові витрати домогосподарств за місяць, грн.	Гранична похибка вибірки (LSE), грн.	Коефіцієнт варіації (CV), %
<b>Регіони:</b>			
Автономна Республіка Крим	3065,86	311,53	5,18
Вінницька	2934,51	271,16	4,71
Волинська	2711,72	251,45	4,73
Дніпропетровська	2874,44	197,35	3,50
Донецька	3177,04	152,97	2,46
Житомирська	2595,04	238,08	4,68
Закарпатська	3617,76	364,08	5,13
Запорізька	3295,54	226,15	3,50
Івано-Франківська	2938,09	226,94	3,94
Київська	3025,58	293,94	4,96
Кіровоградська	2603,55	275,79	5,40
Луганська	2859,81	220,48	3,93
Львівська	3110,67	244,42	4,01
Миколаївська	3452,07	345,87	5,11
Одеська	3071,93	305,41	5,07
Полтавська	2749,95	185,39	3,44
Рівненська	2636,29	175,94	3,41
Сумська	2625,43	272,37	5,29
Тернопільська	2714,51	414,78	7,80
Харківська	2906,70	206,37	3,62
Херсонська	3109,31	197,60	3,24
Хмельницька	2661,98	318,75	6,11
Черкаська	3141,28	305,16	4,96
Чернівецька	3112,11	225,17	3,69
Чернігівська	2901,11	315,89	5,56
м.Київ	5182,43	576,03	5,67
м.Севастополь	4714,85	359,30	3,89

Таблиця 8

**Характеристика якості оцінки середньомісячного значення показника  
“Сукупні витрати” за результатами обстеження умов життя домогосподарств  
у 2011 році за регіонами**

	Сукупні витрати домогосподарств за місяць, грн.	Гранична похибка вибірки (LSE), грн.	Коефіцієнт варіації (CV), %
<b>Регіони:</b>			
Автономна Республіка Крим	3144,66	298,85	4,85
Вінницька	3334,47	273,83	4,19
Волинська	3391,37	300,25	4,52
Дніпропетровська	3151,44	216,88	3,51
Донецька	3421,94	184,16	2,75
Житомирська	2957,02	243,29	4,20
Закарпатська	4158,93	364,16	4,47
Запорізька	3546,59	234,09	3,37
Івано-Франківська	3473,69	310,21	4,56
Київська	3368,24	321,69	4,87
Кіровоградська	2909,39	287,09	5,03
Луганська	3123,63	216,03	3,53

Львівська	3424,28	256,55	3,82
Миколаївська	3797,41	323,15	4,34
Одеська	3312,11	316,15	4,87
Полтавська	3196,11	217,27	3,47
Рівненська	3199,24	258,79	4,13
Сумська	3094,46	278,44	4,59
Тернопільська	3233,38	453,00	7,15
Харківська	3136,42	219,91	3,58
Херсонська	3395,15	216,08	3,25
Хмельницька	3032,85	318,42	5,36
Черкаська	3641,04	345,00	4,83
Чернівецька	3456,60	239,60	3,54
Чернігівська	3376,42	365,83	5,53
м.Київ	5456,57	627,70	5,87
м.Севастополь	4925,46	358,22	3,71

Таблиця 9

**Характеристика якості оцінки середньомісячного значення показника  
"Загальні доходи" за результатами обстеження умов життя домогосподарств  
у 2011 році за регіонами**

	Загальні доходи домогосподарств за місяць, грн.	Гранична похибка вибірки (LSE), грн.	Коефіцієнт варіації (CV), %
<b>Регіони:</b>			
Автономна Республіка Крим	3392,70	312,03	4,69
Вінницька	3225,86	220,35	3,49
Волинська	3682,85	414,65	5,74
Дніпропетровська	3457,94	194,29	2,87
Донецька	3996,40	202,59	2,59
Житомирська	3277,85	270,64	4,21
Закарпатська	4269,41	349,99	4,18
Запорізька	3686,10	243,66	3,37
Івано-Франківська	3649,85	307,56	4,30
Київська	3812,00	317,85	4,25
Кіровоградська	3323,06	356,78	5,48
Луганська	3576,10	289,39	4,13
Львівська	3716,37	205,64	2,82
Миколаївська	3750,29	331,75	4,51
Одеська	3668,48	341,60	4,75
Полтавська	3393,59	242,11	3,64
Рівненська	3525,10	331,33	4,80
Сумська	3352,43	283,05	4,31
Тернопільська	3475,51	380,24	5,58
Харківська	3430,99	220,10	3,27
Херсонська	3413,64	217,24	3,25
Хмельницька	3265,22	410,16	6,41
Черкаська	3386,69	468,85	7,06
Чернівецька	3583,38	294,11	4,19
Чернігівська	3107,94	295,12	4,84
м.Київ	5988,18	834,35	7,11
м.Севастополь	4486,63	797,09	9,06

Таблиця 10

**Характеристика якості оцінки середньомісячного значення показника  
"Сукупні ресурси" за результатами обстеження умов життя домогосподарств  
у 2011 році за регіонами**

	Сукупні ресурси домогосподарств за місяць, грн.	Гранична похибка вибірки (LSE), грн.	Коефіцієнт варіації (CV), %
<b>Регіони:</b>			
Автономна Республіка Крим	3436,48	305,24	4,53
Вінницька	3402,83	319,58	4,79
Волинська	3734,84	419,99	5,74
Дніпропетровська	3567,84	215,94	3,09
Донецька	4083,44	203,96	2,55
Житомирська	3354,50	291,14	4,43
Закарпатська	4428,56	391,39	4,51
Запорізька	3763,30	247,82	3,36
Івано-Франківська	3687,31	309,97	4,29
Київська	3855,27	327,20	4,33
Кіровоградська	3478,28	361,16	5,30
Луганська	3644,79	287,06	4,02
Львівська	3841,09	224,54	2,98
Миколаївська	3868,68	357,98	4,72
Одеська	3757,89	362,50	4,92
Полтавська	3479,82	259,00	3,80
Рівненська	3553,37	331,23	4,76
Сумська	3406,83	281,88	4,22
Тернопільська	3651,06	413,28	5,78
Харківська	3475,92	225,86	3,32
Херсонська	3485,09	225,33	3,30
Хмельницька	3408,35	406,92	6,09
Черкаська	3484,20	472,78	6,92
Чернівецька	3743,11	314,95	4,29
Чернігівська	3301,45	371,72	5,74
м.Київ	6507,95	1194,49	9,36
м.Севастополь	4600,48	828,98	9,19

По економічних районах отримані оцінки згаданих основних показників є більш точними, ніж для рівня регіонів. Величина коефіцієнту варіації по всіх показниках не перевищує 5% (крім Центрального економічного району по показнику "Сукупні ресурси").

Таблиця 11

**Характеристика якості оцінки середньомісячного значення показника  
"Грошові доходи" за результатами обстеження умов життя домогосподарств  
у 2011 році за економічними районами**

	Грошові доходи домогосподарств за місяць, грн.	Гранична похибка вибірки (LSE), грн.	Коефіцієнт варіації (CV), %
<b>Економічні райони:</b>			
Східний	3106,15	139,12	2,29
Донецький	3694,61	164,35	2,27
Придніпровський	3291,42	135,28	2,10
Причорноморський	3430,29	159,60	2,37
Подільський	2925,79	185,87	3,24
Центральний	4496,86	421,57	4,78
Карпатський	3415,20	131,33	1,96
Поліський	2906,40	135,97	2,39

Таблиця 12

**Характеристика якості оцінки середньомісячного значення показника  
"Грошові витрати" за результатами обстеження умов життя домогосподарств  
у 2011 році за економічними районами**

	Грошові витрати домогосподарств за місяць, грн.	Гранична похибка вибірки (LSE), грн.	Коефіцієнт варіації (CV), %
<b>Економічні райони:</b>			
Східний	2800,62	131,41	2,39
Донецький	3065,35	121,49	2,02
Придніпровський	2946,20	134,45	2,33
Причорноморський	3228,30	152,55	2,41
Подільський	2792,02	182,29	3,33
Центральний	4075,80	288,28	3,61
Карпатський	3164,05	139,33	2,25
Поліський	2712,06	129,83	2,44

Таблиця 13

**Характеристика якості оцінки середньомісячного значення показника  
"Сукупні витрати" за результатами обстеження умов життя домогосподарств  
у 2011 році за економічними районами**

	Сукупні витрати домогосподарств за місяць, грн.	Гранична похибка вибірки (LSE), грн.	Коефіцієнт варіації (CV), %
<b>Економічні райони:</b>			
Східний	3144,77	140,16	2,27
Донецький	3316,91	138,13	2,12
Придніпровський	3220,91	144,32	2,29
Причорноморський	3446,28	151,88	2,25
Подільський	3211,05	187,76	2,98
Центральний	4423,42	312,74	3,61
Карпатський	3576,26	152,39	2,17
Поліський	3214,76	148,20	2,35

Таблиця 14

**Характеристика якості оцінки середньомісячного значення показника  
"Загальні доходи" обстеження умов життя домогосподарств  
у 2011 році за економічними районами**

	Загальні доходи домогосподарств за місяць, грн.	Гранична похибка вибірки (LSE), грн.	Коефіцієнт варіації (CV), %
<b>Економічні райони:</b>			
Східний	3403,21	144,71	2,17
Донецький	3848,42	158,35	2,10
Придніпровський	3498,92	140,18	2,04
Причорноморський	3606,01	163,13	2,31
Подільський	3298,89	186,95	2,89
Центральний	4742,43	422,94	4,55
Карпатський	3781,72	138,79	1,87
Поліський	3368,77	157,17	2,38



**Характеристика якості оцінки середньомісячного значення показника  
"Сукупні ресурси" обстеження умов життя домогосподарств  
у 2011 році за економічними районами**

	Сукупні ресурси домогосподарств за місяць, грн.	Гранична похибка вибірки (LSE), грн.	Коефіцієнт варіації (CV),%
<b>Економічні райони:</b>			
Східний	3462,20	149,08	2,20
Донецький	3929,00	158,74	2,06
Придніпровський	3607,51	150,53	2,13
Причорноморський	3685,83	169,29	2,34
Подільський	3464,40	213,76	3,15
Центральний	5024,55	590,16	5,99
Карпатський	3897,96	148,95	1,95
Поліський	3461,62	172,13	2,54

Зведена інформація щодо придатності оцінок вищенаведених основних показників ОУЖД для використання за рівнем надійності наведена у таблиці 16. Для зручності використання оцінки показників розподілені на п'ять категорій за рівнем надійності. Якщо коефіцієнт варіації вибірових оцінок показника не перевищує 5%, то показник відноситься до групи "А", тобто до групи показників з високим рівнем надійності, якщо більше 5%, але не перевищує 10% – до групи "Б" (з достатнім рівнем надійності), якщо більше 10%, але не перевищує 15% – до групи "В" (із задовільним рівнем надійності), якщо більше 15%, але не перевищує 25% – до групи "Г" (з низьким рівнем надійності, дані придатні лише для якісного аналізу), більше 25% – до групи "Д" (дані мають незадовільний рівень надійності).

Таблиця 16

**Категорії надійності оцінок середньомісячних величин основних показників за результатами обстеження умов життя домогосподарств у 2011 році**

	Грошові доходи	Грошові витрати	Сукупні витрати	Загальні доходи	Сукупні ресурси
<b>Україна</b>	<b>А</b>	<b>А</b>	<b>А</b>	<b>А</b>	<b>А</b>
Міста (>100 тис.чол.)	А	А	А	А	А
Міста (<100 тис.чол.)	А	А	А	А	А
Сільська місцевість	А	А	А	А	А
<b>Регіони:</b>					
Автономна Республіка Крим	А	Б	А	А	А
Вінницька	А	А	А	А	А
Волинська	Б	А	А	Б	Б
Дніпропетровська	А	А	А	А	А
Донецька	А	А	А	А	А
Житомирська	А	А	А	А	А
Закарпатська	А	Б	А	А	А
Запорізька	А	А	А	А	А
Івано-Франківська	А	А	А	А	А
Київська	А	А	А	А	А
Кіровоградська	Б	Б	Б	Б	Б
Луганська	А	А	А	А	А
Львівська	А	А	А	А	А
Миколаївська	А	Б	А	А	А
Одеська	А	Б	А	А	А
Полтавська	А	А	А	А	А
Рівненська	А	А	А	А	А
Сумська	А	Б	А	А	А
Тернопільська	Б	Б	Б	Б	Б
Харківська	А	А	А	А	А
Херсонська	А	А	А	А	А
Хмельницька	Б	Б	Б	Б	Б
Черкаська	Б	А	А	Б	Б
Чернівецька	А	А	А	А	А

Чернігівська	А	Б	Б	А	Б
м.Київ	Б	Б	Б	Б	Б
м.Севастополь	Б	А	А	Б	Б
<b>Економічні райони:</b>					
Східний	А	А	А	А	А
Донецький	А	А	А	А	А
Придніпровський	А	А	А	А	А
Причорноморський	А	А	А	А	А
Подільський	А	А	А	А	А
Центральний	А	А	А	А	Б
Карпатський	А	А	А	А	А
Поліський	А	А	А	А	А

Починаючи з даних 2009р. Держстатом України розпочато здійснення аналізу якості оцінок показників диференціації населення за рівнем середньодушових загальних доходів. За даними 2011р. були розраховані відносні стандартні похибки вибірки RSE (коефіцієнти варіації) для оцінок таких показників:

Показник	Відносна стандартна похибка вибірки RSE, %	Категорія надійності
Децильний коефіцієнт диференціації загальних доходів населення	0,06	А
Індекс Джині	0,91	А
Децильний коефіцієнт фондів	5,86	Б

Як свідчать наведені дані, найбільш надійним є показник "Децильний коефіцієнт диференціації загальних доходів населення".

Відповідна інформація щодо оцінок надійності вищезазначених показників диференціації населення за рівнем середньодушових загальних доходів для рівня регіонів України буде наведена у статистичних бюлетенях "Витрати і ресурси домогосподарств України у 2011 році. Частина II Автономна Республіка Крим, області, міста Київ та Севастополь".

В обстеженні у 2011р. взяли участь 10641 домогосподарство (83,4% відібраних адрес за виключенням нежитлих помешкань). Рівень участі в обстеженні сільських домогосподарств (96,7%) перевищував відповідний показник по міських – (78,3%).

Найвищий рівень участі домогосподарств в обстеженні за 2011р. був у Чернівецькій (97,3%), Рівненській (95,9%), Чернігівській (95,0%), Сумській (93,7%) Львівській (93,3%) областях та Автономній Республіці Крим (92,8%), найнижчий – у містах Севастополі (52,3%) та Києві (54,1%). У більшості областей цей показник становив від 73,1% до 92,0%.

Дані щодо участі домогосподарств в обстеженні за підсумками 2011р. наведені у таблиці 17.

Таблиця 17

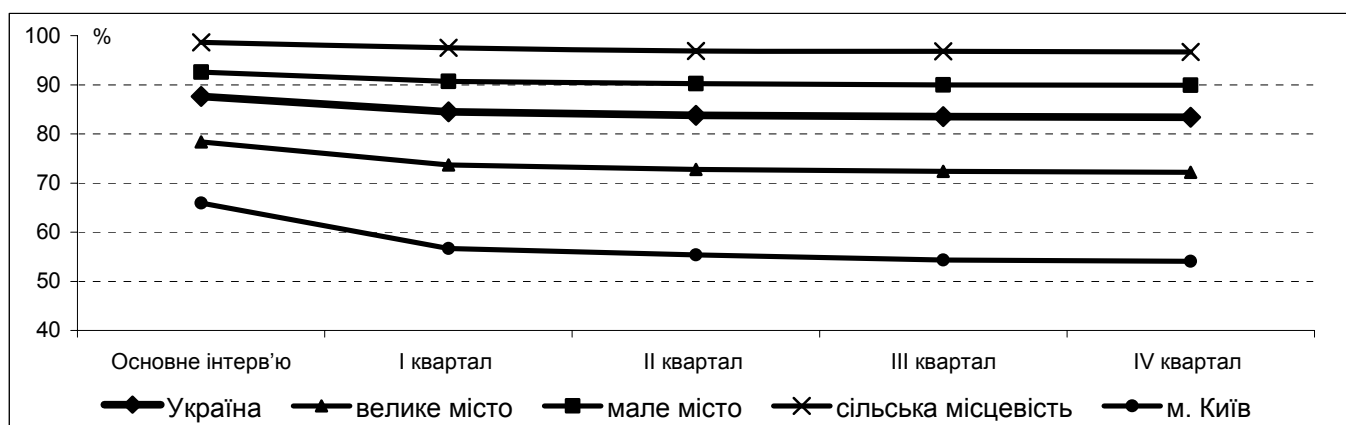
**Кількість домогосподарств, що підлягали обстеженню умов їх життя та рівні їх участі в обстеженні**

	Кількість домогосподарств, що підлягали обстеженню	Рівень участі домогосподарств в обстеженні, %
<b>Україна</b>	<b>12 761</b>	<b>83,4</b>
Міські поселення:	9 245	78,3
великі міста	6 060	72,2
малі міста	3 185	89,9
Сільська місцевість	3 516	96,7
<i>Із загальної кількості відібрано адрес по регіонах:</i>		
Автономна Республіка Крим	517	92,8
Вінницька	443	87,8
Волинська	349	89,7
Дніпропетровська	918	77,8
Донецька	968	80,0
Житомирська	322	90,1
Закарпатська	326	92,0
Запорізька	507	82,6
Івано-Франківська	363	87,1
Київська	431	73,1
Кіровоградська	338	78,7

	Кількість домогосподарств, що підлягали обстеженню	Рівень участі домогосподарств в обстеженні, незважений, %
Луганська	626	85,9
Львівська	661	93,3
Миколаївська	456	87,9
Одеська	644	77,5
Полтавська	385	91,9
Рівненська	316	95,9
Сумська	301	93,7
Тернопільська	295	91,5
Харківська	705	91,6
Херсонська	452	87,4
Хмельницька	345	85,5
Черкаська	338	76,6
Чернівецька	298	97,3
Чернігівська	323	95,0
м.Київ	878	54,1
м.Севастополь	256	52,3

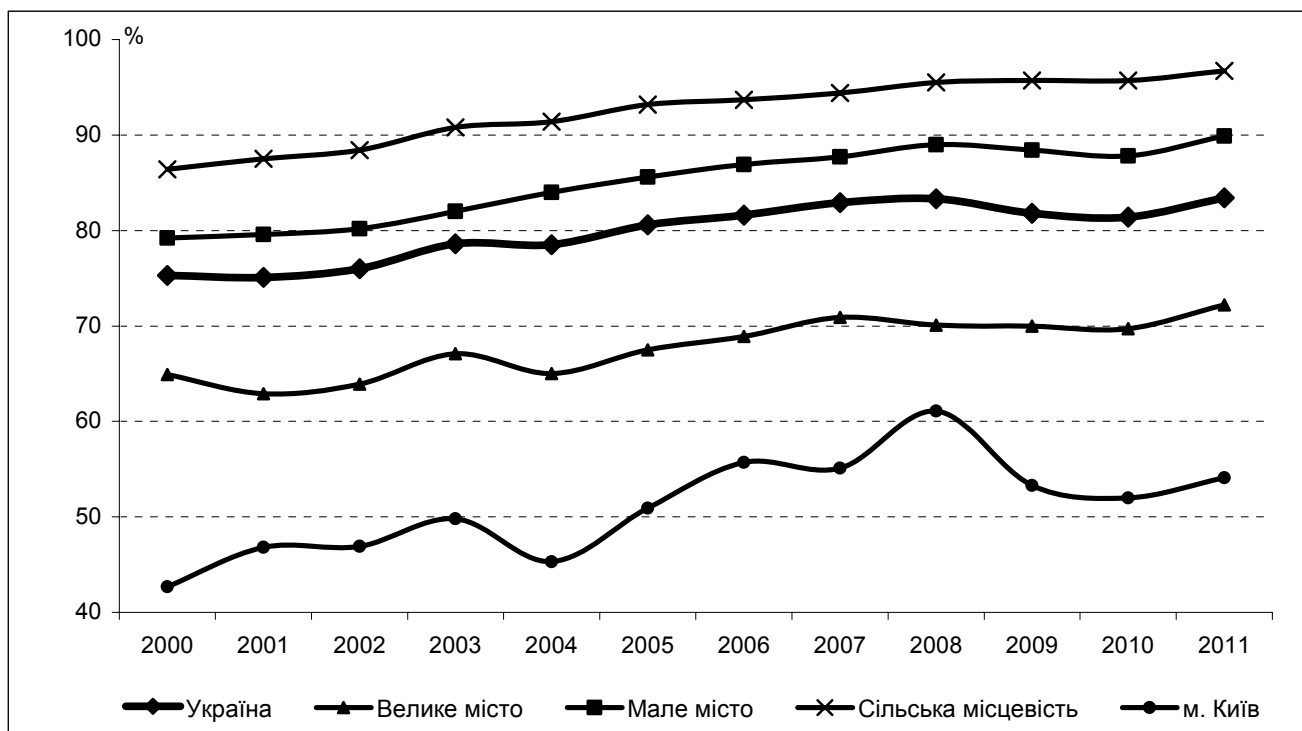
Необхідно зазначити, що у наведеній таблиці індикатор «зважений рівень участі домогосподарств» не наводиться, оскільки в ОУЖД його величина практично співпадає з величиною незваженого рівня участі. Це обумовлено самозваженістю вибірки ОУЖД.

В ОУЖД щорічно спостерігається тенденція зниження рівня участі домогосподарств в обстеженні протягом річного циклу обстеження, який складається з Основного інтерв'ю та чотирьох квартальних обстежень (див. рис.1).



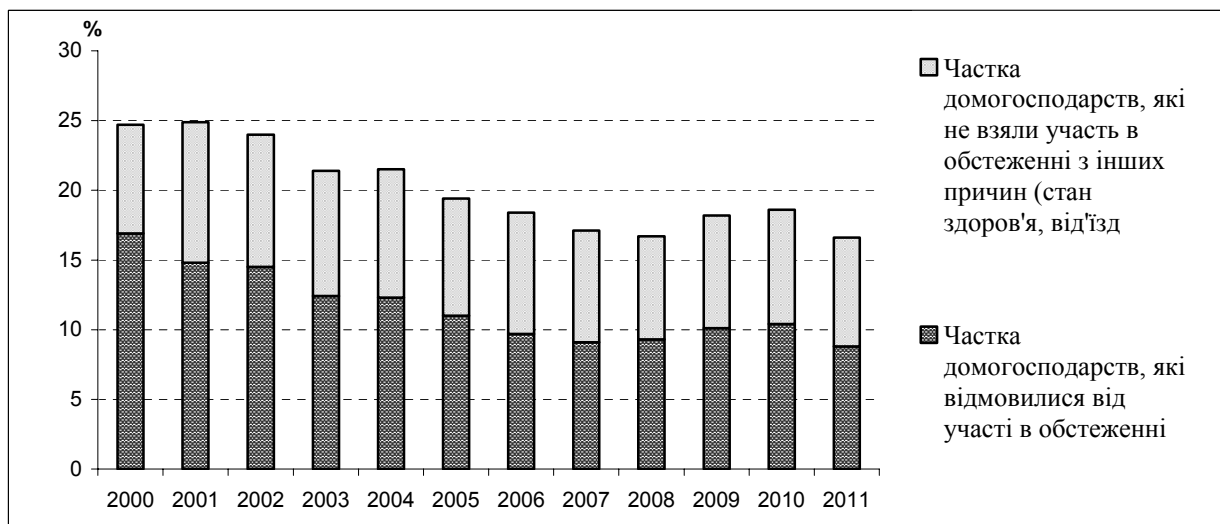
**Рис. 1. Частка домогосподарств, які взяли участь в обстеженні умов життя домогосподарств протягом 2011 року**

При цьому, як видно з наведених на рис. 2 даних, за період 2000–2011рр. рівень участі домогосподарств в обстеженні в цілому підвищився.



**Рис. 2. Частка домогосподарств, які взяли участь в обстеженні умов життя домогосподарств у 2000–2011рр.**

Одночасно зі збільшенням частки відібраних домогосподарств, які взяли участь в ОУЖД, спостерігається також тенденція до зменшення рівня відмов від участі в обстеженні (див. рис. 3). Це пояснюється позитивним впливом заходів з навчання працівників, які проводять опитування домогосподарств, з питань сприяння підвищенню участі респондентів в обстеженні, а також удосконаленням системи контролю роботи цих працівників. Разом з тим у 2011р. порівняно з 2009–2010рр. також зменшилася частка домогосподарств, які не взяли участь в обстеженні з інших причин.



**Рис. 3. Зміна частки домогосподарств, які не взяли участь в обстеженні умов життя домогосподарств, протягом 2000–2011рр. за причинами**

Дані щодо часток домогосподарств, які не взяли участі в обстеженні, у розрізі типів місцевості проживання наведені у таблицях 18 та 19.

Таблиця 18

**Частка домогосподарств, які відмовилися від участі в обстеженні у 2000–2011рр.**

	2000	2001	2002	2003	2004	2005	2006	2007	2008	2009	2010	2011
Велике місто	26,1	24,6	24,7	21,3	22,0	20,2	17,5	17,1	17,7	17,7	17,8	15,3
Мале місто	12,9	10,6	9,7	8,8	7,8	7,2	6,3	5,8	5,8	5,2	6,3	5,3
Сільська місцевість	7,4	5,6	5,3	4,0	3,5	2,4	2,2	1,5	1,3	1,8	1,4	1,1

Таблиця 19

**Частка домогосподарств, які не прийняли участь в обстеженні з інших причин (стан здоров'я, від'їзд тощо) у 2000–2011рр.**

	2000	2001	2002	2003	2004	2005	2006	2007	2008	2009	2010	2011
Велике місто	9,0	12,5	11,4	11,6	13,0	12,3	13,6	12,0	12,2	12,3	12,5	12,5
Мале місто	7,9	9,8	10,1	9,2	8,2	7,2	6,8	6,5	5,2	6,4	5,9	4,8
Сільська місцевість	6,2	6,9	6,3	5,2	5,1	4,4	4,1	4,1	3,2	2,5	2,9	2,2

Рівень імпуації (рівень заповнення пропущених ознак) по основних показниках у 2011 році був незначним і не перевищував одного відсотка. При цьому, наприклад, по показнику "Витрати на купівлю продовольчих товарів" він склав 0,7%.

Для визначення рівня репрезентативності вибірки був проведений порівняльний аналіз розподілів населення за статтю та віком в розрізі регіонів та економічних районів, що обраховувалися за даними вибіркового обстеження та даними демографічної статистики станом на 01.01.2011р. Оскільки для рівня України відмінності не перевищують 1,7 в.п. (див. табл. 20), вибірка сукупність адекватно репрезентує населення України.

Таблиця 20

**Структура населення за даними вибіркового обстеження умов життя домогосподарств та даними демографічної статистики станом на 1 січня 2011 року**

(відсотків)

Вік (років)	Все населення			Жінки			Чоловіки		
	Результати обстеження <sup>1</sup>	Демографічна статистика	Відхилення (відсоткові пункти)	Результати обстеження <sup>1</sup>	Демографічна статистика	Відхилення (відсоткові пункти)	Результати обстеження <sup>1</sup>	Демографічна статистика	Відхилення (відсоткові пункти)
0–4	5,0	5,3	-0,3	4,3	4,8	-0,5	5,7	5,9	-0,2
5–9	4,4	4,4	0,0	3,9	4,0	-0,1	5,1	4,9	0,2
10–14	4,6	4,5	0,1	4,2	4,1	0,1	5,3	5,0	0,3
15–19	5,9	5,9	0,0	5,3	5,3	0,0	6,6	6,5	0,1
20–24	6,8	7,8	-1,0	6,0	7,1	-1,1	7,6	8,7	-1,1
25–29	6,7	8,3	-1,6	6,0	7,5	-1,5	7,5	9,2	-1,7
30–34	6,6	7,5	-0,9	6,3	6,9	-0,6	7,0	8,1	-1,1
35–39	6,7	7,2	-0,5	6,5	6,8	-0,3	7,0	7,6	-0,6
40–44	6,8	6,7	0,1	6,8	6,4	0,4	7,0	7,0	0,0
45–49	7,8	7,3	0,5	7,7	7,2	0,5	7,7	7,4	0,3
50–54	7,7	7,6	0,1	7,7	7,8	-0,1	7,7	7,5	0,2
55–59	7,0	6,7	0,3	7,2	7,0	0,2	6,8	6,3	0,5
60–64	6,6	5,6	1,0	7,2	6,1	1,1	5,8	5,0	0,8
65–69	4,4	3,7	0,7	5,0	4,4	0,6	3,7	3,0	0,7
70–74	6,4	5,3	1,1	7,6	6,4	1,2	5,0	4,0	1,0
75 і старші	6,6	6,2	0,4	8,3	8,2	0,1	4,5	3,9	0,6
	100,0	100,0	-	100,0	100,0	-	100,0	100,0	-

<sup>1</sup>Незважаючи на дані

Використання статистико-математичних методів калібрування статистичних ваг дозволило мінімізувати відхилення даних вибіркового ОУЖД від показників демографічної статистики. Ефективність застосування процедури калібрування в частині узгодження статеві-вікової структури населення ілюструють дані, що представлені у таблиці 21: якщо до калібрування максимальне відхилення результатів обстеження від даних демографічної статистики складало 2,7 в.п. для жінок у віці 55 років і старші, то після калібрування ці відхилення відсутні по всіх наведених групах населення.

**Порівняння статеві-вікової структури населення до і після калібрації системи статистичних ваг, що застосовується для екстраполяції результатів вибіркового обстеження умов життя домогосподарств на генеральну сукупність у 2011 році**

(Відсотків)

	До калібрації			Після калібрації		
	Результати обстеження	Демографічна статистика	Відхилення (відсоткові пункти)	Результати обстеження	Демографічна статистика	Відхилення (відсоткові пункти)
<b>Жінки у віці</b>						
до 18 років	8,5	9,1	-0,6	9,1	9,1	0,0
18–35	12,2	13,0	-0,8	13,0	13,0	0,0
36–54	15,4	14,4	1,0	14,4	14,4	0,0
55 років і старші	20,0	17,3	2,7	17,3	17,3	0,0
<b>Чоловіки у віці</b>						
до 18 років	8,9	9,8	-0,9	9,8	9,8	0,0
18–35	11,4	13,3	-1,9	13,3	13,3	0,0
36–59	15,2	15,8	-0,6	15,8	15,8	0,0
60 років і старші	8,4	7,3	1,1	7,3	7,3	0,0
	100,0	100,0	-	100,0	100,0	-

### 1.2. Своєчасність та пунктуальність

Часові інтервали підготовки тематичних публікацій за результатами ОУЖД у 2011 році наведені у таблиці 22.

Таблиця 22

**Інтервали часу між закінченням періоду обстеження умов життя домогосподарств (2011р.) та датою отримання їх результатів**

Статистичні бюлетені та збірники	Проміжок часу між закінченням періоду обстеження та датою публікації, тижні
Соціально-демографічні характеристики домогосподарств України (щорічний збірник)	28
Витрати і ресурси домогосподарств України (щорічний збірник)	26
Витрати і ресурси домогосподарств України (квартальний бюлетень)	18
Самооцінка населенням стану здоров'я та рівня доступності окремих видів медичної допомоги (щорічний збірник)	20
Самооцінка домогосподарствами України рівня своїх доходів (щорічний збірник)	21

### 1.3. Доступність та Зрозумілість/Ясність

Кількість поширених на центральному рівні публікацій за результатами ОУЖД у 2011 році (бюлетенів, збірників та доповідей) наведена у таблиці 23.

Таблиця 23

**Кількість поширених на центральному рівні публікацій за результатами обстеження умов життя домогосподарств у 2011 році**

Статистичні бюлетені та збірники	Примірників
Соціально-демографічні характеристики домогосподарств України у 2011 році	57
Витрати і ресурси домогосподарств України у 2011 році	20
Витрати і ресурси домогосподарств України у I кварталі 2011 року	16
Витрати і ресурси домогосподарств України у II кварталі 2011 року	16
Витрати і ресурси домогосподарств України у III кварталі 2011 року	16
Витрати і ресурси домогосподарств України у IV кварталі 2011 року	16
Самооцінка населенням стану здоров'я та рівня доступності окремих видів медичної допомоги у 2011 році	20
Самооцінка домогосподарствами України рівня своїх доходів у 2011 році	12

Усі доповіді щодо результатів ОУЖД розміщуються у бюлетені Держстату України. Крім того, доповіді, як і всі збірники та бюлетені, розміщуються на офіційному сайті Держстату України.

#### 1.4. Послідовність/Узгодженість та Зіставність/Порівнянність

Однією з характеристик узгодженості показників, розрахованих за результатами ОУЖД та за даними інших джерел інформації, є результати співставлення показників заробітної плати, визначених у системі національних рахунків (СНР) та в обстеженні умов життя домогосподарств (ОУЖД) (табл. 24). Результати порівняння зазначених показників свідчать, що співвідношення їх величин становило 92 %<sup>1</sup>.

Таблиця 24

##### Порівняння оцінок окремих показників за результатами ОУЖД та за даними СНР

	I квартал 2011 року	II квартал 2011 року	III квартал 2011 року	IV квартал 2011 року	2011 рік
<b>Заробітна плата</b> за виключенням податку з доходів найманих працівників та обов'язкових внесків на соцстрах у середньому за місяць на одну особу, грн. (СНР)	713,7	807,4	828,8	953,7	826,2
<b>Заробітна плата</b> у середньому за місяць на одного умовного <sup>2</sup> члена домогосподарства, грн. (ОУЖД)	801,7	874,0	929,5	949,4	897,7
Співвідношення показника <i>заробітна плата за виключенням податку з доходів найманих працівників та обов'язкових внесків на соцстрах (СНР)</i> до показника <i>заробітна плата (ОУЖД)</i> , %	89,0	92,4	89,2	100,5	92,0

Різниця величин наведених показників пояснюється розбіжністю методологічних засад їх вимірювання (джерела інформації, методи та методики обчислення тощо).

Більш детальна інформація щодо методологічного забезпечення вимірювання якості результатів ОУЖД наведена у Підсумковому звіті щодо якості цього обстеження. В зазначеному звіті наводиться також коротка характеристика основних методів, що застосовуються на різних етапах проведення ОУЖД.

<sup>1</sup> За уточненими даними системи національних рахунків за 2011 рік.

<sup>2</sup> З урахуванням шкали еквівалентності.