

### Соціально-демографічні характеристики домогосподарств України у 2011р.

З метою дослідження соціально-демографічних характеристик домогосподарств Держкомстатом у листопаді 2010р. проведено опитування домогосподарств, які у 2011р. беруть участь у вибірковому обстеженні умов їхнього життя.

За отриманими результатами кількість домогосподарств України у 2011р. складає 17023 тис. (у 2010р. – 17050 тис.). У міських поселеннях проживають 69% домогосподарств, з них у великих містах (з чисельністю населення 100 тисяч осіб і більше) – 43%, у малих – 26%, у сільській місцевості – 31%.

Середній розмір домогосподарства в Україні становить 2,59 особи. Більш чисельні домогосподарства, як і раніше, характерні для сільської місцевості (2,70 особи проти 2,53 у міських поселеннях). Середній розмір домогосподарства найбільший у західних областях (3,44–2,90 особи), найменший – у Кіровоградській, Чернігівській, Луганській, Черкаській, Полтавській та Дніпропетровській областях (2,32–2,41 особи).

У складі домогосподарств частка підлітків 14–17 років становить 5%, дітей у віці 7–13 років – 6%, дошкільного віку – 8%, жінок у віці 18–54 років – 27%, чоловіків у віці 18–59 років – 29%, осіб пенсійного віку: жінок – 17%, чоловіків – 8% (додаток 1).

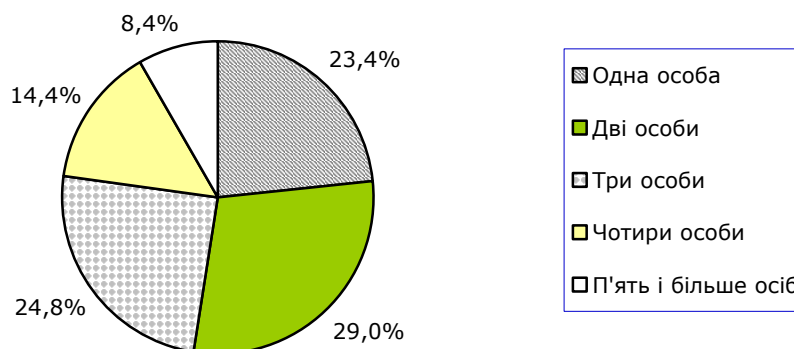
Для складу сільських домогосподарств характерна більша частка, ніж для міських, дітей віком від 7 до 17 років (відповідно 13% проти 10%) та осіб пенсійного віку (27% проти 24%).

До складу кожного п'ятого домогосподарства, як і у 2010р., входить молода сім'я, в якій дружина та чоловік віком до 35 років включно.

Жінки очолюють 55% домогосподарств у міських поселеннях та 49% – у сільській місцевості. Чоловіки у віці 30–59 років головують майже у третині домогосподарств. Кожне четверте домогосподарство очолюють жінки у віці 55 років і старші, кожне п'яте – жінки у віці 30–54 років, 14% – чоловіки у віці 60 років і старші. Особи у віці 18–29 років головують у 9% домогосподарств. Частка домогосподарств, які очолюють особи пенсійного віку, на селі суттєво вища ніж у містах (48% проти 37%).

Найбільш поширеними в Україні залишаються домогосподарства з двох осіб (додаток 2).

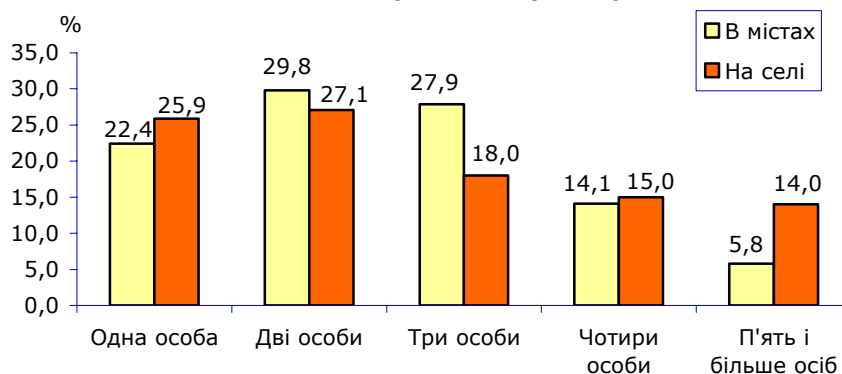
**Розподіл домогосподарств залежно від кількості осіб у їх складі у 2011р.**



Більше половини домогосподарств, як у містах, так і в сільській місцевості, складається з однієї або двох осіб. Порівняно з 2010р. частка таких малочисельних домогосподарств у міських поселеннях зменшилася – на 0,2 в.п., а на селі збільшилася – на 0,3 в.п.

Багаточисельні домогосподарства (з п'яти і більше осіб) залишаються більш характерними для сільської місцевості: 14% проти 6% – у міських поселеннях.

**Розподіл міських і сільських домогосподарств залежно від кількості осіб у їх складі у 2011р.**



Великі домогосподарства (з чотирьох і більше осіб) більш поширені в західних областях – у Закарпатській, Львівській, Волинській, Тернопільській, Івано-Франківській, Чернівецькій та Рівненській областях (45–32%).

Частка **домогосподарств, які мають у своєму складі дітей у віці до 18 років** залишилася на рівні попереднього року та становить 38%.

Серед домогосподарств з дітьми 40% мають дітей у віці 7–13 років, 28% – у віці 3–6 років, майже кожне четверте – у віці до 3-х років, 16% домогосподарств мають дітей у віці 16–17 років, 15% домогосподарств – дітей у віці 14–15 років. Слід відмітити, що, порівняно з 2010р., частки домогосподарств з дітьми у віці 3–6 років збільшилися, як в середньому по Україні, так і серед міських та сільських домогосподарств з дітьми. Традиційно, частки сільських домогосподарств з дітьми більшої вікових груп (крім домогосподарств з дітьми до 6 років) вищі, ніж серед міських домогосподарств (додаток 3).

Серед регіонів найбільша частка домогосподарств, які мають дітей до 18 років – у Закарпатській, Чернівецькій, Волинській, Рівненській, Івано-Франківській, Тернопільській та Львівській областях (54–46%).

Серед домогосподарств з дітьми три чверті – однодітні, 22% – дводітні та 3% мають у своєму складі трьох і більше дітей. Порівняно з попереднім роком збільшилася на 1,6 в.п. частка однодітних домогосподарств, у той час як частка домогосподарств, які мають двох дітей, скоротилася на 1 в.п. Частка багатодітних домогосподарств зменшилася на 0,6 в.п.

Розподіл домогосподарств з дітьми за їх кількістю відрізняється в міській та сільській місцевості. Одну дитину мають 80% міських домогосподарств з дітьми проти 64% сільських. Серед сільських домогосподарств з дітьми більш, ніж серед міських, поширені домогосподарства з двома дітьми – відповідно майже третина проти п'ятої частини, та з трьома і більше дітьми – 6% проти 1,2%.

Частка **домогосподарств, у складі яких є діти, які не мають одного чи обох батьків**, становить 8% загальної кількості домогосподарств; у міських поселеннях – 9%, у сільській місцевості – 7% (додаток 4). Серед усіх домогосподарств з дітьми до таких належить 22% домогосподарств, серед міських – 23% та серед сільських – кожне п'яте домогосподарство. У дев'яти з десяти таких домогосподарств дітей виховує одна мати.

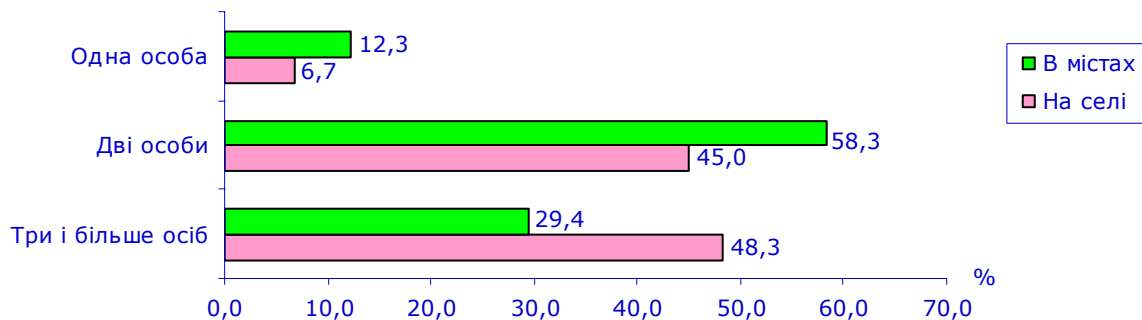
Понад 40% домогосподарств, в яких діти не мають одного чи обох батьків, виховують дітей у віці 7–13 років, 37% – дітей до 7 років, майже третина – дітей у віці 14–17 років.

Переважає більшість (85%) домогосподарств, в яких діти виховуються в неповних сім'ях, мають у своєму складі одну дитину, 12% – двох, 3% таких домогосподарств – трьох і більше дітей.

Серед сільських домогосподарств, у яких діти виховуються в неповних сім'ях, мають двох дітей 18% домогосподарств, трьох і більше дітей 6% (серед таких міських домогосподарств – відповідно 10% та 2%).

Умови та рівень життя домогосподарств з дітьми значною мірою залежать від кількості дорослих осіб у їх складі. Більше половини домогосподарств з дітьми мають у своєму складі двох дорослих осіб, третина – трьох і більше дорослих осіб.

**Розподіл міських та сільських домогосподарств з дітьми за кількістю  
дорослих осіб у їх складі у 2011р.**



Одну дорослу особу мають у своєму складі 11% домогосподарств з дітьми (12% міських та 7% сільських). Двох і більше дітей виховують 15% таких домогосподарств. У Івано-Франківській, Житомирській, Волинській, Кіровоградській та Закарпатській областях, у м.Києві, Рівненській та Миколаївській областях – 37–21% домогосподарств з дітьми, які утримуються однією дорослою особою, мають двох і більше дітей.

Частка домогосподарств з дітьми, які складаються лише з дітей та непрацюючих пенсіонерів, становить 1,5% від загальної кількості домогосподарств з дітьми.

У більшості регіонів України значна частина домогосподарств з дітьми мають у своєму складі двох дорослих осіб. У Херсонській, Харківській, Луганській, Дніпропетровській, Київській, Кіровоградській та Запорізькій областях частка таких домогосподарств становить 68–60%. Водночас, майже у половині регіонів (у Житомирській, Кіровоградській, Сумській областях, в Автономній Республіці Крим, у м.Києві, Миколаївській, Чернігівській, Одеській, Хмельницькій, Полтавській, Волинській та Запорізькій областях) від 19% до 12% домогосподарств з дітьми мають у своєму складі лише одну дорослу особу.

Серед усіх домогосподарств 62% складаються лише з дорослих осіб. Серед **домогосподарств без дітей**, як і у 2010р., частка однаків становила 37%. Особи у непрацездатному віці складають більше двох третин таких домогосподарств. На селі частка таких домогосподарств залишається високою: 78% однаків (проти 65% – у містах). Серед домогосподарств, які складаються з двох і більше дорослих, 41% мають у своєму складі осіб лише працездатного, а понад чверть – осіб лише непрацездатного віку (додаток 5).

Частка однаків у загальній кількості домогосподарств без дітей серед регіонів України найвища у Вінницькій, Кіровоградській, Чернігівській, Тернопільській, Полтавській, Чернівецькій, Сумській, Черкаській та Луганській областях (46–40%). Серед однаків частка осіб у непрацездатному віці вища порівняно з іншими регіонами у Волинській, Хмельницькій, Київській, Черкаській, Вінницькій областях, у м.Севастополі, Житомирській та Полтавській областях (83–75%).

Добробут домогосподарств залежить від наявності та кількості працюючих осіб у їх складі. Майже дві третини домогосподарств України мають у своєму складі працюючих осіб (у містах – 70% домогосподарств, на селі – більше половини). У кожному другому домогосподарстві, до складу якого входять працюючі особи, працює одна, у 40% таких домогосподарств – дві, в кожному десятому – три і більше осіб.

Коефіцієнт економічного навантаження на працюючого члена домогосподарства (відношення загальної кількості членів домогосподарства до кількості працюючих) зменшився в усіх типах домогосподарств (крім домогосподарств, які проживають у великих містах) і становив у середньому по країні 2,48 (у 2010р. – 2,50), у великих містах – 2,12 (2,08), у малих містах – 2,42 (2,45), на селі – 3,28 (3,47). Серед регіонів цей показник найвищий у Волинській (3,26), Тернопільській (3,25), Рівненській (3,17), Вінницькій (3,02), Івано-Франківській (2,99) та Житомирській (2,97) областях.

Рівень життя та соціально-економічні умови домогосподарства залежать не тільки від наявності та кількості дітей, працюючих осіб, осіб непрацездатного віку, але й від освітнього рівня осіб, які входять до його складу.

Повну вищу освіту має майже чверть населення у віці 22 роки і старші, (у великих містах – більше третини, у малих – 22%, на селі – кожний десятий). Має базову вищу освіту 1,5% населення у віці 21 рік і старші, неповну вищу – 21% населення у віці 20 років і старші. Повну загальну середню освіту мають 42% осіб у віці 18 років і старші; 14% осіб у віці 16 років і старші має відповідно базову загальну середню та початкову загальну освіту (додаток 6).

Порівняння рівня освіти міського та сільського населення свідчить, що серед мешканців міст, особливо великих, частки осіб з повною, базовою та неповною вищою освітою, як і раніше, значно вищі ніж серед сільських жителів.

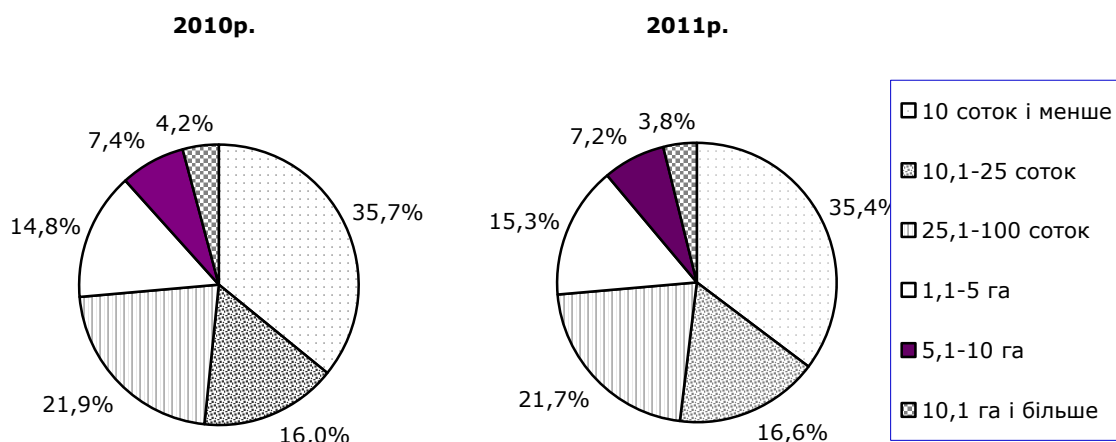
Повну загальну середню освіту мають 42% осіб у віці 14–35 років (37% – жінок та 47% – чоловіків), 23% – повну вищу (відповідно – 27% та 20%), 14% – неповну вищу (17% та 12%), 4% – базову вищу (4% та 3%). Кожна п'ята молода особа має професійно-технічну освіту, серед чоловіків частка таких осіб в 1,6 раза вища, ніж серед жінок (додаток 7).

Значний вплив на рівень життя домогосподарств має наявність особистих підсобних господарств. Земельні ділянки мають у своєму користуванні 55% домогосподарств, у містах – 36%, на

селі – майже всі домогосподарства. Худобу, птицю і бджіл утримують 30% домогосподарств, у містах – 9%, на селі – 78% домогосподарств.

Значна частина домогосподарств мають у користуванні великі земельні ділянки (додаток 8).

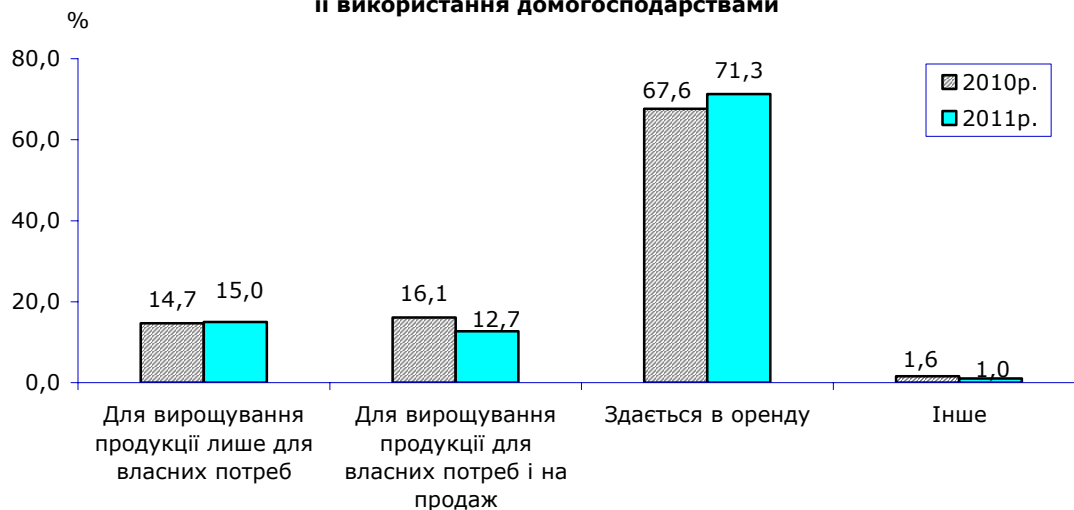
#### Розподіл домогосподарств за розміром земельних ділянок



На селі більше половини домогосподарств користуються земельними ділянками площею до 1 гектара, чверть – від 1 до 5, 12% домогосподарств – 5–10 гектарів. Більше 10 гектарів землі використовують 6% сільських домогосподарств. Земельними ділянками площею до 10 соток користуються майже три чверті міських домогосподарств, від 10 до 25 соток – 16%.

Для вирощування сільськогосподарської продукції лише для власних потреб домогосподарствами використовується 15% земель, для вирощування сільськогосподарської продукції, як для власних потреб, так і на продаж – 13%. Домогосподарствами, які мають земельні ділянки, здається в оренду 71% земельної площі, що на 4 в.п. більше ніж у минулому році.

#### Розподіл земельної площі за видом її використання домогосподарствами



Одними з основних характеристик умов життя домогосподарств є забезпеченість житлом і рівень його благоустрою.

Переважна більшість домогосподарств України (94%) мають окреме житло (окрему квартиру або індивідуальний будинок). Разом з тим 3% домогосподарств все ще мешкають у комунальних квартирах та гуртожитках (додаток 9).

У власному житлі проживають 95% домогосподарств (без урахування тих, які мешкають у гуртожитках), 2% – у державному чи відомчому, а 3% – наймають його у фізичних осіб. На селі майже всі домогосподарства мають власне житло, у містах – 94%.

Найбільша частина домогосподарств мають трикімнатне або двокімнатне житло (36% та 35% відповідно), 15% домогосподарств проживає в чотирьох і більше кімнатах, 14% – в одній кімнаті. Частка сільських домогосподарств, які проживають в трьох і більше кімнатах, у 1,4 раза більша ніж серед домогосподарств міських поселень.

Суттєва частка домогосподарств забезпечена житловою площею недостатньою мірою. Житлова площа 41% домогосподарств нижче санітарної норми (13,65 м<sup>2</sup> на одну особу), у великих містах – майже кожного другого, у малих – 38%, у сільській місцевості – кожного третього домогосподарства. Зокрема, житлова площа чверті домогосподарств становить від 9,1 до 13,65 м<sup>2</sup> на одну особу, майже кожного одинадцятого – менше 7,5 м<sup>2</sup>, 6% домогосподарств – від 7,5 до 9 м<sup>2</sup>.

Житло майже кожного четвертого домогосподарства було збудовано до 1960р., у містах – кожного п'ятого, у селах – кожного третього. Житловий фонд 69% домогосподарств був збудований у 60-х–80-х роках (73% – міських домогосподарств та 61% – сільських). У відносно новому житлі, збудованому у 1991р. і пізніше, мешкають лише 7% домогосподарств. Серед домогосподарств, які мешкають у житлі, збудованому до 1970р., 39% повідомили, що капітальний ремонт їх житла жодного разу не проводився.

У житлі, обладнаному центральним опаленням, проживають 42%, а індивідуальною системою опалення – 37% домогосподарств (додаток 10). Централізованим газопостачанням користуються три чверті домогосподарств, 15% – балонним газом. Газову колонку у своєму житлі мають 16%, гаряче водопостачання – третина домогосподарств. Водопроводом і каналізацією обладнано житло відповідно 74% та 72% домогосподарств, ванну або душ мають дві третини домогосподарств. Половина домогосподарств має домашній телефон. Порівняно з 2010р. збільшилися на 1,9–1,6 в.п. частки домогосподарств, житло яких обладнано водопроводом, ванною або душем та каналізацією.

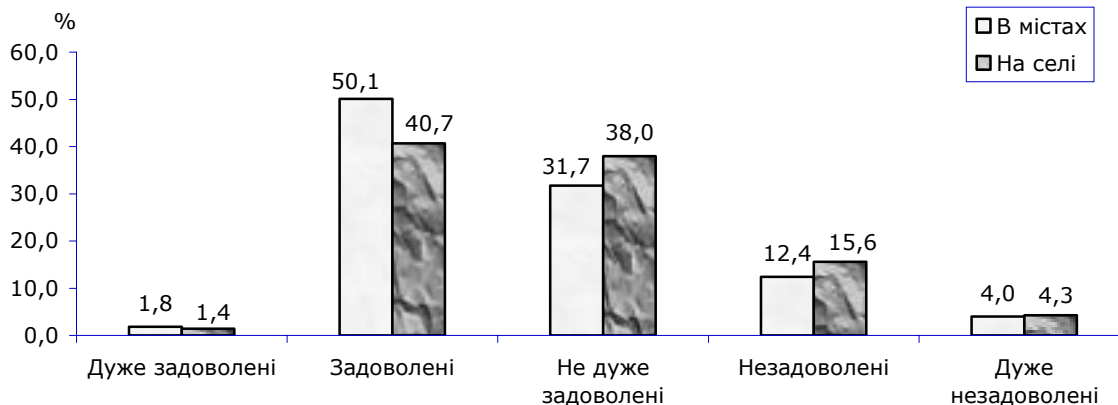
Рівень благоустрою житла міських домогосподарств вище, ніж сільських: у містах водопроводом і каналізацією обладнано житло 91%, на селі – третини домогосподарств; гарячим водопостачанням – відповідно 44% та 6% домогосподарств; газовою колонкою – 19% та 9%; централізованим газопостачанням – 85% та 54%; ванною або душем – 86% та 28%; домашнім телефоном – 61% та 25% домогосподарств.

Рівень благоустрою житла домогосподарств з дітьми дещо кращий, ніж без дітей. Частка домогосподарств з дітьми, які проживають у житлі, обладнаному основними видами благоустрою, по окремих видах на 3–8 в.п. вища, ніж серед домогосподарств без дітей, у сільській місцевості – відповідно на 5–18 в.п.

За підсумками опитування 49% домогосподарств задоволені в цілому або дуже задоволені своїми житловими умовами, що на 1 в.п. більше, ніж у минулому році. У великих містах такі оцінки повідомили 55% домогосподарств (у 2010р. – 53%), у малих – 48% (49%), на селі – 42% (39%) (додаток 11).

У цілому по країні 17% домогосподарств (16% у містах та 20% на селі) незадоволені або дуже незадоволені своїми житловими умовами. Не дуже задоволена своїм житлом третина домогосподарств. Порівняно з 2010р. серед міських та сільських домогосподарств частка незадоволених або дуже незадоволених своїми житловими умовами скоротилася відповідно на 1,1 та 3 в.п.

**Розподіл міських та сільських домогосподарств за ступенем задоволення своїми житловими умовами у 2011р.**

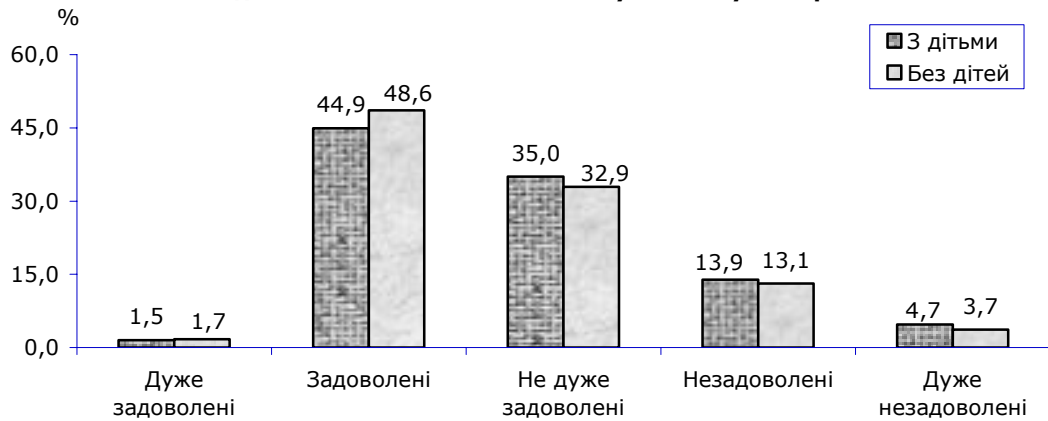


Серед регіонів найнижчий ступінь задоволення житловими умовами повідомили домогосподарства Закарпатської та Кіровоградської областей, м.Києва, Херсонської області, м.Севастополя, Миколаївської, Чернігівської, Луганської та Одеської областей (42–20% незадоволених або дуже незадоволених).

Ступінь задоволення житловими умовами домогосподарств з дітьми нижчий, ніж в домогосподарствах без дітей. Задоволені або дуже задоволені своїми житловими умовами 46% домогосподарств

з дітьми проти 50% – без дітей, незадоволені або дуже незадоволені – відповідно 19% проти 17%. Порівняно з минулим роком покращився ступінь задоволення своїми житловими умовами домогосподарств з дітьми – на 2 в.п., а домогосподарств без дітей – на 0,2 в.п.

**Розподіл домогосподарств з дітьми та без дітей за ступенем задоволення своїми житловими умовами у 2011р.**



Задоволені або дуже задоволені своїми житловими умовами 47% однодітних та 45% домогосподарств, які мають двох дітей. Разом з тим 28% (у 2010р. – 32%) багатодітних домогосподарств незадоволені або дуже незадоволені своїм житлом. Порівняно з минулим роком в усіх групах домогосподарств з дітьми, крім багатодітних домогосподарств, покращився ступінь задоволення своїми житловими умовами.

Додатки: на 6 аркушах.

Голова комісії з проведення  
реорганізації Держкомстату –  
перший заступник Голови

В.О.Піщейко

Склад домогосподарств<sup>1</sup> за статтю та віком їх членів

	Усі домогосподарства		У т.ч. проживають			
			у міських поселеннях		у сільській місцевості	
	2010р.	2011р.	2010р.	2011р.	2010р.	2011р.
<b>Кількість домогосподарств (тисяч)</b>	<b>17050,3</b>	<b>17022,7</b>	<b>11788,0</b>	<b>11774,6</b>	<b>5262,3</b>	<b>5248,1</b>
<b>Середній розмір домогосподарства (осіб)</b>	<b>2,59</b>	<b>2,59</b>	<b>2,54</b>	<b>2,53</b>	<b>2,71</b>	<b>2,70</b>
Склад домогосподарств (%)						
діти до 3 років	3,5	3,4	3,7	3,6	3,2	3,0
3–6 років	4,0	4,2	4,0	4,3	3,9	3,9
7–13 років	6,6	6,4	6,1	6,0	7,6	7,4
підлітки 14–15 років	2,2	2,3	2,2	2,0	2,3	2,8
16–17 років	2,6	2,4	2,5	2,3	2,9	2,7
жінки 18–29 років	8,6	8,3	9,4	9,3	6,8	6,3
чоловіки 18–29 років	8,9	9,0	9,5	9,6	7,6	7,8
жінки 30–54 років	19,0	19,1	19,8	19,6	17,2	18,2
чоловіки 30–59 років	20,1	20,1	19,9	19,7	20,5	20,8
жінки у віці 55 років і старші	17,2	17,3	16,1	16,6	19,5	18,8
чоловіки у віці 60 років і старші	7,3	7,5	6,8	7,0	8,5	8,3
	100,0	100,0	100,0	100,0	100,0	100,0
Розподіл домогосподарств (%) залежно від віку та статі особи, яка очолює домогосподарство (голови домогосподарства)						
жінка у віці 18–29 років	4,9	4,9	6,2	6,3	2,0	1,7
жінка у віці 30–54 років	20,9	21,2	23,0	23,4	15,9	16,4
жінка у віці 55 років і старше	27,0	27,0	24,9	25,3	31,7	30,6
чоловік у віці 18–29 років	4,7	4,2	5,6	5,3	2,8	1,8
чоловік у віці 30–59 років	28,9	29,1	28,5	27,6	29,9	32,3
чоловік у віці 60 років і старше	13,6	13,6	11,8	12,1	17,7	17,2
	100,0	100,0	100,0	100,0	100,0	100,0

<sup>1</sup> Домогосподарство – сукупність осіб, які спільно проживають в одному житловому приміщенні або його частині, забезпечують себе всім необхідним для життя, ведуть спільне господарство, повністю або частково об'єднують та витрачають кошти. Ці особи можуть перебувати в родинних стосунках або стосунках свояцтва, не перебувати в будь-яких з цих стосунків або бути і в тих, і в інших стосунках. Домогосподарство може складатися з однієї особи (стаття 1 Закону України "Про Всеукраїнський перепис населення"). Для розповсюдження даних вибіркового обстеження на генеральну сукупність були використані попередні дані демографічної статистики щодо чисельності постійного населення за регіонами та типами місцевості і статеві-вікової структури населення за регіонами станом на 01.01.2011р.

**Розподіл домогосподарств за кількістю  
їх членів і наявністю дітей**

	Усі домогосподарства		У т.ч. проживають			
			у міських поселеннях		у сільській місцевості	
	2010р.	2011р.	2010р.	2011р.	2010р.	2011р.
<b>Кількість домогосподарств (тисяч)</b>	<b>17050,3</b>	<b>17022,7</b>	<b>11788,0</b>	<b>11774,6</b>	<b>5262,3</b>	<b>5248,1</b>
Розподіл домогосподарств (%) залежно від кількості осіб у їх складі						
одна особа	23,4	23,4	22,6	22,4	25,2	25,9
дві особи	29,1	29,0	29,8	29,8	27,5	27,1
три особи	24,5	24,8	27,1	27,9	18,7	18,0
чотири особи	14,6	14,4	14,4	14,1	15,0	15,0
п'ять осіб і більше	8,4	8,4	6,1	5,8	13,6	14,0
	100,0	100,0	100,0	100,0	100,0	100,0
Частка домогосподарств з дітьми до 18 років (%)	37,8	37,9	38,3	38,1	36,7	37,5
Частка домогосподарств без дітей (%)	62,2	62,1	61,7	61,9	63,3	62,5
	100,0	100,0	100,0	100,0	100,0	100,0



## Характеристика домогосподарств з дітьми

	Усі домогосподарства		У т.ч. проживають			
			у міських поселеннях		у сільській місцевості	
	2010р.	2011р.	2010р.	2011р.	2010р.	2011р.
<b>Домогосподарства з дітьми (тисяч)</b>	<b>6453,2</b>	<b>6450,5</b>	<b>4520,2</b>	<b>4484,5</b>	<b>1933,0</b>	<b>1966,0</b>
Частка домогосподарств (%) з дітьми у віці						
до 3 років	23,2	22,5	23,8	23,6	21,7	19,9
3–6 років	26,0	27,6	25,8	28,0	26,5	26,9
7–13 років	40,8	39,9	38,2	37,1	47,0	46,4
14–15 років	15,0	15,1	14,1	13,1	16,8	19,8
16–17 років	17,1	16,3	15,8	15,1	19,9	18,9
Розподіл домогосподарств (%) з дітьми за кількістю дітей у їх складі						
одна дитина	73,7	75,3	79,1	80,1	61,1	64,3
дві дитини	23,1	22,1	19,3	18,7	31,6	29,9
три дитини і більше	3,2	2,6	1,6	1,2	7,3	5,8
	100,0	100,0	100,0	100,0	100,0	100,0
Розподіл домогосподарств з дітьми (%) за кількістю дорослих осіб у їх складі						
одна особа <sup>1</sup>	10,9	10,6	12,3	12,3	7,3	6,7
дві особи	55,9	54,3	59,2	58,3	48,3	45,0
три особи і більше	33,2	35,1	28,5	29,4	44,4	48,3
	100,0	100,0	100,0	100,0	100,0	100,0
Розподіл домогосподарств з однією дорослою особою (%) за кількістю дітей у їх складі						
одна дитина	83,9	85,0	87,3	87,8	71,9	74,4
дві дитини	14,3	13,2	11,4	11,2	24,8	20,9
три дитини і більше	1,8	1,8	1,3	1,0	3,3	4,7
	100,0	100,0	100,0	100,0	100,0	100,0

<sup>1</sup> У наведену групу також віднесені домогосподарства, які складаються тільки з осіб у віці до 18 років (як правило, це студенти та учні технікумів, училищ та інших прирівняних до них навчальних закладів, які проживають у гуртожитках або в найманому житлі окремо від своєї родини). За даними цього обстеження у листопаді 2010р. частка таких домогосподарств становила 1 відсоток від усієї кількості домогосподарств України.

**Розподіл домогосподарств, у складі яких є діти, які не мають  
одного чи обох батьків**

	Усі домогосподарства		У т.ч. проживають			
			у міських поселеннях		у сільській місцевості	
	2010р.	2011р.	2010р.	2011р.	2010р.	2011р.
<b>Домогосподарства, у складі яких є діти, які не мають одного чи обох батьків (тисяч)</b>	<b>1367,6</b>	<b>1399,3</b>	<b>1042,9</b>	<b>1016,8</b>	<b>324,7</b>	<b>382,5</b>
Розподіл домогосподарств, у складі яких є діти, які не мають одного чи обох батьків за типом відсутності батьків (%)						
не мають матері	5,0	3,3	4,2	2,6	7,4	5,2
не мають батька	93,0	93,9	93,8	95,0	90,5	90,9
не мають обох батьків (проживають з родичами або з іншими особами)	2,0	2,9	2,0	2,4	2,2	4,1
Розподіл домогосподарств, у складі яких є діти, які не мають одного чи обох батьків, за віком дітей в їх складі (%)						
до 7 років	31,1	36,5	30,9	35,8	31,8	38,6
7–13 років	39,3	40,3	38,7	40,0	41,3	41,2
14–17 років	38,4	31,2	37,8	30,4	40,3	33,0
Розподіл домогосподарств, у складі яких є діти, які не мають одного чи обох батьків, за кількістю дітей в їх складі (%)						
одна дитина	83,1	84,7	86,5	87,9	72,3	75,9
дві дитини	14,0	12,0	11,0	9,8	23,6	18,0
три дитини і більше	2,9	3,3	2,5	2,3	4,1	6,1
	100,0	100,0	100,0	100,0	100,0	100,0

## Характеристика домогосподарств без дітей

	Усі домогосподарства		У т.ч. проживають			
			у міських поселеннях		у сільській місцевості	
	2010р.	2011р.	2010р.	2011р.	2010р.	2011р.
<b>Домогосподарства без дітей (тисяч)</b>	<b>10597,1</b>	<b>10572,2</b>	<b>7267,8</b>	<b>7290,1</b>	<b>3329,3</b>	<b>3282,1</b>
Домогосподарства з однієї особи (тисяч)	3945,6	3929,8	2620,3	2573,8	1325,3	1356,0
у тому числі (%)						
у працездатному віці	31,2	30,6	36,4	35,3	21,0	21,6
у непрацездатному віці	68,8	69,4	63,6	64,7	79,0	78,4
	100,0	100,0	100,0	100,0	100,0	100,0
Домогосподарства з двох і більше осіб (тисяч)	6651,5	6642,4	4647,5	4716,3	2004,0	1926,1
у т.ч. частка домогосподарств, у складі яких (%)						
всі у працездатному віці	40,9	41,0	44,4	43,5	32,8	34,8
є одна особа у непрацездатному віці	25,7	25,0	25,0	24,6	27,3	25,9
є дві або більше осіб у непрацездатному віці і одна або більше осіб у працездатному віці	7,3	6,7	6,6	6,6	9,0	6,9
всі у непрацездатному віці	26,1	27,3	24,0	25,3	30,9	32,4
	100,0	100,0	100,0	100,0	100,0	100,0

## Рівень освіти населення у відповідних вікових групах

	Усі домогосподарства		У т.ч. проживають			
			у міських поселеннях		у сільській місцевості	
	2010р.	2011р.	2010р.	2011р.	2010р.	2011р.
Частка населення (%) у віці 22 роки і старші, яке має повну вищу освіту	22,7	23,8	28,7	30,1	10,0	10,3
Частка населення (%) у віці 21 рік і старші, яке має базову вищу освіту	1,5	1,5	1,7	1,7	1,1	1,1
Частка населення (%) у віці 20 років і старші, яке має неповну вищу освіту	20,5	21,1	23,0	23,3	15,2	16,4
Частка населення (%) у віці 18 років і старші, яке має повну загальну середню освіту	42,8	42,4	39,8	39,1	49,1	49,5
Частка населення (%) у віці 16 років і старші, яке має базову загальну середню та початкову загальну освіту	14,9	13,7	10,2	9,1	25,0	23,6
Частка населення (%) у віці 6 років і старші, яке не має початкової загальної освіти та неписьменні	4,8	4,9	4,2	4,5	6,0	5,6

## Розподіл населення за рівнем освіти та статтю

	Усе населення		У т.ч. за статтю			
			жінки		чоловіки	
	2010р.	2011р.	2010р.	2011р.	2010р.	2011р.
<b>Кількість населення у віці 6 років і старші – всього (тисяч)</b>	<b>41286,2</b>	<b>41089,9</b>	<b>22423,4</b>	<b>22294,7</b>	<b>18862,8</b>	<b>18795,2</b>
Розподіл населення (%) у віці 6 років і старші за рівнем освіти						
повна вища	18,5	19,4	19,5	20,1	17,3	18,7
базова вища	1,3	1,3	1,2	1,4	1,5	1,3
неповна вища	17,6	18,0	19,7	21,1	14,9	14,2
повна загальна середня	38,1	37,9	33,9	33,2	43,1	43,5
базова загальна середня	11,0	11,6	11,8	12,2	10,1	10,9
початкова загальна середня	8,7	6,9	9,3	7,3	8,1	6,3
не мають початкової загальної та неписьменні	4,8	4,9	4,6	4,7	5,0	5,1
	100,0	100,0	100,0	100,0	100,0	100,0
<b>Кількість населення у віці 14–35 років – всього (тисяч)</b>	<b>13770,8</b>	<b>13655,7</b>	<b>6780,4</b>	<b>6749,7</b>	<b>6990,4</b>	<b>6906,0</b>
Розподіл населення (%) у віці 14–35 років за рівнем освіти						
повна вища	22,2	23,3	25,5	27,0	18,8	19,8
базова вища	3,5	3,6	3,4	3,9	3,6	3,3
неповна вища	14,5	14,4	15,7	16,8	13,4	12,0
повна загальна середня	42,5	42,3	39,1	37,2	45,8	47,2
базова загальна середня	11,7	14,5	10,9	13,2	12,6	15,6
початкова загальна середня	5,3	1,6	5,2	1,6	5,5	1,7
не мають початкової загальної та неписьменні	0,3	0,3	0,2	0,3	0,3	0,4
	100,0	100,0	100,0	100,0	100,0	100,0
<i>Довідково: частка населення у віці 14–35 років, яке має професійно-технічну освіту</i>						
	20,6	19,4	17,4	14,7	23,6	24,1

## Характеристика особистих підсобних господарств

	Усі домогосподарства		У т.ч. проживають			
			у міських поселеннях		у сільській місцевості	
	2010р.	2011р.	2010р.	2011р.	2010р.	2011р.
<b>Кількість домогосподарств – всього (тисяч)</b>	<b>17050,3</b>	<b>17022,7</b>	<b>11788,0</b>	<b>11774,6</b>	<b>5262,3</b>	<b>5248,1</b>
Із загальної кількості частка домогосподарств (%), які утримують худобу, птицю і бджіл	30,0	30,1	9,0	8,8	77,1	77,9
Кількість домогосподарств, які мають земельні ділянки (тисяч)	9430,3	9359,8	4263,9	4206,6	5166,4	5153,2
у % до загальної кількості	55,3	55,0	36,2	35,7	98,2	98,2
Розподіл домогосподарств, які мають земельні ділянки (%), за розміром площі землі, яку вони використовують						
10 соток і менше	35,7	35,4	71,7	72,8	6,0	4,9
10,1–25 соток	16,0	16,6	17,1	16,3	15,2	16,8
25,1–50 соток	11,4	11,1	4,8	4,7	16,8	16,3
50,1–100 соток	10,5	10,6	1,9	1,2	17,7	18,3
1,1–2 га	4,9	4,8	0,4	0,2	8,6	8,6
2,1–5 га	9,9	10,5	1,9	2,5	16,5	17,0
5,1–10 га	7,4	7,2	1,4	1,6	12,3	11,7
10,1 га і більше	4,2	3,8	0,8	0,7	6,9	6,4
	100,0	100,0	100,0	100,0	100,0	100,0
Розподіл земельної площі (%) за видом її використання домогосподарством (серед домогосподарств, які мають земельні ділянки)						
для вирощування продукції лише для власних потреб	14,7	15,0	20,3	24,2	13,9	13,9
для вирощування продукції для власних потреб і на продаж	16,1	12,7	35,9	3,1	13,3	13,8
здається в оренду	67,6	71,3	43,3	71,7	71,1	71,3
лише для відпочинку	0,0	0,0	0,1	0,1	0,0	0,0
тільки почали освоювати та інше	1,6	1,0	0,4	0,9	1,7	1,0
	100,0	100,0	100,0	100,0	100,0	100,0

## Характеристика житла домогосподарств

	Усі домогосподарства		У т.ч. проживають			
			у міських поселеннях		у сільській місцевості	
	2010р.	2011р.	2010р.	2011р.	2010р.	2011р.
<b>Кількість домогосподарств (тисяч)</b>	<b>17050,3</b>	<b>17022,7</b>	<b>11788,0</b>	<b>11774,6</b>	<b>5262,3</b>	<b>5248,1</b>
Розподіл домогосподарств за типом житла (%)						
окрема квартира	47,4	48,3	66,5	67,9	4,5	4,4
комунальна квартира	0,6	0,5	0,9	0,7	0,1	–
індивідуальний будинок	45,3	45,3	24,3	24,0	92,2	93,1
частина індивідуального будинку	4,0	3,4	4,4	3,9	3,2	2,4
гуртожиток	2,7	2,5	3,9	3,5	–	0,1
	100,0	100,0	100,0	100,0	100,0	100,0
Розподіл домогосподарств за типом власності їх житла <sup>1</sup> (%)						
приватна (приватизоване, куплене) власність	95,1	95,3	93,2	93,5	99,0	99,2
державне	2,3	2,0	3,1	2,7	0,6	0,3
відомче	0,2	0,2	0,2	0,2	0,1	0,2
наймають у фізичних осіб	2,4	2,5	3,5	3,6	0,3	0,3
	100,0	100,0	100,0	100,0	100,0	100,0
Розподіл домогосподарств за кількістю кімнат у житлі (%)						
одна кімната	14,4	14,2	18,6	18,0	5,2	5,8
дві кімнати	36,8	35,0	38,0	36,8	33,9	30,6
три кімнати	33,0	35,5	31,5	33,8	36,5	39,5
чотири і більше кімнат	15,8	15,3	11,9	11,4	24,4	24,1
	100,0	100,0	100,0	100,0	100,0	100,0
Розподіл домогосподарств за розміром житлової площі на одну особу (%)						
до 7,5 м <sup>2</sup>	9,9	9,1	11,3	10,0	6,6	6,9
7,5 м <sup>2</sup> –9,0 м <sup>2</sup>	6,4	6,4	6,6	6,8	6,0	5,4
9,1 м <sup>2</sup> –13,65 м <sup>2</sup>	25,5	25,5	27,0	27,4	22,1	21,3
понад 13,65 м <sup>2</sup>	58,2	59,0	55,1	55,8	65,3	66,4
	100,0	100,0	100,0	100,0	100,0	100,0

<sup>1</sup> Без урахування домогосподарств, які проживають у гуртожитках.

## Обладнання житла домогосподарств

	Усі домогосподарства		У т.ч. проживають			
			у міських поселеннях		у сільській місцевості	
	2010р.	2011р.	2010р.	2011р.	2010р.	2011р.
<b>Кількість домогосподарств (тисяч)</b>	<b>17050,3</b>	<b>17022,7</b>	<b>11788,0</b>	<b>11774,6</b>	<b>5262,3</b>	<b>5248,1</b>
Розподіл домогосподарств (%) за наявністю в їх житлі <sup>1</sup>						
центрального опалення	41,4	41,6	59,1	59,6	1,5	1,0
індивідуальної системи опалення	37,3	37,2	31,3	30,9	50,7	51,4
водопроводу	71,9	73,8	90,1	91,3	31,0	34,4
каналізації	70,8	72,4	89,1	90,3	29,8	32,4
гарячого водопостачання	32,8	32,5	45,4	44,4	4,7	5,7
газової колонки	15,0	15,7	18,4	18,6	7,4	9,1
централізованого газопостачання	74,4	75,2	84,2	84,6	52,4	54,3
балонного газу	15,7	15,2	5,2	5,1	39,1	37,8
електроплити підлогової	4,7	4,9	6,6	6,6	0,3	1,0
ванної або душу	66,3	68,0	84,8	86,0	24,9	27,7
телефону	51,8	49,8	62,9	61,0	27,0	24,9
сміттєпроводу	14,7	14,2	21,3	20,5	...	...
<b>Кількість домогосподарств з дітьми (тисяч)</b>	<b>6453,2</b>	<b>6450,5</b>	<b>4520,2</b>	<b>4484,5</b>	<b>1933,0</b>	<b>1966,0</b>
Розподіл домогосподарств з дітьми (%) за наявністю в їх житлі <sup>1</sup>						
центрального опалення	41,8	41,5	59,3	59,3	1,0	0,8
індивідуальної системи опалення	38,4	40,8	32,0	33,0	53,3	58,5
водопроводу	76,5	78,7	92,2	93,1	39,9	45,9
каналізації	75,4	77,4	91,2	92,2	38,5	43,5
гарячого водопостачання	35,0	35,6	47,0	47,3	7,1	9,0
газової колонки	15,6	15,4	18,3	17,2	9,5	11,2
централізованого газопостачання	75,2	77,2	84,3	85,1	53,9	59,1
балонного газу	14,5	13,3	4,6	4,5	37,5	33,2
електроплити підлогової	5,2	5,4	7,2	7,2	0,5	1,5
ванної або душу	70,8	72,9	86,7	88,2	33,8	37,9
телефону	52,4	49,8	62,3	60,4	29,1	25,6
сміттєпроводу	15,4	14,6	22,0	21,0	...	...
<b>Кількість домогосподарств без дітей (тисяч)</b>	<b>10597,1</b>	<b>10572,2</b>	<b>7267,8</b>	<b>7290,1</b>	<b>3329,3</b>	<b>3282,1</b>
Розподіл домогосподарств без дітей (%) за наявністю в їх житлі <sup>1</sup>						
центрального опалення	41,1	41,6	59,1	59,9	1,8	1,0
індивідуальної системи опалення	36,6	35,1	30,9	29,6	49,1	47,1
водопроводу	69,0	70,8	88,8	90,2	25,8	27,5
каналізації	68,0	69,4	87,8	89,1	24,7	25,8
гарячого водопостачання	31,5	30,6	44,3	42,7	3,4	3,7
газової колонки	14,7	15,9	18,5	19,5	6,2	7,8
централізованого газопостачання	73,9	74,1	84,1	84,3	51,5	51,4
балонного газу	16,4	16,3	5,5	5,4	40,1	40,6
електроплити підлогової	4,4	4,5	6,3	6,3	0,2	0,6
ванної або душу	63,5	65,0	83,6	84,6	19,7	21,5
телефону	51,4	49,9	63,2	61,3	25,8	24,4
сміттєпроводу	14,3	14,0	20,8	20,3	...	...

<sup>1</sup> Розподіл домогосподарств за наявністю окремих видів благоустрою в їх житлі може перевищувати в сумі 100%, оскільки житло одного домогосподарства може бути обладнане декількома видами благоустрою.



**Розподіл домогосподарств за ступенем задоволення  
своїми житловими умовами**

	Усі домогосподарства		У т.ч. проживають			
			у міських поселеннях		у сільській місцевості	
	2010р.	2011р.	2010р.	2011р.	2010р.	2011р.
<b>Кількість домогосподарств (тисяч)</b>	<b>17050,3</b>	<b>17022,7</b>	<b>11788,0</b>	<b>11774,6</b>	<b>5262,3</b>	<b>5248,1</b>
у т.ч. частка домогосподарств (%), які своїми житловими умовами						
дуже незадоволені	5,1	4,1	4,7	4,0	6,0	4,3
незадоволені	13,9	13,3	12,8	12,4	16,4	15,6
не дуже задоволені	33,1	33,7	30,7	31,7	38,2	38,0
задоволені	46,0	47,2	49,6	50,1	38,0	40,7
дуже задоволені	1,9	1,7	2,2	1,8	1,4	1,4
	100,0	100,0	100,0	100,0	100,0	100,0
<b>Кількість домогосподарств з дітьми (тисяч)</b>	<b>6453,2</b>	<b>6450,5</b>	<b>4520,2</b>	<b>4484,5</b>	<b>1933,0</b>	<b>1966,0</b>
у т.ч. частка домогосподарств (%), які своїми житловими умовами						
дуже незадоволені	6,4	4,7	6,0	4,8	7,5	4,6
незадоволені	14,9	13,9	13,9	14,3	17,0	13,2
не дуже задоволені	34,3	35,0	33,1	33,5	37,2	38,3
задоволені	42,3	44,9	44,8	45,9	36,6	42,5
дуже задоволені	2,1	1,5	2,2	1,5	1,7	1,4
	100,0	100,0	100,0	100,0	100,0	100,0
<b>Кількість домогосподарств без дітей (тисяч)</b>	<b>10597,1</b>	<b>10572,2</b>	<b>7267,8</b>	<b>7290,1</b>	<b>3329,3</b>	<b>3282,1</b>
у т.ч. частка домогосподарств (%), які своїми житловими умовами						
дуже незадоволені	4,3	3,7	3,8	3,5	5,2	4,2
незадоволені	13,3	13,1	12,1	11,3	16,0	17,1
не дуже задоволені	32,3	32,9	29,4	30,6	38,8	37,7
задоволені	48,3	48,6	52,6	52,7	38,8	39,6
дуже задоволені	1,8	1,7	2,1	1,9	1,2	1,4
	100,0	100,0	100,0	100,0	100,0	100,0