



Соціально-економічний розвиток України

за січень 2010 року



Державний комітет статистики



Зміст

	Стор.
Основні макроекономічні показники	3
Валовий внутрішній продукт	4
Зміни споживчих цін та цін виробників	6
Промислове виробництво	7
Виробництво продукції сільського господарства	8
Інвестиції в основний капітал	11
Прямі іноземні інвестиції	12
Зовнішня торгівля	13
Ринок праці	16
Доходи населення.....	17
Субсидії	24
Забезпеченість житлом	25
Введення в експлуатацію житла	26
Населення	27



Основні макроекономічні показники за січень 2010 року

3

Наростаючим
підсумком
у % до
відповідного
періоду
попереднього
року

Реальний ВВП (2009р.)



15,0%

Обсяг промислового виробництва



11,8%

Валова продукція сільського господарства



5,4%

Інвестиції в основний капітал (січень–вересень 2009р.)



43,7%

Експорт товарів та послуг (2009р.)



37,5%

Імпорт товарів та послуг (2009р.)



45,0%

Оборот роздрібної торгівлі



4,8%

Реальний наявний дохід населення (III квартал 2009р.)



9,9%

Реальна заробітна плата



6,0%

січень у % до
грудня
попереднього
року

Індекс цін виробників промислової продукції



1,9%

Індекс споживчих цін



1,8%



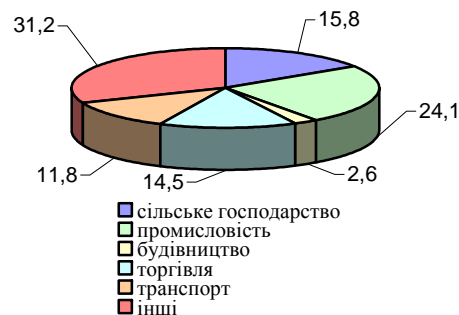
Валовий внутрішній продукт

4

ВВП України

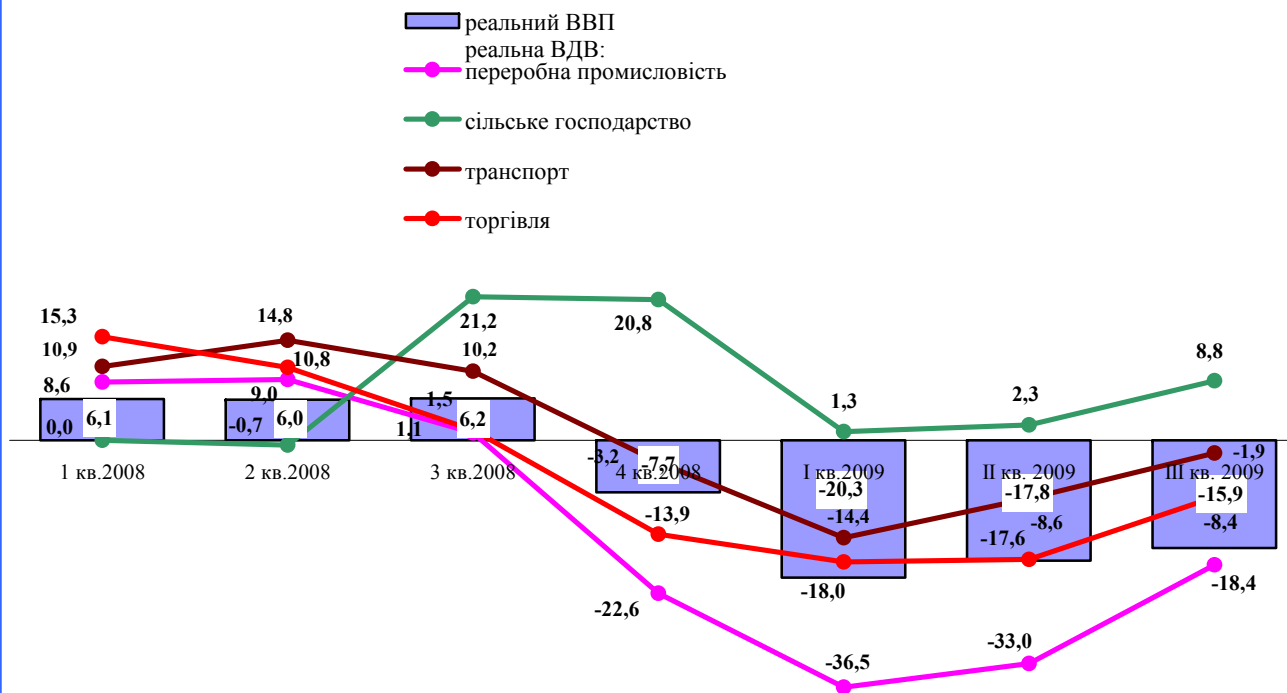
	Млрд.грн.	У постійних цінах 2007 року, відсотків до відповідного періоду попереднього року	
		зміна обсягу	зміна дефлятора
2002	225,8	5,2	5,0
2003	267,3	9,5	8,1
2004	345,1	12,1	15,2
2005	441,5	3,0	24,2
2006	544,2	7,4	14,7
2007	720,7	7,6	23,2
2008	948,1	2,3	28,6
2009			
I квартал	183,2	-20,3	22,4
II квартал	207,1	-17,8	7,8
III квартал	250,6	-15,9	8,0

Структура валової доданої вартості
за III квартал 2009р., %



Номінальний ВВП за III квартал 2009 року становив 251 млрд. грн.

Приріст, зниження (–) до відповідного періоду
попереднього року (в постійних цінах 2007 року), %





Валовий внутрішній продукт

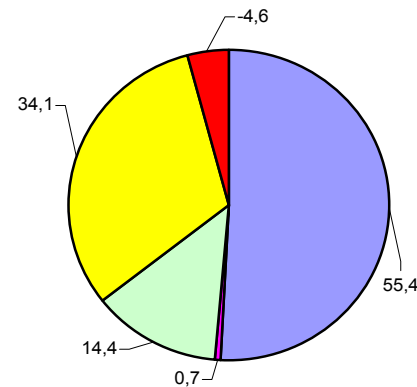
5

ВВП за категоріями кінцевого використання за III квартал 2009 року

	У фактичних цінах	У постійних цінах 2007 року, відсотків до відповідного кварталу попереднього року	
	млн. грн.	зміна обсягу	зміна дефлятора
Валовий внутрішній продукт	250614	-15,9	8,0
Кінцеві споживчі витрати	194284	-13,6	15,8
домашніх господарств	153024	-13,9	16,3
некомерційних організацій, що обслуговують домашні господарства	1989	-13,0	19,1
сектору загального державного управління	39271	-12,3	13,0
Валове нагромадження	60129	-39,4	5,5
валове нагромадження основного капіталу	43408	-44,5	2,1
зміна запасів матеріальних оборотних коштів	16643	x	x
придбання за виключенням вибуття цінностей	78	34,7	35,8
Сальдо експорту-імпорту товарів і послуг	-3799	x	x
експорт товарів і послуг	114775	-42,1	49,8
імпорт товарів і послуг (-)	118574	-53,0	74,5

Структура ВВП за категоріями кінцевого використання, (%)

III квартал 2008 року



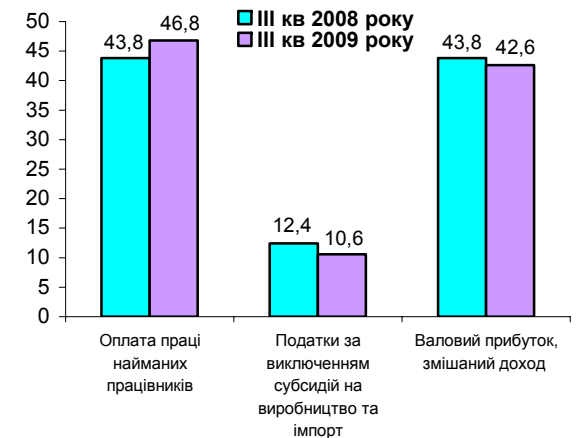
III квартал 2009 року



ВВП за доходами за III квартал 2009 року

	Млн. грн.	У відсотках до підсумку
Валовий внутрішній продукт	250614	100,0
Оплата праці найманих працівників	117319	46,8
Податки за виключенням субсидій на виробництво та імпорт	26512	10,6
Валовий прибуток, змішаний дохід	106783	42,6

Структура ВВП за категоріями доходу, (%)





Зміни споживчих цін та цін виробників

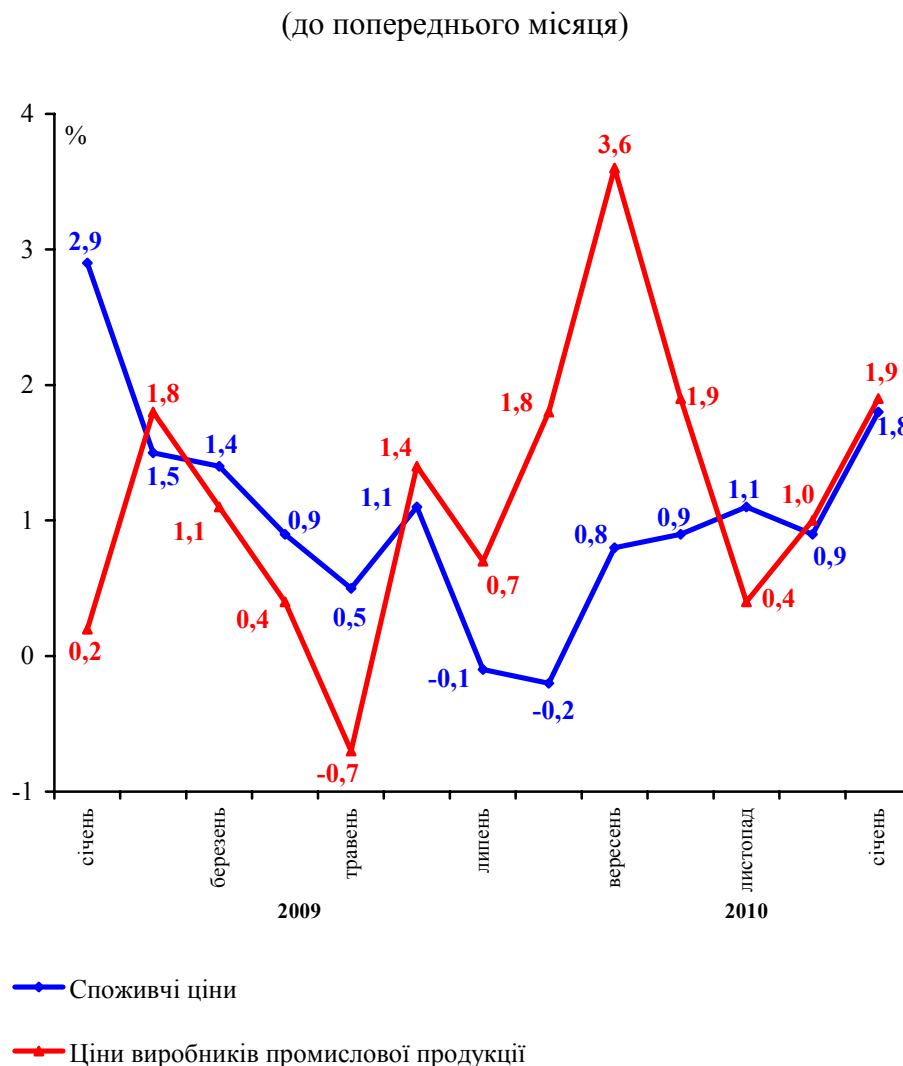
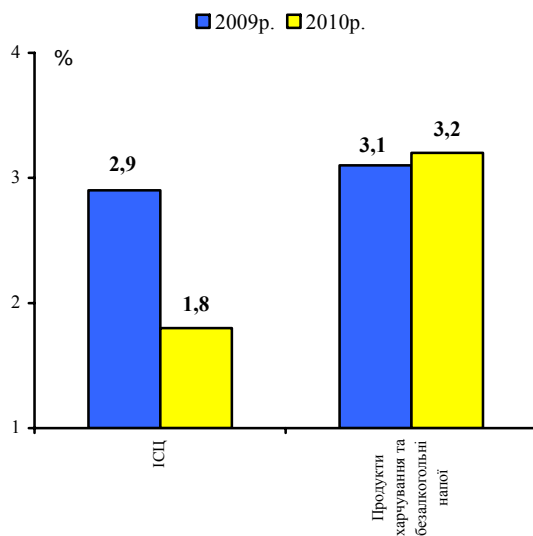
6

Зміни споживчих цін

(грудень до грудня
попереднього року, %)

2004	12,3
2005	10,3
2006	11,6
2007	16,6
2008	22,3
2009	12,3
січень	
2010	1,8

Зміни споживчих цін (січень до грудня попереднього року)

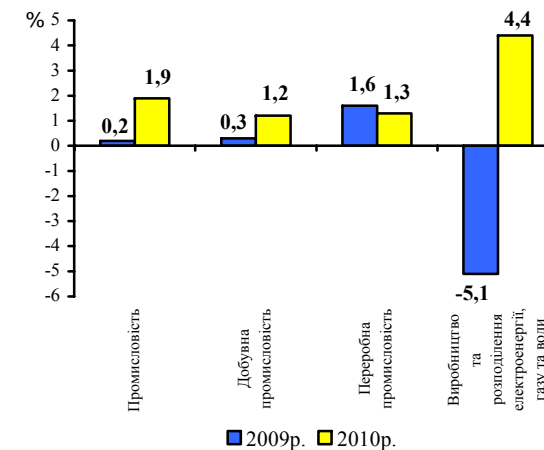


Зміни цін виробників промислової продукції

(грудень до грудня
попереднього року, %)

2004	24,1
2005	9,5
2006	14,1
2007	23,3
2008	23,0
2009	14,3
січень	
2010	1,9

Зміни цін виробників промислової продукції за основними видами промислової діяльності (січень до грудня попереднього року)





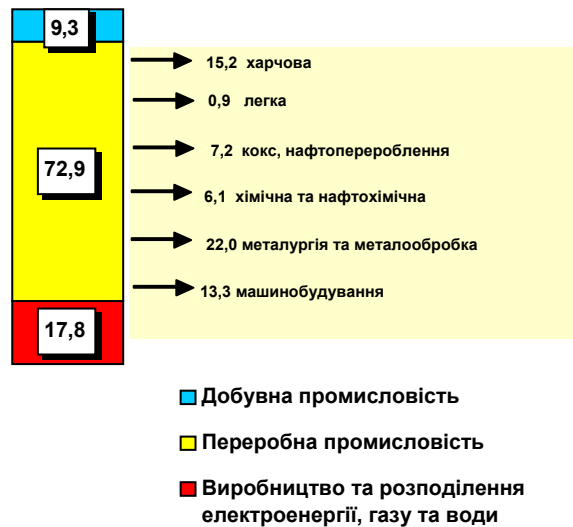
Промислове виробництво

7

Індекси промислового виробництва, %

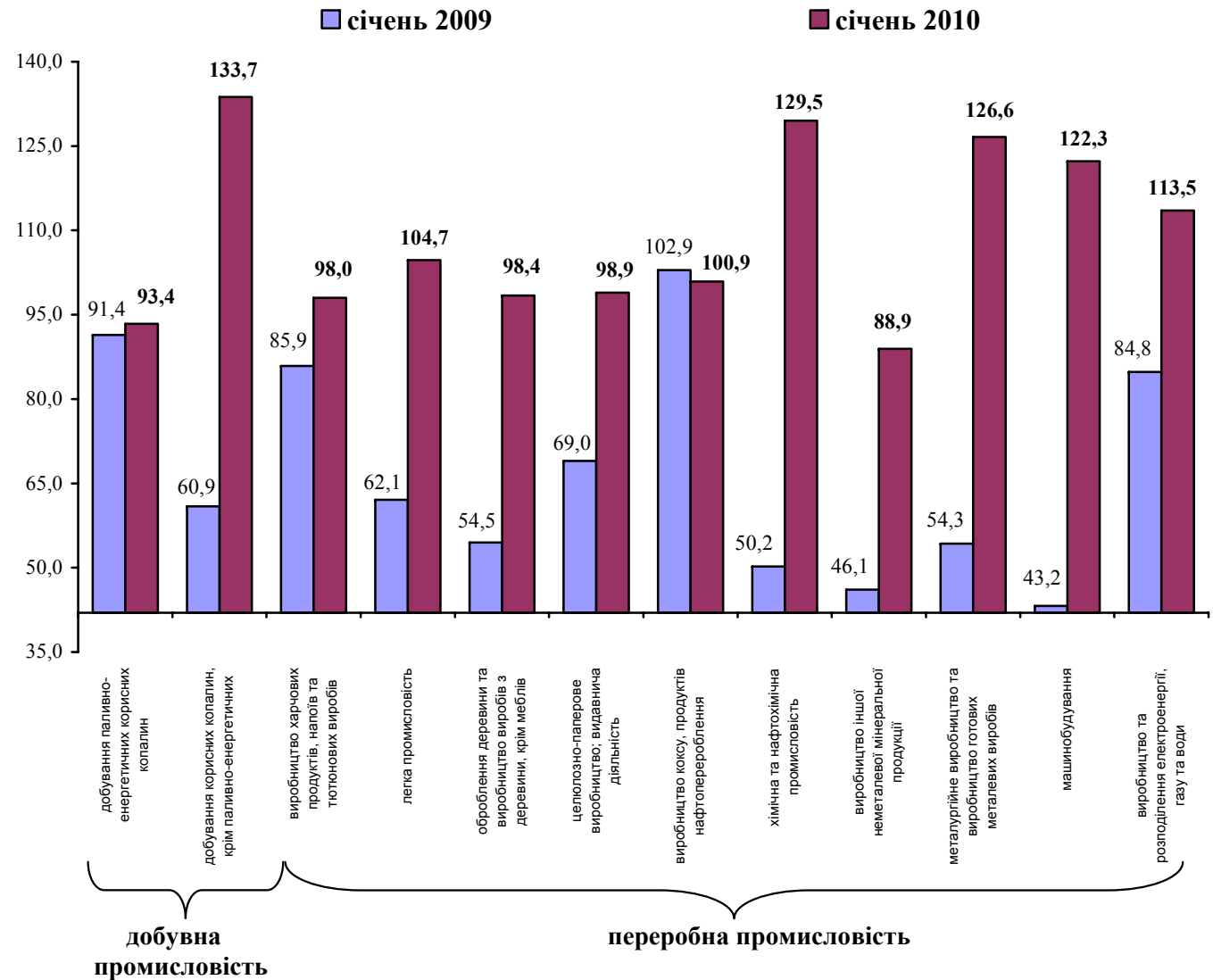
	Січень 2010 до грудня 2009	Січень 2010 до січня 2009
Добувна промисловість	94,3	106,5
Переробна промисловість	81,5	113,2
Виробництво та розподілення електроенергії, газу та води	103,5	113,5

Структура реалізованої промислової продукції у 2008 році, %



Примітка. Дані уточнено з урахуванням зміни підприємствами їх основного виду економічної діяльності.

Індекси промислового виробництва за видами діяльності до відповідного періоду попереднього року, % (у січні 2010 року)

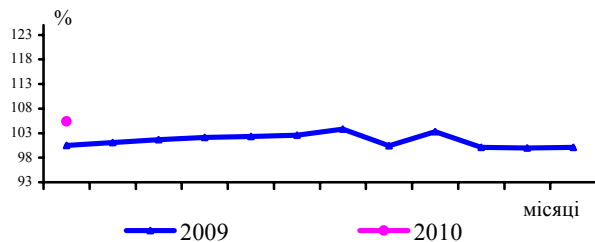




Темпи зростання, %

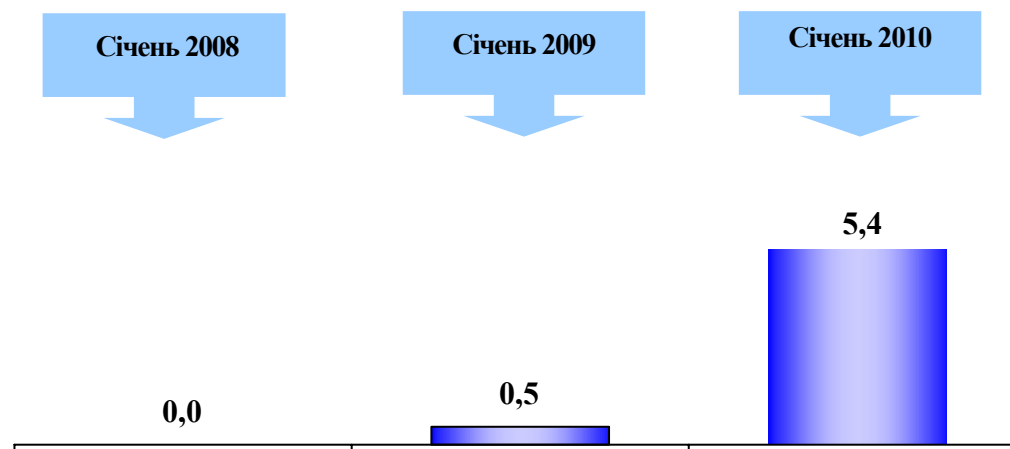
	До попереднього року	До 1990 року
1991	86,8	86,8
1992	91,7	79,6
1993	101,5	80,8
1994	83,5	67,4
1995	96,4	65,0
1996	90,5	58,8
1997	98,2	57,8
1998	90,4	52,2
1999	93,1	48,7
2000	109,8	53,4
2001	110,2	58,8
2002	101,2	59,5
2003	89,0	53,0
2004	119,7	63,4
2005	100,1	63,5
2006	102,5	65,1
2007	93,5	60,9
2008	117,1	71,3
2009		
(попередні дані)	100,1	71,3
січень 2010р.	105,4	x

До відповідного періоду попереднього року
(наростаючим підсумком)



За попередніми даними обсяг продукції сільського господарства у фактичних цінах за січень 2010 року становив 4,4 млрд.грн. (січень 2009 року – 3,6 млрд.грн.)

Приріст, зниження (–) до відповідного періоду
попереднього року, %



За категоріями господарств

сільськогосподарські
підприємства
господарства населення

6,3

–4,1

7,6

–4,3

12,7

–0,3



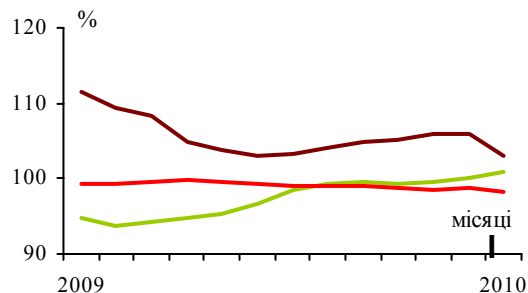
Виробництво продукції сільського господарства

9

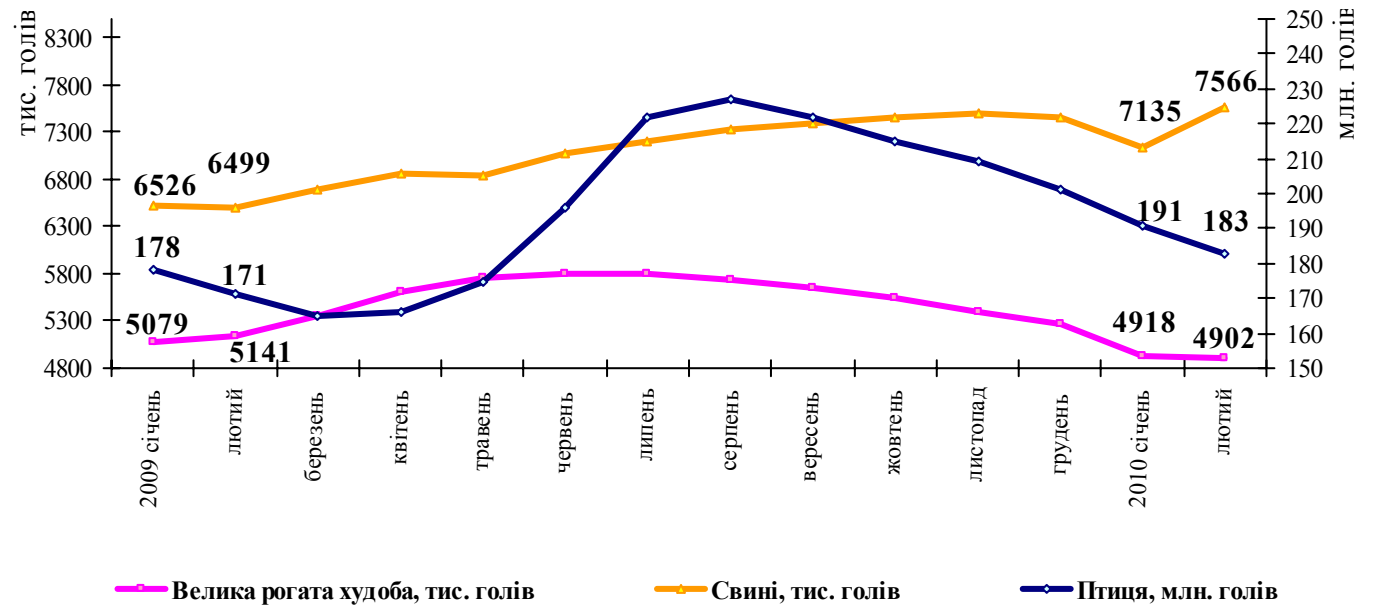
Виробництво основних видів продукції тваринництва

	М'ясо (у живій вазі), млн.т	Моло- ко, млн.т	Яйця, млрд. шт.
1990	6,4	24,5	16,3
1995	3,6	17,3	9,4
2000	2,6	12,7	8,8
2001	2,3	13,4	9,7
2002	2,5	14,1	11,3
2003	2,6	13,7	11,5
2004	2,4	13,7	12,0
2005	2,4	13,7	13,0
2006	2,6	13,3	14,2
2007	2,8	12,3	14,1
2008	2,7	11,8	15,0
2009			
(поперед- ні дані)	2,7	11,6	15,9
січень 2010р.	0,3	0,6	1,1

До відповідного періоду попереднього року (наростаючим підсумком)



Поголів'я основних видів худоби та птиці (на початок місяця)



Приріст, зниження (–) виробництва основних видів продукції тваринництва за січень (до відповідного періоду попереднього року), %

	2008	2009	2010
М'ясо (у живій вазі)	3,7	–5,3	0,9
Молоко	–2,9	–0,8	–1,7
Яйця	–2,2	11,5	2,9



Виробництво продукції сільського господарства

10

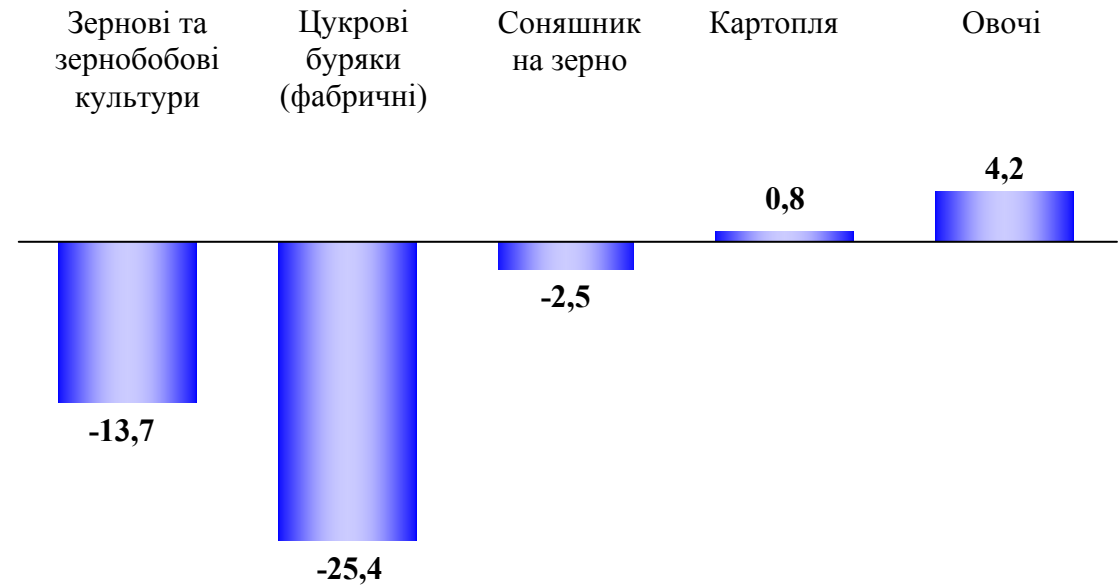
Виробництво основних сільськогосподарських культур, млн.т

	2000	2005	2008	2009 (попередні дані)
Зернові культури ¹	24,5	38,0	53,3	46,0
Цукрові буряки (фабричні)	13,2	15,5	13,4	10,0
Соняшник ¹	3,5	4,7	6,5	6,4
Картопля	19,8	19,5	19,5	19,7
Овочі	5,8	7,3	8,0	8,3

Урожайність, ц з 1 га

	2000	2005	2008	2009 (попередні дані)
Зернові культури ¹	19,4	26,0	34,6	29,7
Цукрові буряки (фабричні)	176,7	248,2	356,2	313,6
Соняшник ¹	12,2	12,8	15,3	15,2
Картопля	121,6	128,4	138,7	139,5
Овочі	112,3	157,1	173,9	182,0

Приріст, зниження (–) виробництва основних сільськогосподарських культур у 2009 році до попереднього року, %



Приріст, зниження (–) урожайності до попереднього року, ц

Зернові культури ¹	–4,9	–42,6	–0,1	0,8	8,1
-------------------------------	------	-------	------	-----	-----

Площа збирання, тис.га

Зернові культури ¹	15468,3	319,5	4192,8	1411,8	456,0
-------------------------------	---------	-------	--------	--------	-------

¹ У вазі після доробки.

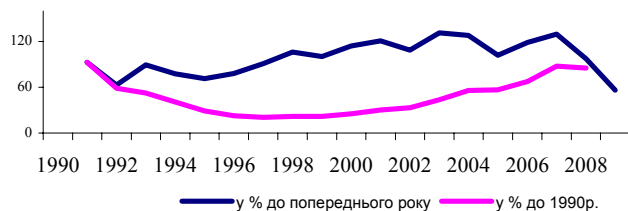


Інвестиції в основний капітал

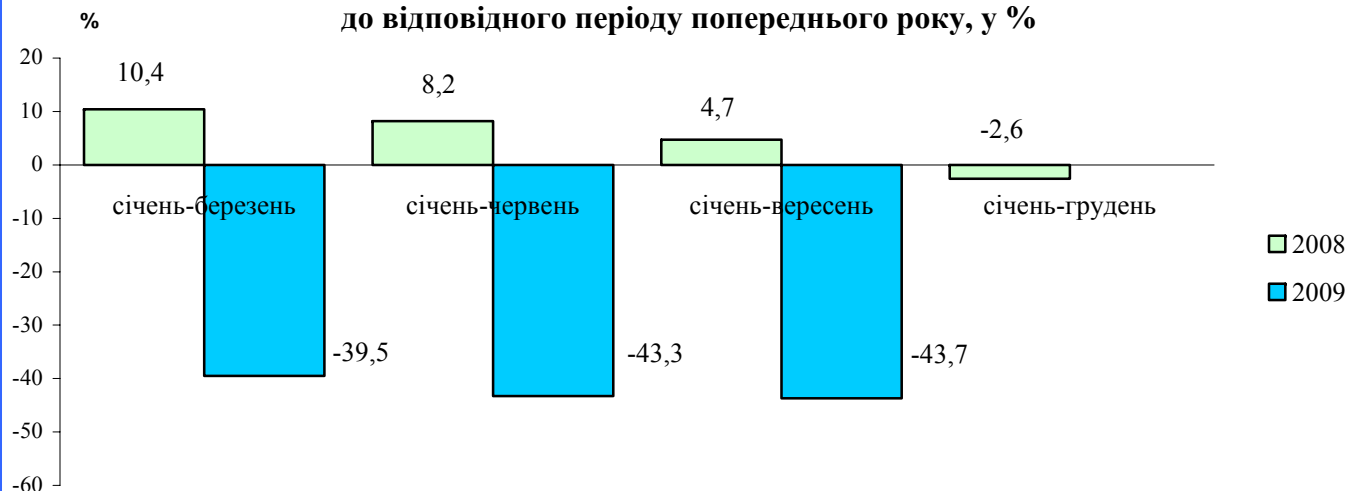
11

Темпи зростання, зменшення %

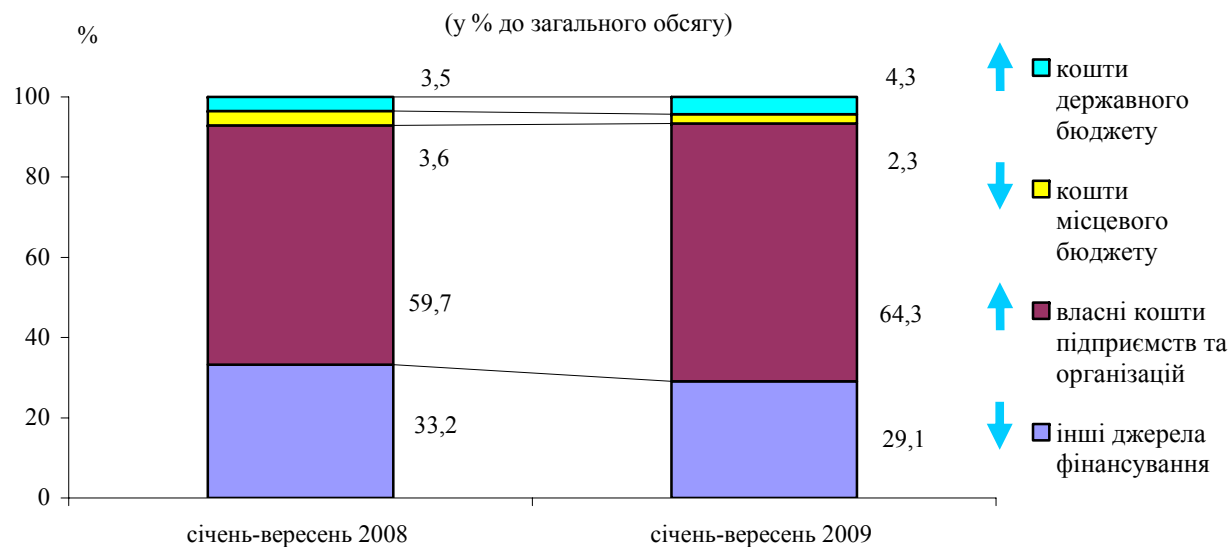
	До відповідного періоду попереднього року	До 1990 року
1991	92,9	92,9
1992	63,1	58,6
1993	89,6	52,5
1994	77,5	40,7
1995	71,5	29,1
1996	78,0	22,7
1997	91,2	20,7
1998	106,1	21,9
1999	100,4	22,0
2000	114,4	25,2
2001	120,8	30,4
2002	108,9	33,1
2003	131,3	43,5
2004	128,0	55,7
2005	101,9	56,8
2006	119,0	67,6
2007	129,8	87,7
2008	97,4	85,4
січень-вересень 2009	56,3	x



Приріст, зменшення (-) до відповідного періоду попереднього року, у %



Структура за джерелами фінансування





Приріст прямих інвестицій

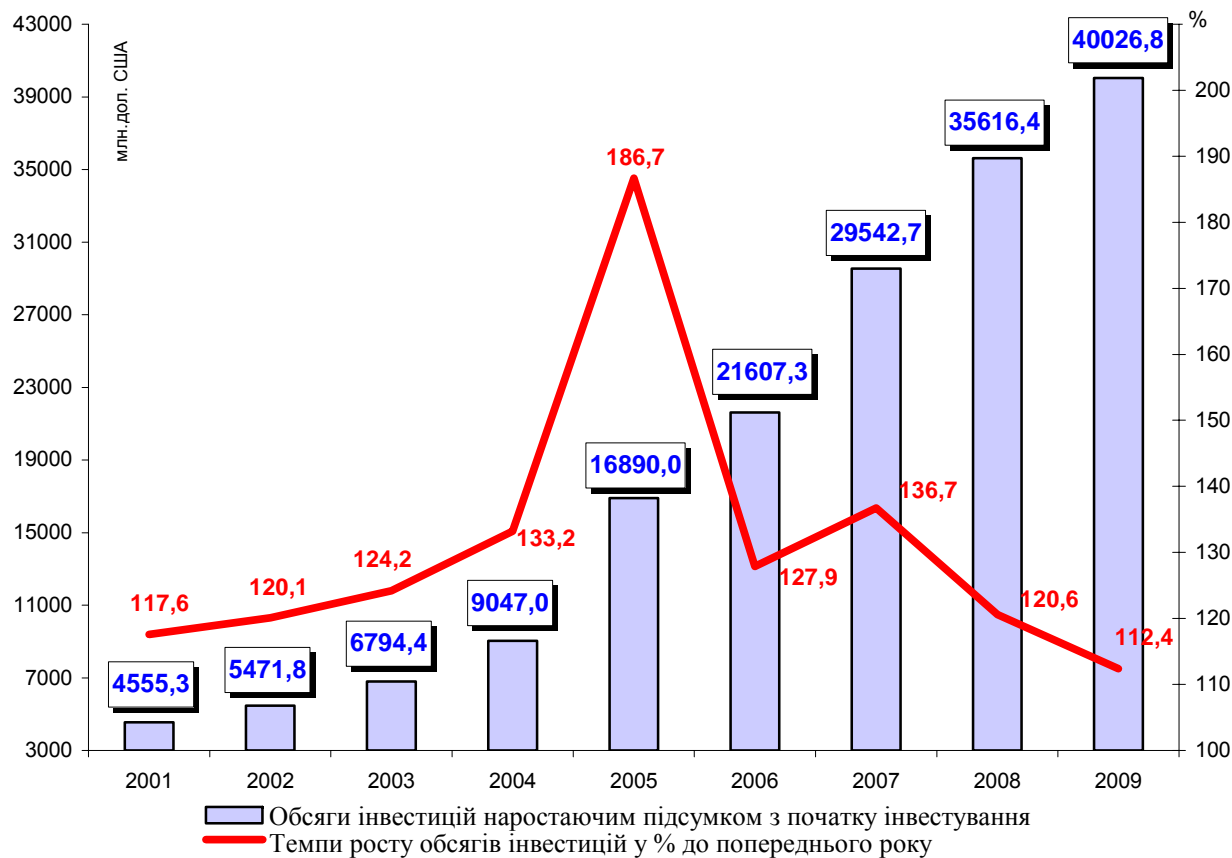
	Млн.дол. США	У % до попереднього року
1995	413,4	85,5
1996	541,3	130,9
1997	625,4	115,5
1998	747,0	119,4
1999	471,1	63,1
2000	593,2	125,9
2001	680,3	114,7
2002	916,6	134,7
2003	1322,6	144,3
2004	2252,6	170,3
2005	7843,1	348,2
2006	4717,3	60,1
2007	7935,4	168,2
2008	6073,7	76,5
2009	4410,4	72,6

Прямі інвестиції на одну особу

(дол. США, наростаючим підсумком)

2000	78,7
2001	94,1
2002	114,0
2003	142,6
2004	191,4
2005	359,9
2006	463,6
2007	637,7
2008	773,0
2009	872,6

Приріст прямих інвестицій за 2009 рік
склав 4410,4 млн.дол. США (торік – 6073,7 млн.дол.)



Найбільші країни-інвестори на 1 січня 2010 року
Кіпр – 8593,2 млн.дол. (21,5%), Німеччина – 6613,0 млн.дол. (16,5%),
Нідерланди – 4002,0 млн.дол. (10,0%),
Російська Федерація – 2674,6 млн.дол. (6,7%)

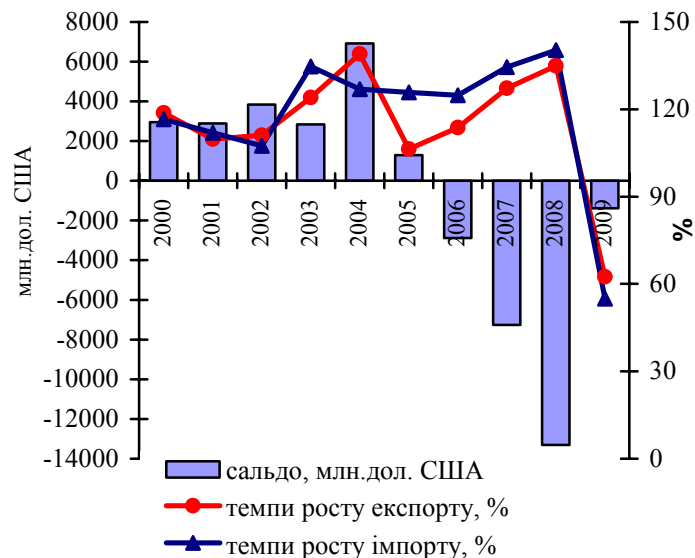
* З 2005 року дані наведено з урахуванням обсягів прямих інвестицій, отриманих на підставі інформації НБУ та ФДМУ (щодо різниці між ринковою та номінальною вартістю акцій, майна тощо, не облікованої у статистичній звітності окремих підприємств).



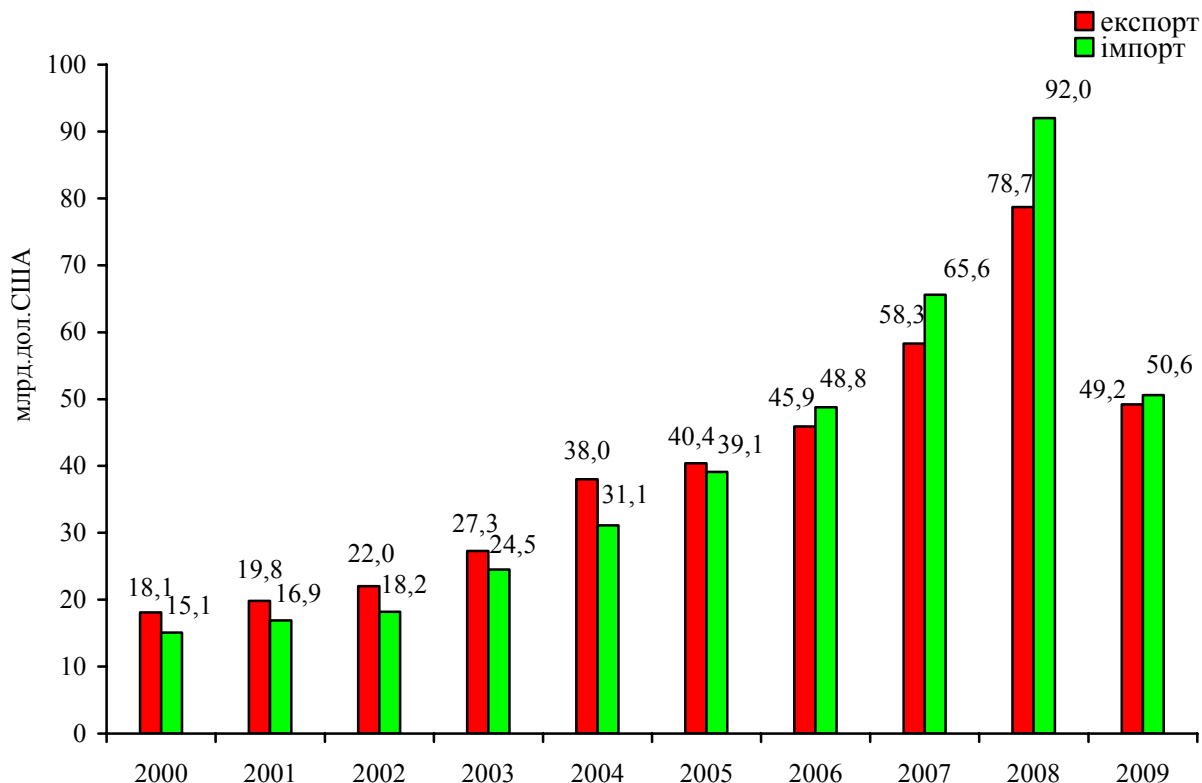
Темпи зростання (зменшення)
обсягів торгівлі товарами і
послугами
до попереднього періоду, %

Сальдо,
млн.дол.
США

	експорт	імпорт	США
2000	118,8	116,6	2952,4
2001	109,7	112,0	2886,5
2002	111,1	107,4	3844,0
2003	124,1	134,7	2836,7
2004	139,0	126,9	6918,6
2005	106,3	125,8	1291,8
2006	113,7	124,8	-2884,5
2007	127,2	134,5	-7263,6
2008	134,9	140,3	-13307,6
2009	62,5	55,0	-1380,7



Динаміка обсягів експорту–імпорту товарів і послуг



Приріст (зменшення) обсягів торгівлі товарами і послугами до попереднього періоду, %

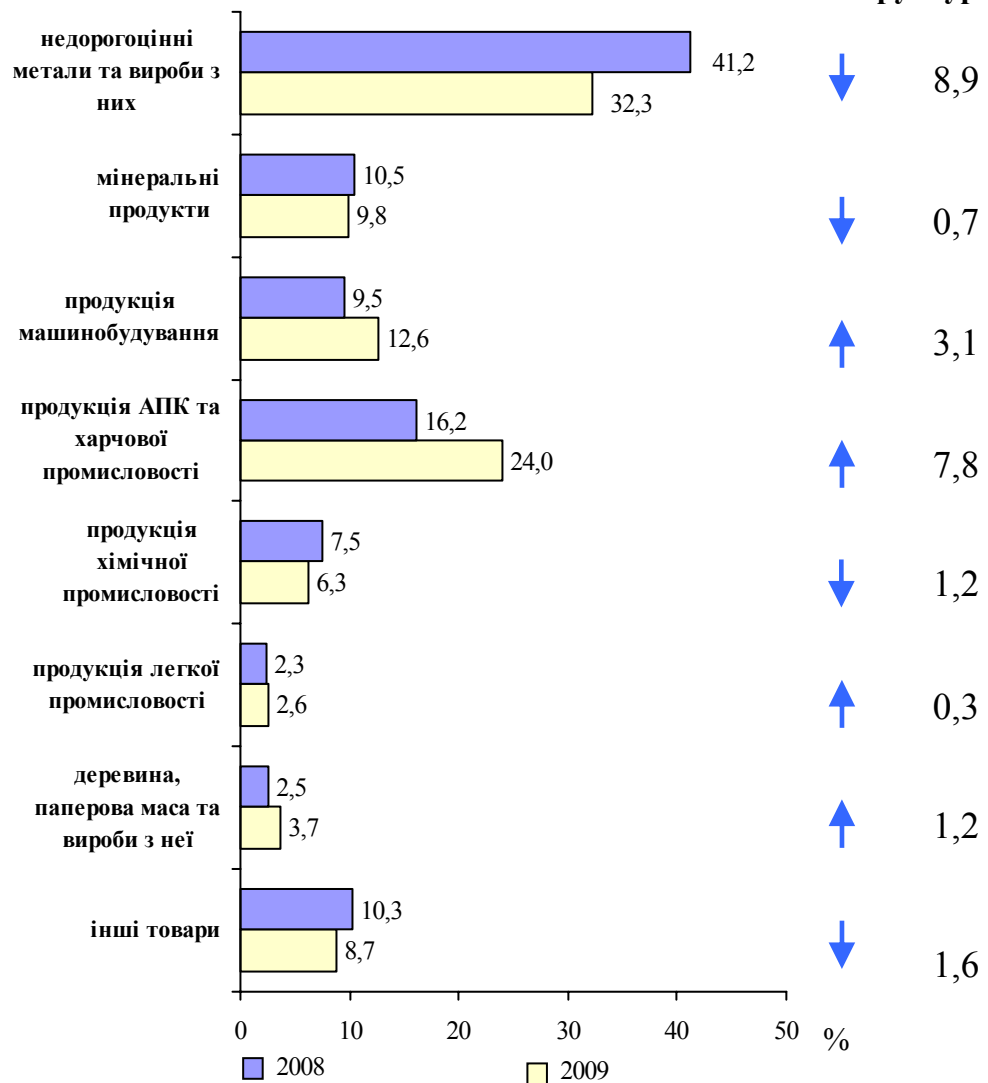
експорт	+18,8	+9,7	+11,1	+24,1	+39,0	+6,3	+13,7	+27,2	+34,9	-37,5
імпорт	+16,6	+12,0	+7,4	+34,7	+26,9	+25,8	+24,8	+34,5	+40,3	-45,0

Питома вага товарів у загальному обсязі, %

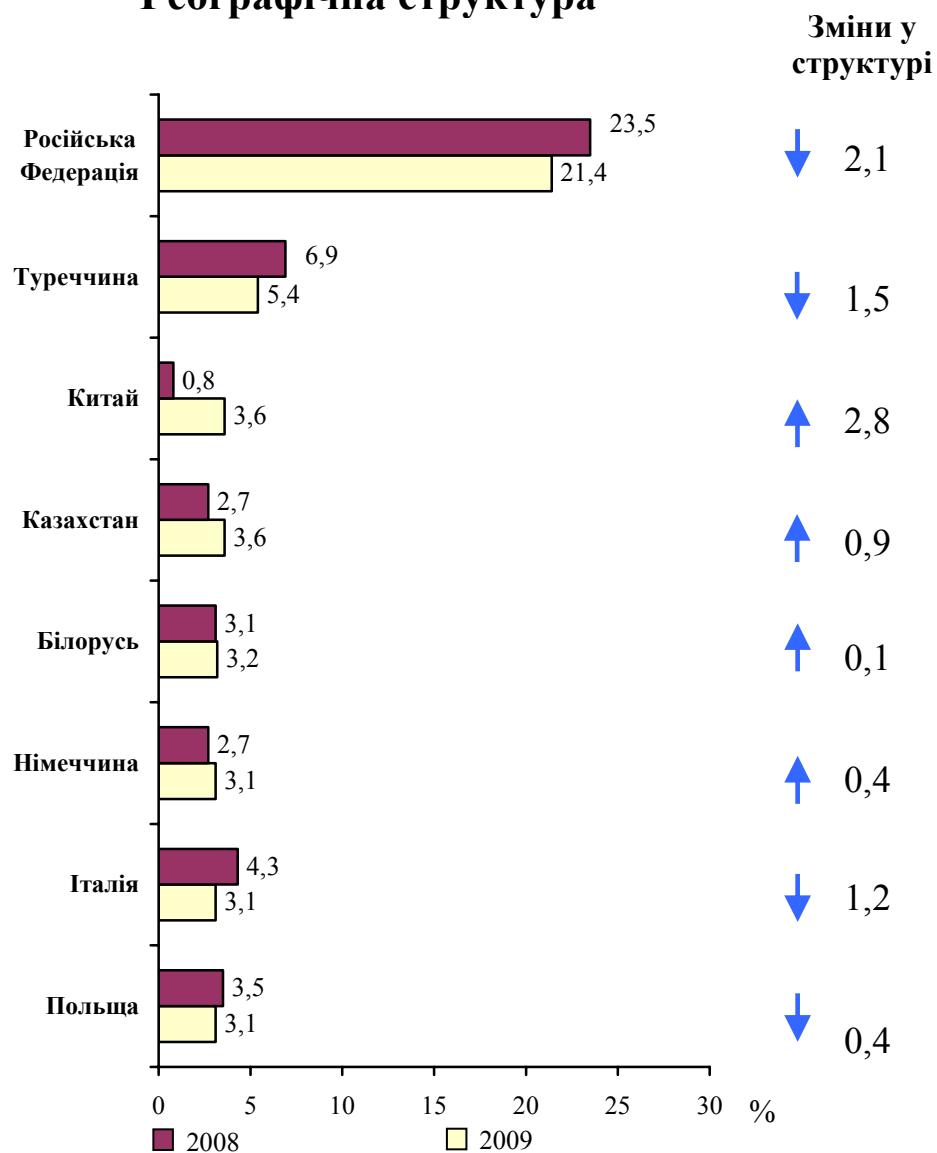
експорт	80,7	82,1	81,6	84,4	86,0	84,8	83,6	84,5	85,1	80,7
імпорт	92,4	93,2	93,4	94,0	93,4	92,5	92,4	92,4	93,0	89,8



Товарна структура

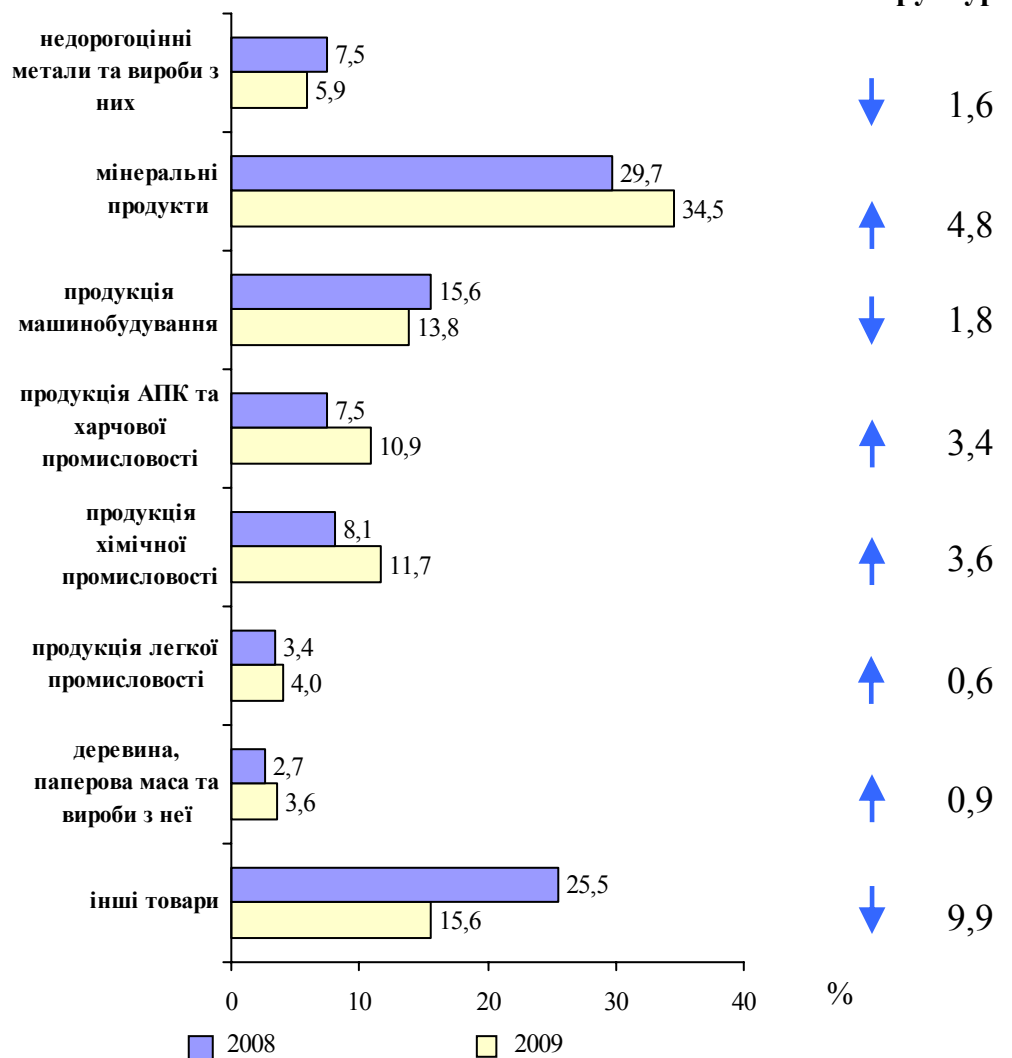


Географічна структура

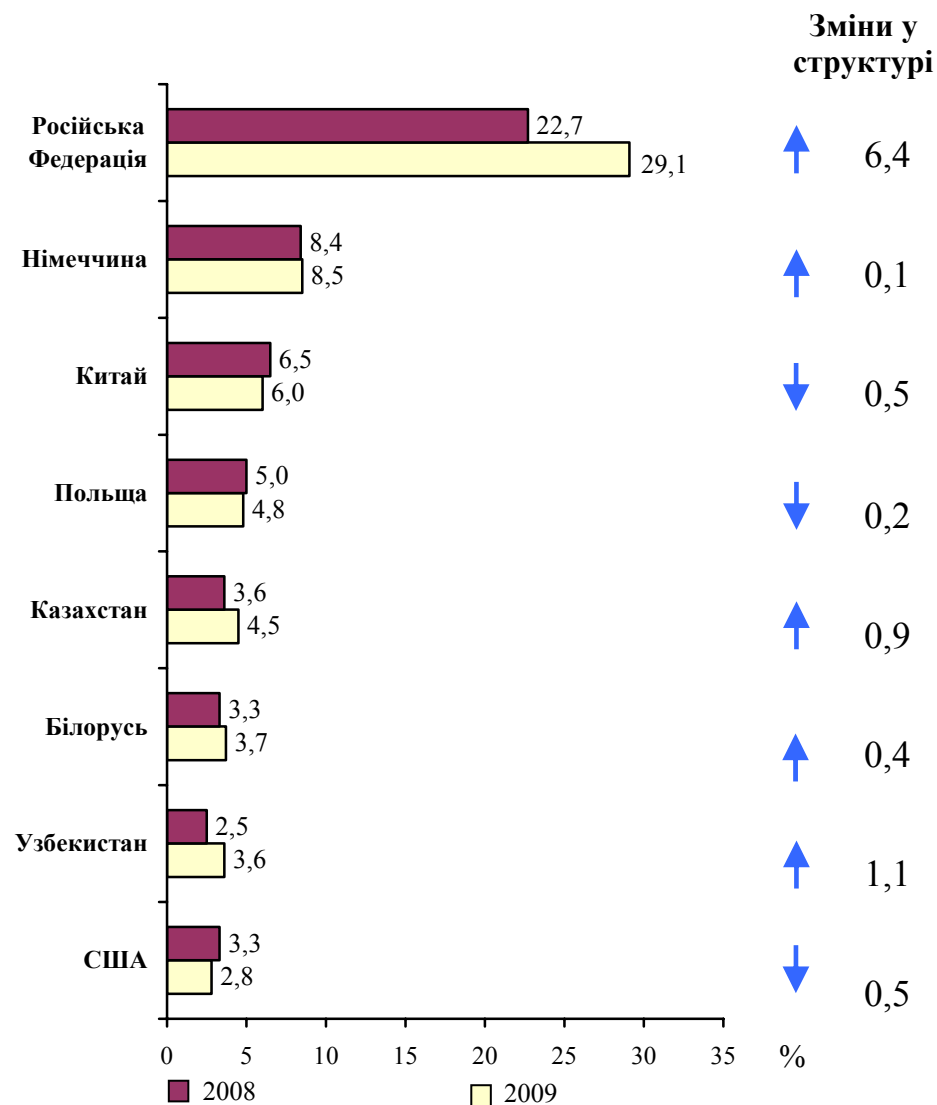




Товарна структура



Географічна структура





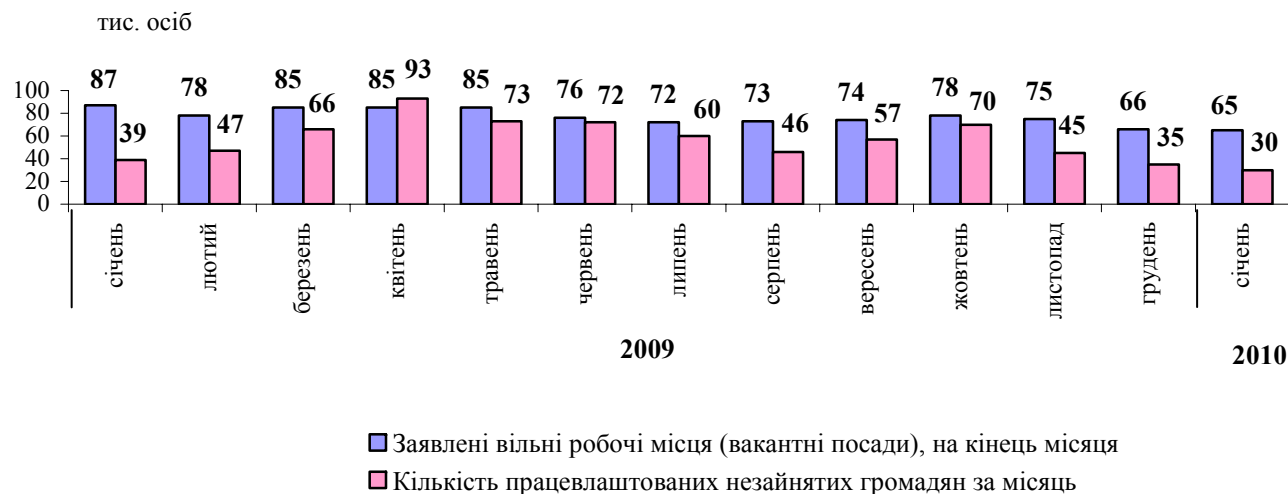
Економічна активність населення працездатного віку (в середньому за 9 місяців)

	2008	2009
Зайняте населення, тис. осіб	19466	18495
Рівень зайнятості, у %	68,1	65,2
Безробітне населення (за методологією МОП), тис. осіб	1354	1926
Зареєстровані безробітні, тис. осіб	589	751
Рівень безробіття (за методологією МОП), у %	6,5	9,4
Рівень зареєстрованого безробіття, у % до еко- номічно активного населення працездатного віку	2,8	3,7
Економічно неактивне населення, тис. осіб	7766	7954

Рівень безробіття за методологією МОП за 9 місяців 2009 року:

- в Україні 8,6%
- в країнах (27) Євросоюзу 8,8%

Попит та працевлаштування робочої сили на зареєстрованому ринку праці



Кількість зареєстрованих безробітних на кінець січня:

- тис. осіб 901 527
- у % до населення працездатного віку 3,2 1,9

Середній розмір допомоги по безробіттю у січні, грн. 604 662

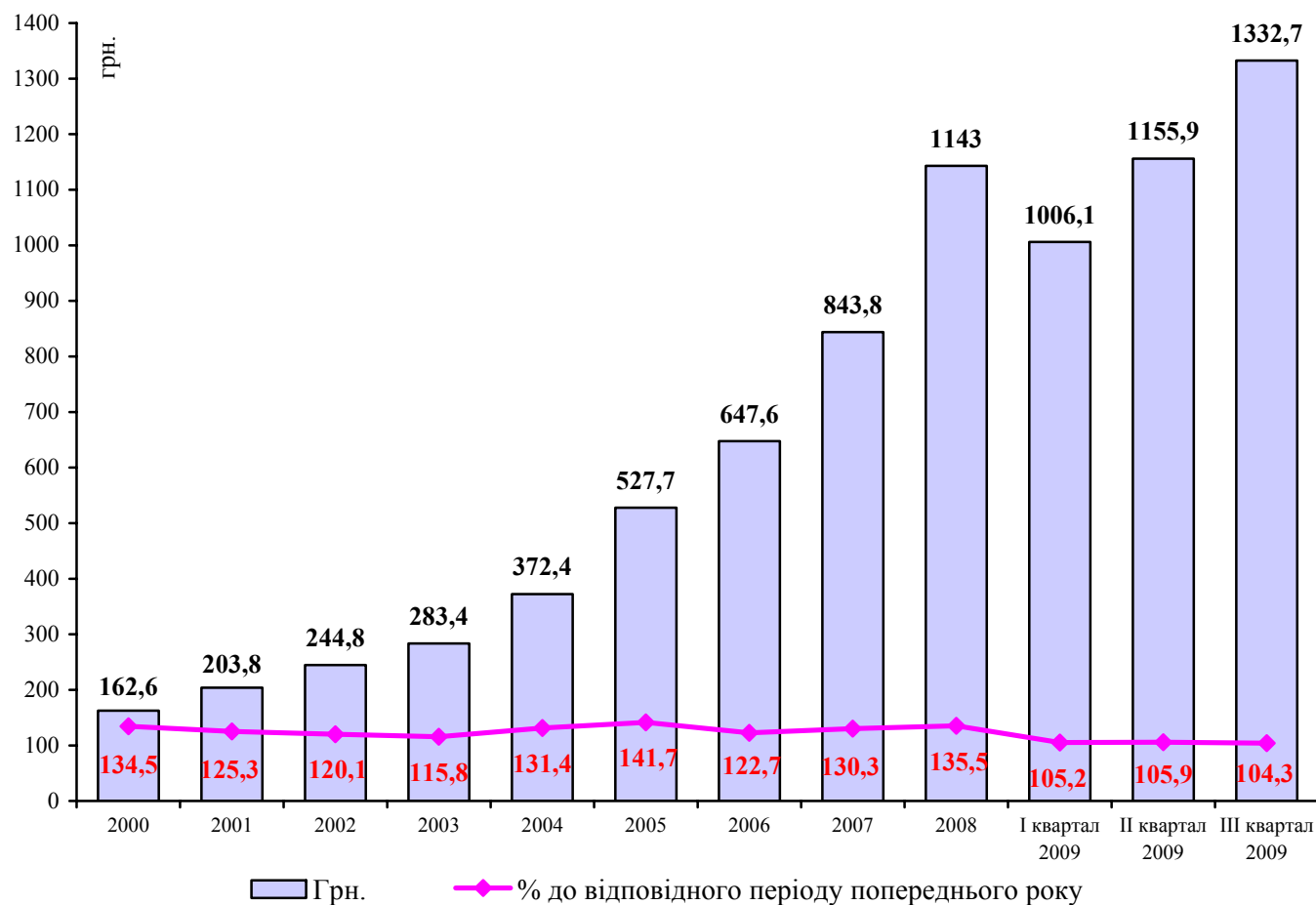


Наявний дохід

	Млрд.грн.	У % до відповідного періоду попереднього року
2000	96,6	133,5
2001	119,0	123,2
2002	141,6	119,0
2003	162,6	114,8
2004	212,0	130,4
2005	298,3	140,7
2006	363,6	121,9
2007	471,0	129,5
2008	634,5	134,7
2009		
І квартал	139,2	104,8
ІІ квартал	159,8	105,5
ІІІ квартал	184,2	103,8

Наявний дохід за ІІІ квартал 2009 року склав 184,2 млрд. грн., що на 3,8% більше ніж у ІІІ кварталі 2008 року

Середньомісячний наявний дохід у розрахунку на 1 особу

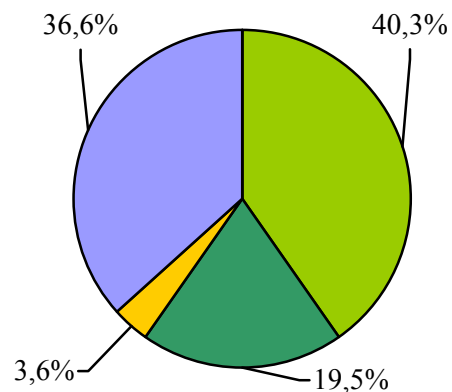




Темпи зростання реального наявного доходу населення, %

	До відповідного періоду попереднього року	До 1991 року
1993	56,2	42,3
1994	78,4	33,2
1995	108,3	35,9
1996	87,8	31,5
1997	102,7	32,4
1998	102,4	33,2
1999	99,3	32,9
2000	104,1	34,3
2001	110,0	37,7
2002	118,0	44,5
2003	109,1	48,6
2004	119,6	58,1
2005	123,9	72,0
2006	111,8	80,5
2007	114,8	92,4
2008	107,6	99,4
2009		
І квартал	87,1	x
ІІ квартал	91,7	x
ІІІ квартал	90,1	x

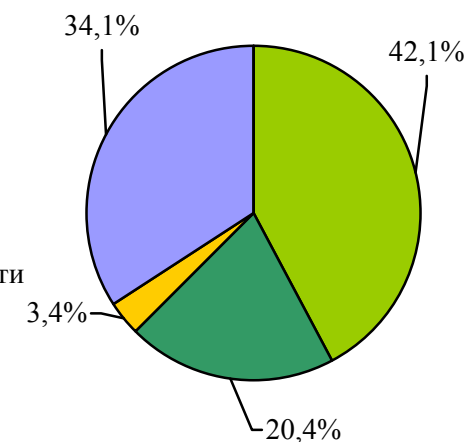
ІІІ квартал 2009



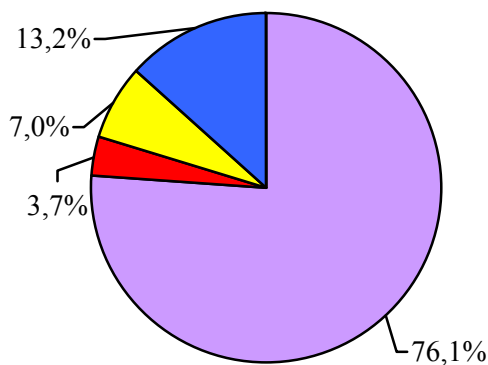
Структура доходів

- заробітна плата
- прибуток, змішаний дохід
- доходи від власності (одержані)
- соціальні допомоги та інші одержані поточні трансфери

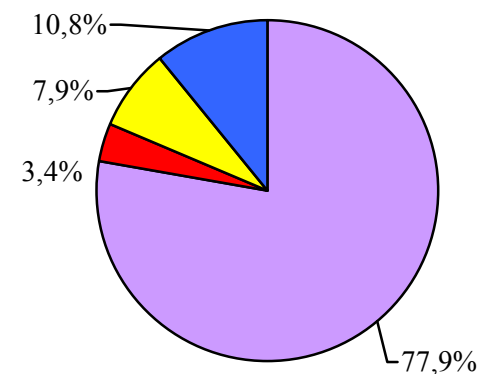
ІІІ квартал 2008



Структура витрат та заощаджень



- придбання товарів та послуг
- доходи від власності (сплачені)
- поточні податки на доходи, майно та інші сплачені поточні трансфери
- заощадження



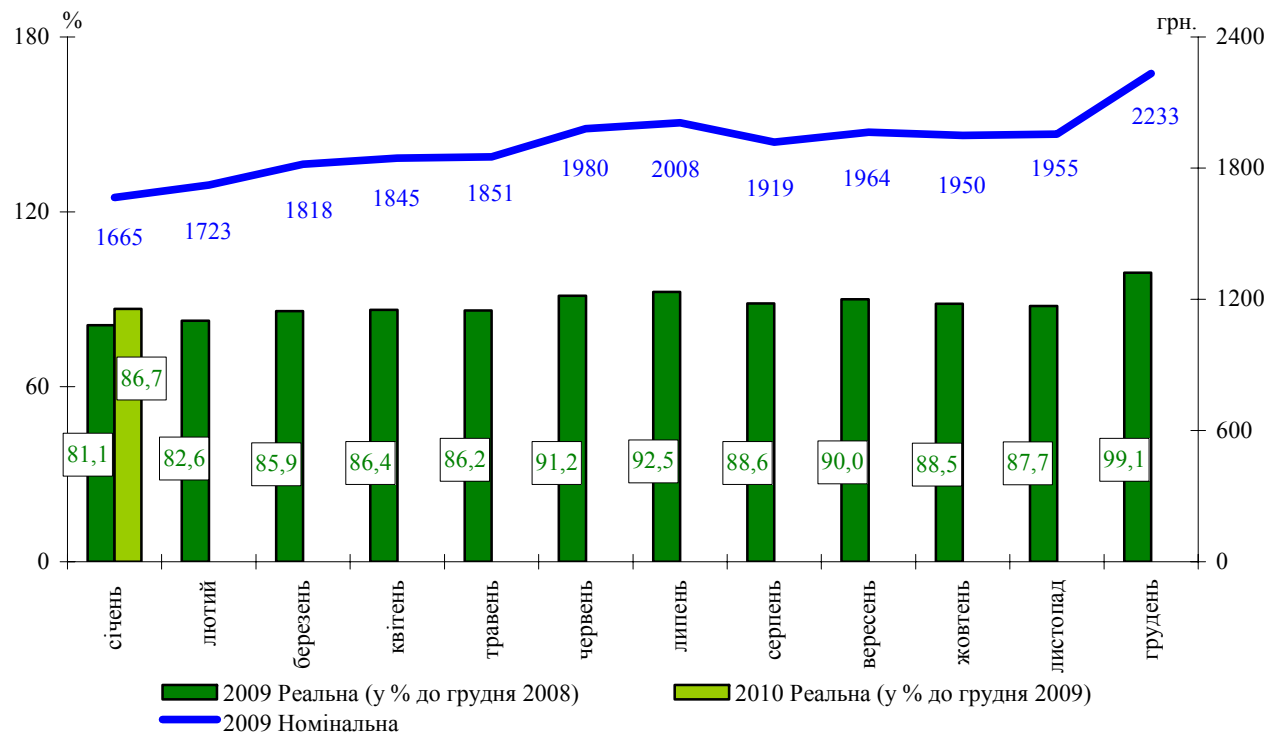


Середньомісячна номінальна та реальна заробітна плата

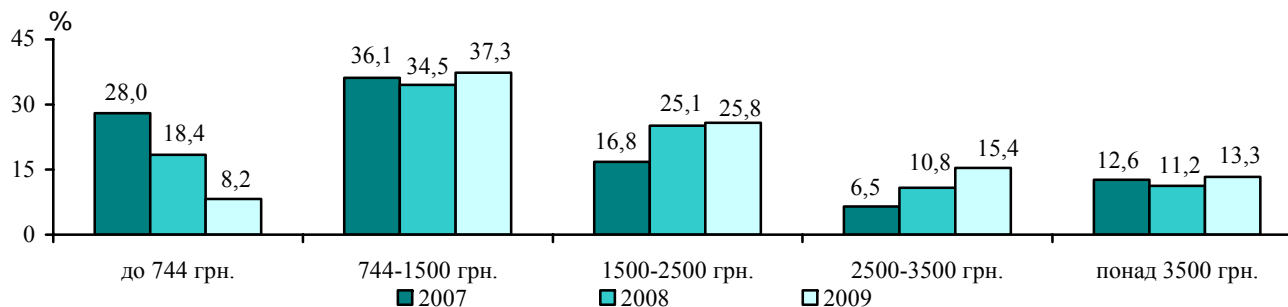
	Грн.	У % до відповідного періоду попереднього року	
		номінальна	реальна
2003	462	122,8	115,2
2004	590	127,5	123,8
2005	806	136,7	120,3
2006	1041	129,2	118,3
2007	1351	129,7	112,5
2008	1806	133,7	106,3
2009	1906	105,5	90,8
2010			
січень*	1916	117,5	106,0

*Інформацію стосовно змін в організації спостереження з праці, їх впливу на порівняння даних в динаміці, а також спосіб розрахунку індексів номінальної та реальної заробітної плати у січні 2010р. вміщено у методологічних поясненнях до експрес-випуску «Кількість, робочий час та оплата праці найманих працівників у січні 2010р.» № 49 від 26.02.2010, який розміщено на офіційному веб-сайті Держкомстату (http://www.ukrstat.gov.ua/express/expres_u.html).

Динаміка номінальної та реальної заробітної плати



Розподіл працівників за рівнем заробітної плати у грудні

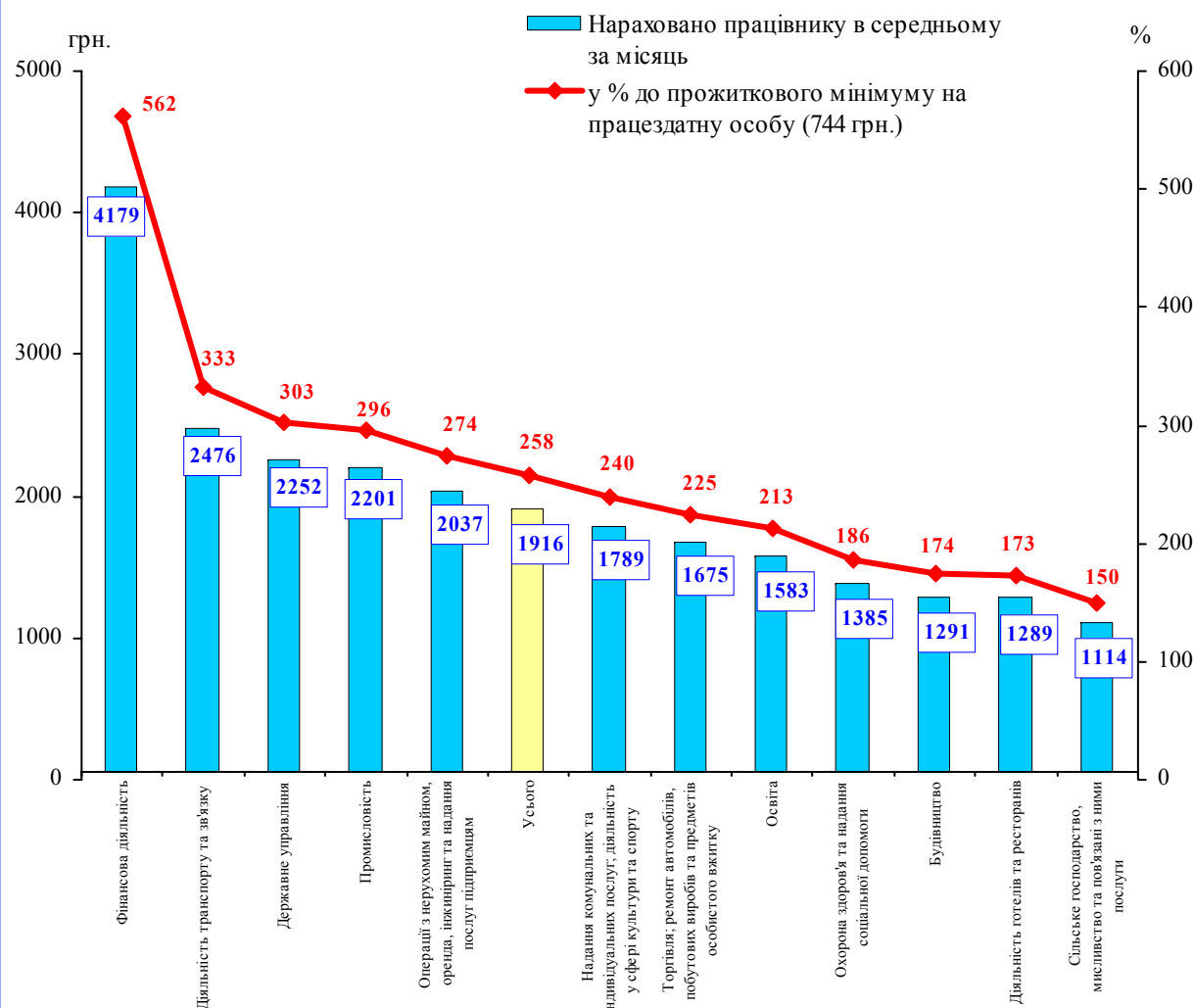




**Заробітна плата штатних працівників
за видами економічної діяльності
за січень 2010 року***

	Нараховано працівнику в середньому за січень		
	грн.	у % до	
		січня 2009	середнього рівня по економіці
Усього	1916	117,5	100,0
Сільське господарство, мисливство та пов'язані з ними послуги	1114	113,4	58,1
Промисловість	2201	120,7	114,8
Будівництво	1291	110,7	67,4
Торгівля; ремонт автомобілів, побутових виробів та предметів особистого вжитку	1675	116,3	87,4
Діяльність готелів та ресторанів	1289	114,9	67,3
Діяльність транспорту та зв'язку	2476	118,7	129,2
діяльність транспорту	2522	121,6	131,6
діяльність пошти та зв'язку	2327	111,4	121,4
Фінансова діяльність	4179	108,1	218,1
Операції з нерухомим майном, оренда, інжиніринг та надання послуг підприємцям	2037	107,2	106,3
Державне управління	2252	117,0	117,5
Освіта	1583	112,9	82,6
Охорона здоров'я та надання соціальної допомоги	1385	122,1	72,3
Надання комунальних та індивідуальних послуг; діяльність у сфері культури та спорту	1789	118,0	93,4

**Заробітна плата штатних працівників
за видами економічної діяльності за січень 2010 року**



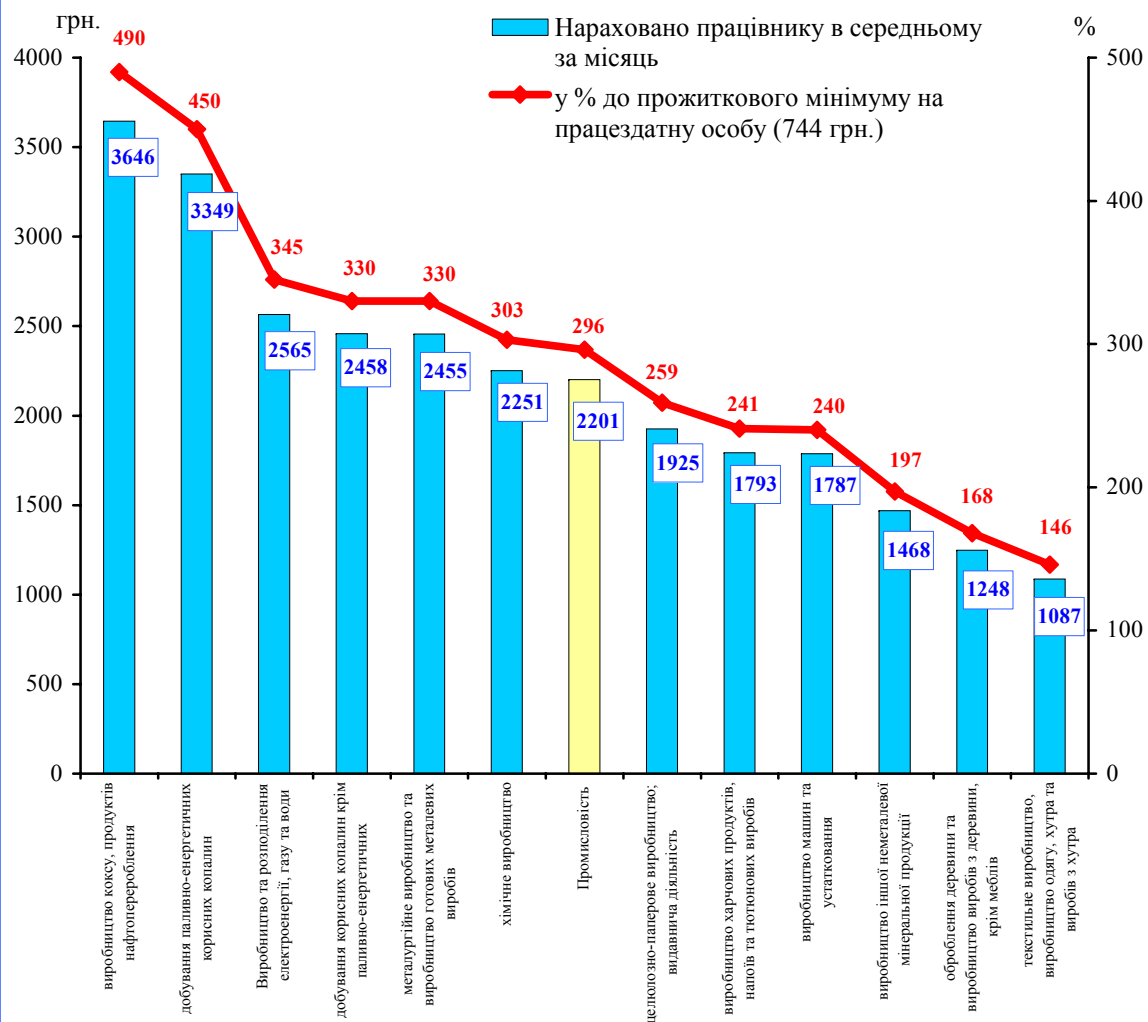
*Дивись примітку на сторінці 19



**Заробітна плата штатних працівників за видами
промислової діяльності за січень 2010 року***

	Нараховано працівнику в середньому за січень		
	грн.	у % до	
		січня 2009	середнього рівня по економіці
Промисловість	2201	120,7	114,8
Добувна промисловість	3104	116,0	162,0
добування паливно-енергетичних корисних копалин	3349	113,6	174,8
добування корисних копалин, крім паливно-енергетичних	2458	122,8	128,3
Переробна промисловість	1886	127,6	98,4
з неї			
виробництво харчових продуктів, напоїв та тютюнових виробів	1793	119,2	93,6
текстильне виробництво, виробництво одягу, хутра та виробів з хутра	1087	120,9	56,7
оброблення деревини та вироб- ництво виробів з деревини, крім меблів	1248	128,0	65,1
целюлозно-паперове виробництво; видавнича діяльність	1925	109,4	100,5
виробництво коксу, продуктів нафтоперероблення	3646	150,4	190,3
хімічне виробництво	2251	126,3	117,5
виробництво іншої немета- левої мінеральної продукції	1468	118,2	76,6
металургійне виробництво та вироб- ництво готових металевих виробів	2455	121,0	128,1
виробництво машин та устаткування	1787	125,5	93,3
Виробництво та розподілення електроенергії, газу та води	2565	113,4	133,9

**Заробітна плата штатних працівників
за видами промислової діяльності за січень 2010 року**

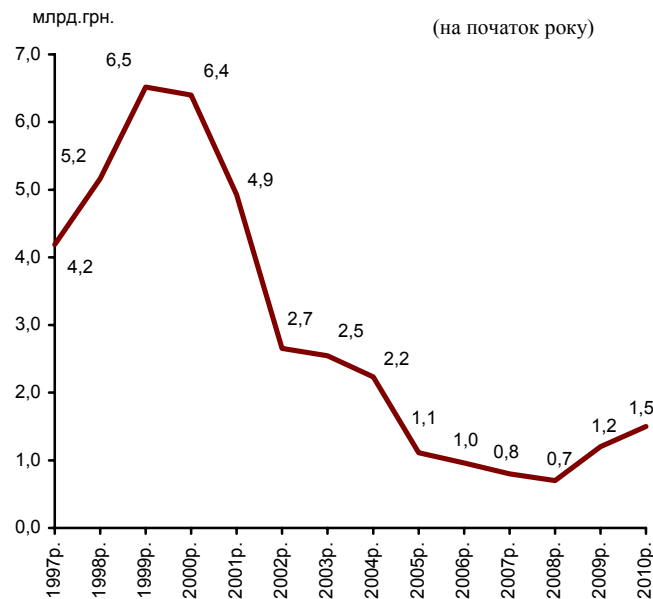


*Дивись примітку на сторінці 19



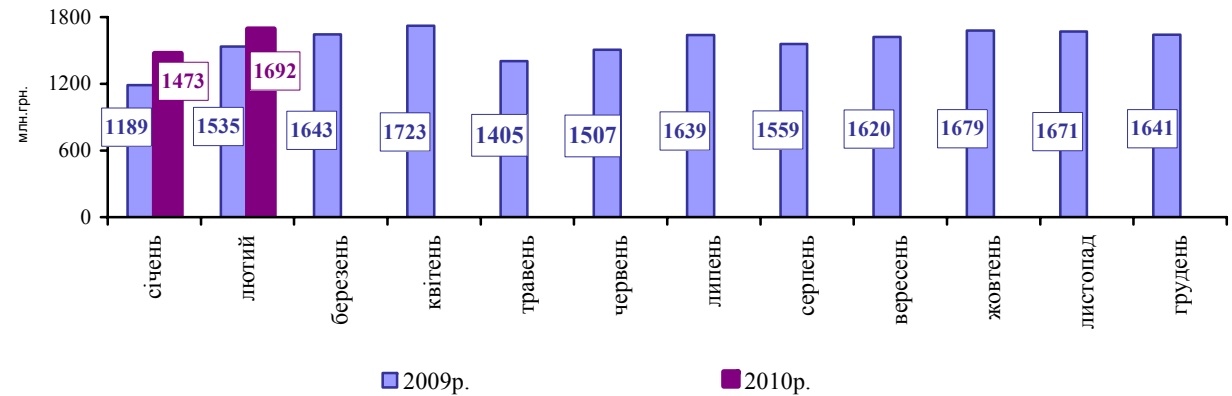
Заборгованість із виплати заробітної плати на початок року

	На 1 січня, млн. грн.	У % до	
		1 січня попереднього року	фонду оплати праці попереднього місяця
2008	669	82,9	3,4
2009	1189	177,8	5,3
2010			
січень	1473	123,9	6,2
лютий	1692	114,9	8,0



Динаміка суми заборгованості з виплати заробітної плати

(станом на 1 число відповідного місяця)



Структура заборгованості з виплати заробітної плати за типами підприємств на 1 лютого 2010 року

	Усього	У тому числі		
		економічно активні	підприємства-банкрути	економічно неактивні
млн. грн.	1692,4	1139,9	470,4	82,1
у % до загальної суми	100,0	67,4	27,8	4,8

Сума невикраденої заробітної плати протягом січня п.р. збільшилася на 219 млн.грн., що відбулося в основному за рахунок підприємств промисловості (на 111 млн.грн.), організації, що здійснюють операції з нерухомим майном, оренди, інжинірингу та надання послуг підприємцям (на 40 млн.грн.), а також будівництва (на 33 млн.грн.)

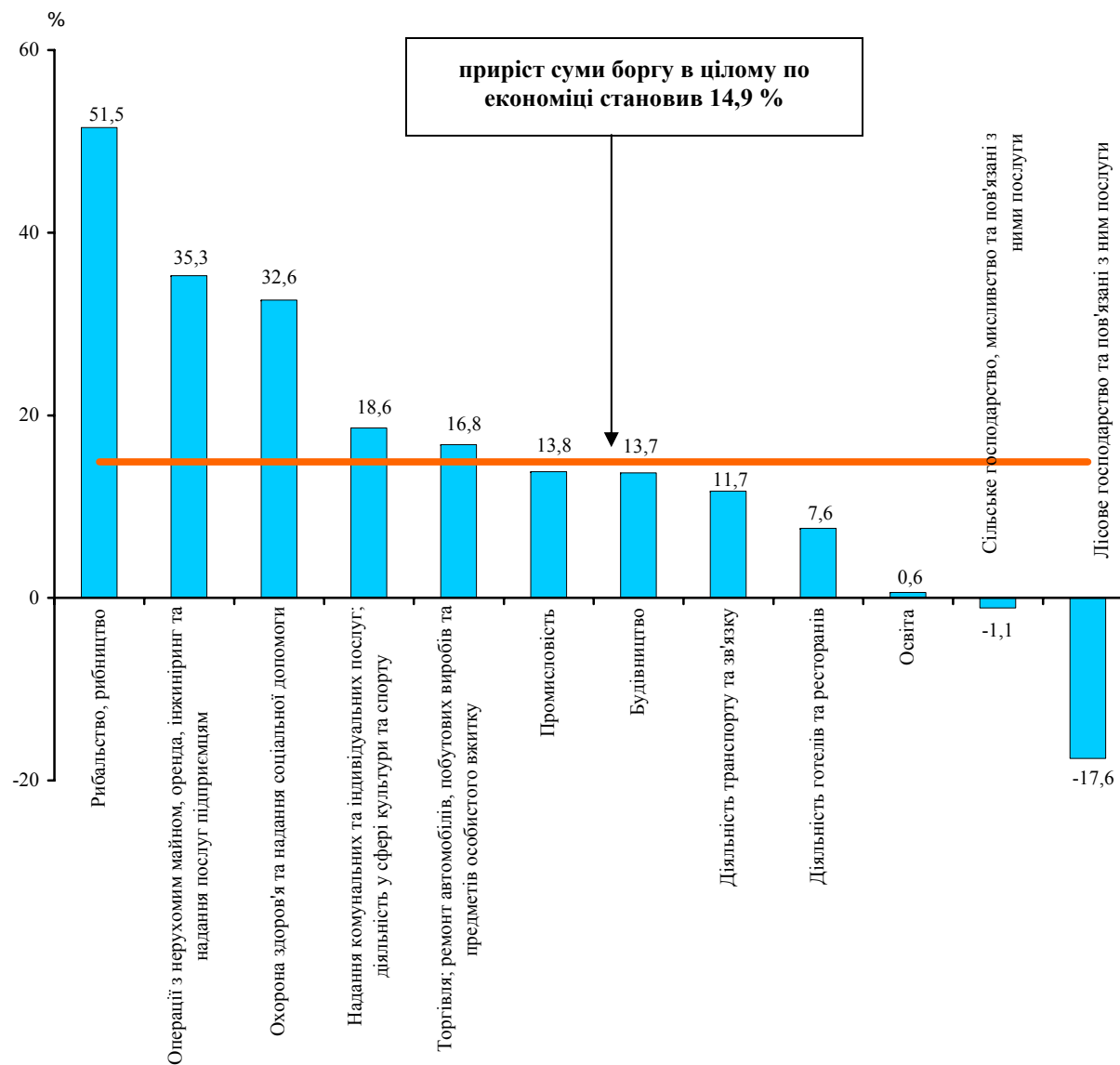


**Заборгованість із виплати заробітної плати
за видами економічної діяльності
на 1 лютого 2010 року**

	Млн. грн.	у % до		
		1 січня	фонду оплати праці за січень	під- сумку
Усього	1692,4	114,9	8,0	100,0
Сільське господарство, мисливство та пов'язані з ними послуги	66,2	98,9	10,9	3,9
Лісове господарство та пов'язані з ним послуги	5,2	117,6	5,6	0,3
Рибальство, рибництво	4,7	151,5	60,5	0,3
Промисловість	916,2	113,8	14,4	54,1
Будівництво	273,7	113,7	51,2	16,2
Торгівля; ремонт автомобілів, побутових виробів та предметів особистого вжитку	64,4	116,8	4,1	3,8
Діяльність готелів та ресторанів	8,0	107,6	5,6	0,5
Діяльність транспорту та зв'язку	128,6	111,7	5,4	7,6
Фінансова діяльність	4,1	80,7	0,3	0,2
Операції з нерухомим майном, оренда, інжиніринг та надання послуг підприємцям	152,7	135,3	9,7	9,0
Державне управління	2,8	105,0	0,2	0,2
Освіта	6,0	100,6	0,2	0,4
Охорона здоров'я та надання соціальної допомоги	16,8	132,6	0,9	1,0
Надання комунальних та індивідуальних послуг; діяльність у сфері культури та спорту	43,0	118,6	6,3	2,5

**Приріст (зменшення) заборгованості з виплати заробітної плати
на 1 лютого 2010 року**

(% до 1 січня)





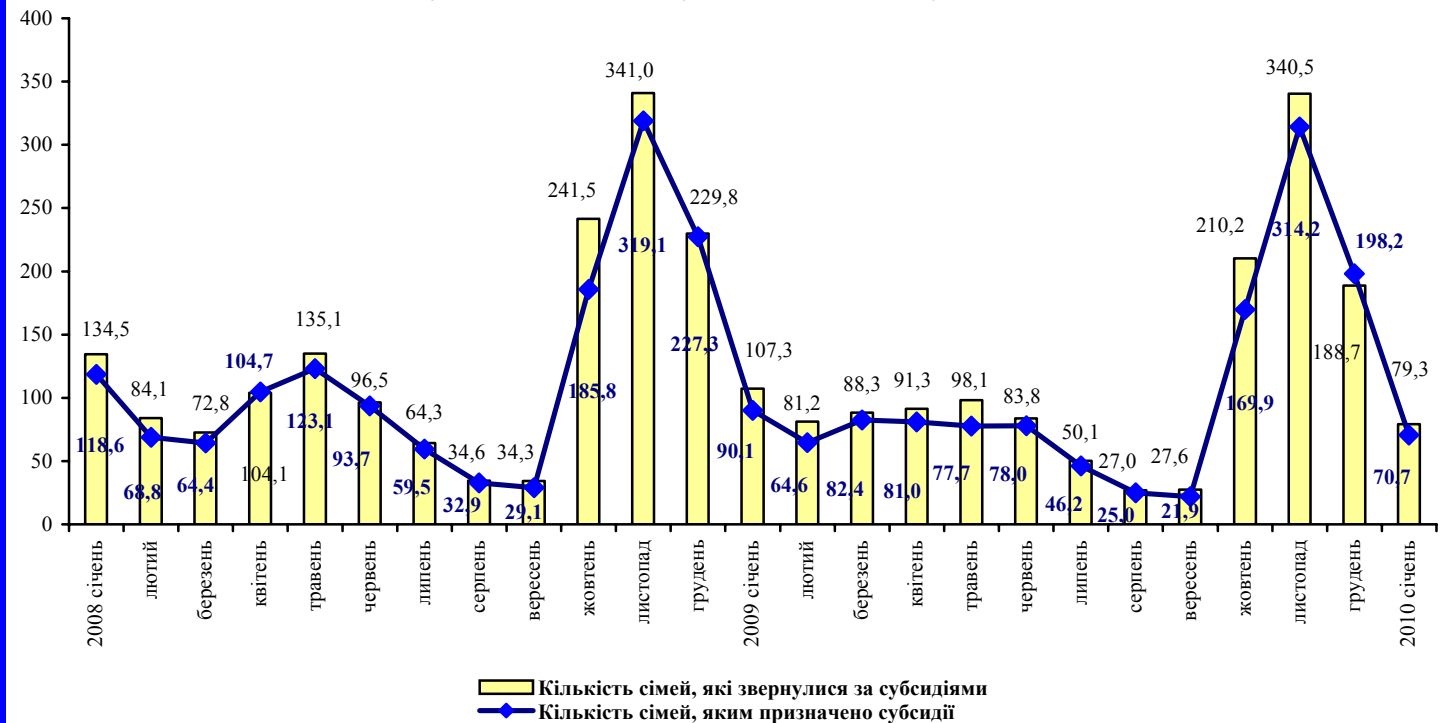
Питома вага сімей, які отримували субсидії
для відшкодування витрат на оплату
житлово-комунальних послуг, %

	2009	2010
січень	4,5	4,3

Термін заборгованості місцевих бюджетів за
субсидіями перед організаціями – надавачами
послуг, місяців

	2009	2010
січень	1,4	1,0

Субсидії для відшкодування витрат
на оплату житлово-комунальних послуг, тис. сімей



Загальна сума субсидій, призначених сім'ям для відшкодування витрат на оплату житлово-комунальних послуг у січні 2010 року, становила 11,3 млн. грн., що на 1,4 млн.грн. менше відповідного показника 2009 року. Середній розмір призначеної субсидії для відшкодування витрат на оплату житлово-комунальних послуг на одну сім'ю у січні 2010 року збільшився порівняно з відповідним періодом минулого року на 13,6% і становив 160,3 грн.



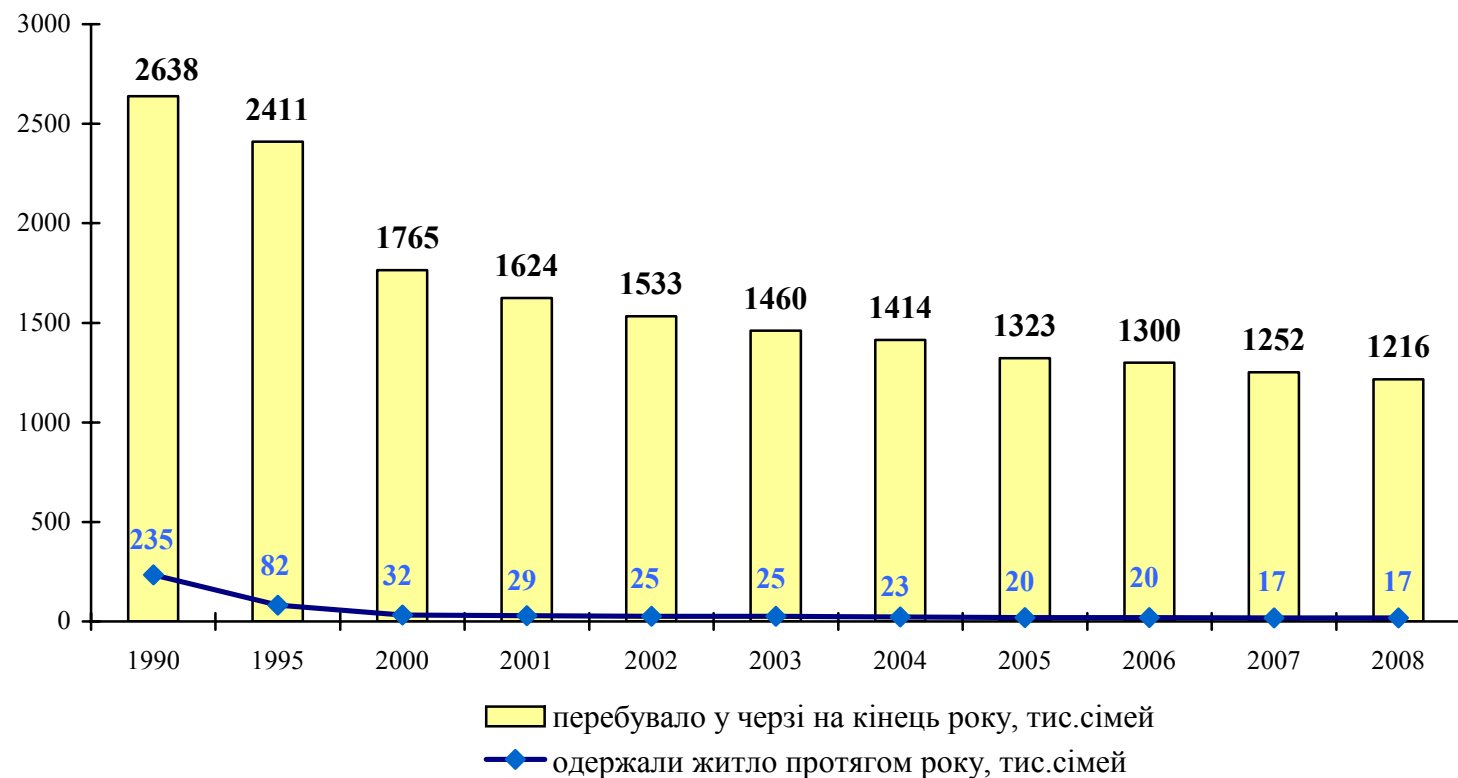
Забезпеченість населення
житлом у середньому
на 1 жителя;
м² загальної площі

1990	17,8
1995	19,2
2000	20,7
2001	21,0
2002	21,3
2003	21,6
2004	21,8
2005	22,0
2006	22,2
2007	22,5
2008	22,8

Кількість сімей, які мають
житлову площу в розрахунку на
одну особу нижче санітарної
норми (13,65 м²)

	Кількість сімей, тис.	У % до загальної
2000	8362	47,3
2001	8290	47,0
2002	7959	45,2
2003	7767	44,1
2004	7530	42,7
2005	7454	42,5
2006	7230	41,5
2007	7299	42,1
2008	7033	40,9
2009	7095	41,5

Надання житла населенню



У 2008 році 824 тис. сімей, або 67,8% від загальної кількості черговиків, чекали поліпшення своїх житлових умов 10 років і більше (у 1990 році відповідно 285 тис. сімей, або 11%)

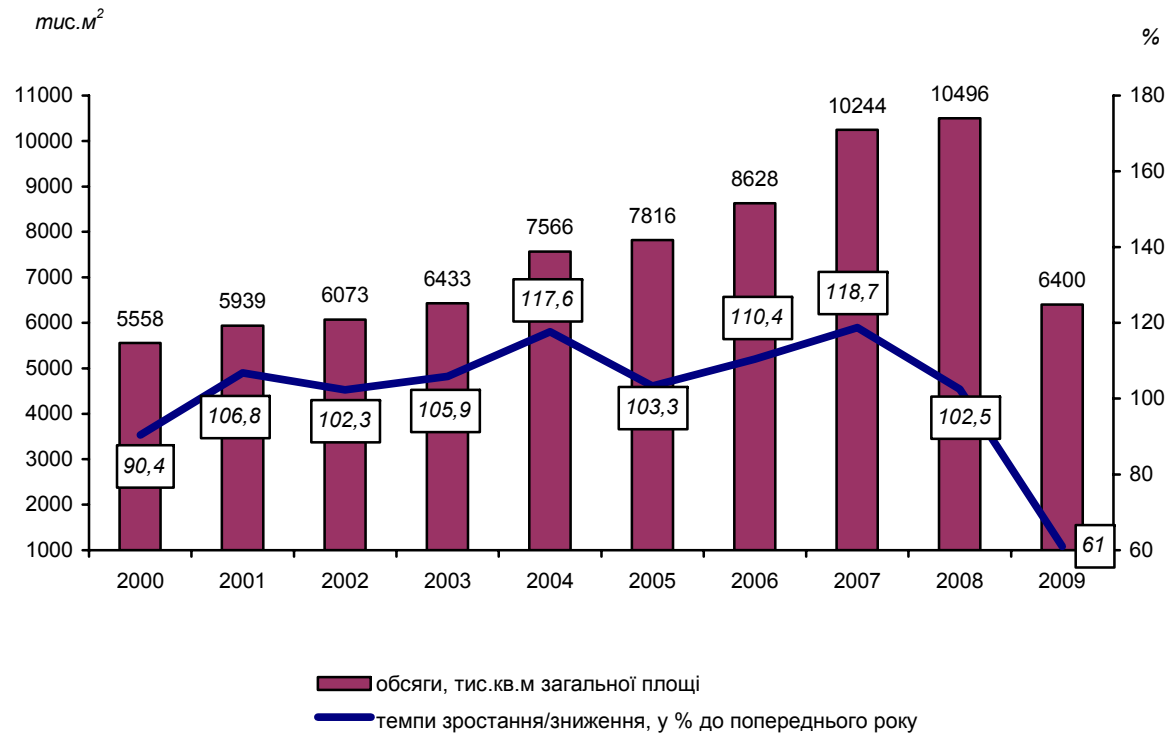


	Тис.м ² загальної площі	У % до відповід- ного періоду поперед- нього року
2008		
I квартал	1897	107,7
I півріччя	4045	102,5
9 місяців	6483	105,8
рік	10496	102,5
2009		
I квартал	1295	68,2
I півріччя	2268	56,1
9 місяців	3344	51,6
рік	6400	61,0

	Кількість квартир, введених в експлуа- тацію за 2009р., одиниць	Середній розмір квартири, м ² загальної площі
Усього	65566	96,1
з них		
однокімнатних	17454	52,3
двокімнатних	22251	73,3
трикімнатних	16374	103,1
чотирикімнатних	5653	170,7

Вартість 1 м² загальної площі введеного в експлуатацію житла (без індивідуального) за 2009 рік становила 4733 грн. (за 2008 рік – 4264 грн.)

Введення в експлуатацію житла



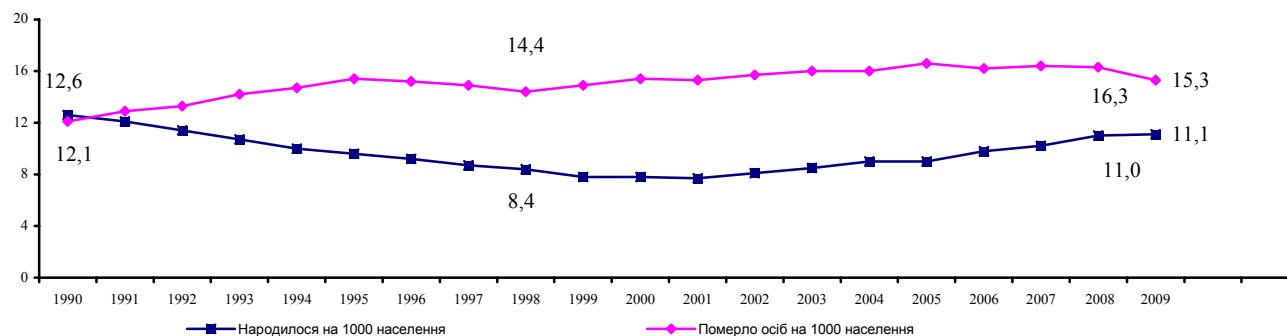


Кількість населення (на початок року)

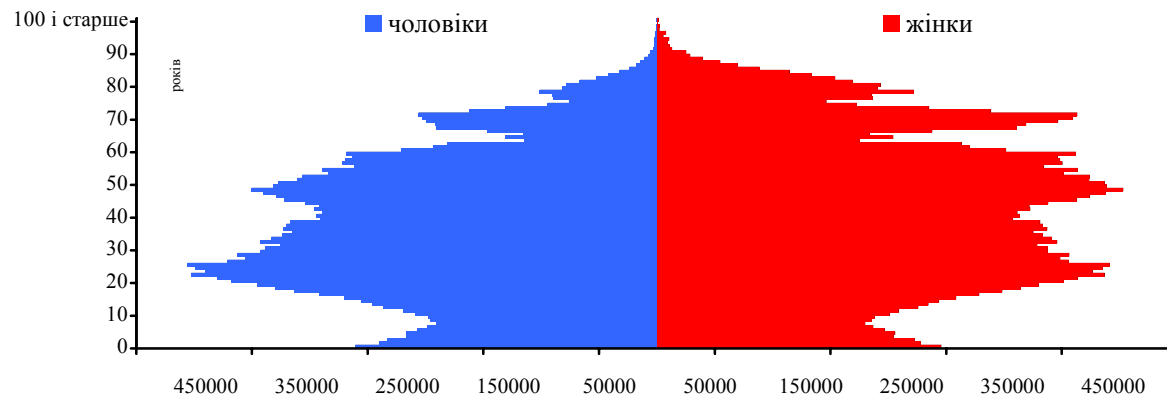
Рік	Тис. осіб	У % до попереднього року	У% до 1990 року
1990	51838,5	100,3	100,0
1991	51944,4	100,2	100,2
1992	52056,6	100,2	100,4
1993	52244,1	100,4	100,8
1994	52114,4	99,8	100,5
1995	51728,4	99,3	99,8
1996	51297,1	99,2	99,0
1997	50818,4	99,1	98,0
1998	50370,8	99,1	97,2
1999	49918,1	99,1	96,3
2000	49429,8	99,0	95,4
2001	48923,2	99,0	94,4
2002	48457,1	99,0	93,5
2003	48003,5	99,1	92,6
2004	47622,4	99,2	91,9
2005	47280,8	99,3	91,2
2006	46929,5	99,3	90,5
2007	46646,0	99,4	90,0
2008	46372,7	99,4	89,5
2009	46143,7	99,5	89,0
2010	45962,9	99,6	88,7

Кількість населення на 1 січня 2010 року становила 45962,9 тис. осіб
(з початку року населення зменшилося на 180,8 тис. осіб)

Коефіцієнт народжуваності та смертності



Статеві-вікова піраміда населення України на початок 2009 року

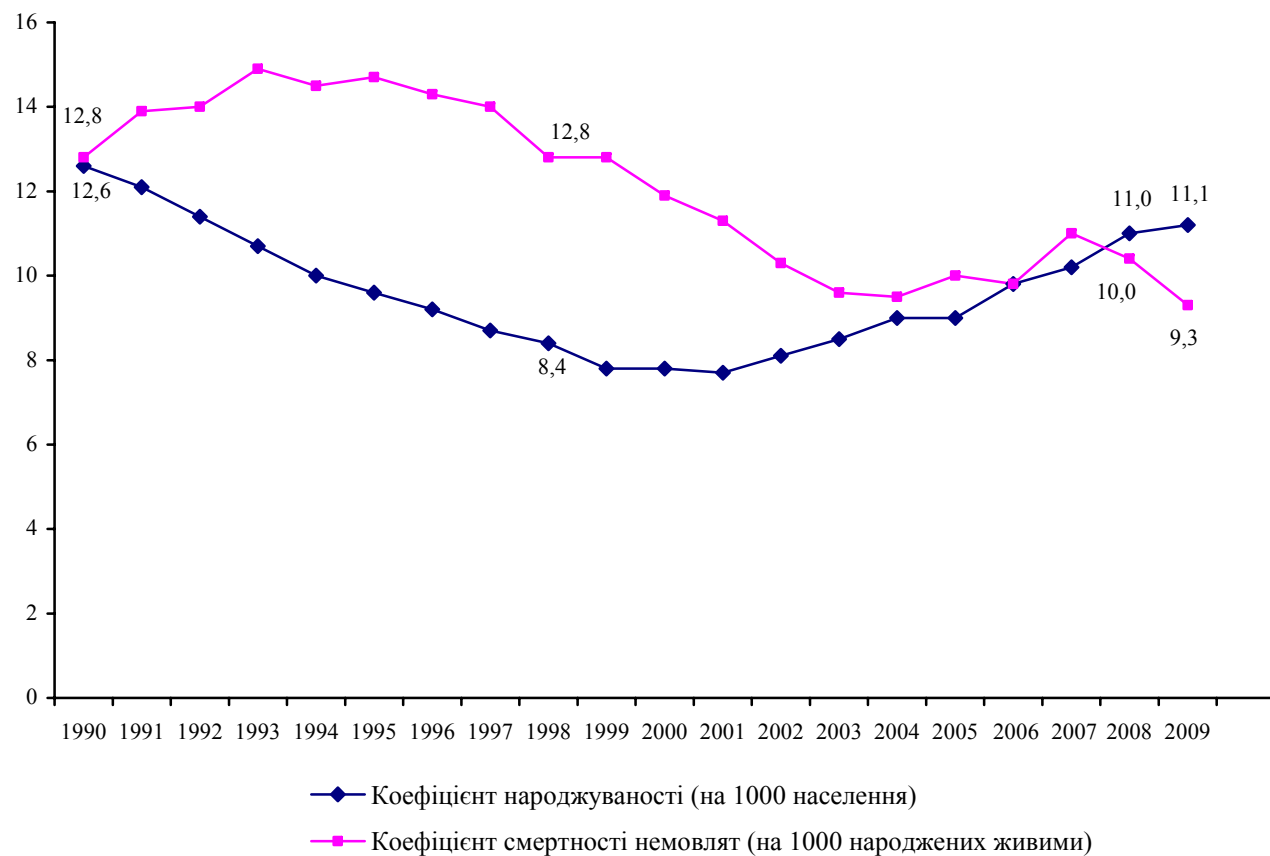




Народилось дітей

Рік	Тис. осіб	У % до попереднього року	На 1000 населення
1990	657,2	95,1	12,6
1991	630,8	96,0	12,1
1992	596,8	94,6	11,4
1993	557,5	93,4	10,7
1994	521,5	93,5	10,0
1995	492,9	94,5	9,6
1996	467,2	94,8	9,2
1997	442,6	94,7	8,7
1998	419,2	94,7	8,4
1999	389,2	92,8	7,8
2000	385,1	98,9	7,8
2001	376,5	97,8	7,7
2002	390,7	103,8	8,1
2003	408,6	104,6	8,5
2004	427,3	104,6	9,0
2005	426,1	99,7	9,0
2006	460,4	108,0	9,8
2007	472,7	102,7	10,2
2008	510,6	108,0	11,0
2009	512,5	100,4	11,1

Народжуваність і смертність немовлят



	1990	1991	1992	1993	1994	1995	1996	1997	1998	1999	2000	2001	2002	2003	2004	2005	2006	2007	2008	2009
Усього померло немовлят	8525	8831	8429	8431	7683	7314	6779	6282	5423	5065	4606	4283	4023	3882	4024	4259	4433	5188	5049	4802
На 1000 народжених живими	12,8	13,9	14,0	14,9	14,5	14,7	14,3	14,0	12,8	12,8	11,9	11,3	10,3	9,6	9,5	10,0	9,8	11,0	10,0	9,3



Середня очікувана тривалість життя при народженні

Років	1990	1991	1992	1993	1994	1995	1996	1997	1998	1999	2000	2001	2002	2003	2004	2005	2006	2007	2008
	70,7	70,0	69,3	68,7	68,0	67,2	66,9	67,4	68,1	68,3	67,9	68,3	68,3	68,2	68,2	68,0	68,1	68,3	68,3

Кількість померлих

	Тис. осіб	% до попереднього року	Померло осіб на 1000 населення
1990	629,6	104,8	12,1
1991	670,0	106,4	12,9
1992	697,1	104,0	13,3
1993	741,7	106,4	14,2
1994	764,7	103,1	14,7
1995	792,6	103,6	15,4
1996	776,7	98,0	15,2
1997	754,2	97,1	14,9
1998	720,0	95,5	14,4
1999	739,2	102,7	14,9
2000	758,1	102,6	15,4
2001	746,0	98,4	15,3
2002	754,9	101,2	15,7
2003	765,4	101,4	16,0
2004	761,3	99,5	16,0
2005	782,0	102,7	16,6
2006	758,1	96,9	16,2
2007	762,9	100,6	16,4
2008	754,5	98,9	16,3
2009	706,7	93,7	15,3

Смертність від самогубств та алкогольних отруєнь (на 100 тис. населення)

