



ДЕРЖАВНА СЛУЖБА  
СТАТИСТИКИ  
УКРАЇНИ

# Соціально-економічний розвиток України

за січень–жовтень 2019 року

(без урахування тимчасово окупованої території  
Автономної Республіки Крим і м. Севастополя,  
за 2014–2019 роки – також без частини тимчасово окупованих територій  
у Донецькій та Луганській областях)

КИЇВ



## Державна служба статистики України

вул. Шота Руставелі, 3, м.Київ, 01601, Україна  
тел: (044) 284-31-28, факс: (044) 235-37-39  
електронна пошта: office@ukrstat.gov.ua  
вебсайт: www.ukrstat.gov.ua

Відповідальний за випуск О. А. Вишневська

Публікація вміщує основні показники соціально-економічного розвитку України без урахування тимчасово окупованої території Автономної Республіки Крим і м.Севастополя, за 2014–2019 роки – також без урахування тимчасово окупованих територій у Донецькій та Луганській областях.

## УМОВНІ ПОЗНАЧЕННЯ

- |                         |  |
|-------------------------|--|
| Тире (–)                | – явищ не було   |
| Три крапки (...)        | – відомості відсутні   |
| Нуль (0; 0,0)           | – явища відбулися, але у вимірах менших за ті, що можуть бути виражені використаними у таблиці розрядами |
| Символ (х)              | – заповнення рубрики за характером побудови таблиці не має сенсу   |
| "з них", "у тому числі" | – означає, що наведено не всі доданки загальної суми   |

**Примітка.** В окремих випадках сума складових може не дорівнювати підсумку у зв'язку з округленням даних.

© Державна служба статистики України, 2019

Некомерційне тиражування та поширення дозволяється з посиланням на джерело.



Основні макроекономічні показники .....	3
Валовий внутрішній продукт .....	4
Споживчі ціни та ціни виробників .....	8
Промислове виробництво .....	9
Продукція сільського господарства .....	10
Капітальні інвестиції .....	13
Прямі інвестиції (акціонерний капітал) в економіці України.....	14
Зовнішня торгівля .....	15
Ринок праці .....	18
Доходи населення.....	19
Заробітна плата.....	21
Прийняття в експлуатацію житла .....	26
Населення .....	27



## Основні макроекономічні показники за січень–жовтень 2019 року

3

До відповідного  
періоду  
попереднього  
року

Реальний ВВП (II квартал 2019)



4,6%

Обсяг промислової продукції



-0,6%

Обсяг продукції сільського господарства



3,3%

Капітальні інвестиції (січень–вересень 2019)



12,4%

Експорт товарів та послуг (9 місяців 2019)



7,1%

Імпорт товарів та послуг (9 місяців 2019)



7,1%

Оборот роздрібної торгівлі



10,2%

Реальний наявний дохід населення (II квартал 2019)



7,1%

Реальна заробітна плата



9,5%

Жовтень до  
грудня  
попереднього  
року

Споживчі ціни



4,2%

Ціни виробників промислової продукції

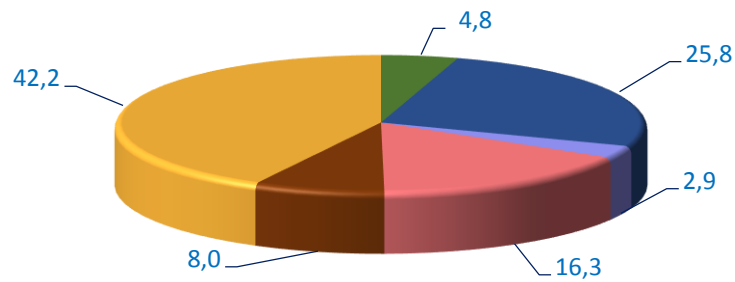


-1,1%

## ВВП

	Млрд. грн	У постійних цінах 2010 року, % до відповідного періоду попереднього року	
		зміна обсягу	зміна дефлятора
2010	1079,3	4,1	13,7
2011	1300,0	5,5	14,2
2012	1404,7	0,2	7,8
2013	1465,2	0,0	4,3
2014	1586,9	-6,6	15,9
2015	1988,5	-9,8	38,9
2016	2385,4	2,4	17,1
2017	2983,9	2,5	22,1
2018	3558,7	3,3	15,4
2019			
I квартал	807,8	2,5	11,7
II квартал	927,8	4,6	9,4

Структура валової доданої вартості за II квартал 2019 року, %

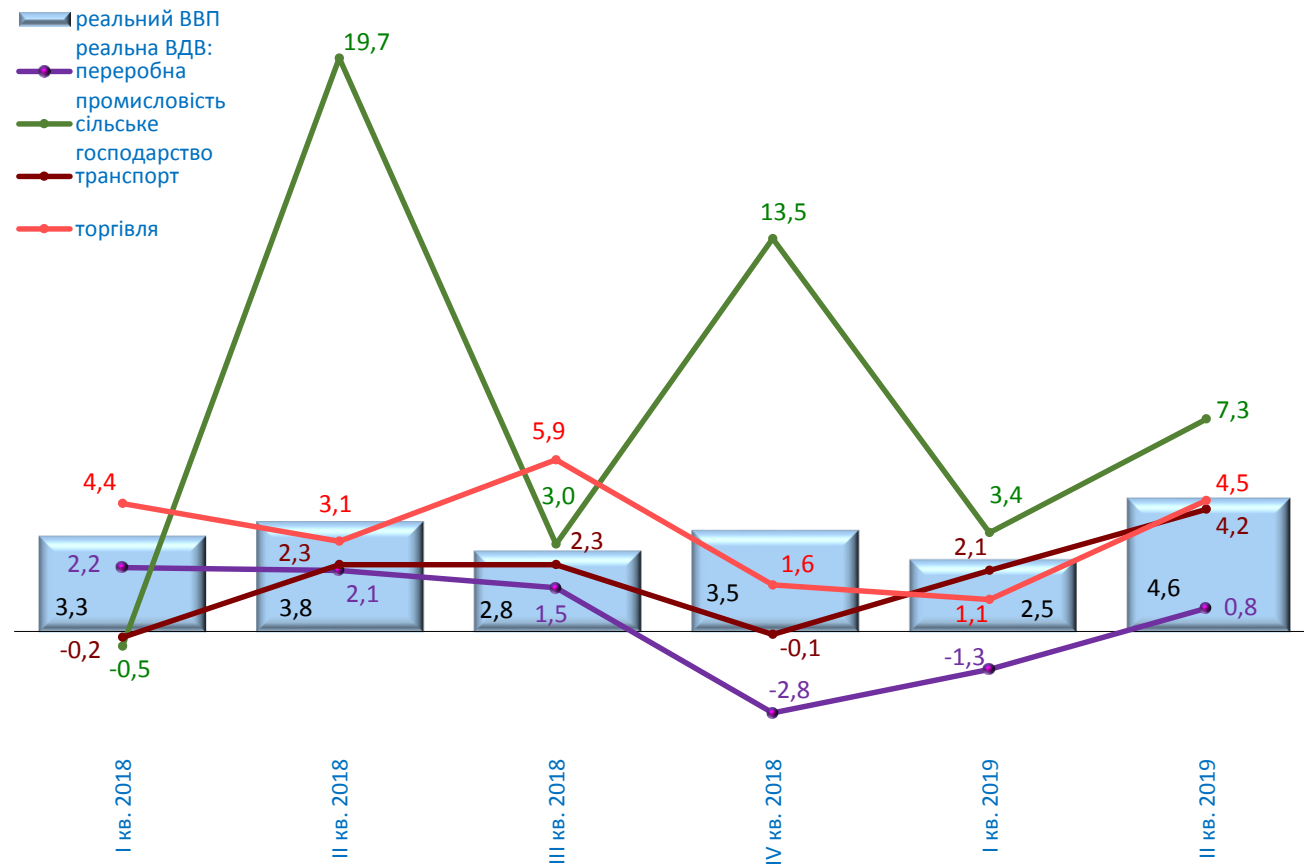


■ сільське господарство   
 ■ промисловість   
 ■ будівництво  
■ торгівля   
 ■ транспорт   
 ■ інші

Номінальний ВВП за II квартал 2019 року становив 927,8 млрд.грн.

## Приріст, зниження (-), %

(до відповідного періоду попереднього року, у постійних цінах 2010 року)



## ВВП за категоріями кінцевого використання у II кварталі 2019 року

	у фактичних цінах, млн.грн	У постійних цінах 2010 року, % до відповідного періоду попереднього року	
		зміна обсягу	зміна дефлятора
<b>Валовий внутрішній продукт</b>	<b>927773</b>	<b>4,6</b>	<b>9,4</b>
Кінцеві споживчі витрати	908294	7,4	10,4
домашніх господарств	699662	11,8	9,7
некомерційних організацій, що обслуговують домашні господарства	8587	15,8	11,7
сектору загального державного управління	200045	-6,4	13,3
Валове нагромадження капіталу	91307	3,0	x
валове нагромадження основного капіталу	155067	7,9	2,8
зміна запасів матеріальних оборотних коштів	-64072	x	4,3
придбання за виключенням вибуття цінностей	312	x	1,7
Сальдо експорту-імпорту товарів і послуг	-71828	x	x
експорт товарів і послуг	412053	4,4	2,8
імпорт товарів і послуг (-)	-483881	9,1	2,0

## Структура ВВП за категоріями кінцевого використання, %



## ВВП за категоріями доходу у II кварталі 2019 року

	Млн.грн	% до підсумку
<b>Валовий внутрішній продукт</b>	<b>927773</b>	<b>100,0</b>
Оплата праці найманих працівників	438141	47,2
Податки за виключенням субсидій на виробництво та імпорт	135410	14,6
Валовий прибуток, змішаний дохід	354222	38,2

## Структура ВВП за категоріями доходу, %



## ВВП за категоріями кінцевого використання, млн.грн

	2010	2017	2018
<b>Валовий внутрішній продукт</b>	<b>1079346</b>	<b>2983882</b>	<b>3558706</b>
Кінцеві споживчі витрати	897583	2618126	3196756
домашніх господарств	680164	1977640	2431014
некомерційних організацій, що обслуговують домашні господарства	8155	23865	26826
сектору загального державного управління	209264	616621	738916
Валове нагромадження	225296	595194	667953
валове нагромадження основного капіталу	183867	470327	610875
зміна запасів матеріальних оборотних коштів	41068	124730	56284
придбання за виключенням вибуття цінностей	361	137	794
Сальдо експорту-імпорту товарів і послуг	-43533	-229438	-306003
експорт товарів і послуг	507869	1432690	1608890
імпорт товарів і послуг (-)	551402	1662128	1914893

## ВВП за категоріями доходу, млн.грн

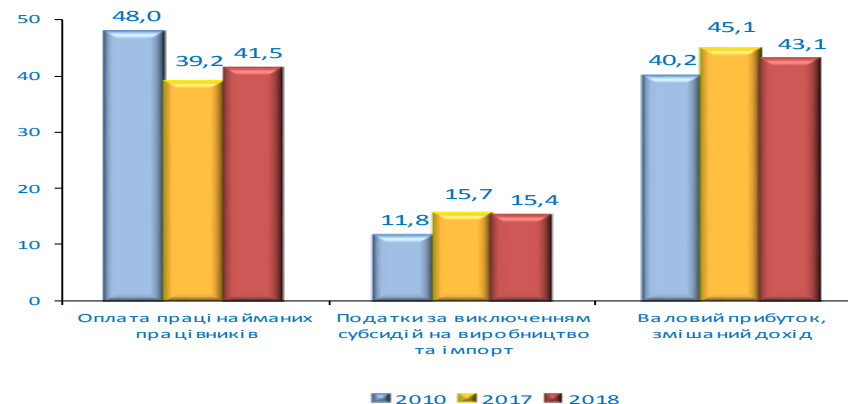
	2010	2017	2018
Оплата праці найманих працівників	518184	1170747	1476995
Податки за виключенням субсидій на виробництво та імпорт	127525	467272	548535
Валовий прибуток, змішаний дохід	433637	1345863	1533176
<b>Усього</b>	<b>1079346</b>	<b>2983882</b>	<b>3558706</b>

**ВВП за 2018 рік становив 3558,7 млрд.грн.**

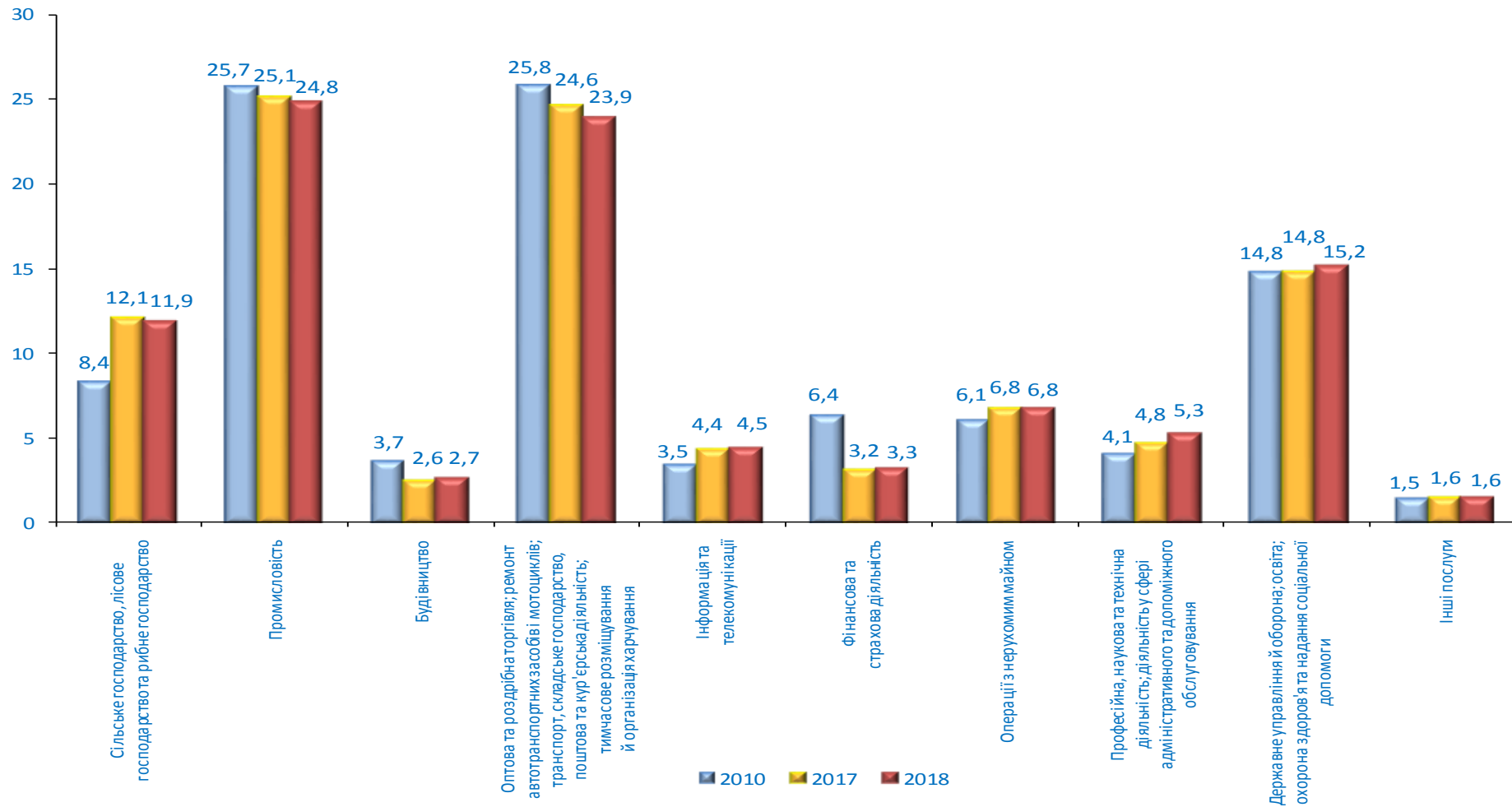
## Структура ВВП за категоріями кінцевого використання, %



## Структура ВВП за категоріями доходу, %



Структура валової доданої вартості за видами економічної діяльності, %





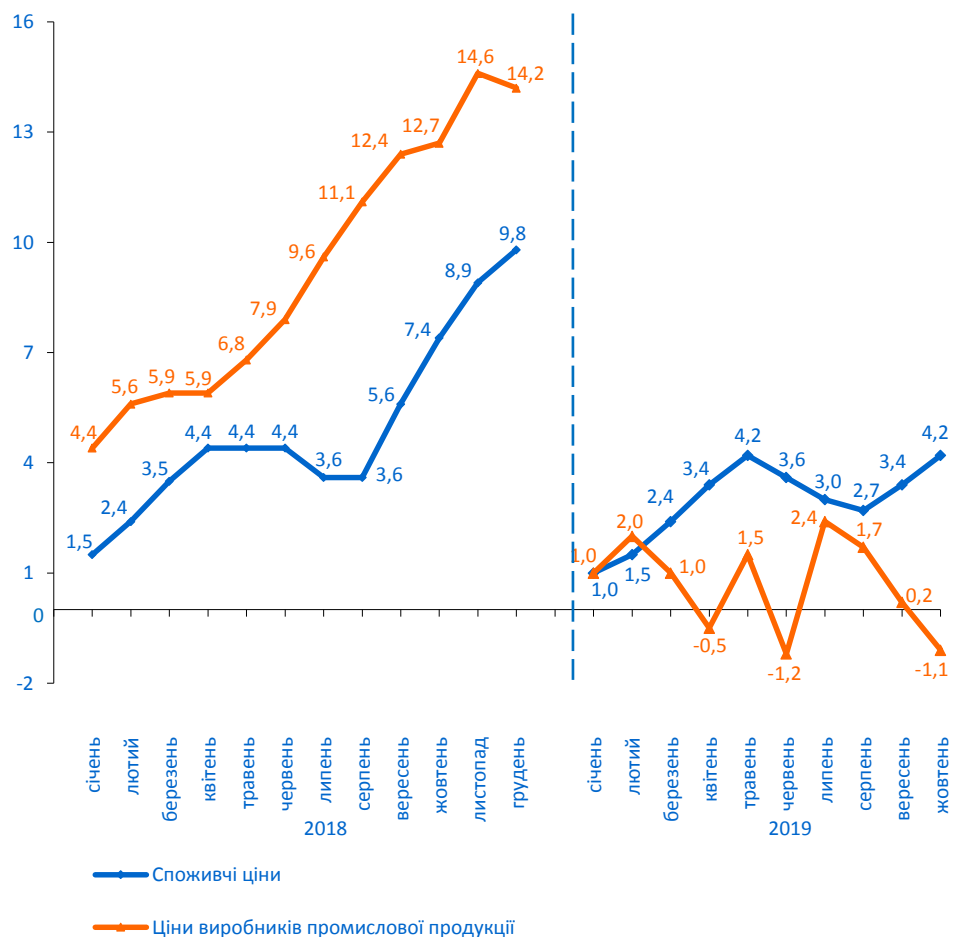
**Зміни споживчих цін, %**  
(грудень до грудня попереднього року)

2014	24,9
2015	43,3
2016	12,4
2017	13,7
2018	9,8

**Зміни споживчих цін, %**  
(жовтень до грудня попереднього року)



**Зміни цін, %**  
(до грудня попереднього року)



**Зміни цін виробників промислової продукції, %**  
(грудень до грудня попереднього року)

2014	31,8
2015	25,4
2016	35,7
2017	16,5
2018	14,2

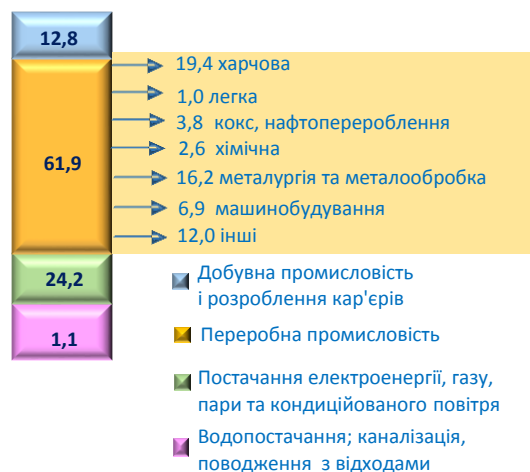
**Зміни цін виробників промислової продукції за основними видами промислової діяльності, %**  
(жовтень до грудня попереднього року)



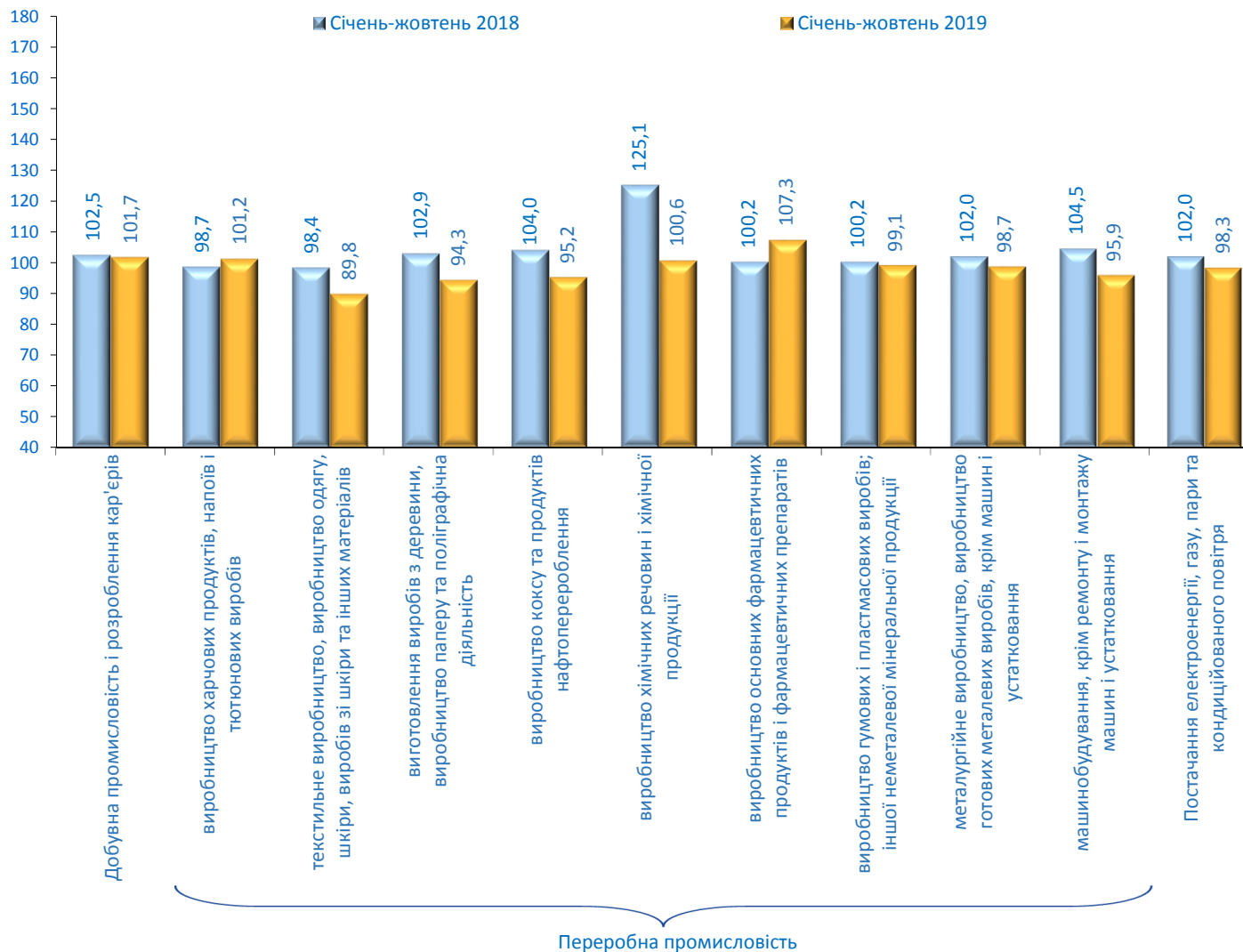
## Індекси промислової продукції, %

	Жовтень 2019 до		Січень-жовтень 2019 до січня-жовтня 2018
	вересня 2019	жовтня 2018	
<b>Промисловість</b>	<b>105,6</b>	<b>95,0</b>	<b>99,4</b>
Добувна промисловість і розроблення кар'єрів	103,6	97,4	101,7
Переробна промисловість	105,8	94,0	98,8
Постачання електроенергії, газу, пари та кондиційованого повітря	109,1	95,6	98,3

## Структура реалізованої промислової продукції у 2018 році, %



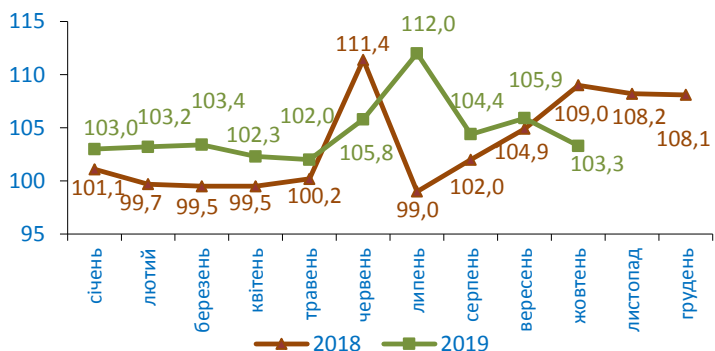
## Індекси промислової продукції за видами діяльності, % (до відповідного періоду попереднього року)



## Індекси сільськогосподарської продукції, %

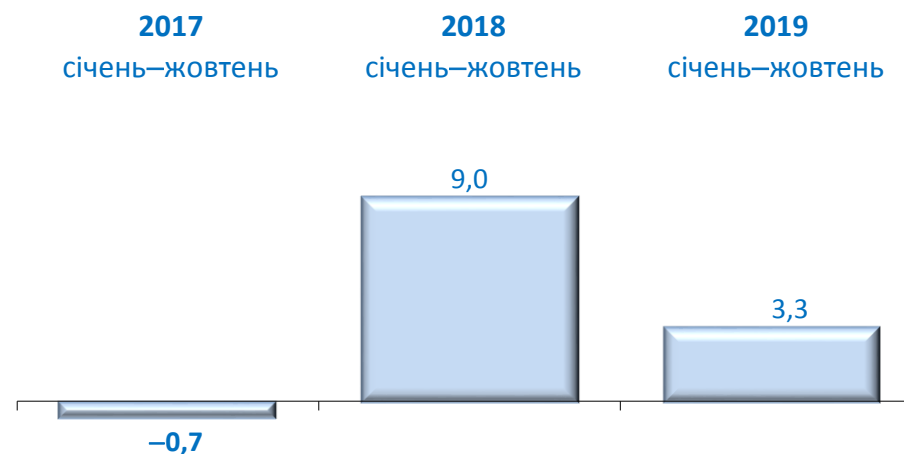
	До попереднього року	1990=100
2010	98,6	69,1
2011	120,2	83,0
2012	96,1	79,8
2013	113,6	90,7
2014	102,2	92,6
2015	95,2	88,2
2016	106,3	93,8
2017	97,8	91,8
2018	108,1	99,3
2019 січень–жовтень	103,3	x

## Індекси сільськогосподарської продукції, % (до відповідного періоду попереднього року, наростаючим підсумком)



Обсяг продукції сільського господарства у фактичних цінах за січень–жовтень 2019 року становив 634,1 млрд.грн (січень–жовтень 2018 року – 635,1 млрд.грн).

## Приріст, зниження (–) обсягу сільськогосподарської продукції, % (до відповідного періоду попереднього року)



## За категоріями виробників

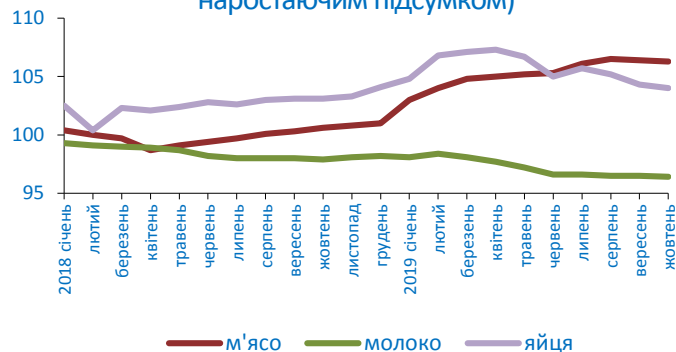
Підприємства	-3,6	15,0	7,2
Господарства населення	-0,7	2,0	-1,8

## Виробництво продукції тваринництва

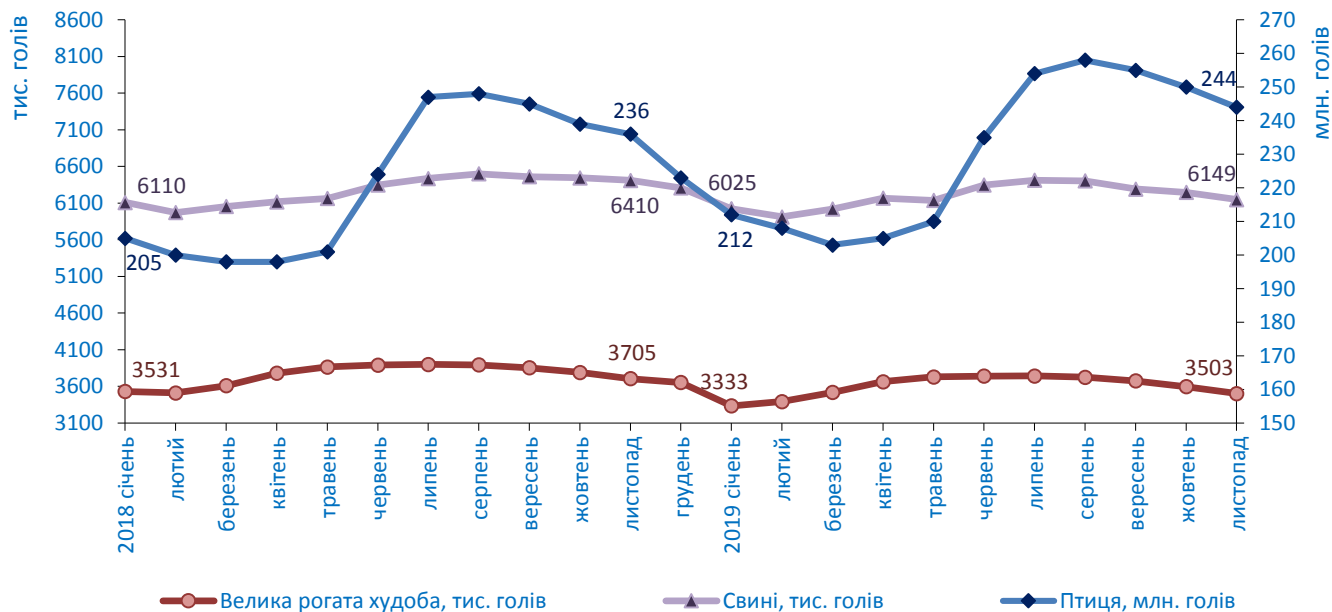
	М'ясо (у живій масі), млн. т	Молоко, млн.т	Яйця, млрд.шт
2010	2,7	10,9	16,2
2011	2,8	10,8	17,9
2012	2,9	11,1	18,4
2013	3,2	11,2	19,1
2014	3,3	11,1	19,6
2015	3,3	10,6	16,8
2016	3,3	10,4	15,1
2017	3,3	10,3	15,5
2018	3,3	10,1	16,1
січень–жовтень	2,7	8,4	14,3

## Темпи зростання (зниження) виробництва продукції тваринництва, %

(до відповідного періоду попереднього року, наростаючим підсумком)



## Кількість сільськогосподарських тварин (на початок місяця)



## Приріст, зниження (-) обсягів виробництва продукції тваринництва, %

(до відповідного періоду попереднього року)

	Січень–жовтень		
	2017	2018	2019
М'ясо (у живій масі)	-0,2	0,6	6,3
Молоко	-0,8	-2,1	-3,6
Яйця	2,5	3,1	4,0

## Виробництво культур сільськогосподарських, млн.т

	2016	2017	2018
Культури зернові та зернобобові <sup>1</sup>	66,1	61,9	70,1
Буряк цукровий фабричний	14,0	14,9	14,0
Соняшник <sup>1</sup>	13,6	12,2	14,2
Картопля	21,8	22,2	22,5
Культури овочеві	9,4	9,3	9,4
Культури плодові та ягідні	2,0	2,0	2,6

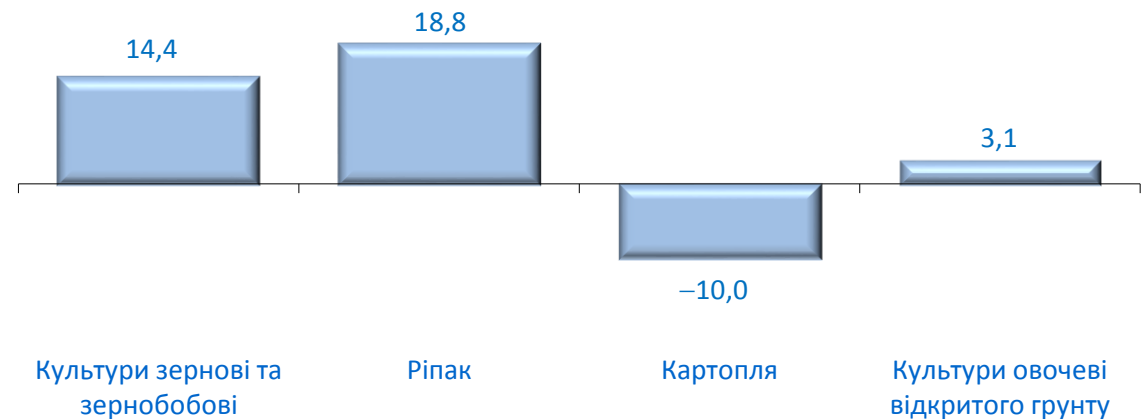
## Урожайність, ц з 1 га

	2016	2017	2018
Культури зернові та зернобобові <sup>1</sup>	46,1	42,5	47,4
Буряк цукровий фабричний	481,5	474,9	508,5
Соняшник <sup>1</sup>	22,4	20,2	23,0
Картопля	165,8	167,8	170,5
Культури овочеві	210,5	207,9	214,3
Культури плодові та ягідні	101,9	103,1	128,4

<sup>1</sup> У масі після доробки.

Станом на 01.11.2019 року намолочено 69,1 млн.т зерна (у первинно оприбуткованій масі); зібрано 3,3 млн.т ріпаку; 20,2 млн.т картоплі, 9,0 млн.т овочів відкритого ґрунту та 2,0 млн.т плодів і ягід.

## Приріст, зниження (–) виробництва культур сільськогосподарських на 01.11.2019, % (до відповідної дати попереднього року)



Урожайність, ц з 1 га

48,2

25,9

154,6

203,6

Зібрана площа, тис. га

14340,4

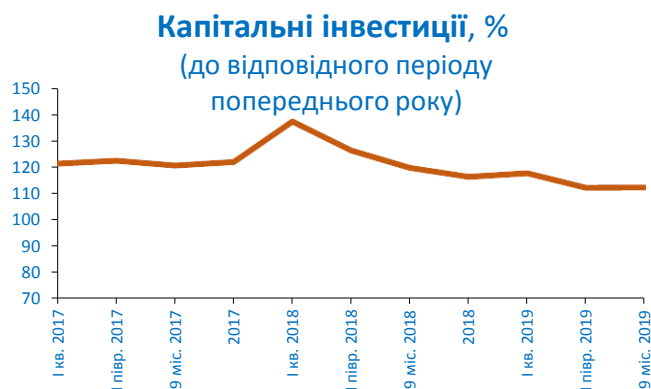
1276,7

1307,7

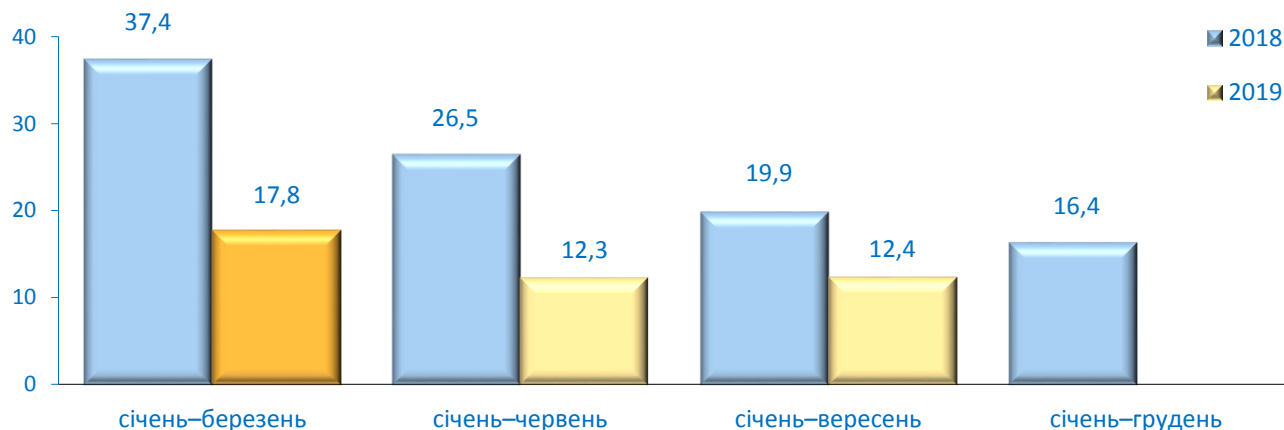
440,4

## Капітальні інвестиції

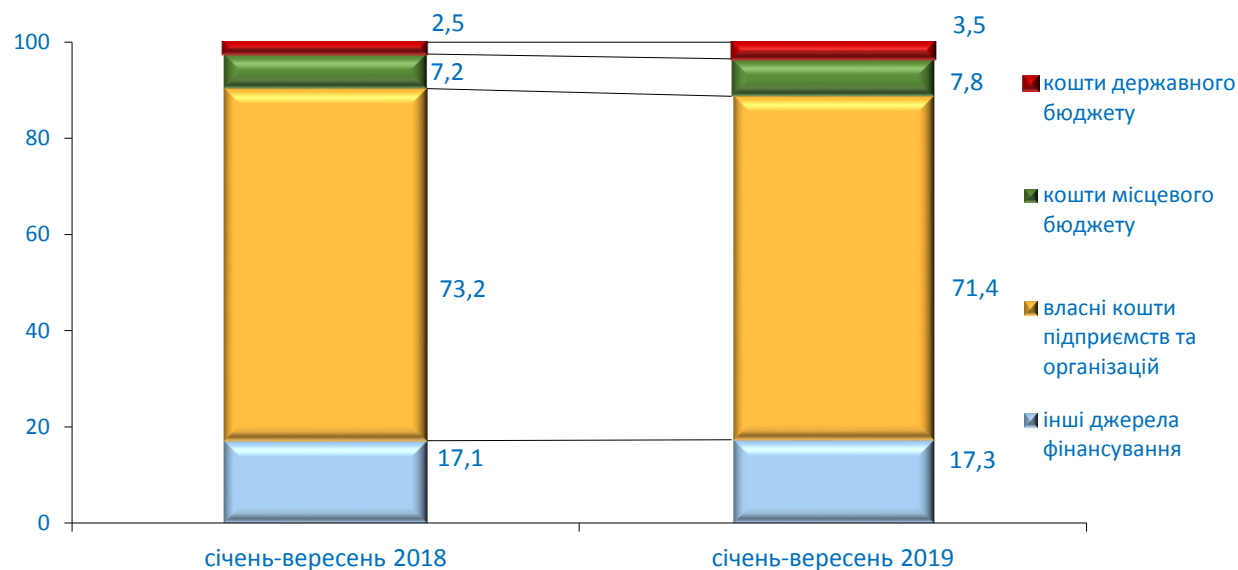
	Млн.грн	% до відповідного періоду попереднього року
<b>2017</b>		
січень–березень	64754,4	121,4
січень–червень	155085,1	122,5
січень–вересень	259545,0	120,7
січень–грудень	412812,7	122,1
<b>2018</b>		
січень–березень	88955,1	137,4
січень–червень	206893,6	126,5
січень–вересень	337045,6	119,9
січень–грудень	526341,8	116,4
<b>2019</b>		
січень–березень	108298,0	117,8
січень–червень	233995,5	112,3
січень–вересень	379203,1	112,4



## Приріст, зниження (–) обсягу капітальних інвестицій, % (до відповідного періоду попереднього року)



## Структура капітальних інвестицій за джерелами фінансування, % (до загального обсягу)





## Приріст, зниження (-) прямих інвестицій, млн.дол. США

<b>2015</b>	-6234,3
<b>2016</b>	-892,2
<b>2017</b>	376,1
<b>2018</b>	685,5
<b>2019</b> січень-вересень	1816,6

На 01.10.2019

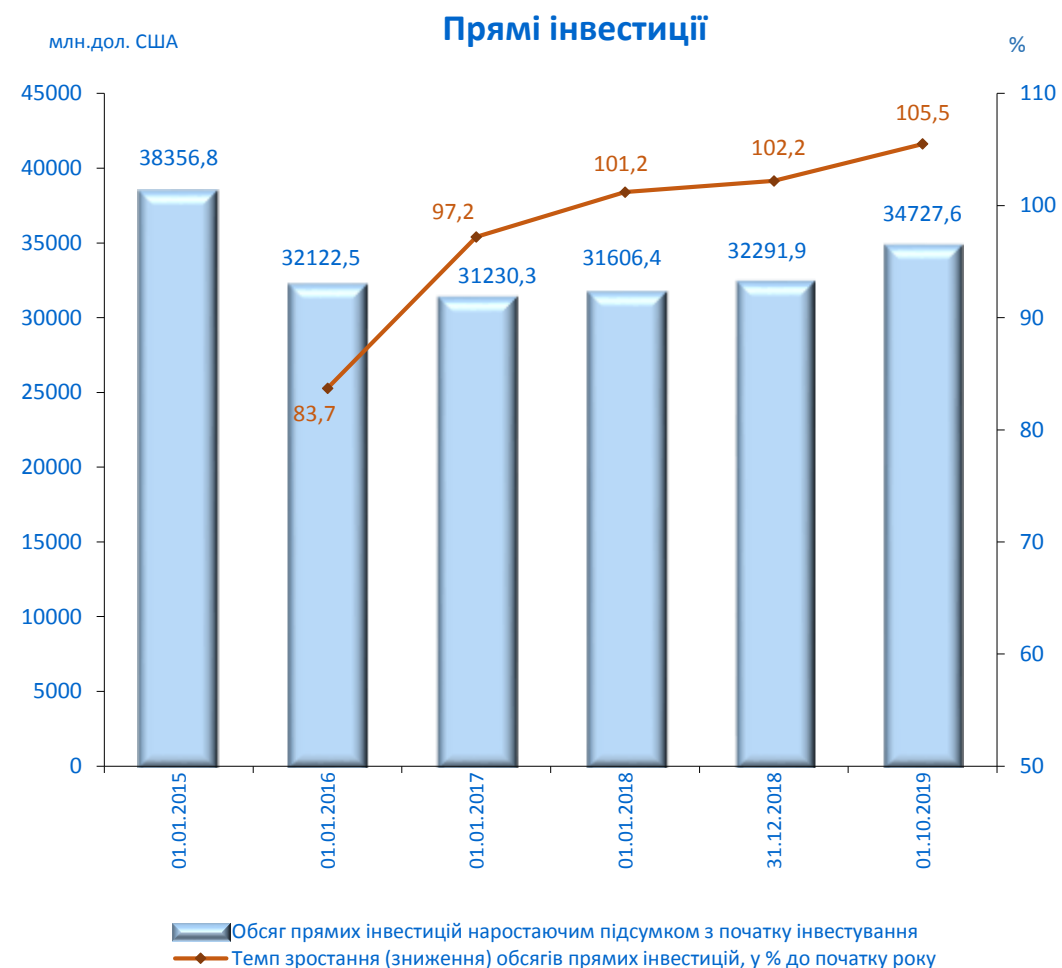
найбільші країни-інвестори:

Кіпр – 10303,2 млн.дол. США (29,7%),

Нідерланди – 7556,5 млн.дол. (21,8%),

Велика Британія – 2038,3 млн.дол. (5,9%),

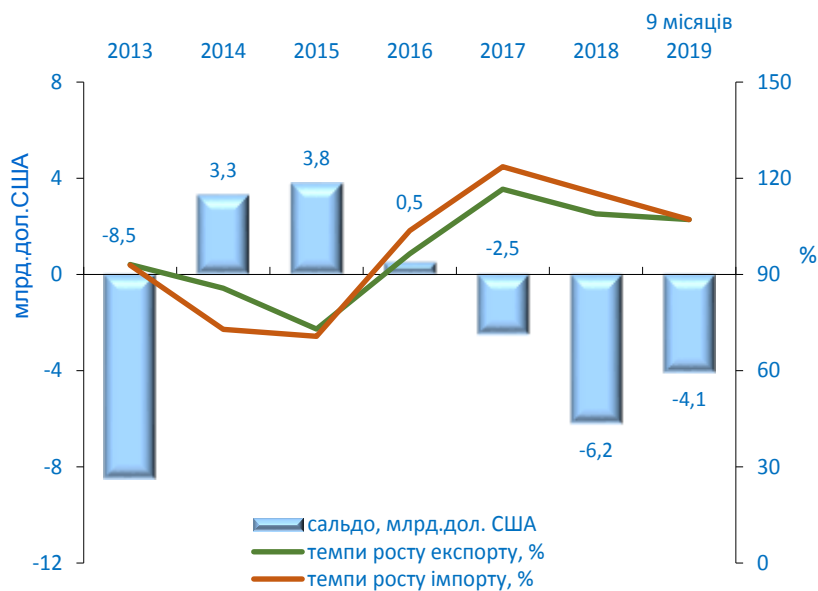
Німеччина – 1791,3 млн.дол. (5,2%).



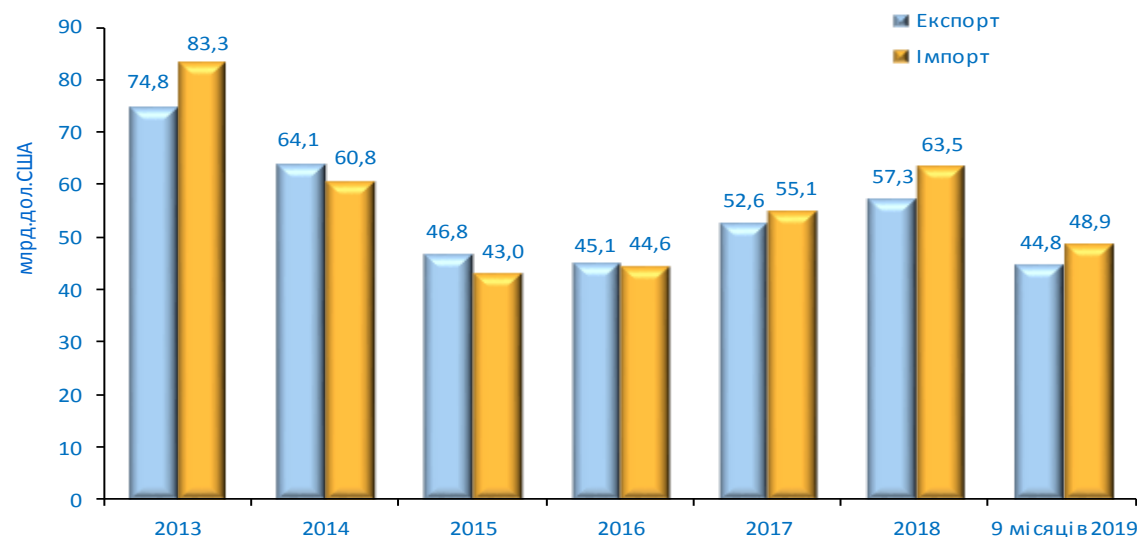
## Темпи зростання, зниження (-) обсягів торгівлі товарами і послугами, % (до попереднього періоду)

	Експорт	Імпорт	Сальдо, млн.дол. США
2013	93,1	92,9	-8514,2
2014	85,7	72,9	3356,2
2015	73,0	70,7	3828,2
2016	96,4	103,7	541,6
2017	116,6	123,6	-2501,1
2018	108,9	115,3	-6212,8
2019 9 місяців	107,1	107,1	-4071,5

## Темпи зростання, зниження (-) обсягів зовнішньої торгівлі (до попереднього періоду)



## Динаміка обсягів експорту-імпорту товарів і послуг

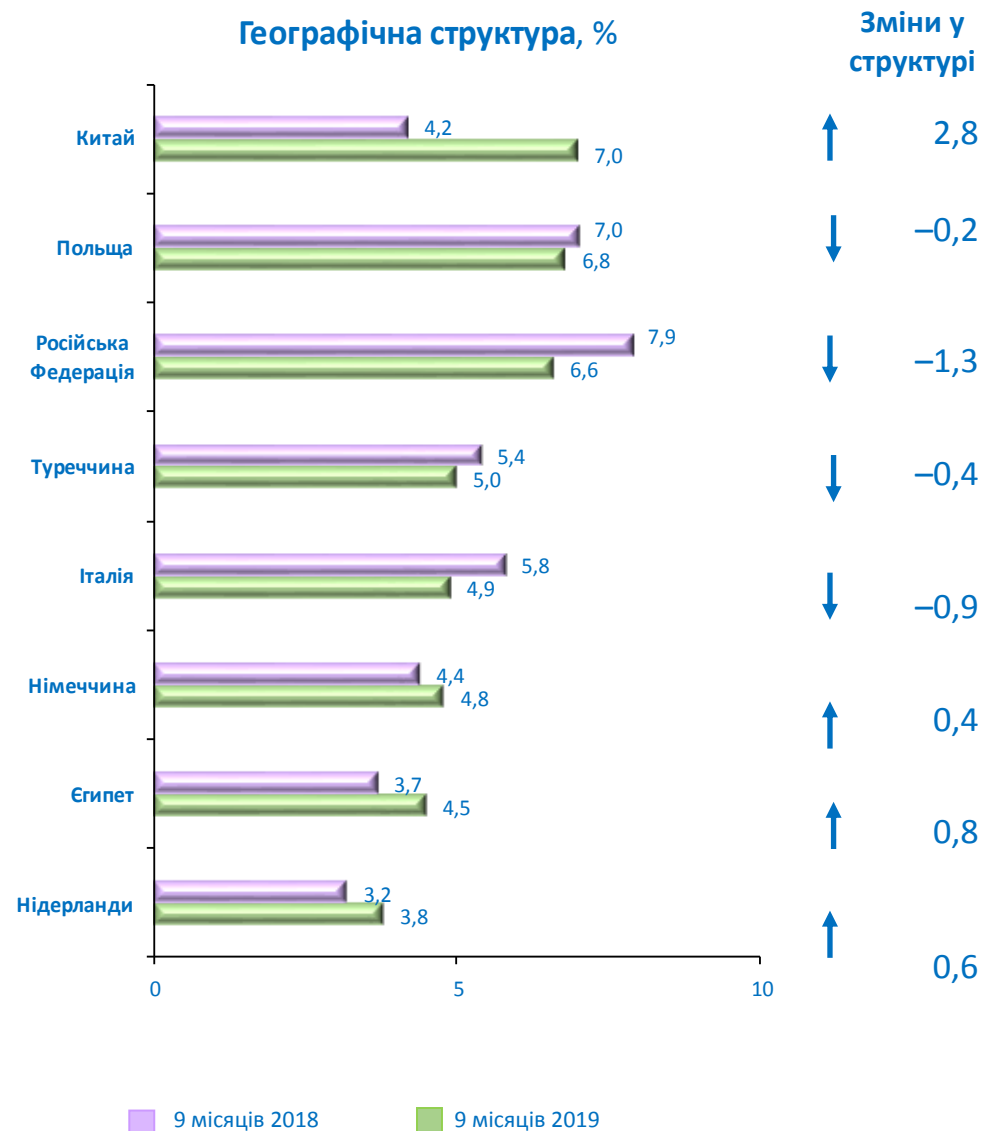
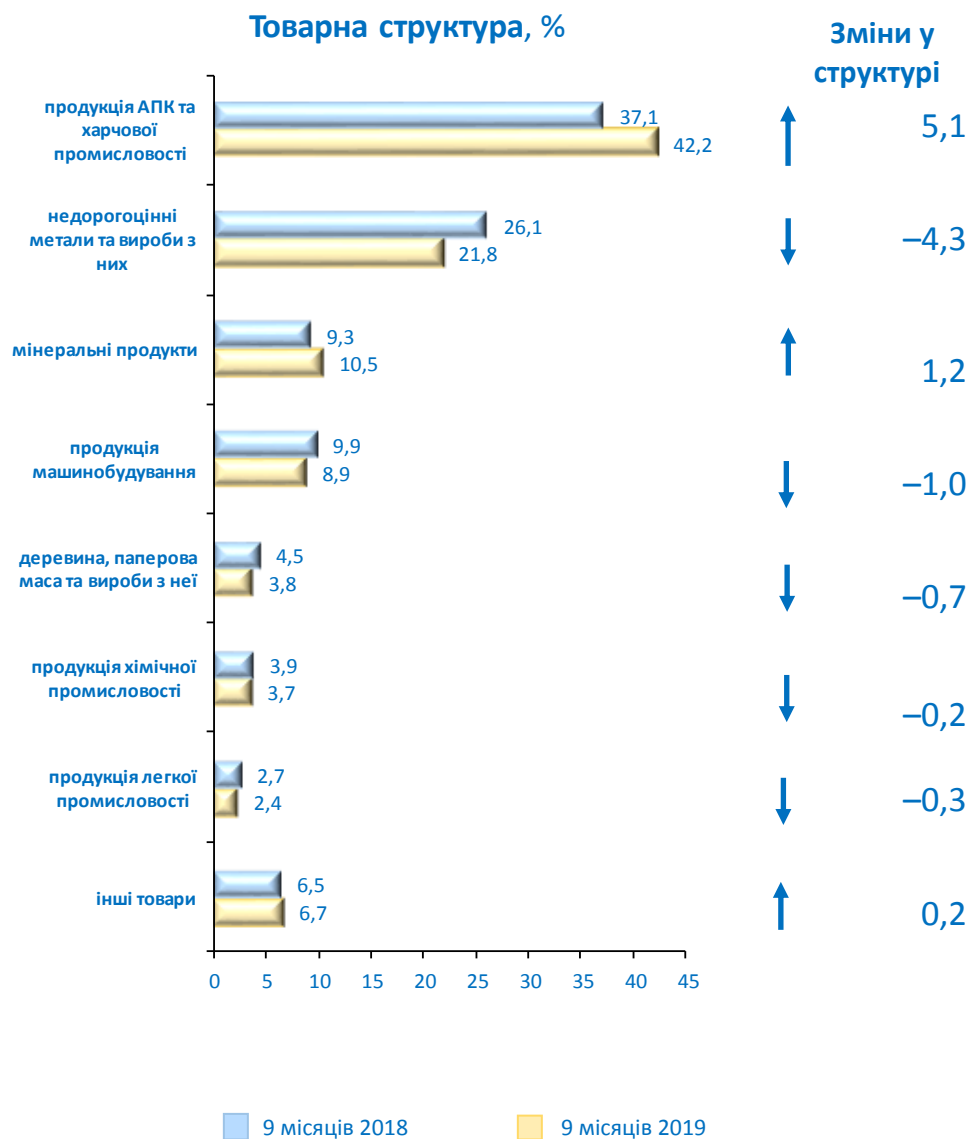


## Приріст, зниження (-) обсягів торгівлі товарами і послугами, % (до попереднього періоду)

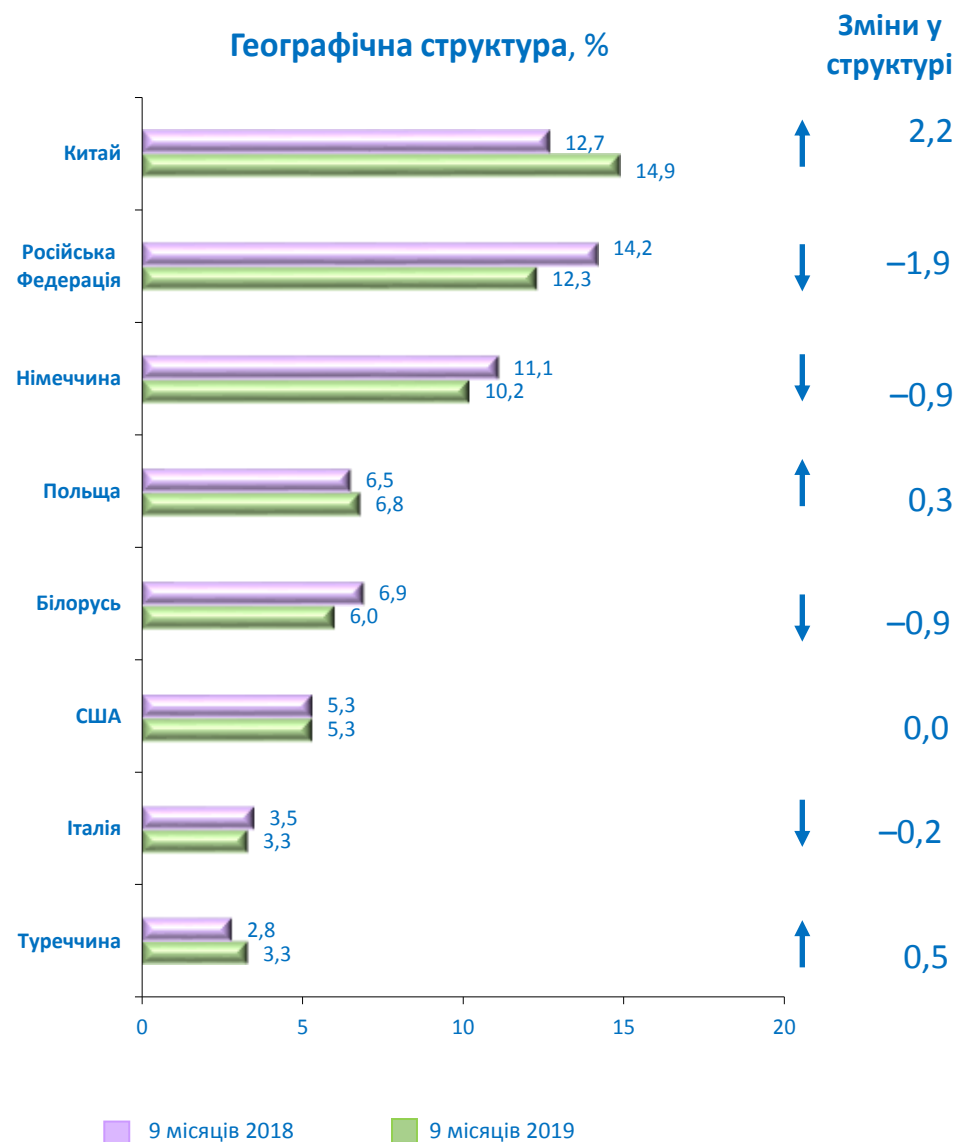
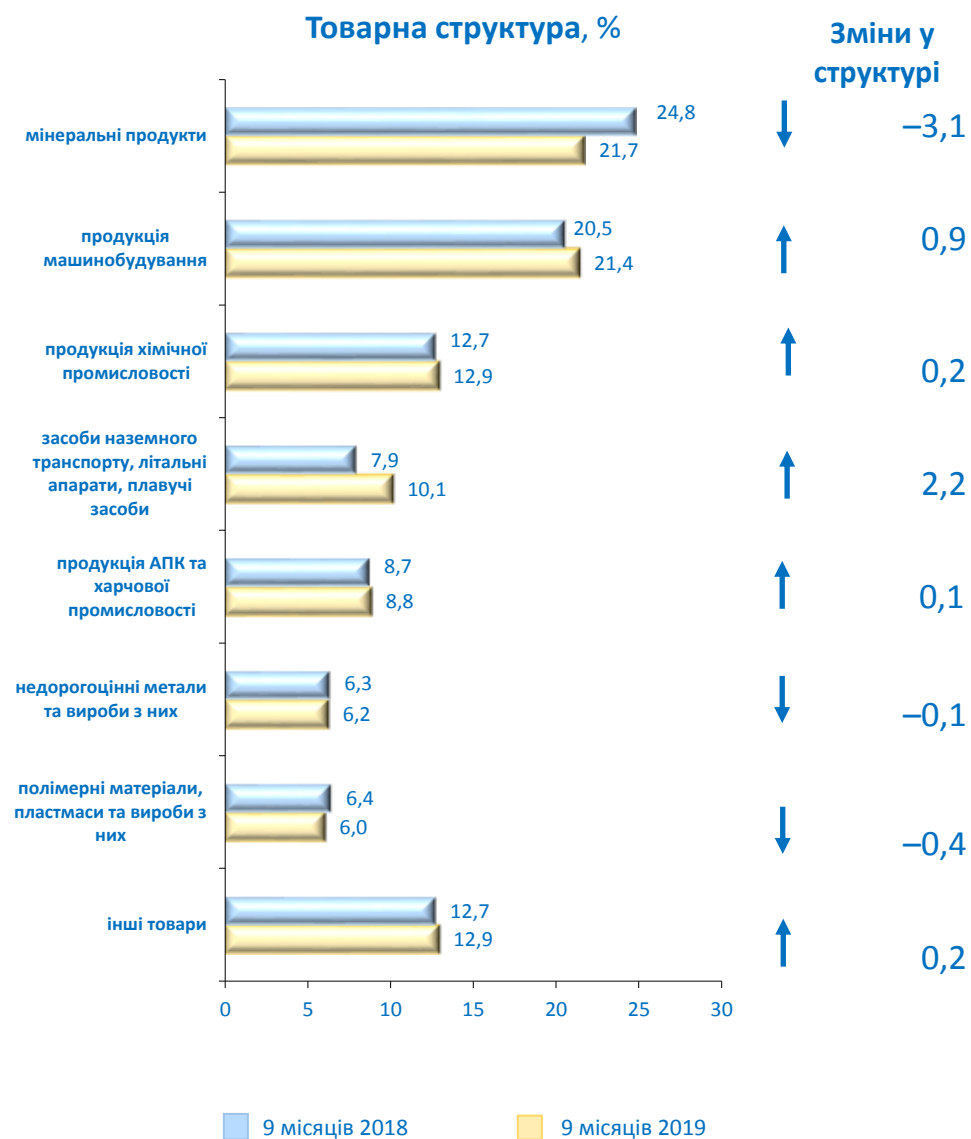
	2013	2014	2015	2016	2017	2018	2019 9 місяців
експорт	-6,9	-14,3	-27,0	-3,6	+16,6	+8,9	+7,1
імпорт	-7,1	-27,1	-29,3	+3,7	+23,6	+15,3	+7,1



## Структура експорту товарів



## Структура імпорту товарів



## Робоча сила в II кварталі 2019 року

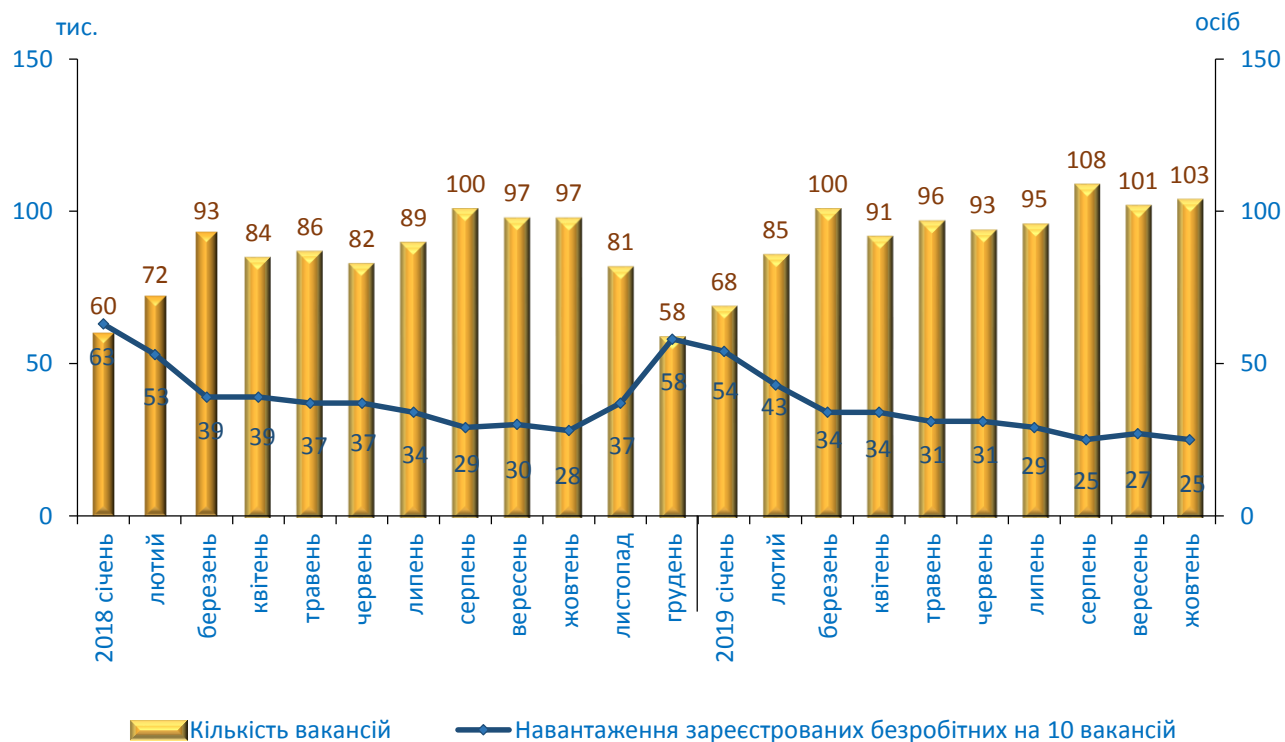
(у середньому за період)

	У віці	
	15 років і старше	15-70 років
Робоча сила, тис. осіб	18225	18121
Рівень участі населення в робочій силі, %	56,5	63,6
Зайняте населення, тис. осіб	16814	16710
Рівень зайнятості населення, %	52,2	58,6
Безробітне населення (за методологією МОП), тис. осіб	1411	1411
Рівень безробіття населення (за методологією МОП), %	7,7	7,8
Особи, які не входять до складу робочої сили, тис. осіб	14013	10376

Рівень безробіття (за методологією МОП), %  
у країнах Євросоюзу (28) **6,2**

## Кількість вакансій

(на кінець місяця)



Кількість зареєстрованих безробітних на кінець жовтня, тис. осіб

2018

2019

271

259

## Наявний дохід

	Млрд.грн	% до попереднього року
<b>2012</b>	1149,2	114,6
<b>2013</b>	1215,5	105,8
<b>2014</b>	1151,7	99,2
<b>2015</b>	1362,6	118,3
<b>2016</b>	1582,3	116,1
<b>2017</b>	2008,3	126,9
<b>2018<sup>1</sup></b>	2447,8	121,9
<b>2019<sup>1</sup></b>		
I квартал	606,4	117,2
II квартал	676,8	116,8

Наявний дохід у II кварталі 2019 року становив 676,8 млрд.грн, що на 16,8% більше, ніж у II кварталі 2018 року.

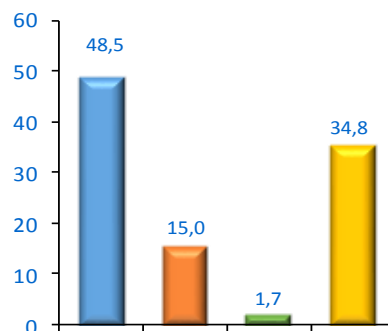


<sup>1</sup> Дані попередні.

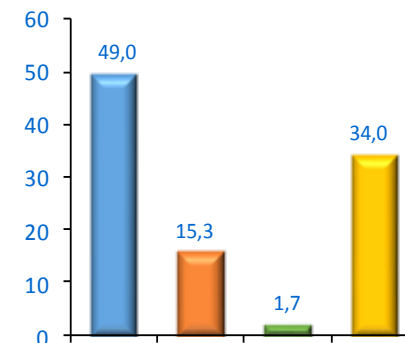
## Темпи зростання (зниження) реального наявного доходу населення, %

	% до попереднього року
2012	113,9
2013	106,1
2014	88,5
2015	79,6
2016	102,0
2017	110,9
2018 <sup>1</sup>	109,9
2019 <sup>1</sup>	
I квартал	107,7
II квартал	107,1

### II квартал 2018 року<sup>1</sup>



### II квартал 2019 року<sup>1</sup>

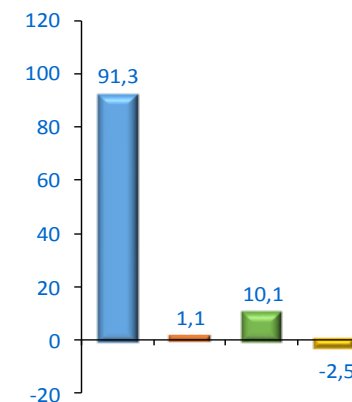
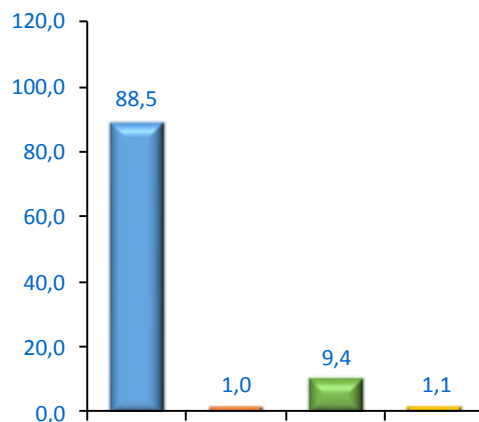


### Структура доходів

- заробітна плата
- прибуток, змішаний дохід
- доходи від власності (одержані)
- соціальні допомоги та інші одержані поточні трансферти

### Структура витрат та заощаджень

- придбання товарів та послуг
- доходи від власності (сплачені)
- поточні податки на доходи, майно та інші сплачені поточні трансферти
- приріст заощаджень



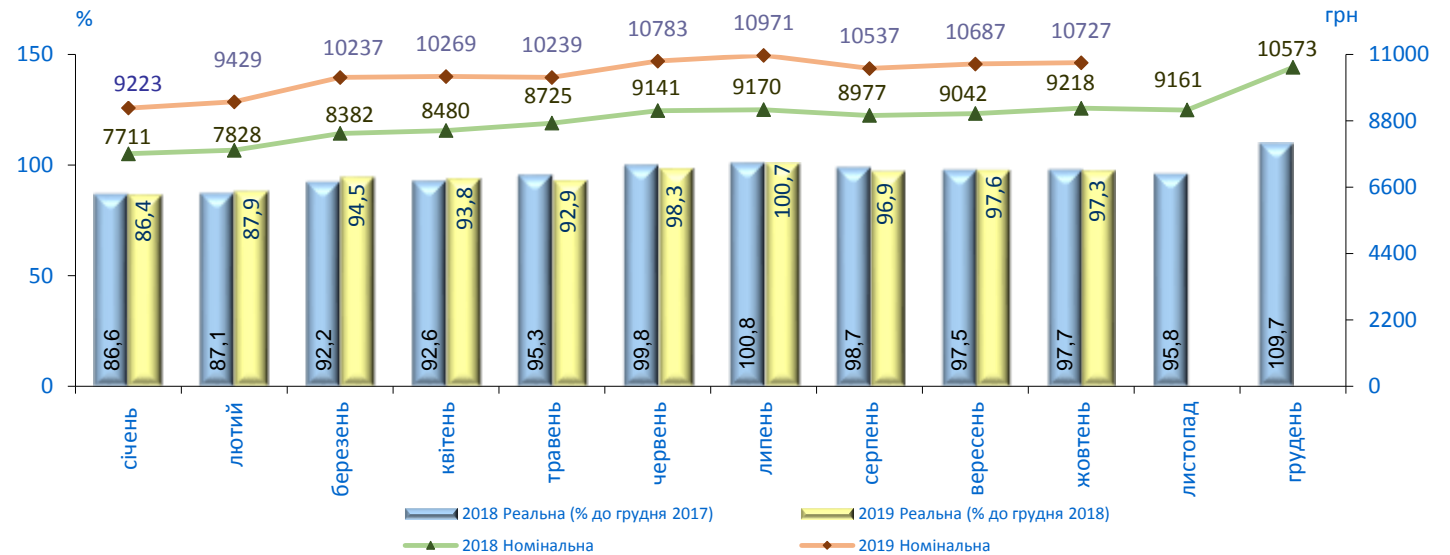
<sup>1</sup> Дані попередні.

## Середньомісячна номінальна та реальна заробітна плата

	Грн	% до відповідного періоду попереднього року	
		номінальна	реальна
2010	2250	117,6	110,2
2011	2648	117,7	108,7
2012	3041	114,8	114,4
2013	3282	107,9	108,2
2014	3480	106,0	93,5
2015	4195	120,5	79,8
2016	5183	123,5	109,0
2017	7104	137,1	119,1
2018	8865	124,8	112,5
2019 січень– жовтень	10306	118,9	109,5

**2019 рік**  
Мінімальна заробітна плата  
Січень–грудень – 4173 грн

## Динаміка номінальної та реальної заробітної плати

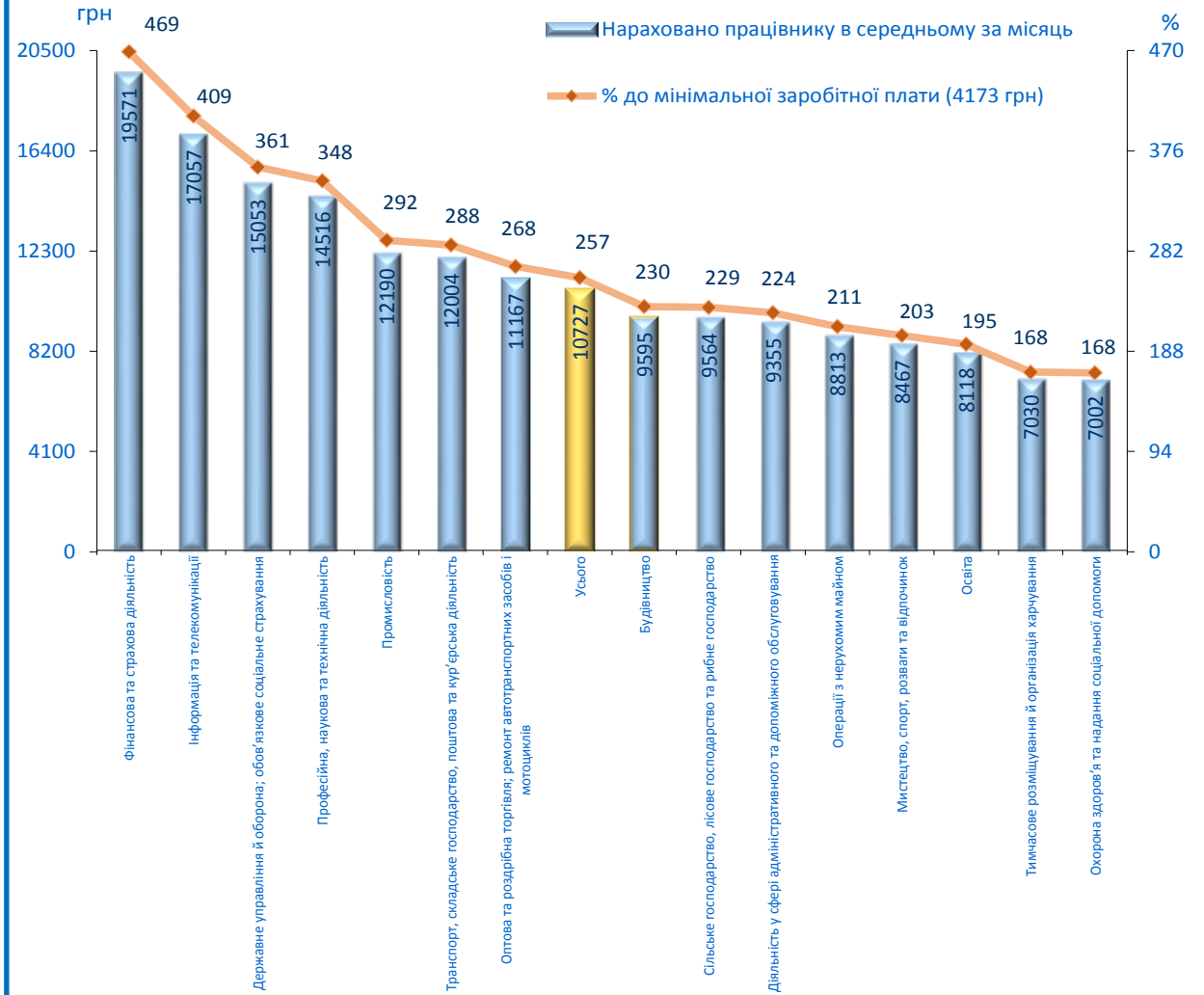


## Розподіл кількості штатних працівників за рівнем заробітної плати у вересні, %



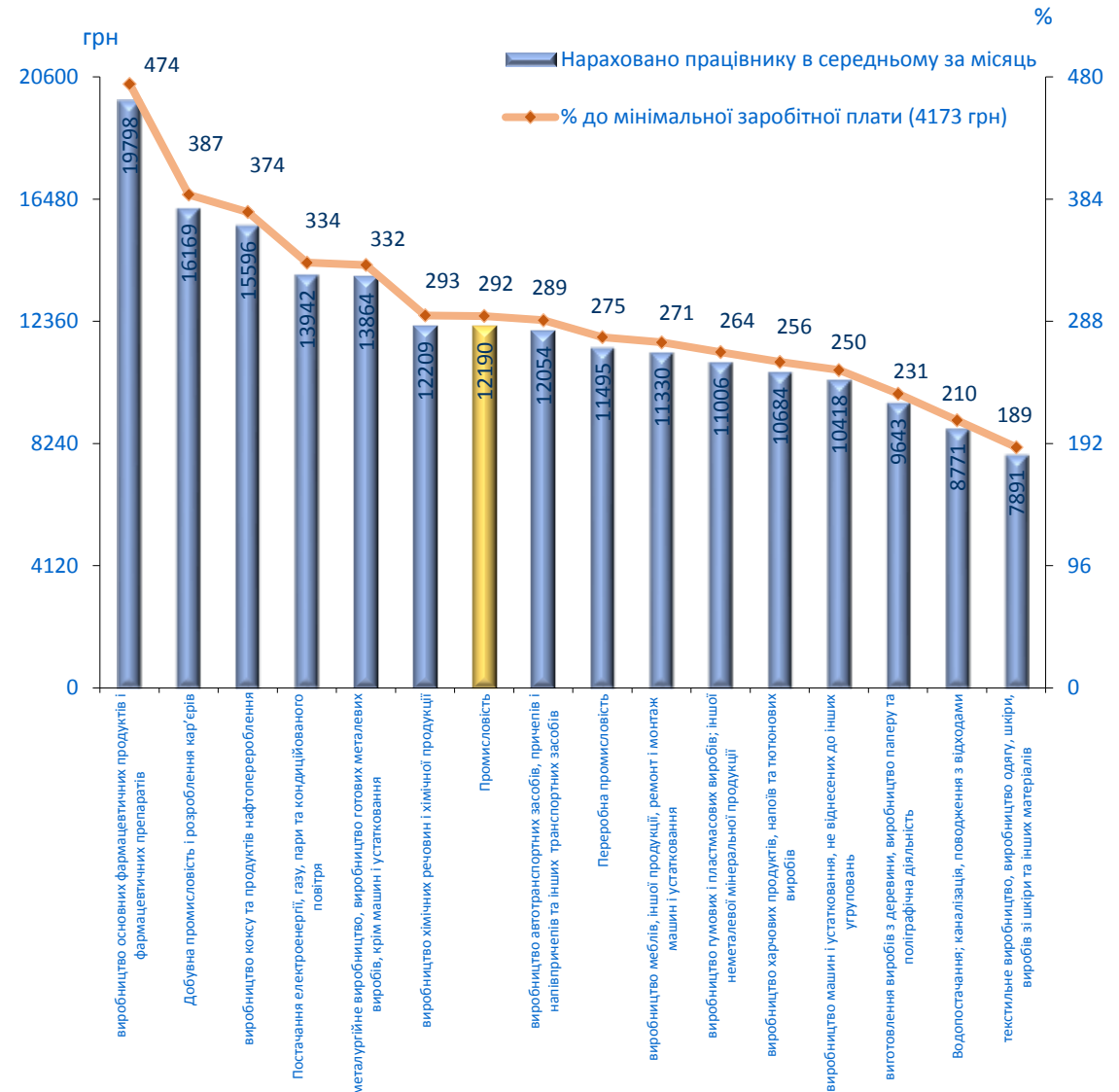
## Заробітна плата штатних працівників за видами економічної діяльності у жовтні 2019 року

	Нараховано працівнику в середньому за жовтень		
	грн	% до	
		жовтня 2018	середнього рівня по економіці
<b>У середньому по економіці</b>	<b>10727</b>	<b>116,4</b>	<b>100,0</b>
Сільське господарство, лісове господарство та рибне господарство	9564	114,9	89,2
Промисловість	12190	119,1	113,6
Будівництво	9595	113,8	89,4
Оптова та роздрібна торгівля; ремонт автотранспортних засобів і мотоциклів	11167	115,7	104,1
Транспорт, складське господарство, поштова та кур'єрська діяльність	12004	113,3	111,9
Тимчасове розміщування й організація харчування	7030	115,9	65,5
Інформація та телекомунікації	17057	114,1	159,0
Фінансова та страхова діяльність	19571	117,7	182,4
Операції з нерухомим майном	8813	119,2	82,2
Професійна, наукова та технічна діяльність	14516	115,4	135,3
Діяльність у сфері адміністративного та допоміжного обслуговування	9355	123,2	87,2
Державне управління й оборона; обов'язкове соціальне страхування	15053	114,9	140,3
Освіта	8118	115,5	75,7
Охорона здоров'я та надання соціальної допомоги	7002	119,5	65,3
Мистецтво, спорт, розваги та відпочинок	8467	114,0	78,9



## Заробітна плата штатних працівників за видами економічної діяльності в промисловості у жовтні 2019 року

	Нараховано працівники в середньому за жовтень		
	грн	% до	
		жовтня 2018	середнього рівня по економіці
<b>Промисловість</b>	<b>12190</b>	<b>119,1</b>	<b>113,6</b>
Добувна промисловість і розроблення кар'єрів	16169	122,3	150,7
Переробна промисловість	11495	117,3	107,2
виробництво харчових продуктів, напоїв та тютюнових виробів	10684	118,9	99,6
текстильне виробництво; виробництво одягу, шкіри, виробів зі шкіри та інших матеріалів	7891	110,7	73,6
виготовлення виробів з деревини, виробництво паперу та поліграфічна діяльність	9643	108,1	89,9
виробництво коксу та продуктів нафтоперероблення	15596	125,7	145,4
виробництво хімічних речовин і хімічної продукції	12209	135,4	113,8
виробництво основних фармацевтичних продуктів і фармацевтичних препаратів	19798	121,5	184,6
виробництво гумових і пластмасових виробів; іншої неметалевої мінеральної продукції	11006	117,6	102,6
металургійне виробництво, виробництво готових металевих виробів, крім машин і устаткування	13864	117,0	129,2
виробництво машин і устаткування, не віднесених до інших угруповань	10418	120,1	97,1
виробництво автотранспортних засобів, причепів і напівпричепів та інших транспортних засобів	12054	112,4	112,4
виробництво меблів, іншої продукції, ремонт і монтаж машин і устаткування	11330	116,0	105,6
Постачання електроенергії, газу, пари та кондиційованого повітря	13942	122,8	130,0
Водопостачання; каналізація, поводження з відходами	8771	124,9	81,8





## Заборгованість із виплати заробітної плати на початок року

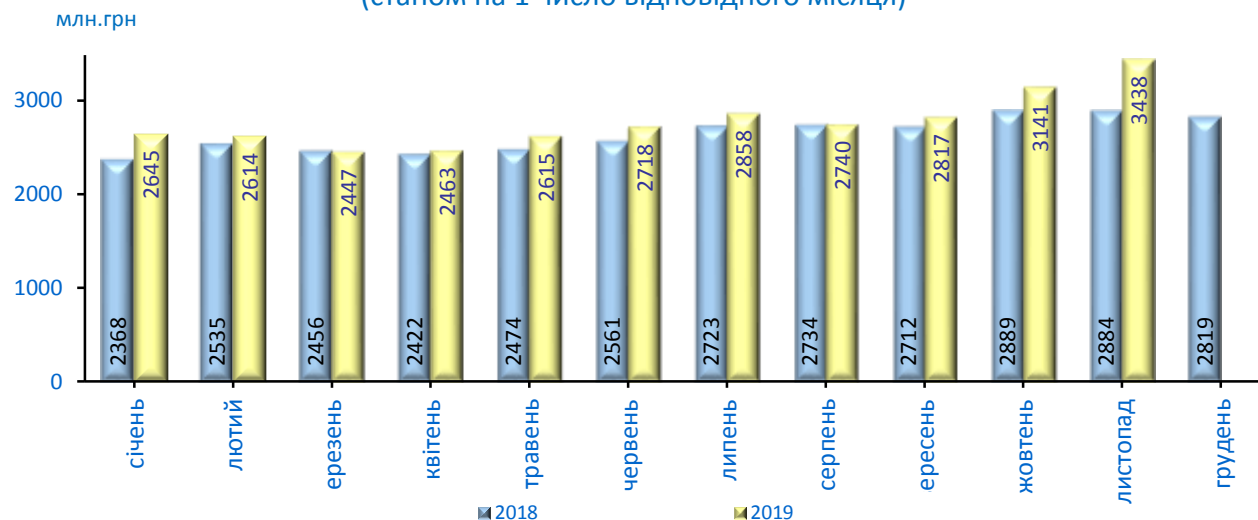
	На 1 січня, млн.грн	% до	
		1 січня попереднього року	фонду оплати праці попереднього місяця
2013	830	90,7	2,4
2014	753	90,7	2,1
2015	1320	...	...
2016	1881	142,5	4,4
2017	1791	95,2	3,4
2018	2368	132,2	3,4
2019	2645	111,7	3,2

## Заборгованість із виплати заробітної плати у 2019 році

	На 1 число, млн.грн	% до	
		1 січня	фонду оплати праці попереднього місяця
січень	2645	111,7 <sup>1</sup>	3,2
лютий	2614	98,8	3,7
березень	2447	92,5	3,3
квітень	2463	93,1	3,1
травень	2615	98,9	3,3
червень	2718	102,8	3,5
липень	2858	108,0	3,5
серпень	2740	95,9	3,3
вересень	2817	106,5	3,5
жовтень	3141	118,8	3,9
листопад	3438	130,0	4,2

<sup>1</sup>% до 1 січня 2018 року.

## Динаміка суми заборгованості з виплати заробітної плати (станом на 1 число відповідного місяця)



## Структура заборгованості з виплати заробітної плати за типами підприємств на 1 листопада 2019 року

	Усього	У тому числі		
		економічно активні	підприємства-банкрути	економічно неактивні
млн.грн	3438,0	2281,8	753,9	402,3
% до загальної суми	100,0	66,4	21,9	11,7

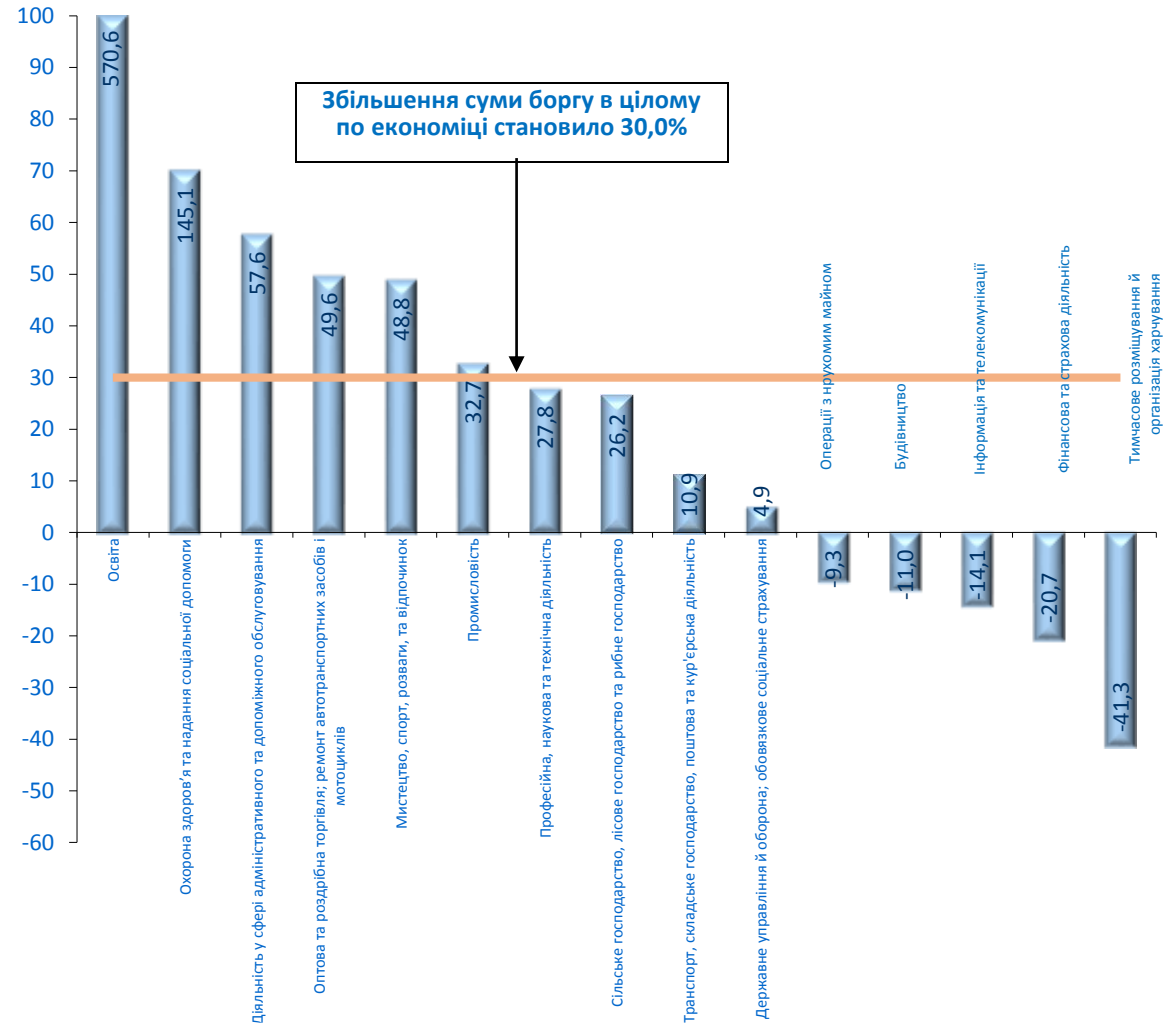
Сума невиплаченої заробітної плати протягом жовтня 2019 року збільшилася на 9,5%, або на 296,8 млн.грн, що відбулося в основному за рахунок підприємств із добування кам'яного та бурого вугілля (на 226,9 млн.грн), виробництва автотранспортних засобів, причепів і напівпричепів та інших транспортних засобів (на 44,3 млн.грн).

## Заборгованість із виплати заробітної плати за видами економічної діяльності на 1 листопада 2019 року

	Млн. грн	% до		
		1 січня 2019	фонду оплати праці за жовтень	під-сумку
<b>Усього</b>	<b>3438,0</b>	<b>130,0</b>	<b>4,2</b>	<b>100,0</b>
Сільське господарство, лісове господарство та рибне господарство	26,2	126,2	0,6	0,8
Промисловість	2773,3	132,7	12,1	80,7
Будівництво	64,2	89,0	3,3	1,9
Оптова та роздрібна торгівля; ремонт автотранспортних засобів і мотоциклів	42,8	149,6	0,5	1,2
Транспорт, складське господарство, поштова та кур'єрська діяльність	207,3	110,9	2,7	6,0
Тимчасове розміщування й організація харчування	0,4	58,7	0,1	0,0
Інформація та телекомунікації	7,5	85,9	0,4	0,2
Фінансова та страхова діяльність	16,4	79,3	0,5	0,5
Операції з нерухомим майном	57,9	90,7	8,5	1,7
Професійна, наукова та технічна діяльність	153,6	127,8	5,2	4,5
Діяльність у сфері адміністративного та допоміжного обслуговування	12,9	157,6	0,7	0,4
Державне управління й оборона; обов'язкове соціальне страхування	4,6	104,9	0,1	0,1
Освіта	35,5	670,6	0,3	1,0
Охорона здоров'я та надання соціальної допомоги	34,4	245,1	0,6	1,0
Мистецтво, спорт, розваги та відпочинок	0,9	148,8	0,1	0,0

## Приріст, зниження (-) заборгованості з виплати заробітної плати на 1 листопада 2019 року

(% до 1 січня 2019)



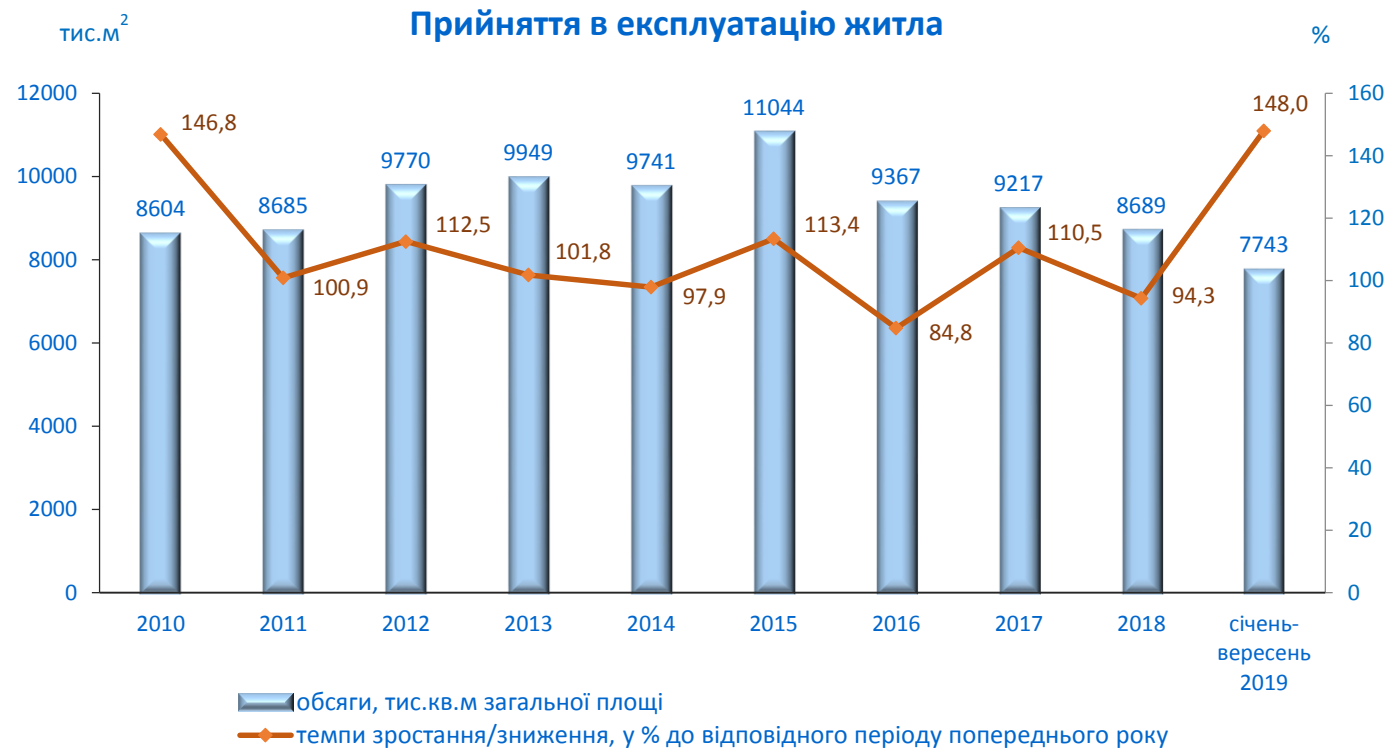
## Прийняття в експлуатацію житла (нове будівництво)

	Тис.м <sup>2</sup> загальної площі	% до відповідного періоду поперед- нього року
<b>2018</b>		
січень–березень	1854	103,1
січень–червень	3261	70,8
січень–вересень	5231	84,4
січень–грудень	8689	94,3
<b>2019</b>		
січень–березень	2454	132,3
січень–червень	4911	150,6
січень–вересень	7743	148,0

## Прийняття в експлуатацію квартир

	Січень–вересень 2019	
	кількість квартир, прийнятих в експлуатацію, од	середній розмір квартири, м <sup>2</sup> загальної площі
<b>Усього</b>	<b>87374</b>	<b>88,6</b>
у міських поселеннях	61443	78,1
у сільській місцевості	25931	113,5

В одноквартирних будинках прийнято в експлуатацію 54,1% загальної площі житлових будівель нового будівництва, або 4185,5 тис.м<sup>2</sup>, у будинках із двома і більше квартирами – відповідно 45,9%, або 3554,0 тис.м<sup>2</sup> загальної площі, у гуртожитках – 0,0%, або 3,9 тис.м<sup>2</sup> загальної площі.



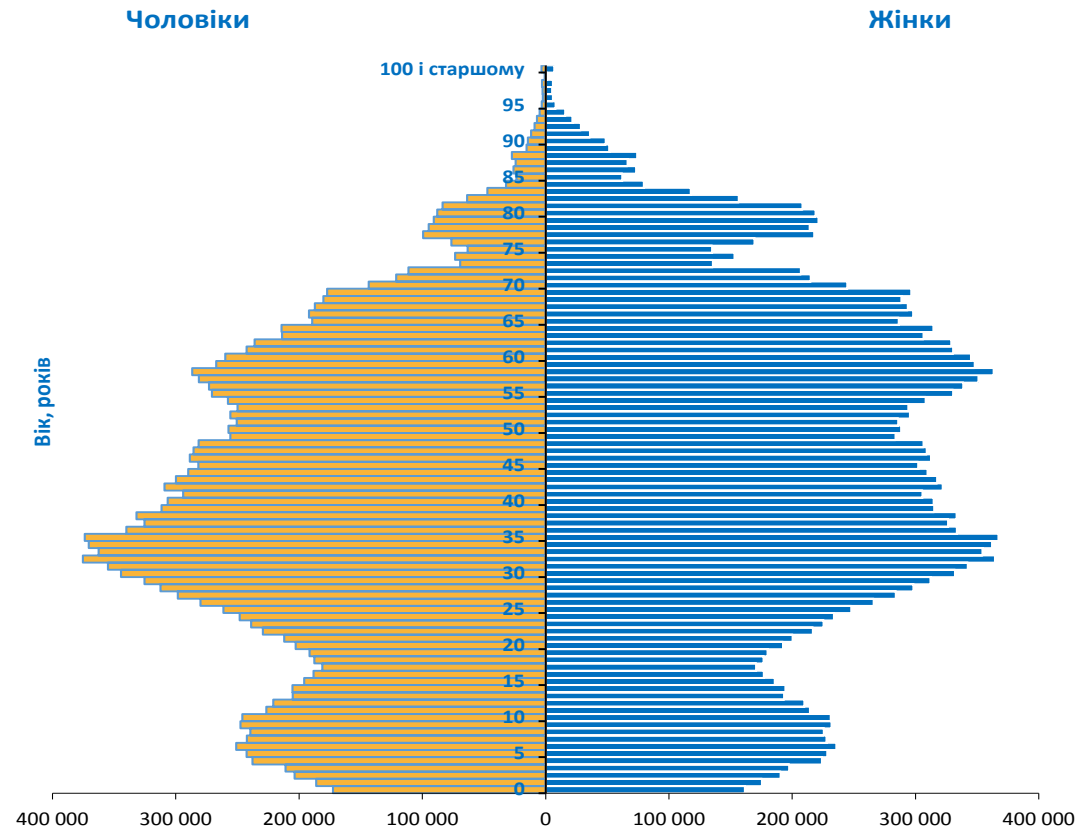
**Примітка.** Починаючи з 2017 року дані наведено по житлових будівлях нового будівництва.

У 2010-2016, 2018 роках та січні-вересні 2019 року з урахуванням загальної площі прийнятого в експлуатацію житла відповідно до порядків (накази Мінрегіону України від 03.07.2018 № 158, від 24.04.2015 № 79, від 19.03.2013 № 95 та від 24.06.2011 № 91) та Тимчасового порядку (постанова КМУ від 09.09.2009 № 1035).

**Чисельність наявного населення<sup>1</sup>**  
(за оцінкою, на початок року),  
тис. осіб

<b>2010</b>	43617,2
<b>2011</b>	43434,2
<b>2012</b>	43289,4
<b>2013</b>	43204,4
<b>2014</b>	43073,1
<b>2015<sup>2</sup></b>	42929,3
<b>2016<sup>2</sup></b>	42760,5
<b>2017<sup>2</sup></b>	42584,5
<b>2018<sup>2</sup></b>	42386,4
<b>2019<sup>2</sup></b>	42153,2
<b>на 01.10.2019<sup>2</sup></b>	41960,0

**Статеві-вікова піраміда населення України на початок 2019 року<sup>1,2</sup>**



<sup>1</sup> Без урахування тимчасово окупованої території Автономної Республіки Крим і м.Севастополя.

<sup>2</sup> Розрахунки (оцінки) чисельності населення здійснено на основі наявних адміністративних даних щодо державної реєстрації народження і смерті та зміни реєстрації місця проживання.