



13.01.2023

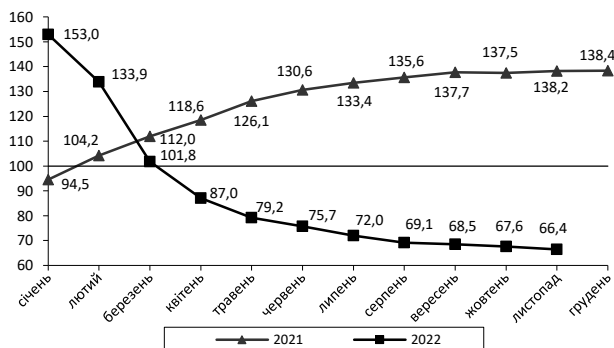
Зовнішня торгівля України товарами у січні–листопаді 2022 року

У січні–листопаді 2022р. експорт товарів становив 40671,2 млн.дол. США, або 66,4% порівняно із січнем–листопадом 2021р., імпорт – 49194,9 млн.дол., або 75,8%. Негативне сальдо склало 8523,7 млн.дол. (у січні–листопаді 2021р. також негативне – 3635,3 млн.дол.).

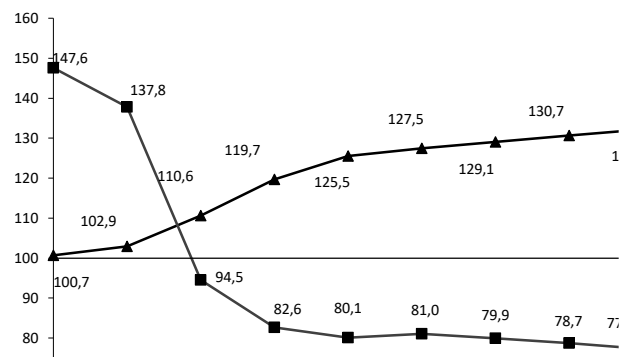
Коефіцієнт покриття експортом імпорту становив 0,83 (у січні–листопаді 2021р. – 0,94).

Зовнішньоторговельні операції проводились із партнерами із 230 країн світу.

Темпи зростання (зниження) експорту товарів
(у % до відповідного періоду попереднього року,
наростаючим підсумком)



Темпи зростання (зниження) імпорту товарів
(у % до відповідного періоду попереднього року,
наростаючим підсумком)



Більше інформації щодо товарної структури зовнішньої торгівлі, а також сезонно скориговані щомісячні обсяги експорту–імпорту товарів наведено в додатках.

Географічне охоплення

Спостереження охоплює усі регіони України, крім тимчасово окупованої території Автономної Республіки Крим, м. Севастополя та частини тимчасово окупованих територій у Донецькій та Луганській областях.

Методологія та визначення

Експорт товарів – це митний режим, відповідно до якого українські товари випускаються для вільного обігу за межами митної території України без зобов'язань щодо їх зворотного ввезення.

Імпорт товарів – це митний режим, згідно з яким іноземні товари після сплати всіх митних платежів, установлених законами України на імпорт цих товарів, та виконання всіх необхідних митних формальностей випускаються для вільного обігу на митній території України.

Дані зі статистики зовнішньої торгівлі товарами формуються на основі адміністративних даних митних декларацій (Державна митна служба України), довідки щодо експорту-імпорту газу природного (НАК "Нафтогаз України"), а також форми державного статистичного спостереження щодо експорту-імпорту товарів, придбаних у портах.

Облік товарів здійснюється на момент, коли вони ввозяться в межі або вивозяться за межі економічної території країни. Межі статистичної території країни збігаються з її економічною територією.

Для обліку експорту-імпорту товарів застосовується Українська класифікація товарів зовнішньоекономічної діяльності (УКТ ЗЕД): http://ukrstat.gov.ua/klasf/nac_kls/op_ukzed_2016.htm

Статистична вартість розраховується шляхом перерахунку вартості товарів у долари США за курсом, установленим НБУ на день оформлення митних декларацій. Для товарів, які подаються за статистичним звітом, перерахунок вартості товарів у долари США здійснюється за середньоквартальним курсом, розрахованим на основі щоденних офіційних курсів валют, установлених НБУ.

На період запровадження правового режиму воєнного стану в Україні інформацію за результатами державного статистичного спостереження щодо зовнішньої торгівлі товарами органи державної статистики формують по Україні в цілому та регіонах, за товарною структурою (за географічною структурою інформація не формується).

Методологічні положення: http://ukrstat.gov.ua/metod_polog/metod_doc/2017/354/354.pdf

Сезонне коригування динамічного ряду обсягів експорту-імпорту товарів здійснюється за допомогою програми "Demetra+", використовуючи метод TRAMO/SEATS. Показники розраховуються в цілому по Україні. Методика сезонного коригування вартості експорту-імпорту товарів: http://ukrstat.gov.ua/metod_polog/metod_doc/2016/240/m_sk_veit.zip

Перегляд даних

Інформація щодо статистики зовнішньої торгівлі товарами оприлюднюється щомісячно та є оперативною.

Оновлення даних здійснюється щомісячно відповідно до змін у митних деклараціях. У цьому експрес-випуску уточнено дані за попередній звітний період. Остаточне уточнення даних проводиться в травні наступного за звітним року.

Розбіжності у даних, які оприлюднюють Держстат, Держмитслужба та Національний банк

Роз'яснення Держстату, Держмитслужби та Національного банку щодо можливих розбіжностей у даних із зовнішньої торгівлі товарами та послугами, які оприлюднюються зазначеними суб'єктами: http://ukrstat.gov.ua/metod_polog/metod_doc/2021/roz_zet/roz_zet.doc

Довідка: тел. (044) 289-62-47, e-mail: L.Matronich@ukrstat.gov.ua

Більше інформації: http://www.ukrstat.gov.ua/operativ/menu/menu_u/zed.htm

© Державна служба статистики України, 2023

Товарна структура зовнішньої торгівлі у січні–листопаді 2022 року

Назва товарів	Розділ та код УКТ ЗЕД	Експорт			Імпорт		
		млн.дол. США	у % до січня–листопада 2021	у % до загального обсягу	млн.дол. США	у % до січня–листопада 2021	у % до загального обсягу
Усього		40671,2	66,4	100,0	49194,9	75,8	100,0
у тому числі							
Живі тварини; продукти тваринного походження	I	1354,0	112,3	3,3	1060,5	75,9	2,2
Продукти рослинного походження	II	12037,4	87,9	29,6	1716,0	91,3	3,5
у тому числі							
зернові культури	10	8079,8	75,2	19,9	143,3	94,2	0,3
Жири та олії тваринного або рослинного походження	III. 15	5434,2	89,4	13,4	277,8	69,1	0,6
Готові харчові продукти	IV	2214,4	64,6	5,4	2290,3	71,6	4,7
Мінеральні продукти	V	4162,5	52,0	10,2	11755,9	89,1	23,9
у тому числі							
палива мінеральні; нафта і продукти її перегонки	27	973,0	133,9	2,4	11465,2	90,9	23,3
Продукція хімічної та пов'язаних з нею галузей промисловості	VI	1205,6	49,8	3,0	5750,2	66,9	11,7
у тому числі							
фармацевтична продукція	30	211,2	76,5	0,5	1737,2	64,0	3,5
добрива	31	159,7	32,0	0,4	749,5	52,2	1,5
Полімерні матеріали, пластмаси та вироби з них	VII	447,5	44,5	1,1	2988,4	68,6	6,1
Шкури необроблені, шкіра вичинена	VIII	95,2	65,0	0,2	202,8	73,0	0,4
Деревина і вироби з деревини	IX	1781,2	96,1	4,4	184,6	46,4	0,4
Маса з деревини або інших волокнистих целюлозних матеріалів	X	258,9	52,7	0,6	688,9	69,2	1,4

Продовження додатка 1

Назва товарів	Розділ та код УКТ ЗЕД	Експорт			Імпорт		
		млн.дол. США	у % до січня– листопада 2021	у % до загального обсягу	млн.дол. США	у % до січня– листопада 2021	у % до загального обсягу
Текстильні матеріали та текстильні вироби	XI	624,1	79,4	1,5	2140,6	88,4	4,4
Взуття, головні убори, парасольки	XII	160,1	92,4	0,4	491,0	94,4	1,0
Вироби з каменю, гіпсу, цементу	XIII	285,2	54,2	0,7	586,3	69,3	1,2
Перли природні або культивовані, дорогоцінне або напівдорогоцінне каміння	XIV. 71	39,1	33,8	0,1	58,5	30,7	0,1
Недорогоцінні метали та вироби з них	XV	5731,5	39,6	14,1	2365,0	60,0	4,8
у тому числі							
чорні метали	72	4358,7	34,6	10,7	864,0	61,3	1,8
Машини, обладнання та механізми; електротехнічне обладнання	XVI	3477,6	72,9	8,6	7821,8	61,7	15,9
реактори ядерні, котли, машини	84	1076,8	56,9	2,6	3720,6	51,8	7,6
електричні машини	85	2400,8	83,4	5,9	4101,2	74,5	8,3
Засоби наземного транспорту, літальні апарати, плавучі засоби	XVII	334,4	55,8	0,8	5025,9	72,8	10,2
у тому числі							
засоби наземного транспорту, крім залізничного	87	121,8	80,6	0,3	4780,9	74,0	9,7
Прилади та апарати оптичні, фотографічні	XVIII	111,0	72,0	0,3	993,3	78,2	2,0
Різні промислові товари	XX	897,1	78,5	2,2	641,5	53,6	1,3
Твори мистецтва	XXI. 97	0,9	38,0	0,0	0,5	9,3	0,0
Товари, придбані в портах		0,5	48,0	0,0	47,8	50,0	0,1

Товарна структура зовнішньої торгівлі у листопаді 2022 року

Назва товарів	Розділ та код УКТ ЗЕД	Експорт			Імпорт		
		млн.дол. США	у % до листопада 2021	у % до загального обсягу	млн.дол. США	у % до листопада 2021	у % до загального обсягу
Усього		3830,6	56,4	100,0	5281,9	68,3	100,0
у тому числі							
Живі тварини; продукти тваринного походження	I	127,8	88,8	3,3	112,8	67,0	2,1
Продукти рослинного походження	II	1644,8	78,9	42,9	153,7	76,7	2,9
у тому числі							
зернові культури	10	995,8	59,3	26,0	10,8	108,5	0,2
Жири та олії тваринного або рослинного походження	III. 15	582,6	65,7	15,2	26,8	52,1	0,5
Готові харчові продукти	IV	249,1	60,7	6,5	250,0	67,5	4,7
Мінеральні продукти	V	133,7	29,7	3,5	1053,6	54,9	19,9
у тому числі							
палива мінеральні; нафта і продукти її перегонки	27	38,5	52,5	1,0	1031,1	55,4	19,5
Продукція хімічної та пов'язаних з нею галузей промисловості	VI	99,0	33,3	2,6	492,1	48,5	9,3
у тому числі							
фармацевтична продукція	30	19,2	64,4	0,5	146,3	45,8	2,8
добрива	31	12,5	19,8	0,3	31,7	15,9	0,6
Полімерні матеріали, пластмаси та вироби з них	VII	26,4	25,5	0,7	293,0	64,4	5,5
Шкури необроблені, шкіра вичинена	VIII	6,6	41,5	0,2	23,7	101,4	0,4
Деревина і вироби з деревини	IX	135,2	78,2	3,5	16,2	35,4	0,3
Маса з деревини або інших волокнистих целюлозних матеріалів	X	21,6	49,3	0,6	65,1	59,6	1,2

Назва товарів	Розділ та код УКТ ЗЕД	Експорт			Імпорт		
		млн.дол. США	у % до листопада 2021	у % до загального обсягу	млн.дол. США	у % до листопада 2021	у % до загального обсягу
Текстильні матеріали та текстильні вироби	XI	55,3	74,9	1,4	311,0	132,1	5,9
Взуття, головні убори, парасольки	XII	11,9	79,7	0,3	67,8	194,7	1,3
Вироби з каменю, гіпсу, цементу	XIII	21,4	42,1	0,6	72,9	79,1	1,4
Перли природні або культивовані, дорогоцінне або напівдорогоцінне каміння	XIV. 71	2,6	6,8	0,1	5,6	21,2	0,1
Недорогоцінні метали та вироби з них	XV	315,5	24,5	8,2	243,2	52,9	4,6
у тому числі чорні метали	72	205,6	18,9	5,4	95,6	60,4	1,8
Машини, обладнання та механізми; електротехнічне обладнання	XVI	271,4	51,7	7,1	924,6	63,2	17,5
реактори ядерні, котли, машини	84	83,3	37,3	2,2	370,3	47,9	7,0
електричні машини	85	188,1	62,4	4,9	554,3	80,4	10,5
Засоби наземного транспорту, літальні апарати, плавучі засоби	XVII	28,8	53,0	0,8	486,5	66,6	9,2
у тому числі засоби наземного транспорту, крім залізничного	87	10,0	64,7	0,3	429,3	69,6	8,1
Прилади та апарати оптичні, фотографічні	XVIII	9,1	45,2	0,2	118,8	73,2	2,2
Різні промислові товари	XX	87,7	72,3	2,3	70,2	48,9	1,3

Сезонно скориговані щомісячні обсяги експорту-імпорту товарів

У листопаді 2022р. порівняно із жовтнем 2022р. сезонно скориговані обсяги експорту скоротилися на 2,6%, а імпорту зросли на 2,0%. Сезонно скориговане сальдо зовнішньої торгівлі у листопаді 2022р. було негативним і становило 1319,3 млн.дол. США. У жовтні 2022р. також негативне – 1129,0 млн.дол. США.

(млн.дол. США)

Період	Експорт		Імпорт		Сальдо	
	сезонно скориговані дані	фактичні дані	сезонно скориговані дані	фактичні дані	сезонно скориговані дані	фактичні дані
Грудень 2021	6252,3	6808,5	6890,0	7944,0	-637,7	-1135,5
Січень 2022	6535,0	6008,2	7390,9	6194,4	-855,9	-186,2
Лютий 2022	6021,8	5294,2	7033,6	6190,0	-1011,8	-895,8
Березень 2022	2629,4	2646,3	1702,0	1765,1	927,4	881,2
Квітень 2022	2793,9	2641,2	2809,5	2606,2	-15,6	35,0
Травень 2022	2920,4	2905,6	3885,8	3731,2	-965,4	-825,6
Червень 2022	3336,2	3156,5	4944,5	4732,4	-1608,3	-1575,9
Липень 2022	3160,5	2906,4	4564,3	4640,8	-1403,8	-1734,4
Серпень 2022	3166,3	3349,3	4238,3	4532,0	-1072,0	-1182,7
Вересень 2022	3737,3	4135,8	4416,5	4646,0	-679,2	-510,2
Жовтень 2022	3601,6	3797,1	4730,6	4874,9	-1129,0	-1077,8
Листопад 2022	3507,4	3830,6	4826,7	5281,9	-1319,3	-1451,3

Примітка. В окремих випадках сума складових може не дорівнювати підсумку у зв'язку з округленням даних.