

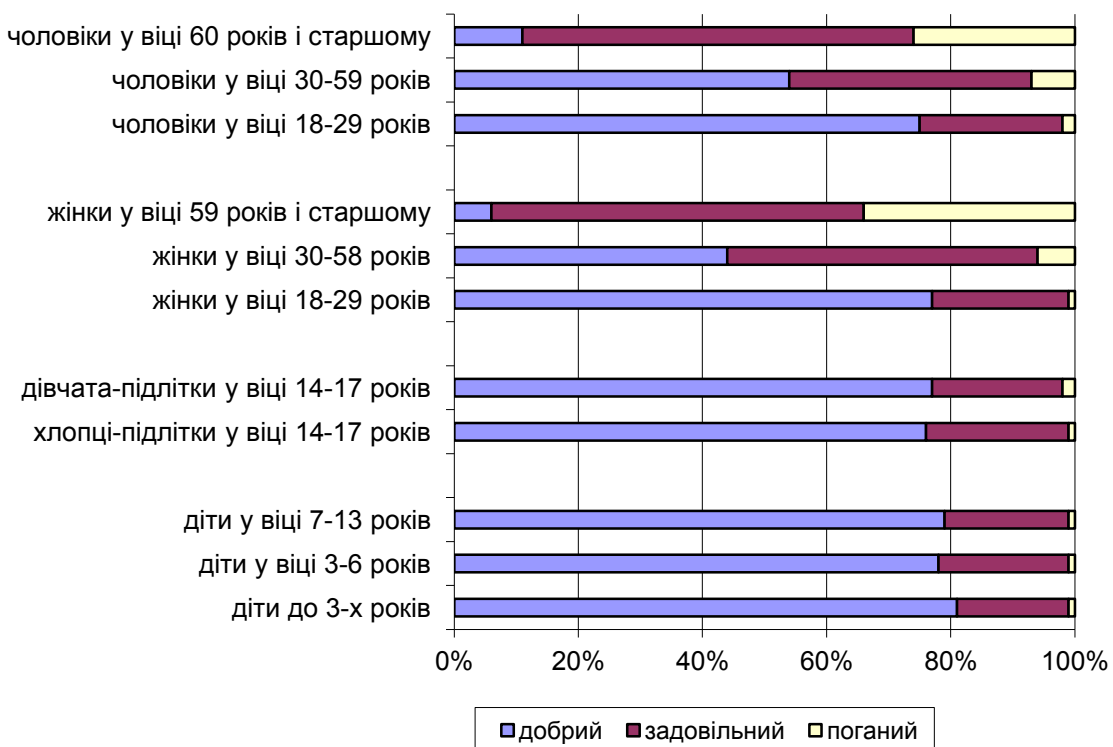
Самооцінка населенням стану здоров'я та рівня доступності окремих видів медичної допомоги у 2016 році

З метою дослідження доступності для населення послуг охорони здоров'я, ліків та медичних товарів, а також отримання інформації щодо самооцінки стану здоров'я та рівня захворюваності населення, Держстат у жовтні 2016р. провів опитування осіб, які входять до складу 8,2 тис. домогосподарств¹, що брали участь у вибіркового обстеженні умов їхнього життя. Результати опитування, розповсюджені на всі домогосподарства України, доповнюють наявну в органах державної статистики інформацію з питань охорони здоров'я.

За результатами дослідження:

Стан здоров'я як "добрий" оцінила майже кожна друга особа (додаток 1). Найвища частка таких осіб (79–76%) була серед дітей до 14 років (за оцінкою батьків), підлітків та молоді у віці 18–29 років. Серед населення у працездатному віці добрий стан здоров'я зазначили 59% чоловіків та 52% жінок. Серед населення старше працездатного віку добре себе почували 11% чоловіків і 7% жінок.

Розподіл населення за самооцінкою здоров'я залежно від статі та віку



¹ Без урахування домогосподарств, які проживають на тимчасово окупованій території Автономної Республіки Крим, м. Севастополя та частини зони проведення антитерористичної операції.

"Задовільним" уважали свій стан здоров'я 41% осіб: серед дорослих – 45%, серед дітей у віці до 14 років та серед підлітків у віці до 18 років – кожен п'ятий.

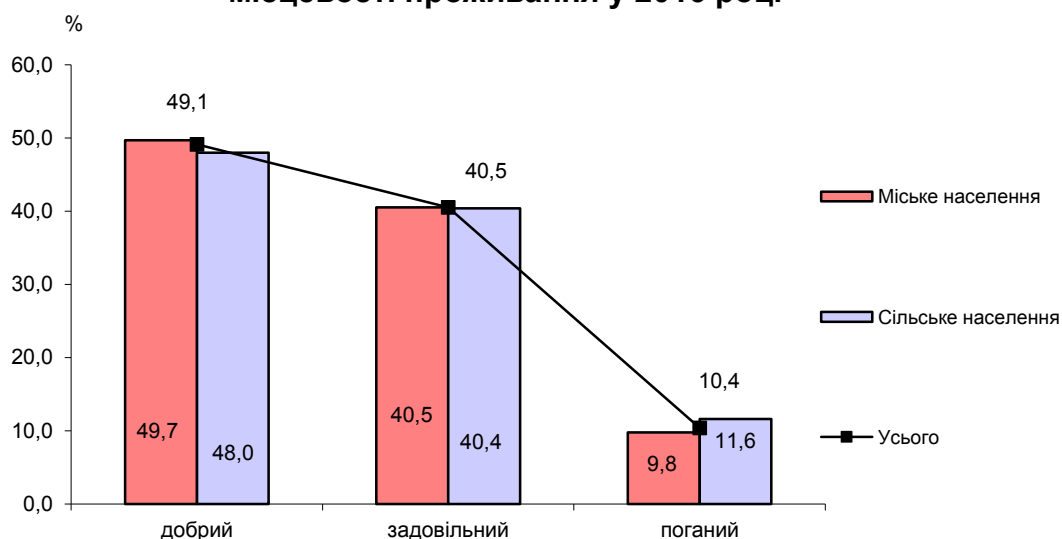
"Поганий" стан здоров'я вказала кожна десята особа. Найбільша частка населення, яке погано себе почувало, спостерігалася серед осіб непрацездатного віку: так оцінили стан свого здоров'я кожна третя жінка та кожен четвертий чоловік.

У країнах Європейського Союзу оцінили стан свого здоров'я як "добрий" дві третини осіб у віці 18 років і старшому, як "задовільний" – кожен четвертий, а кожен десятий оцінив стан свого здоров'я як "поганий". В Україні таких осіб 42%, 45% та 13% відповідно.

Найбільші частки осіб такого віку, які оцінили стан свого здоров'я як "добрий", – на Кіпрі, у Швеції, Нідерландах, Бельгії, Греції, Іспанії, Данії, на Мальті, у Люксембурзі та Фінляндії (80–70%), а як "поганий" – у Португалії, Литві, Латвії, Угорщині, Естонії та Польщі (18–15%) (додаток 2).

Порівняння суб'єктивних оцінок стану здоров'я серед міського та сільського населення свідчить про відсутність суттєвого впливу місцевості проживання на самопочуття респондентів.

Самооцінка населенням стану здоров'я залежно від місцевості проживання у 2016 році



Найбільша частка населення, яке оцінило стан свого здоров'я як "добрий", спостерігалась у Львівській, Чернівецькій, Київській, Тернопільській, Полтавській, Закарпатській, Івано-Франківській та Одеській областях (67–55%), а найнижча – у Черкаській, Хмельницькій, Житомирській, Луганській, Запорізькій та Харківській областях (42–32%). Майже для всіх регіонів з низькою оцінкою стану здоров'я населення характерна вища, порівняно із середньою по країні, частка осіб похилого

віку в структурі населення. При цьому для Запорізької та Харківської областей характерні також високі рівні урбанізації та розвитку промисловості.

За підсумками опитування 79% осіб повідомили, що хворіли у 2016р. (додаток 1). Найнижча частка таких осіб (64%) склалася серед чоловіків у віці 18–29 років. Найвищий рівень захворюваності спостерігався серед дітей у віці 3–6 років (91%) та серед чоловіків і жінок непрацездатного віку – відповідно 88% та 94%. У всіх статеві-вікових групах захворюваність міського населення була вищою, ніж сільського. Це пов'язано зі значно меншим негативним впливом в сільській місцевості несприятливих екологічних, техногенних факторів і психоемоційних перевантажень, притаманних способу життя мешканців сучасних міст, особливо мегаполісів.

Серед осіб, які перенесли захворювання, кожен другий зазначив їхні негативні довготермінові наслідки: зокрема, 16% осіб відчували вплив на повсякденну працездатність, кожен третій – на життєву активність, тобто можливість займатися фізичною працею, відвідувати культурні заклади, вести активний спосіб життя. За даними опитування, негативний вплив перенесених захворювань на повсякденну працездатність більш поширений серед сільського населення порівняно з міським.

Із загальної кількості опитаних осіб кожен третій мав хронічні захворювання або проблеми зі здоров'ям (додаток 3). Найбільш поширеними були гіпертонія та серцеві захворювання – про наявність однієї з цих хвороб повідомили відповідно 43% та 25% осіб, які мають хронічні захворювання. Серед осіб, які мають проблеми зі здоров'ям, по 13% хворіють на артроз або артрит (у т.ч. ревматоїдний) та остеохондроз, 8% мають хронічний гепатит, жовчокам'яну хворобу, холецистит, холангіт, цироз печінки, 7% – захворювання з груп хронічного бронхіту, емфіземи легенів, по 6% страждають від мігрені або частого головного болю та від виразки шлунка або 12-палої кишки, по 5% – від діабету та алергії (за винятком алергічної астми). Серед мешканців міст, які мають хронічні захворювання або проблеми зі здоров'ям, більш поширені, порівняно із сільським населенням, хвороби печінки, алергії (за винятком алергічної астми), серцеві захворювання, діабет, остеохондроз, мігрень або частий головний біль, бронхо-легеневі захворювання, астма неалергічна, хвороби органів травлення та катаракта.

Найвища частка хронічних хворих або осіб, які мають проблеми зі здоров'ям, спостерігалася серед жінок та чоловіків непрацездатного віку (відповідно 86% та 75%), жінок 30–58 років та чоловіків у віці 30–59 років (38% та 32% відповідно). Серед дітей та підлітків у віці до 18 років кожен десятий має хронічні захворювання, з них чверть має алергію (за винятком алергічної астми), 16% хворіють на хронічний бронхіт, майже кожен десятий має серцеві захворювання. Серед чоловіків у віці 30–59 років, які повідомили, що мають хронічні захворювання або

проблеми зі здоров'ям, кожен четвертий страждає на гіпертонію, 16% мають серцеві захворювання, 15% – остеохондроз, кожний десятий – виразку шлунка або 12-палої кишки, по 9% – хронічний бронхіт, емфізему легенів та хронічний гепатит, жовчокам'яну хворобу, холецистит, холангіт, цироз печінки відповідно, 8% хворіють на артроз, артрит (у т.ч. ревматоїдний). Серед жінок у віці 30–58 років, які повідомили, що мають хронічні захворювання або проблеми зі здоров'ям, більше третини потерпають від гіпертонії, 14% хворіють на остеохондроз, 13% мають серцеві захворювання, кожна десята страждає від мігрені або частого головного болю, має хворобу печінки, артроз, артрит (у т.ч. ревматоїдний).

У країнах Європейського Союзу третина осіб у віці 16 років і старшому мали хронічні захворювання або проблеми зі здоров'ям. Найбільша кількість таких осіб у Фінляндії – 47%, Естонії – 46%, по 43% – у Португалії та Німеччині, а найменша у Румунії – 20% та Болгарії – 22% (додаток 2). В Україні повідомили, що мають хронічні захворювання або проблеми зі здоров'ям, 44% осіб цієї вікової категорії.

За даними опитування у 98% домогосподарств хто-небудь з осіб потребував медичної допомоги, придбання ліків та медичного приладдя. Повідомили, що протягом року зверталися за медичною допомогою, 80% опитаних осіб. Серед них 85% зазначили, що зверталися до поліклініки (крім стоматолога), чверть – до сімейного лікаря в поліклініці, 14% – до стоматолога в державній медичній установі, 8% – до приватного стоматолога, 4% – до швидкої медичної допомоги та 3% – до платної медичної установи або лікаря з приватною практикою (крім стоматолога). Зверталися за медичною допомогою до народного цілителя, гомеопата, знахаря, екстрасенса 0,5% осіб (додаток 4).

Доступність медичної допомоги значною мірою залежить від фінансових можливостей домогосподарств. В групах домогосподарств із низькими доходами (найменш забезпечені за рівнем середньодушових еквівалентних¹ загальних доходів 10% домогосподарств, домогосподарства із середньодушовими еквівалентними загальними доходами у місяць нижче законодавчо встановленого прожиткового мінімуму та домогосподарства із середньодушовими еквівалентними загальними доходами у місяць нижче фактичного прожиткового мінімуму), частки осіб, які скористалися послугами приватного стоматолога або звернулися за медичною допомогою до платної медичної установи чи приватного лікаря (крім стоматолога), становила від 6% до 1,3% від числа тих, які зверталися за медичною допомогою. У групі найбільш забезпечених 10%

¹ Починаючи з 2011р., при розрахунках середньодушових показників доходів і витрат, а також показників диференціації населення та домогосподарств за рівнем матеріального добробуту відповідно до сучасної міжнародної практики впроваджено використання шкали еквівалентності. Зазначена шкала є системою коефіцієнтів, яка відображає зменшення мінімально необхідних потреб на одного члена домогосподарства при збільшенні розміру домогосподарства та зміні його складу. В Україні застосовується шкала, за якою першому члену домогосподарства присвоюється коефіцієнт 1, а всім іншим – 0,7.

домогосподарств (далі – домогосподарства десятого дециля) частка таких осіб склала 13 та 7% відповідно.

Із загальної кількості осіб, які повідомили, що зверталися до лікаря протягом останніх 12 місяців, 58% пояснили це хворобою або проблемою зі здоров'ям, 38% – необхідністю проходження профілактичного огляду, 1,6% – необхідністю поновити рецепти, 1,5% – необхідністю отримання документа, сертифіката, листа-довідки та іншими адміністративними причинами, 1,1% – нещасним випадком або травмою.

Серед домогосподарств, у яких хто-небудь із членів протягом останніх 12 місяців потребував медичної допомоги, придбання ліків та медичного приладдя, майже кожен четвертий повідомив про випадки неможливості задовольнити свої потреби (додаток 5). Порівняно з 2015р. цей показник зменшився у 1,3 раза.

Основною причиною недоступності окремих видів медичної допомоги переважна більшість домогосподарств вказала занадто високу вартість ліків, медичних товарів, послуг охорони здоров'я. У кожній з груп домогосподарств із низькими доходами більш ніж чверть домогосподарств при потребі не змогли придбати ліки, медичні товари та послуги, в той час як серед домогосподарств десятого дециля частка таких склала 13%.

У 18% загальної кількості домогосподарств (у 2015р. – 24%) були особи, які повідомили про випадки неможливості придбання необхідних, але занадто дорогих ліків.

Залишаються проблеми з доступністю послуг лікарів. У 53% домогосподарств, у яких хто-небудь із членів при потребі не отримав медичну допомогу (12% усіх домогосподарств), хворі не мали можливості відвідати лікаря (у сільській місцевості таких домогосподарств було 59%). У 78% таких випадків опитувані пояснили це високою вартістю послуг, у 14% – відсутністю медичного спеціаліста потрібного профілю (у сільській місцевості – чверть) та 8% – занадто довгою чергою.

Переважна більшість домогосподарств (93–98%), члени яких потребували проведення медичних обстежень, відвідування стоматолога, отримання лікувальних процедур, придбання медичного приладдя та протезування, але змушені були відмовитися від цих видів медичної допомоги, зазначили причиною відмови їх високу вартість.

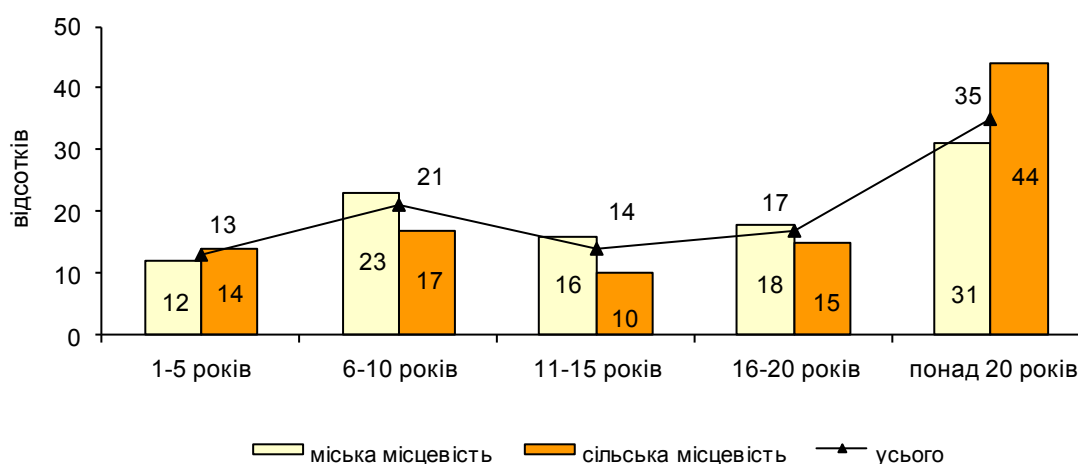
Серед домогосподарств, члени яких потребували, але не отримали медичної допомоги, кожен третій (у 2015р. – 45%) повідомив про випадки недоступності для хворих членів родини необхідного лікування у стаціонарних лікувальних установах. Така ситуація склалася у 7% домогосподарств країни. Майже усі такі домогосподарства (95%) вказали, що вимушена відмова від належного лікування викликана занадто високою його вартістю. Одночасно серед осіб, які перебували на стаціонарному лікуванні 93% брали з собою до лікарні медикаменти, 77% – їжу, 65% – постільну білизну. Частка осіб, які не брали нічого з перерахованого, склала лише 3%.

За даними вибіркового обстеження умов життя домогосподарств у січні–вересні 2016р., основну частину ліків та медичного приладдя населення купувало в аптечних закладах, а медичні послуги надавалися громадянам переважно лікувальними установами. Разом із тим 6% коштів, витрачених населенням на оплату послуг охорони здоров'я, було направлено на оплату послуг, отриманих у неформальному секторі економіки (на хабарі, "подяку", грошову винагороду громадянам, які займаються наданням медичної допомоги без відповідного юридичного оформлення цієї діяльності тощо).

За оцінкою респондентів, негативний вплив на стан здоров'я населення продовжують чинити наслідки катастрофи на Чорнобильській АЕС (додаток 6). 39% опитаних осіб повідомили, що на стан їхнього здоров'я частково або серйозно вплинули наслідки цієї катастрофи.

Здоров'я конкретної людини значною мірою залежить від способу її життя, наявності шкідливих звичок, зокрема тютюнокуріння.

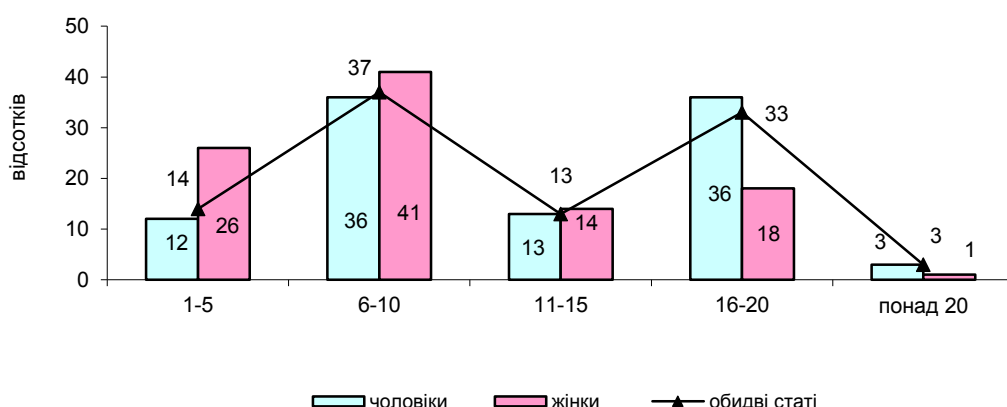
Розподіл населення, яке повідомило, що курить, за тривалістю куріння та місцем проживання



За даними опитування шкідливу звичку курити має кожна п'ята особа (незалежно від рівня її матеріальної забезпеченості), у віці 12 років і старшому, з яких 35% курять понад 20 років (додаток 7).

Серед дорослих чоловіків курить 43% осіб у віці 18–59 років та чверть осіб непрацездатного віку. Повідомили, що курять, 7% жінок у віці 18–58 років, а серед підлітків у віці 16–17 років курять 7% хлопців та 1% дівчат.

Розподіл населення, яке повідомило, що курить, за кількістю викурених сигарет за добу та за статтю



Серед осіб, які курять, 37% у середньому викурюють за добу від 6 до 10 сигарет, третина – від 16 до 20 сигарет.

Програма опитування передбачала вивчення питання щодо народжуваності дітей жінками у віці 15 років і старшому (додаток 8). Підсумки дослідження свідчать, що за своє життя народжували дітей 86% жінок відповідного віку. Найчастіше першу дитину жінки народжували у віці 20–24 років (57% матерів). У віці 15–19 років та 25–29 років первістка народила кожна п'ята жінка; у віці 30 років і старшому народили вперше 7% жінок, які народжували дітей.

Із загальної кількості жінок, які народжували дітей, 47% жінок повідомили, що народили двох дітей, 41% – одну дитину, і кожна восьма народила трьох і більше дітей. При цьому частка матерів, які народили трьох і більше дітей, вища серед сільських жінок, ніж серед міських. У сільській місцевості народили трьох дітей 15% жінок проти 6% – у містах, чотирьох – відповідно 4% і 0,8%, п'ять і більше – 3% і 0,2%.

У більшості регіонів країни переважала частка жінок, які повідомили, що народили двох дітей. Найбільша частка жінок, які народили одну дитину – у Донецькій та Харківській областях, у м. Києві, у Полтавській, Миколаївській та Кіровоградській областях (54–44%), трьох і більше дітей – у Рівненській, Волинській, Закарпатській, Хмельницькій Тернопільській, Чернівецькій, Житомирській та Івано-Франківській областях (26–16%).

Додатки: на 11 аркушах.

Самооцінка стану здоров'я населенням¹

	2015р.									2016р.								
	усі домогосподарства	домогосподарства, які проживають		домогосподарства		домогосподарства, які за рівнем середньодушових еквівалентних загальних доходів ² у місяць входять до складу			усі домогосподарства	домогосподарства, які проживають		домогосподарства		домогосподарства, які за рівнем середньодушових еквівалентних загальних доходів ² у місяць входять до складу				
		у міських поселеннях	у сільській місцевості	з дітьми	без дітей	першої децильної групи	десятої децильної групи	групи нижче		у міських поселеннях	у сільській місцевості	з дітьми	без дітей	першої децильної групи	десятої децильної групи	групи нижче		
								1193 грн ³								2191 грн ⁴	1368 грн ³	2591 грн ⁴
Кількість населення – усього (тис. осіб)	38982,6	25734,8	13247,8	20975,1	18007,5	4520,7	3225,0	2841,5	...	38841,9	25671,8	13170,1	20929,3	17912,6	4253,8	3199,8	1864,7	20800,1
у т.ч. оцінили стан свого здоров'я як (%):																		
добрий	49,8	50,0	49,3	65,2	31,8	58,2	50,9	59,9	...	49,1	49,7	48,0	64,8	30,9	53,2	51,8	55,1	49,3
задовільний	40,5	41,0	39,7	30,7	52,0	34,3	42,7	33,1	...	40,5	40,5	40,4	30,9	51,5	37,1	41,6	38,1	39,7
поганий	9,7	9,0	11,0	4,1	16,2	7,5	6,4	7,0	...	10,4	9,8	11,6	4,3	17,6	9,7	6,6	6,8	11,0
Кількість осіб, які повідомили, що хворіли за останні 12 місяців – усього (тис.)	30556,4	20588,5	9967,9	15658,4	14898,0	3168,5	2621,8	1958,4	...	30748,7	21063,4	9685,3	15838,0	14910,7	3125,2	2647,1	1353,9	16074,9
Із загальної кількості осіб, які хворіли за останні 12 місяців, частка осіб (%), які повідомили, що ці захворювання негативно вплинули на:																		
повсякденну працездатність	14,0	11,3	19,7	9,2	19,2	12,0	9,6	10,4	...	16,0	13,7	20,8	10,6	21,6	17,4	13,3	18,5	16,3
життєву активність	33,7	34,9	31,3	26,0	41,9	26,6	39,1	21,8	...	34,3	34,9	33,0	26,2	42,9	29,2	38,9	26,6	33,0
Із загальної кількості осіб, які повідомили, що за останні 12 місяців вони лікувались у лікарні, частка осіб (%), які брали з собою до лікарні:																		
медикаменти	92,6	91,8	94,0	90,8	94,1	90,1	89,1	89,2	...	93,3	91,9	95,6	92,6	93,9	92,1	90,5	98,1	92,9
постільну білизну	65,2	66,6	62,7	63,8	66,4	70,6	65,3	68,7	...	65,0	67,3	61,4	65,0	65,0	67,3	67,2	72,7	63,4
їжу	80,3	80,0	81,0	85,4	76,3	74,1	74,3	76,2	...	77,2	74,8	81,1	82,1	73,5	80,5	74,4	83,9	75,6
не брали нічого з перерахованого	3,8	4,6	2,3	4,5	3,1	4,2	6,3	4,6	...	3,2	3,3	3,1	3,3	3,2	6,9	5,2	1,0	3,0

¹ Наведена інформація щодо населення, яке проживає в неінституційних (приватних) домогосподарствах. Без урахування тимчасово окупованої території АР Крим, м. Севастополя та частини зони проведення антитерористичної операції.

² Загальні доходи складаються з грошових доходів, а також вартості спожитої продукції, отриманої з особистого підсобного господарства (за винятком поточних витрат на її виробництво), в порядку самозаготівель, суми безготівкових пільг та субсидій на оплату житлово-комунальних послуг, електроенергії та палива, а також суми пільг на оплату товарів та послуг з охорони здоров'я, туристичних послуг, путівок на бази відпочинку тощо, на оплату послуг транспорту, зв'язку, вартості подарованих родичами та іншими особами продовольчих товарів.

³ Середньомісячний розмір законодавчо встановленого прожиткового мінімуму за 9 місяців відповідного року.

⁴ Середньомісячний розмір фактичного прожиткового мінімуму за 9 місяців відповідного року, розрахованого Мінсоцполітики.

Розподіл населення країн ЄС¹ за самооцінкою стану здоров'я

	Частка населення у віці 18 років і старше, яке оцінило стан свого здоров'я як			Частка населення у віці 16 років і старше, яке має хронічні захворювання або проблеми зі здоров'ям
	добрий	задовільний	поганий	
ЄС ¹	66,3	23,9	9,8	34,2
Бельгія	73,9	16,3	9,8	24,6
Болгарія	64,9	22,7	12,4	21,6
Чеська Республіка	60,9	27,9	11,2	34,2
Данія	70,9	21,4	7,8	29,4
Німеччина	63,5	27,9	8,5	42,5
Естонія	51,1	33,1	15,9	46,2
Греція	73,5	16,0	10,5	23,6
Іспанія	72,1	20,4	7,5	32,9
Франція	67,0	25,0	7,9	37,5
Італія	65,0	22,3	12,6	24,8
Кіпр	79,6	14,9	5,5	32,7
Латвія	45,5	38,0	16,5	41,2
Литва	42,1	40,0	17,9	34,7
Люксембург	69,9	21,2	8,8	23,3
Угорщина	55,7	28,3	16,0	39,4
Мальта	70,2	26,2	3,6	29,2
Нідерланди	76,0	18,7	5,3	35,3
Австрія	69,1	21,8	9,1	34,8
Польща	57,0	28,5	14,5	35,8
Португалія	45,4	36,2	18,3	42,7
Румунія	69,2	22,1	8,7	20,1
Словенія	64,4	23,8	11,8	33,1
Словакія	65,3	22,2	12,4	30,4
Фінляндія	69,6	24,6	5,8	46,6
Швеція	79,2	16,8	4,0	34,4
Сполучене Королівство	69,2	22,0	8,9	35,3
Україна ²	42,4	45,1	12,5	43,5

¹ Джерело: дані вибіркового обстеження умов життя домогосподарств, що проводиться в усіх країнах ЄС http://appsso.eurostat.ec.europa.eu/nui/show.do?dataset=hlth_silc_04&lang=en
<http://appsso.eurostat.ec.europa.eu/nui/submitViewTableAction.do>

Дані наведено за 2015р.

² За даними опитування домогосподарств, проведеного у жовтні 2016р.

Розподіл населення за наявністю хронічних захворювань або проблем зі здоров'ям

	2015р.									2016р.								
	усі домогосподарства	домогосподарства, які проживають		домогосподарства		домогосподарства, які за рівнем середньодушових еквівалентних загальних доходів у місяць входять до складу			усі домогосподарства	домогосподарства, які проживають		домогосподарства		домогосподарства, які за рівнем середньодушових еквівалентних загальних доходів у місяць входять до складу				
		у міських поселеннях	у сільській місцевості	з дітьми	без дітей	першої децильної групи	десятої децильної групи	групи нижче		у міських поселеннях	у сільській місцевості	з дітьми	без дітей	першої децильної групи	десятої децильної групи	групи нижче		
								1193 грн ¹								2191 грн ²	1368 грн ¹	2591 грн ²
Кількість населення – всього (тис. осіб)	38982,6	25734,8	13247,8	20975,1	18007,5	4520,7	3225,0	2841,5	...	38841,9	25671,8	13170,1	20929,3	17912,6	4253,8	3199,8	1864,7	20800,1
Кількість осіб, які повідомили, що хворіли за останні 12 місяців – усього (тис.)	30556,4	20588,5	9967,9	15658,4	14898,0	3168,5	2621,8	1958,4	...	30748,7	21063,4	9685,3	15838,0	14910,7	3125,2	2647,1	1353,9	16074,9
Кількість осіб, які повідомили, що мають хронічні (6 місяців і більше) захворювання або проблеми зі здоров'ям – усього (тис.)	14083,5	9137,8	4945,7	4421,7	9661,8	1143,7	1255,0	656,4	...	14663,5	9558,7	5104,8	4630,0	10033,5	1326,9	1172,9	526,9	7575,5
у т.ч. мають хронічні захворювання або проблеми зі здоров'ям (%):																		
астму неалергічну	1,2	1,1	1,3	1,6	1,0	1,8	1,1	1,1	...	1,4	1,7	0,8	1,5	1,3	1,6	0,8	2,4	1,5
астму алергічну	0,6	0,8	0,3	0,9	0,5	1,4	0,9	2,1	...	0,9	0,9	0,9	1,4	0,7	1,9	1,8	2,3	0,7
алергію (за винятком алергічної астми)	4,1	5,0	2,5	7,4	2,5	4,3	5,8	3,8	...	5,0	6,1	3,1	8,7	3,3	5,0	6,0	4,6	5,0
діабет	4,7	5,2	3,9	3,6	5,3	3,9	4,9	4,5	...	5,3	5,9	4,2	3,9	6,0	3,9	7,0	2,7	5,1
катаракту	4,3	4,1	4,6	1,9	5,4	3,7	3,6	5,0	...	4,1	4,3	3,7	1,3	5,4	2,1	3,4	2,6	3,7
гіпертонію	42,1	41,2	43,6	27,8	48,6	32,5	39,5	28,5	...	42,8	42,2	43,8	29,9	48,7	35,1	37,1	29,8	42,8
серцеві захворювання	26,5	26,5	26,4	18,6	30,1	20,8	24,2	16,5	...	25,1	25,7	24,0	16,8	28,9	19,8	18,8	17,3	25,5
інсульт	2,8	2,9	2,5	1,6	3,3	1,8	1,1	2,4	...	3,9	4,0	3,8	2,7	4,5	4,3	2,1	3,4	4,4
хронічний бронхіт, емфізему легенів	6,2	5,8	7,1	9,6	4,7	7,2	2,9	7,1	...	6,5	7,0	5,6	8,1	5,8	7,7	8,2	8,6	7,0
артроз, артрит (у т.ч. ревматоїдний)	14,2	14,1	14,5	9,0	16,7	14,2	11,9	9,2	...	13,0	12,8	13,3	7,7	15,4	12,1	13,1	9,9	12,8
остеопороз	1,5	1,8	0,9	1,2	1,6	1,7	1,0	2,4	...	1,1	1,4	0,6	0,6	1,4	2,2	0,4	1,2	1,3
остеохондроз	11,9	12,6	10,8	9,0	13,3	9,4	12,5	8,1	...	12,7	13,2	11,7	10,1	13,9	12,2	12,9	11,3	11,3
виразку шлунка або 12-палої кишки	5,5	5,5	5,5	5,5	5,5	5,5	8,1	4,4	...	5,6	5,8	5,2	5,2	5,8	5,2	6,7	5,1	5,6

	2015р.									2016р.								
	усі домо-господарства	домогосподарства, які проживають		домогосподарства		домогосподарства, які за рівнем середньодушових еквівалентних загальних доходів у місяць входять до складу			усі домо-господарства	домогосподарства, які проживають		домогосподарства		домогосподарства, які за рівнем середньодушових еквівалентних загальних доходів у місяць входять до складу				
		у міських посе-	у сільській місцевості	з дітьми	без дітей	першої децильної групи	десятої децильної групи	групи нижче		у міських посе-	у сільській місцевості	з дітьми	без дітей	першої децильної групи	десятої децильної групи	групи нижче		
								1193 грн ¹								2191 грн ²	1368 грн ¹	2591 грн ²
хронічний гепатит, жовчокам'яну хворобу, холецистит, холангіт, цироз печінки	7,8	8,9	5,8	7,2	8,1	5,2	11,1	5,7	...	7,8	9,2	5,2	8,3	7,5	7,6	10,7	7,7	7,7
злоякісні пухлини (включаючи лейкемію і лімфому)	1,8	1,6	2,0	1,7	1,8	2,2	2,1	3,7	...	2,1	2,2	2,1	1,6	2,4	2,1	3,6	0,5	1,4
мігрень або частий головний біль	5,3	4,7	6,4	5,4	5,2	5,3	5,0	6,0	...	6,0	6,5	5,0	6,3	5,8	7,3	5,6	9,8	6,3
хронічну тривогу або депресію	1,3	1,0	1,8	1,4	1,2	1,1	1,4	1,1	...	1,4	1,3	1,4	0,7	1,7	1,3	0,4	1,8	1,6
хронічну травму чи інші наслідки дії зовнішніх причин	2,9	3,0	2,7	3,3	2,7	3,5	3,4	2,3	...	3,4	3,4	3,6	3,3	3,5	5,1	2,4	6,8	6,8
інші захворювання	17,1	16,7	17,9	26,0	13,1	19,5	21,2	23,6	...	18,7	17,4	21,2	27,3	14,7	18,5	20,1	17,2	17,9

¹ Середньомісячний розмір законодавчо встановленого прожиткового мінімуму за 9 місяців відповідного року.
² Середньомісячний розмір фактичного прожиткового мінімуму за 9 місяців відповідного року, розрахованого Мінсоцполітики.

Розподіл населення за місцем отримання медичної допомоги та причинами звернення до лікаря

	2015р.									2016р.									
	усі домогосподарства	домогосподарства, які проживають		домогосподарства		домогосподарства, які за рівнем середньодушових еквівалентних загальних доходів у місяць входять до складу				усі домогосподарства	домогосподарства, які проживають		домогосподарства		домогосподарства, які за рівнем середньодушових еквівалентних загальних доходів у місяць входять до складу				
		у міських поселеннях	у сільській місцевості	з дітьми	без дітей	першої децильної групи	десятої децильної групи	групи нижче			у міських поселеннях	у сільській місцевості	з дітьми	без дітей	першої децильної групи	десятої децильної групи	групи нижче		
								1193 грн ¹	2191 грн ²								1368 грн ¹	2591 грн ²	
Кількість населення – всього (тис. осіб)	38982,6	25734,8	13247,8	20975,1	18007,5	4520,7	3225,0	2841,5	...	38841,9	25671,8	13170,1	20929,3	17912,6	4253,8	3199,8	1864,7	20800,1	
Кількість осіб, які повідомили, що зверталися за медичною допомогою протягом останніх 12 місяців – усього (тис.)	30709,0	20905,5	9803,5	16955,2	13753,8	3188,8	2630,1	1977,1	...	30953,5	21213,5	9740,0	17094,0	13859,5	3096,2	2661,2	1353,2	16102,2	
у т.ч. зверталися до (%):																			
поліклініки (крім стоматолога)	85,7	87,2	82,6	87,5	83,6	84,2	87,1	83,5	...	84,7	85,7	82,5	86,3	82,7	81,8	85,6	83,7	84,4	
сімейного лікаря у поліклініці стоматолога у державній медичній установі	20,2	18,2	24,3	19,3	21,3	21,4	17,0	22,6	...	25,5	23,4	30,1	25,9	25,0	25,9	21,2	25,9	24,4	
приватного стоматолога	16,8	17,3	15,7	17,3	16,2	12,1	15,3	12,3	...	13,9	13,7	14,4	14,4	13,3	11,2	15,1	8,9	13,1	
швидкої медичної допомоги	6,7	7,2	5,6	6,5	6,9	3,7	13,2	3,3	...	8,1	8,9	6,5	8,2	8,0	5,0	12,7	5,0	6,3	
платної медичної установи або приватно практикуючого лікаря (крім стоматолога)	2,8	2,8	2,6	1,6	4,2	2,1	2,2	1,5	...	3,9	4,1	3,3	2,5	5,5	2,8	3,9	1,3	3,6	
народного цілителя, гомеопата, знахаря, екстрасенса і т.ін.	2,2	2,5	1,5	1,6	2,9	0,6	5,5	0,7	...	3,4	3,8	2,5	3,1	3,7	1,3	6,7	1,4	2,2	
Кількість осіб, які повідомили, що за останні 12 місяців вони зверталися до лікаря – усього (тис.)	30709,0	20905,5	9803,5	16955,2	13753,8	3188,8	2630,1	1977,1	...	30953,5	21213,5	9740,0	17094,0	13859,5	3096,2	2661,2	1353,2	16102,2	
з них частка осіб (%), які здійснили свій останній візит до лікаря у зв'язку з:																			
нещасним випадком або травмою	0,9	0,9	1,0	0,8	1,2	1,1	1,4	1,0	...	1,1	1,1	0,9	1,0	1,3	1,2	0,9	1,0	0,9	
хворобою або проблемою зі здоров'ям	55,1	55,5	54,2	44,8	67,8	49,6	51,7	47,8	...	58,0	58,3	57,6	49,0	69,1	57,5	54,1	55,8	59,9	
проходженням профілактичного огляду	41,2	40,9	41,6	52,2	27,5	47,2	43,4	49,9	...	37,8	37,8	37,8	47,5	25,8	39,7	42,1	42,4	36,6	
необхідністю поновлення рецептів	1,6	1,5	1,8	0,6	2,7	1,1	1,4	0,5	...	1,6	1,4	2,1	0,6	2,9	1,0	1,0	0,5	1,4	
адміністративної причини (отримання документа, сертифіката, листа-довідки і т.ін.)	1,1	1,1	1,3	1,4	0,8	0,9	2,1	0,7	...	1,5	1,4	1,5	1,9	0,9	0,6	1,9	0,3	1,1	
інших причин	0,1	0,1	0,1	0,2	0,0	0,1	0,0	0,1	...	0,0	0,0	0,1	0,0	0,0	-	-	-	0,1	

¹ Середньомісячний розмір законодавчо встановленого прожиткового мінімуму за 9 місяців відповідного року.

² Середньомісячний розмір фактичного прожиткового мінімуму за 9 місяців відповідного року, розрахованого Мінсоцполітики.

**Розподіл домогосподарств за рівнем доступності медичної допомоги,
придбання ліків та медичного приладдя**

	2015р.									2016р.								
	усі домогосподарства	домогосподарства, які проживають		домогосподарства		домогосподарства, які за рівнем середньодушових еквівалентних загальних доходів у місяць входять до складу				усі домогосподарства	домогосподарства, які проживають		домогосподарства		домогосподарства, які за рівнем середньодушових еквівалентних загальних доходів у місяць входять до складу			
		у міських поселеннях	у сільській місцевості	з дітьми	без дітей	першої децильної групи	десятої децильної групи	групи нижче			у міських поселеннях	у сільській місцевості	з дітьми	без дітей	першої децильної групи	десятої децильної групи	групи нижче	
								1193 грн ¹	2191 грн ²								1368 грн ¹	2591 грн ²
Кількість домогосподарств, у яких хто-небудь із членів протягом останніх 12 місяців потребував медичної допомоги, придбання ліків та медичного приладдя (тис.)	14675,2	9855,0	4820,2	5682,8	8992,4	1467,0	1458,1	868,7	...	14725,2	9939,0	4786,2	5669,6	9055,6	1458,6	1471,7	605,4	7471,6
відсотків до загальної кількості домогосподарств	97,4	97,3	97,4	98,8	96,5	97,3	97,0	96,6	...	98,0	98,3	97,2	98,7	97,5	96,9	97,9	95,3	97,5
Кількість домогосподарств, у яких хто-небудь із членів протягом останніх 12 місяців при потребі не зміг отримати медичну допомогу, придбати ліки та медичне приладдя (тис.)	4305,4	2906,1	1399,3	1354,6	2950,8	463,8	285,1	279,7	...	3406,0	2331,2	1074,8	1128,8	2277,2	414,2	198,4	153,6	1884,4
відсотків до кількості домогосподарств, у яких хто-небудь з членів потребував медичної допомоги, придбання ліків та медичного приладдя	29,3	29,5	29,0	23,8	32,8	31,6	19,5	32,2	...	23,1	23,5	22,5	19,9	25,1	28,4	13,5	25,4	25,2
відсотків до загальної кількості домогосподарств відповідної групи	28,6	28,7	28,3	23,6	31,7	30,7	19,0	31,1	...	22,7	23,1	21,8	19,7	24,5	27,5	13,2	24,2	24,2
Кількість домогосподарств (тис.), у яких хто-небудь із членів при потребі не зміг: придбати ліки	3732,5	2517,7	1214,8	1168,5	2564,0	407,5	239,1	240,7	...	2867,6	1940,5	927,1	898,7	1968,9	332,1	156,2	126,9	1579,8
у т.ч. з причин (%):																		
занадто висока вартість	97,4	97,4	97,3	96,6	97,8	97,5	97,0	95,9	...	96,7	97,5	95,1	95,2	97,5	94,6	93,2	97,4	96,5
не змогли знайти	1,5	1,3	2,1	2,4	1,1	1,6	3,0	2,5	...	2,5	2,1	3,5	4,4	1,6	5,4	4,9	2,6	2,4
інше	1,1	1,3	0,6	1,0	1,1	0,9	-	1,6	...	0,8	0,4	1,4	0,4	0,9	-	1,9	-	1,1

Продовження додатку 5

	2015р.									2016р.								
	усі домогосподарства	домогосподарства, які проживають		домогосподарства		домогосподарства, які за рівнем середньодушових еквівалентних загальних доходів у місяць входять до складу				усі домогосподарства	домогосподарства, які проживають		домогосподарства		домогосподарства, які за рівнем середньодушових еквівалентних загальних доходів у місяць входять до складу			
		у міських поселеннях	у сільській місцевості	з дітьми	без дітей	першої децильної групи	десятої децильної групи	групи нижче			у міських поселеннях	у сільській місцевості	з дітьми	без дітей	першої децильної групи	десятої децильної групи	групи нижче	
								1193 грн ¹	2191 грн ²								1368 грн ¹	2591 грн ²
придбати медичне приладдя	612,2	368,7	243,5	184,7	427,5	81,0	47,6	51,1	...	550,0	349,6	200,4	189,9	360,1	67,6	20,3	23,4	344,9
у т.ч. з причин (%):																		
занадто висока вартість	94,1	94,6	93,3	95,3	93,6	93,5	96,7	89,8	...	97,3	96,6	98,3	95,8	98,0	100,0	100,0	100,0	96,6
не змогли знайти	2,3	2,7	1,8	1,4	2,7	3,3	-	5,2	...	0,9	1,3	0,3	-	1,4	-	-	-	0,9
інше	3,6	2,7	4,9	3,3	3,7	3,2	3,3	5,0	...	1,8	2,1	1,4	4,2	0,6	-	-	-	2,5
відвідати лікаря	2250,0	1441,3	808,7	806,6	1443,4	258,5	159,1	140,1	...	1789,8	1158,4	631,4	682,1	1107,7	224,3	125,7	57,4	967,4
у т.ч. з причин (%):																		
занадто висока вартість послуг	79,0	84,1	70,2	82,2	77,3	78,1	79,7	76,2	...	77,9	82,6	69,7	81,5	75,8	78,5	83,0	68,9	77,2
черга була занадто довгою	8,2	10,0	5,0	7,9	8,4	10,8	3,9	12,8	...	8,2	9,6	5,6	6,3	9,4	12,4	10,5	14,6	8,9
відсутність медичного спеціаліста потрібного профілю	12,8	5,9	24,8	9,9	14,3	11,1	16,4	11,0	...	13,9	7,8	24,7	12,2	14,8	9,1	6,5	16,5	13,9
відвідати стоматолога	1372,5	934,4	438,1	558,2	814,3	166,2	116,5	90,1	...	1215,3	799,5	415,8	479,3	736,0	171,4	65,7	50,2	701,0
у т.ч. з причин (%):																		
занадто висока вартість послуг	97,3	98,8	94,4	99,7	95,8	97,6	97,5	98,3	...	95,7	96,9	93,5	97,4	94,7	96,3	97,8	97,8	96,1
черга була занадто довгою	1,0	1,2	0,6	-	1,7	1,5	-	-	...	1,8	0,7	3,9	-	2,9	2,1	-	-	1,9
відсутність медичного спеціаліста потрібного профілю	1,7	-	5,0	0,3	2,5	0,9	2,5	1,7	...	2,5	2,4	2,6	2,6	2,4	1,6	2,2	2,2	2,0
зробити протезування	1003,3	678,8	324,5	246,3	757,0	88,9	52,0	46,2	...	854,6	620,0	234,6	245,3	609,3	100,4	50,9	40,6	466,5
у т.ч. з причин (%):																		
занадто висока вартість послуг	98,5	99,3	96,9	100,0	98,1	100,0	97,7	100,0	...	98,2	99,1	95,6	97,9	98,3	98,2	96,7	100,0	98,1
черга була занадто довгою	0,7	0,5	1,1	-	0,9	-	-	-	...	0,5	0,4	0,8	-	0,7	1,8	3,3	-	0,5
відсутність медичного спеціаліста потрібного профілю	0,8	0,2	2,0	-	1,0	-	2,3	-	...	1,3	0,5	3,6	2,1	1,0	-	-	-	1,4

	2015р.									2016р.								
	усі домогосподарства	домогосподарства, які проживають		домогосподарства		домогосподарства, які за рівнем середньодушових еквівалентних загальних доходів у місяць входять до складу				усі домогосподарства	домогосподарства, які проживають		домогосподарства		домогосподарства, які за рівнем середньодушових еквівалентних загальних доходів у місяць входять до складу			
		у міських поселеннях	у сільській місцевості	з дітьми	без дітей	першої децильної групи	десятої децильної групи	групи нижче			у міських поселеннях	у сільській місцевості	з дітьми	без дітей	першої децильної групи	десятої децильної групи	групи нижче	
								1193 грн ¹	2191 грн ²								1368 грн ¹	2591 грн ²
провести медичні обстеження	2255,7	1491,3	764,4	716,0	1539,7	236,1	162,0	127,0	...	1790,9	1176,9	614,0	617,5	1173,4	189,0	110,3	71,8	942,7
у т.ч. з причин (%):																		
занадто висока вартість послуг	93,7	96,6	88,0	93,6	93,7	97,2	89,9	95,1	...	92,6	94,3	89,5	89,2	94,4	99,1	92,6	98,5	94,3
черга була занадто довгою	1,7	1,3	2,4	2,1	1,5	0,7	2,3	1,3	...	2,1	3,1	0,1	3,5	1,4	-	-	-	1,4
відсутність медичного спеціаліста потрібного профілю	4,6	2,1	9,6	4,3	4,8	2,1	7,8	3,6	...	5,3	2,6	10,4	7,3	4,2	0,9	7,4	1,5	4,3
отримати лікувальні процедури	1045,6	683,9	361,7	332,2	713,4	87,1	83,2	39,5	...	897,6	580,5	317,1	280,8	616,8	99,1	43,1	39,9	478,3
у т.ч. з причин (%):																		
занадто висока вартість лікування	96,2	98,6	91,6	97,1	95,8	98,3	94,6	96,2	...	95,7	98,4	90,8	96,8	95,3	100,0	97,3	100,0	95,3
черга була занадто довгою	0,8	1,2	-	0,8	0,8	-	-	-	...	0,1	0,1	-	-	0,1	-	-	-	-
відсутність медичного спеціаліста потрібного профілю	3,0	0,2	8,4	2,1	3,4	1,7	5,4	3,8	...	4,2	1,5	9,2	3,2	4,6	-	2,7	-	4,7
отримати лікування у стаціонарі	1941,0	1215,9	725,1	504,9	1436,1	200,8	99,4	122,0	...	1082,3	667,8	414,5	266,3	816,0	86,2	49,4	38,6	587,9
у т.ч. з причин (%):																		
занадто висока вартість лікування	97,3	98,2	95,7	98,0	97,0	93,8	94,2	89,9	...	94,7	96,2	92,4	91,0	95,9	92,3	100,0	97,1	95,0
відсутність вільних місць	1,3	1,3	1,3	1,6	1,2	5,0	3,8	8,1	...	0,8	1,1	0,3	-	1,1	6,4	-	-	1,5
відсутність відділення потрібного профілю	1,4	0,5	3,0	0,4	1,8	1,2	2,0	2,0	...	4,5	2,7	7,3	9,0	3,0	1,3	-	2,9	3,5

¹ Середньомісячний розмір законодавчо встановленого прожиткового мінімуму за 9 місяців відповідного року.² Середньомісячний розмір фактичного прожиткового мінімуму за 9 місяців відповідного року, розрахованого Мінсоцполітики.

Оцінка населенням впливу на стан здоров'я наслідків Чорнобильської катастрофи

	2015р.									2016р.								
	усі домо-господарства	домогосподарства, які проживають		домогосподарства		домогосподарства, які за рівнем середньодушових еквівалентних загальних доходів у місяць входять до складу			усі домо-господарства	домогосподарства, які проживають		домогосподарства		домогосподарства, які за рівнем середньодушових еквівалентних загальних доходів у місяць входять до складу				
		у міських поселеннях	у сільській місцевості	з дітьми	без дітей	першої децильної групи	десятої децильної групи	групи нижче		у міських поселеннях	у сільській місцевості	з дітьми	без дітей	першої децильної групи	десятої децильної групи	групи нижче		
							1193 грн ¹	2191 грн ²								1368 грн ¹	2591 грн ²	
Кількість населення – всього (тис. осіб)	38982,6	25734,8	13247,8	20975,1	18007,5	4520,7	3225,0	2841,5	...	38841,9	25671,8	13170,1	20929,3	17912,6	4253,8	3199,8	1864,7	20800,1
Кількість осіб (тис.), які повідомили, що на стан їхнього здоров'я наслідки Чорнобильської катастрофи:																		
ніяк не вплинули	23258,4	15755,1	7503,3	13922,3	9336,1	3114,7	1836,7	1949,4	...	23530,2	16115,6	7414,6	13857,1	9673,1	2809,8	1970,5	1283,3	12567,1
з них частка осіб, які повідомили, що отримують чорнобильські виплати (%)	0,0	0,0	-	-	0,0	-	0,1	-	...	0,0	-	0,0	-	0,0	-	-	-	0,0
частково вплинули	15219,5	9647,9	5571,6	6901,3	8318,2	1375,0	1330,6	866,6	...	14822,1	9245,4	5576,7	6944,5	7877,6	1427,1	1168,0	574,7	8028,9
з них частка осіб, які повідомили, що отримують чорнобильські виплати (%)	0,8	0,5	1,5	0,9	0,8	0,7	1,5	0,5	...	0,7	0,6	0,8	0,6	0,8	0,2	0,9	0,5	0,5
серйозно вплинули	504,7	331,8	172,9	151,5	353,2	31,0	57,7	25,5	...	489,6	310,8	178,8	127,7	361,9	16,9	61,3	6,7	204,1
з них частка осіб, які повідомили, що отримують чорнобильські виплати (%)	18,2	16,4	21,6	27,5	14,2	15,5	29,3	18,8	...	15,1	15,7	14,1	10,5	16,7	-	39,2	-	8,3

¹ Середньомісячний розмір законодавчо встановленого прожиткового мінімуму за 9 місяців відповідного року.² Середньомісячний розмір фактичного прожиткового мінімуму за 9 місяців відповідного року, розрахованого Мінсоцполітики.

**Розподіл населення у віці 12 років і старшому, яке курить,
залежно від тривалості куріння та кількості викурених за добу сигарет**

	2015р.									2016р.								
	усі домо-госпо-дарства	домогоспо-дарства, які проживають		домогосподар-ства		домогосподарства, які за рівнем середньодушових еквівалентних загальних доходів у місяць входять до складу			усі домо-госпо-дарства	домогоспо-дарства, які проживають		домогосподар-ства		Домогосподарства, які за рівнем середньодушовими еквівалентних загальних доходів у місяць входять до складу				
		у місь-ких посе-леннях	у сіль-ській місце-вості	з дітьми	без дітей	першої дециль-ної групи	десятої дециль-ної групи	групи нижче		у місь-ких посе-леннях	у сіль-ській місце-вості	з дітьми	без дітей	першої дециль-ної групи	десятої дециль-ної групи	групи нижче		
								1193 грн ¹								2191 грн ²	1368 грн ¹	2591 грн ²
Кількість осіб, які повідо-мили, що курять, тис.	6205,7	4239,6	1966,1	2891,6	3314,1	694,5	584,1	444,3	...	6479,6	4397,4	2082,2	3056,7	3422,9	608,0	595,8	255,6	3225,5
у % до загальної кількості населення у віці 12 років і старшому	18,4	19,2	17,0	18,4	18,4	19,6	19,2	20,2	...	19,3	19,9	18,1	19,5	19,1	17,6	19,9	17,1	18,5
Розподіл осіб, які повідо-мили, що вони курять, за тривалістю куріння (%):																		
до 1 року	-	-	-	-	-	-	-	-	-	0,1	0,2	-	-	0,3	-	-	-	-
1–5 років	13,9	15,2	11,1	14,7	13,2	13,8	15,3	14,3	...	12,9	12,1	14,3	13,9	11,8	12,6	14,6	10,1	13,0
6–10 років	19,7	21,8	15,1	28,1	12,3	25,1	17,8	22,4	...	20,9	22,9	16,8	27,5	15,0	19,6	22,9	20,9	19,2
11–15 років	13,8	13,9	13,6	19,5	8,9	18,8	10,3	16,7	...	14,0	15,8	10,3	18,4	10,1	13,2	14,2	17,1	14,6
16–20 років	17,9	17,3	19,2	18,2	17,6	15,6	15,4	17,5	...	16,7	17,8	14,6	20,3	13,6	22,4	12,5	17,7	17,7
понад 20 років	34,7	31,8	41,0	19,5	48,0	26,7	41,2	29,1	...	35,4	31,2	44,0	19,9	49,2	32,2	35,8	34,2	35,5
Розподіл осіб, які повідомили, що вони курять, за кількістю викурених сигарет за добу (%):																		
1–5	13,8	15,1	11,0	13,2	14,3	13,1	12,1	14,0	...	14,4	16,7	9,8	13,7	15,1	11,7	17,0	13,1	14,0
6–10	36,1	38,4	30,9	35,6	36,5	35,1	32,7	37,3	...	36,7	38,1	33,7	37,0	36,5	31,6	36,8	34,4	38,6
11–15	14,4	13,5	16,4	15,2	13,7	15,1	12,7	15,4	...	13,0	12,1	15,0	13,6	12,4	16,6	11,8	10,2	12,9
16–20	33,6	30,9	39,6	33,8	33,5	34,0	40,2	30,3	...	33,2	30,3	39,2	34,0	32,4	39,3	29,9	41,7	32,7
понад 20	2,1	2,1	2,1	2,2	2,0	2,7	2,3	3,0	...	2,7	2,8	2,3	1,7	3,6	0,8	4,5	0,6	1,8

¹ Середньомісячний розмір законодавчо встановленого прожиткового мінімуму за 9 місяців відповідного року.

² Середньомісячний розмір фактичного прожиткового мінімуму за 9 місяців відповідного року, розрахованого Мінсоцполітики.

Показники народжуваності дітей жінками у віці 15 років і старшому

	2015р.			2016р.		
	усі домо-господарства	у т.ч. проживають		усі домо-господарства	у т.ч. проживають	
		у міських поселеннях	у сільській місцевості		у міських поселеннях	у сільській місцевості
Кількість жінок у віці 15 років і старшому, тис.	17906,4	11816,3	6090,1	17702,6	11682,1	6020,5
у т.ч. (%):						
не народжували дітей	14,6	15,9	12,1	14,5	15,8	11,9
народжували дітей	85,4	84,1	87,9	85,5	84,2	88,1
Із загальної кількості жінок, які народжували дітей, народили (%):						
одну дитину	44,7	51,4	32,3	41,2	47,9	28,6
двох дітей	44,6	42,1	49,1	47,2	45,3	50,8
трьох дітей	8,5	5,4	14,2	8,9	5,8	14,6
чотирьох дітей	1,4	0,8	2,5	1,7	0,8	3,5
п'ять і більше дітей	0,8	0,3	1,9	1,0	0,2	2,5
Із загальної кількості жінок, які народжували дітей, народили першу дитину у віці (%):						
15–19 років	17,0	13,8	23,1	17,9	14,3	24,6
20–24 років	57,5	56,5	59,4	57,3	55,6	60,6
25–29 років	18,9	21,9	13,1	18,2	21,9	11,4
30–34 років	5,1	6,0	3,4	4,6	5,9	2,2
35–39 років	1,3	1,6	0,8	1,6	2,0	0,9
40–44 років	0,2	0,2	0,2	0,4	0,3	0,3
45–49 років	0,0	-	0,0	-	-	-
понад 50 років	-	-	-	-	-	-