

Самооцінка населенням стану здоров'я та рівня доступності окремих видів медичної допомоги у 2015 році

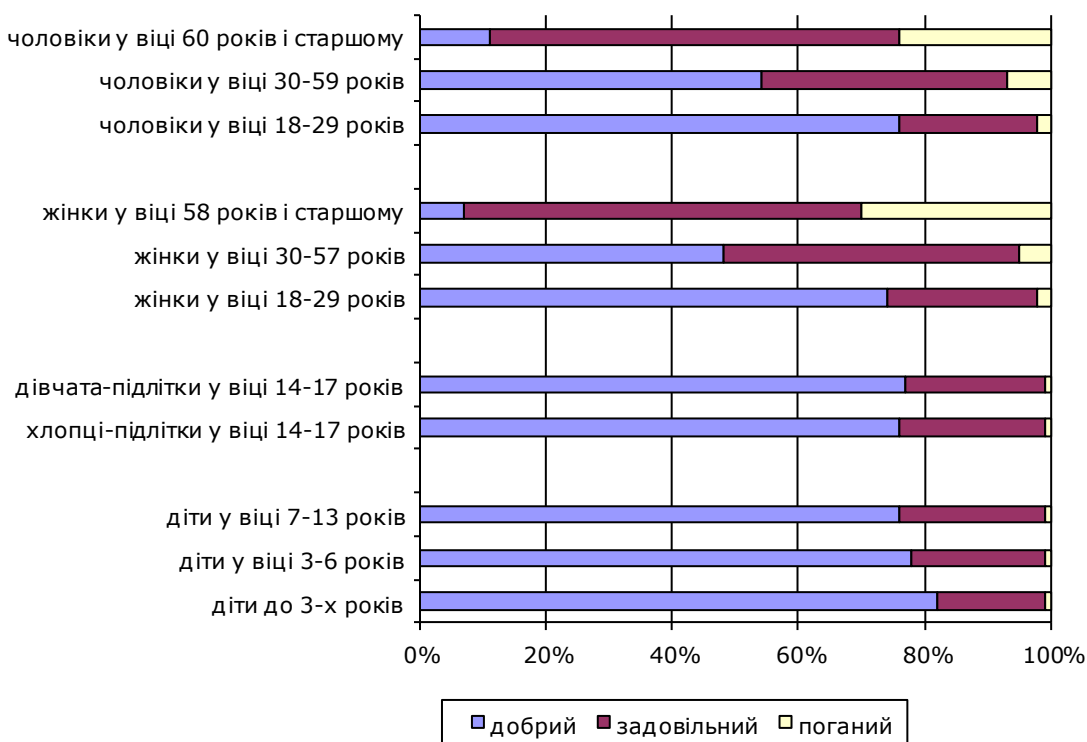
З метою дослідження доступності для населення послуг охорони здоров'я, ліків та медичних товарів, а також отримання інформації щодо самооцінки стану здоров'я та рівня захворюваності населення, Держстат у жовтні 2015р. провів опитування осіб, які входять до складу 9,1 тис. домогосподарств¹, що брали участь у вибіркового обстеженні умов їхнього життя. Підсумки дослідження, розповсюджені на всі домогосподарства України. Результати опитування доповнюють наявну в органах державної статистики інформацію з питань охорони здоров'я.

За результатами дослідження:

Стан здоров'я як "добрий" оцінила кожна друга особа (додаток 1).

Найвища частка таких осіб (78–75%) була серед дітей до 14 років підлітків та молоді у віці 18–29 років. Серед населення у працездатному віці добрий стан здоров'я зазначили 61% чоловіків та 54% жінок, а серед старше працездатного – лише 11% чоловіків і 7% жінок.

Розподіл населення за самооцінкою здоров'я залежно від статі та ві



"Задовільним" уважали свій стан здоров'я 41% осіб: серед дорослих осіб повідомили, що мають такий стан здоров'я 45%, серед дітей у віці до 14 років – 21%, а серед підлітків у віці до 18 років – 22%.

"Поганий" стан здоров'я назвала кожна десята особа. Найбільша частка населення, яке погано себе почувало, спостерігалася серед осіб непрацездатного віку: так оцінили стан свого здоров'я кожен четвертий чоловік і практично кожна третя жінка.

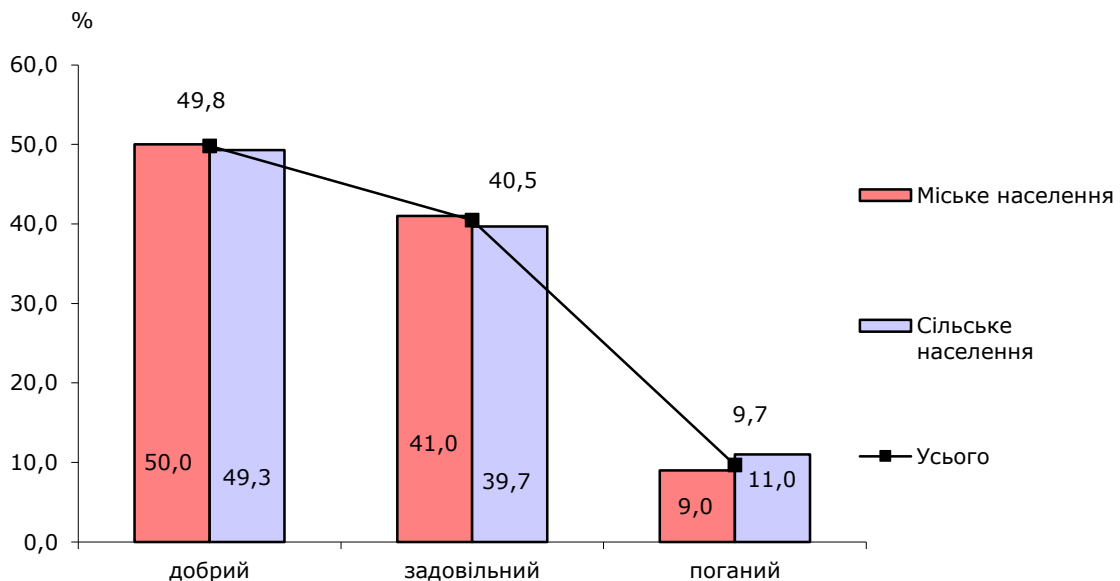
У країнах Європейського Союзу оцінили стан свого здоров'я як "добрий" 67% осіб у віці 18 років і старшому, 23% повідомили, що мають задовільний стан здоров'я, а десята частина оцінила стан свого здоров'я як "поганий". В Україні таких осіб 43%, 45% та 12% відповідно.

Найбільші частки зазначеної категорії осіб, які оцінили стан свого здоров'я як "добрий", – у Швеції, Нідерландах, на Кіпрі, у Бельгії, на Мальті, у Греції, Іспанії, Люксембурзі та Данії (80–72%), а як "поганий", – у Португалії, Литві, Латвії, Естонії, Угорщині та Польщі (19–14%) (додаток 2).

Порівняння суб'єктивних оцінок стану здоров'я міського та сільського населення свідчить, що серед останніх частка осіб, які почували себе добре, практично в усіх статеві-вікових групах вища. Це пов'язано зі значно меншим негативним впливом несприятливих екологічних, техногенних факторів і психоемоційних переважань, притаманних способу життя мешканців сучасних міст, особливо мегаполісів.

¹ Без урахування домогосподарств, які проживають на тимчасово окупованій території Автономної Республіки Крим, м. Севастополя та частини зони проведення антитерористичної операції.

Самооцінка населенням стану здоров'я залежно від місця проживання у 2015 році



Найбільша частка населення, яке оцінило стан свого здоров'я як "добрий", спостерігалась у Львівській, Рівненській, Чернівецькій, Івано-Франківській, Кіровоградській, Тернопільській та Миколаївській областях (65–58%), а найнижча – у Запорізькій, Хмельницькій, Донецькій, Чернігівській, Херсонській, Черкаській та Харківській областях (44–34%). Майже для всіх регіонів з низькою оцінкою стану здоров'я населення характерна вища, порівняно із середньою по країні, частка осіб похилого віку в структурі населення. При цьому для Запорізької та Харківської областей характерні також високі рівні урбанізації та розвитку промисловості.

Серед опитаних понад три чверті осіб повідомили, що у 2015р. хворіли (додаток 1). Найнижча частка таких осіб (64%) склалася серед чоловіків у віці 18–29 років. Найвищий рівень захворюваності спостерігався серед дітей у віці 3–6 років (91%) та серед чоловіків і жінок непрацездатного віку – відповідно 88% та 94%. У всіх статеві-вікових групах захворюваність міського населення була вищою, ніж сільського.

Серед осіб, які перенесли захворювання, майже половина зазначили їхні негативні довготермінові наслідки: зокрема, 14% осіб відчули вплив на повсякденну працездатність, 34% – на життєву активність, тобто можливість займатися фізичною працею, відвідувати культурні заклади, вести активний спосіб життя. За даними опитування, негативний вплив перенесених захворювань на повсякденну працездатність більш поширений серед сільського населення порівняно з міським.

Із загальної кількості опитаних осіб 36% мали хронічні захворювання або проблеми зі здоров'ям (додаток 3). Найбільш поширеними були гіпертонія та серцеві захворювання – про наявність однієї з цих хвороб повідомили відповідно 42% та 27% осіб, які мають хронічні захворювання. Серед осіб, які мають проблеми зі здоров'ям, 14% хворіють на артроз або артрит (у т.ч. ревматоїдний), 12% – на остеохондроз, 8% мають хронічний гепатит, жовчокам'яну хворобу, холецистит, холангіт, цироз печінки, по 6% мають захворювання з груп хронічного бронхіту, емфіземи легенів та виразку шлунка або 12-палої кишки. Серед мешканців міст, які мають хронічні захворювання або проблеми зі здоров'ям, більш поширені, порівняно із сільським населенням, остеохондроз, хвороби печінки, діабет, алергія (за винятком алергічної астми).

Найвища частка хронічних хворих або осіб, які мають проблеми зі здоров'ям, спостерігалася серед жінок та чоловіків непрацездатного віку (відповідно 83% та 73%), жінок 30–57 років та чоловіків у віці 30–59 років (36% та 30% відповідно). Такі хронічні захворювання, як гіпертонія, серцеві захворювання, інсульт, артроз, артрит (у т.ч. ревматоїдний), катаракта, остеохондроз, остеопороз, виразка шлунка або 12-палої кишки більш притаманні особам старших статеві-вікових груп. Серед дітей та підлітків у віці до 18 років, які мають хронічні захворювання, по 22% хворіють на хронічний бронхіт та мають алергію (за винятком алергічної астми), 8% мають серцеві захворювання та по 2% страждають від мігрені або частого головного болю, хворіють на діабет та на астму неалергічну. Серед чоловіків у віці 30–59 років, які повідомили, що мають хронічні захворювання або проблеми зі здоров'ям, чверть страждає на гіпертонію, 18% мають серцеві захворювання, 12% – остеохондроз, 11% хворіють на артроз, артрит (у т.ч. ревматоїдний), десята частина має виразку шлунка або 12-палої кишки, 9% – хронічний гепатит, жовчокам'яну хворобу, холецистит, холангіт, цироз печінки, по 8% хворіють на хронічний бронхіт, емфізему легенів та мають хронічну травму чи інші наслідки дії зовнішніх причин. Серед жінок у віці 30–57 років, які повідомили, що мають хронічні захворювання або проблеми зі здоров'ям, третина потерпає від гіпертонії, 16% мають серцеві захворювання, 13% хворіють на остеохондроз, по 10% страждають від мігрені або частого головного болю та мають хвороби печінки, 9% мають артроз, артрит (у т.ч. ревматоїдний), по 6% хворі на хронічний бронхіт або на алергію (за винятком алергічної астми).

У країнах Європейського Союзу третина осіб у віці 16 років і старшому мали хронічні захворювання або проблеми зі здоров'ям. Найбільша кількість таких осіб у Фінляндії та Естонії – по 46%, Латвії – 41% та Португалії – 40%, а найменша у Румунії – 19% та Болгарії – 21% (додаток 2). В Україні повідомили, що мають хронічні захворювання або проблеми зі здоров'ям, 42% осіб цієї вікової категорії.

За даними опитування, частка домогосподарств, у яких хто-небудь потребував медичної допомоги, придбання ліків та медичного приладдя, порівняно з 2014р. зменшилася на 0,7 в.п. і становила 97%. Повідомили, що протягом року зверталися за медичною допомогою, 79% опитаних осіб. Серед них 86% зазначили, що зверталися до поліклініки (крім стоматолога), кожний п'ятий – до сімейного лікаря в поліклініці, 17% – до стоматолога в державній медичній установі, 7% – до приватного стоматолога, 3% – до швидкої медичної допомоги та 2% – до платної медичної установи або лікаря з приватною практикою (крім стоматолога). Зверталися за медичною допомогою до народного цілителя, гомеопата, знахаря, екстрасенса та ін. 0,4% осіб (додаток 4).

Доступність медичної допомоги значною мірою залежить від фінансових можливостей домогосподарств. Частка осіб, які скористалися послугами приватного стоматолога або звернулися за медичною допомогою до платної медичної установи чи приватного лікаря (крім стоматолога), становила від 4% до 0,6% від числа тих, які зверталися за медичною допомогою в групі найменш забезпечених за рівнем середньодушових еквівалентних¹ загальних доходів 10% домогосподарств (далі – домогосподарства першого дециля) та серед домогосподарств, середньодушові еквівалентні загальні доходи яких у місяць нижче прожиткового мінімуму. У групі найбільш забезпечених 10% домогосподарств (далі – домогосподарства десятого дециля) частка таких осіб була у 3,6–9,2 раза більшою.

Із загальної кількості осіб, які повідомили, що зверталися до лікаря протягом останніх 12 місяців, 55% пояснили це хворобою або проблемою зі здоров'ям, 41% – необхідністю проходження профілактичного огляду, 1,6% – необхідністю поновити рецепти, 1,1% – необхідністю отримання документа, сертифіката, листа-довідки та іншими адміністративними причинами, 0,9% – нещасним випадком або травмою.

Серед домогосподарств, у яких хто-небудь із членів протягом останніх 12 місяців потребував медичної допомоги, придбання ліків та медичного приладдя, 29% повідомили про випадки неможливості задовольнити свої потреби (додаток 5). Порівняно з 2014р. цей показник збільшився у 1,4 раза.

Основною причиною недоступності окремих видів медичної допомоги переважна більшість домогосподарств, як і в опитуванні 2014 року, вказала занадто високу вартість ліків, медичних товарів, послуг охорони здоров'я. По 32% домогосподарств із груп домогосподарств першого дециля та домогосподарств, середньодушові еквівалентні загальні доходи яких у місяць нижче прожиткового мінімуму, при потребі не змогли отримати ліки, медичні товари та послуги, в той час як серед домогосподарств десятого дециля таких була п'ята частина.

У 24% загальної кількості домогосподарств (у 2014р. – 16%) були особи, які повідомили про випадки неможливості придбання необхідних, але занадто дорогих ліків.

Залишаються проблеми з доступністю послуг лікарів. У 52% домогосподарств, у яких хто-небудь із членів при потребі не отримав медичну допомогу (15% усіх домогосподарств), хворі не мали можливості відвідати лікаря (у сільській місцевості таких домогосподарств було 58%). У 79% таких випадків опитувані пояснили це високою вартістю послуг, у 13% – відсутністю медичного спеціаліста потрібного профілю (у сільській місцевості – чверть) та 8% – занадто довгою чергою.

Переважна більшість домогосподарств (94–99%), які при потребі у проведенні медичних обстежень, придбанні медичного приладдя, отриманні лікувальних процедур, у відвідуванні стоматолога та протезуванні змушені були відмовитися від цих видів медичної допомоги, зазначили причиною відмови їх високу вартість.

Серед домогосподарств, члени яких потребували, але не отримали медичної допомоги, 45% (у 2014р. – 22%) повідомили про випадки недоступності для хворих членів родини необхідного лікування у стаціонарних лікувальних установах. Така ситуація склалася у 13% домогосподарств країни (у 2014р. – 4%). Майже усі такі домогосподарства (97%) вказали, що вимушена відмова від належного лікування викликана занадто високою його вартістю. Одночасно серед осіб, які перебували на стаціонарному лікуванні 93% брали з собою до лікарні медикаменти, 80% – їжу, 65% – постільну білизну. Частка осіб, які не брали нічого з перерахованого, склала лише 4%.

За даними вибіркового обстеження умов життя домогосподарств у січні-вересні 2015р., основну частину ліків та медичного приладдя населення купувало в аптечних закладах, а медичні послуги надавалися громадянам переважно лікувальними установами. Разом із тим 7% коштів, витрачених населенням на оплату послуг охорони здоров'я, було направлено на оплату послуг, отриманих у неформальному секторі економіки (на хабарі, "подяку", грошову винагороду громадянам, які займаються наданням медичної допомоги без відповідного юридичного оформлення цієї діяльності тощо).

За оцінкою респондентів, негативний вплив на стан здоров'я населення продовжують чинити наслідки катастрофи на Чорнобильській АЕС (додаток 6). 40% опитаних осіб повідомили, що на стан їхнього здоров'я частково або серйозно вплинули наслідки цієї катастрофи.

Оцінивши як "частковий" вплив на здоров'я наслідків аварії 39% населення, серед якого 0,8% повідомили, що отримують виплати, встановлені Законом України "Про статус і соціальний захист громадян, які постраждали внаслідок Чорнобильської катастрофи". Серйозний вплив наслідків зазначили

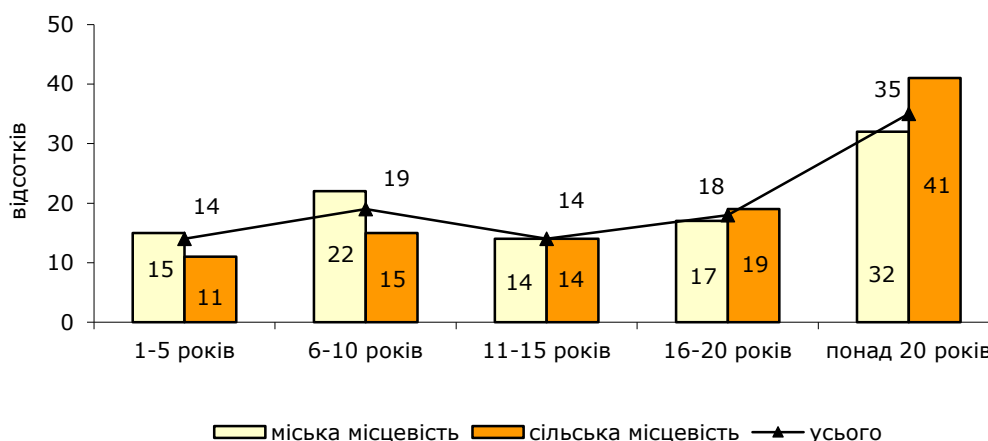
¹ Починаючи з 2011р., при розрахунках середньодушових показників доходів і витрат, а також показників диференціації населення та домогосподарств за рівнем матеріального добробуту відповідно до сучасної міжнародної практики впроваджено використання шкали еквівалентності. Зазначена шкала є системою коефіцієнтів, яка відображає зменшення мінімально необхідних потреб на одного члена домогосподарства при збільшенні розміру домогосподарства та зміні його складу. В Україні застосовується шкала, за якою першому члену домогосподарства присвоюється коефіцієнт 1, а всім іншим – 0,7.

1,3% опитаних осіб, серед яких 18% повідомили, що отримують відповідні виплати. Відсутність будь-якого впливу на стан здоров'я зазначили 60% опитаних осіб.

Здоров'я конкретної людини значною мірою залежить від способу її життя, наявності шкідливих звичок, зокрема тютюнокуріння.

За даними опитування шкідливу звичку курити мало, незалежно від рівня матеріальної забезпеченості, 18% населення у віці 12 років і старшому, 35% з яких курять понад 20 років (додаток 7). Порівняно з 2014р. частка осіб, які курять, зменшилася на 3 в.п., як усього по країні, так і серед мешканців міст, а серед сільських мешканців – на 1,9 в.п.

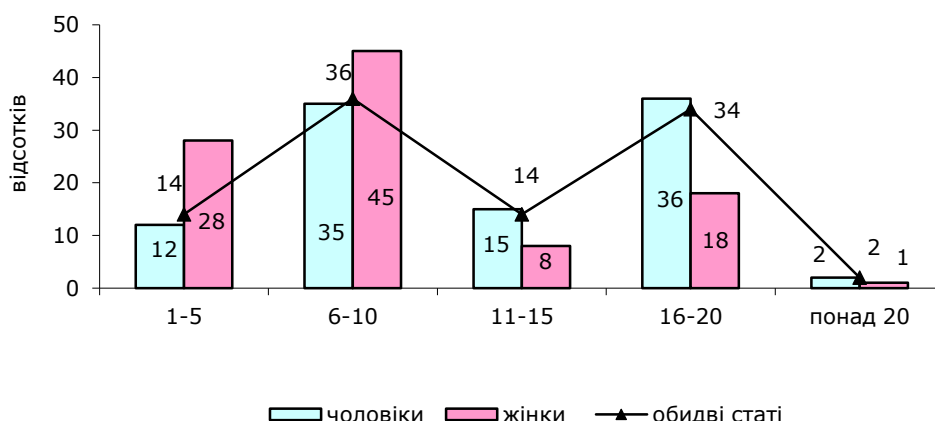
Розподіл населення, яке повідомило, що курить, за тривалістю куріння та місцем проживання



Порівняно з попереднім опитуванням зменшилася частка осіб, які курять від 1 до 10 років і зросла частка осіб зі стажем куріння більше 10 років.

Серед дорослих чоловіків курить 42% осіб у віці 18–59 років та 22% осіб у непрацездатному віці. Слід відмітити, що, порівняно з 2014р., серед дорослих чоловіків як працездатного, так і непрацездатного віку частка таких, які курять, зменшилася на 5 в.п. Повідомили, що курять, 6% жінок у віці 18–57 років, що на 1,5 в.п. менше, ніж у 2014р. Серед підлітків у віці 16–17 років курять 9% хлопців та 1,2% дівчат (у 2014р. – відповідно 7% та 0,8%).

Розподіл населення, яке повідомило, що курить, за кількістю вичурених сигарет за добу та за статтю



Серед осіб, які курять, 36% у середньому вичурюють за добу від 6 до 10 сигарет, третина – від 16 до 20 сигарет.

Програма опитування передбачала вивчення питання щодо народжуваності дітей жінками у віці 15 років і старшому (додаток 8). Підсумки дослідження свідчать, що за своє життя народжували дітей 85% жінок відповідного віку. Найчастіше першу дитину жінки народжували у віці 20–24 років (58% матерів). У віці 15–19 років та у віці 25–29 років первістка народили 17% та 19% жінок відповідно; у віці 30 років і старшому народили вперше 6% жінок, які народжували дітей.

За даними опитування, частка жінок, які народжували дітей, порівняно з опитуванням у жовтні 2014р., збільшилася на 0,6 в.п., в основному за рахунок сільських жінок, серед яких цей показник зріс на 1,4 в.п., тоді як серед міських він збільшився лише на 0,1 в.п.

Із загальної кількості жінок, які народжували дітей, по 45% жінок повідомили, що народили одну та двох дітей і лише кожна десята народила трьох і більше дітей. При цьому частка матерів, які народили трьох і більше дітей, вища серед сільських жінок, ніж серед міських. У сільській місцевості народили трьох дітей 14% жінок проти 5% – у містах, чотирьох – відповідно 3% і 0,8%, п'ять і більше – 1,9% і 0,3%.

Слід зазначити, що серед жінок, які народжували дітей, зменшилася, порівняно з 2014р., частка таких, які народили двох дітей, а збільшилася частка матерів, які народили одну дитину.

У більшості регіонів країни переважала частка жінок, які повідомили, що народили двох дітей. Найбільша частка жінок, які народили одну дитину – у Донецькій області, у м. Києві, у Одеській, Запорізькій, Харківській, Миколаївській, Чернігівській, Дніпропетровській, та Луганській областях (54–48%), трьох і більше дітей – у Рівненській, Житомирській, Херсонській, Івано-Франківській, Волинській та Закарпатській областях (26–16%).

Додатки: на 12 аркушах.

Самооцінка стану здоров'я населенням¹

	2014р.								2015р.							
	усі домогосподарства	домогосподарства, які проживають		домогосподарства		домогосподарства, які за рівнем середньодушових еквівалентних загальних доходів ² у місяць входять до складу			усі домогосподарства	домогосподарства, які проживають		домогосподарства		домогосподарства, які за рівнем середньодушових еквівалентних загальних доходів ² у місяць входять до складу		
		у міських поселеннях	у сільській місцевості	з дітьми	без дітей	першої децильної групи	десятої децильної групи	групи нижче прожиткового мінімуму (1176,0 грн.) ³		у міських поселеннях	у сільській місцевості	з дітьми	без дітей	першої децильної групи	десятої децильної групи	групи нижче прожиткового мінімуму (1193,11грн.) ³
Кількість населення – усього (тис. осіб)	40035,2	26985,9	13049,3	21828,1	18207,1	4627,6	3226,1	3810,6	38982,6	25734,8	13247,8	20975,1	18007,5	4520,7	3225,0	2841,5
у т.ч. оцінили стан свого здоров'я як (%):																
добрий	49,5	49,5	49,5	63,1	33,3	56,2	44,8	58,5	49,8	50,0	49,3	65,2	31,8	58,2	50,9	59,9
задовільний	40,8	41,7	38,7	32,4	50,7	36,1	47,8	34,5	40,5	41,0	39,7	30,7	52,0	34,3	42,7	33,1
поганий	9,7	8,8	11,8	4,5	16,0	7,7	7,4	7,0	9,7	9,0	11,0	4,1	16,2	7,5	6,4	7,0
Кількість осіб, які повідомили, що хворіли за останні 12 місяців – усього (тис.)	30900,4	21196,9	9703,5	16170,0	14730,4	3331,0	2499,1	2699,7	30556,4	20588,5	9967,9	15658,4	14898,0	3168,5	2621,8	1958,4
Із загальної кількості осіб, які хворіли за останні 12 місяців, частка осіб (%), які повідомили, що ці захворювання негативно вплинули на:																
повсякденну працездатність	13,9	11,7	18,5	8,9	19,3	14,5	10,4	13,1	14,0	11,3	19,7	9,2	19,2	12,0	9,6	10,4
життєву активність	31,0	31,6	29,8	23,5	39,2	24,0	37,9	23,4	33,7	34,9	31,3	26,0	41,9	26,6	39,1	21,8
Із загальної кількості осіб, які повідомили, що за останні 12 місяців вони лікувались у лікарні, частка осіб (%), які брали з собою до лікарні:																
медикаменти	91,6	90,6	93,4	90,3	92,7	91,2	85,9	90,5	92,6	91,8	94,0	90,8	94,1	90,1	89,1	89,2
постільну білизну	64,7	70,2	54,5	65,4	64,0	59,4	61,2	60,7	65,2	66,6	62,7	63,8	66,4	70,6	65,3	68,7
їжу	78,1	78,5	77,5	80,4	76,1	83,2	72,8	81,8	80,3	80,0	81,0	85,4	76,3	74,1	74,3	76,2
не брали нічого з перерахованого	5,2	6,1	3,5	6,4	4,1	4,7	10,5	4,3	3,8	4,6	2,3	4,5	3,1	4,2	6,3	4,6

¹ Наведена інформація щодо населення, яке проживає в неінституційних (приватних) домогосподарствах. Без урахування тимчасово окупованої території АР Крима, м.Севастополя та частини зони проведення антитерористичної операції.

² Загальні доходи складаються з грошових доходів, а також вартості спожитої продукції, отриманої з особистого підсобного господарства (за винятком поточних витрат на її виробництво), в порядку самозаготівель, суми безготівкових пілг та субсидій на оплату житлово-комунальних послуг, електроенергії та палива, а також суми пілг на оплату товарів та послуг з охорони здоров'я, туристичних послуг, путівок на бази відпочинку тощо, на оплату послуг транспорту, зв'язку, вартості подарованих родичами та іншими особами продовольчих товарів.

³ Середньомісячний розмір прожиткового мінімуму за 9 місяців відповідного року.

Розподіл населення країн ЄС¹ за самооцінкою стану здоров'я

	Частка населення у віці 18 років і старше, яке оцінило стан свого здоров'я як			Частка населення у віці 16 років і старше, яке має хронічні захворювання або проблеми зі здоров'ям
	добрий	задовільний	поганий	
ЄС ¹	66,8	23,3	9,9	32,6
Бельгія	74,5	16,1	9,4	24,9
Болгарія	65,3	22,3	12,3	20,5
Чеська Республіка	60,5	27,9	11,7	31,7
Данія	71,7	20,7	7,6	28,1
Німеччина	64,1	27,6	8,3	38,8
Естонія	51,4	32,0	16,7	45,9
Греція	73,0	16,0	11,0	24,1
Іспанія	72,3	19,3	8,4	29,8
Франція	67,5	24,0	8,6	37,1
Італія	67,3	20,5	12,2	24,8
Кіпр	76,9	17,4	5,6	32,3
Латвія	44,9	37,7	17,4	40,6
Литва	44,1	37,8	18,2	32,3
Люксембург	72,3	19,3	8,5	22,7
Угорщина	56,8	27,2	16,1	37,1
Мальта	74,3	22,4	3,4	28,2
Нідерланди	77,2	17,4	5,5	34,7
Австрія	68,9	22,1	9,1	35,8
Польща	57,3	28,7	14,0	34,0
Португалія	45,0	36,3	18,7	40,4
Румунія	70,1	20,9	8,9	18,9
Словенія	64,5	24,4	11,1	32,3
Словакія	64,1	23,1	12,8	30,3
Фінляндія	69,0	24,5	6,5	46,1
Швеція	79,7	16,2	4,0	34,9
Велика Британія	69,5	21,3	9,2	34,3
Україна ²	43,3	45,0	11,7	41,8

¹ Джерело: дані вибіркового обстеження умов життя домогосподарств, що проводиться в усіх країнах ЄС <http://ec.europa.eu/eurostat/web/income-and-living-conditions/data/database#>
<http://ec.europa.eu/eurostat/web/health/health-status-determinants/data/database#>

Дані наведено за 2014р.

² За даними опитування домогосподарств, проведеного у жовтні 2015р.

	2014р.								2015р.							
	усі домогосподарства	домогосподарства, які проживають		домогосподарства		домогосподарства, які за рівнем середньодушових еквівалентних загальних доходів у місяць входять до складу			усі домогосподарства	домогосподарства, які проживають		домогосподарства		домогосподарства, які за рівнем середньодушових еквівалентних загальних доходів у місяць входять до складу		
		у міських поселеннях	у сільській місцевості	з дітьми	без дітей	першої децильної групи	десятої децильної групи	групи нижче прожиткового мінімуму (1176,0 грн.)		у міських поселеннях	у сільській місцевості	з дітьми	без дітей	першої децильної групи	десятої децильної групи	групи нижче прожиткового мінімуму (1193,11 грн.)
хронічний гепатит, жовчокам'яну хворобу, холецистит, холангіт, цироз печінки	6,9	7,5	5,7	6,4	7,1	6,9	7,9	6,9	7,8	8,9	5,8	7,2	8,1	5,2	11,1	5,7
злоякісні пухлини (включаючи лейкемію і мігрень або частий головний біль	1,4	1,4	1,4	0,9	1,6	0,9	3,2	1,1	1,8	1,6	2,0	1,7	1,8	2,2	2,1	3,7
хронічну тривогу або біль	6,1	5,7	6,9	6,1	6,2	5,7	4,4	5,6	5,3	4,7	6,4	5,4	5,2	5,3	5,0	6,0
хронічну травму чи інші наслідки дії зовнішніх	1,2	1,1	1,4	0,9	1,4	0,8	1,2	0,7	1,3	1,0	1,8	1,4	1,2	1,1	1,4	1,1
інші захворювання	2,4	2,3	2,8	2,6	2,3	2,9	2,9	3,1	2,9	3,0	2,7	3,3	2,7	3,5	3,4	2,3
	15,4	15,1	16,0	24,1	11,3	17,9	13,2	18,5	17,1	16,7	17,9	26,0	13,1	19,5	21,2	23,6

Розподіл населення за місцем отримання медичної допомоги та причинами звернення до лікаря

	2014р.								2015р.							
	усі домогосподарства	домогосподарства, які проживають		домогосподарства		домогосподарства, які за рівнем середньодушових еквівалентних загальних доходів у місяць входять до складу			усі домогосподарства	домогосподарства, які проживають		домогосподарства		домогосподарства, які за рівнем середньодушових еквівалентних загальних доходів у місяць входять до складу		
		у міських поселеннях	у сільській місцевості	з дітьми	без дітей	першої децильної групи	десятої децильної групи	групи нижче прожиткового мінімуму (1176,0 грн.)		у міських поселеннях	у сільській місцевості	з дітьми	без дітей	першої децильної групи	десятої децильної групи	групи нижче прожиткового мінімуму (1193,11 грн.)
Кількість населення – всього (тис. осіб)	40035,2	26985,9	13049,3	21828,1	18207,1	4627,6	3226,1	3810,6	38982,6	25734,8	13247,8	20975,1	18007,5	4520,7	3225,0	2841,5
Кількість осіб, які повідомили, що зверталися за медичною допомогою протягом останніх 12 місяців – усього (тис.)	31886,0	22168,4	9717,6	17651,7	14234,3	3418,7	2633,6	2763,9	30709,0	20905,5	9803,5	16955,2	13753,8	3188,8	2630,1	1977,1
у т.ч. зверталися до (%):																
поліклініки (крім стоматолога)	88,3	89,7	85,1	89,8	86,4	89,2	89,1	88,7	85,7	87,2	82,6	87,5	83,6	84,2	87,1	83,5
сімейного лікаря у поліклініці	16,3	13,8	21,9	15,4	17,4	14,2	12,2	14,4	20,2	18,2	24,3	19,3	21,3	21,4	17,0	22,6
стоматолога у державній медичній установі	16,2	17,0	14,5	16,9	15,4	14,6	16,4	14,9	16,8	17,3	15,7	17,3	16,2	12,1	15,3	12,3
приватного стоматолога	7,3	8,0	5,8	6,9	7,9	5,6	11,5	4,6	6,7	7,2	5,6	6,5	6,9	3,7	13,2	3,3
швидкої медичної допомоги	3,5	3,8	2,9	2,3	5,1	2,2	3,8	1,7	2,8	2,8	2,6	1,6	4,2	2,1	2,2	1,5
платної медичної установи або приватно практикуючого лікаря (крім стоматолога)	2,5	2,9	1,6	2,2	3,0	0,9	5,2	0,7	2,2	2,5	1,5	1,6	2,9	0,6	5,5	0,7
народного цілителя, гомеопата, знахаря, екстрасенса і т.ін.	0,4	0,4	0,3	0,3	0,6	0,2	0,5	0,2	0,4	0,5	0,4	0,4	0,6	0,0	0,3	0,0
Кількість осіб, які повідомили, що за останні 12 місяців вони зверталися до лікаря – усього (тис.)	31886,0	22168,4	9717,6	17651,7	14234,3	3418,7	2633,6	2763,9	30709,0	20905,5	9803,5	16955,2	13753,8	3188,8	2630,1	1977,1
з них частка осіб (%), які здійснили свій останній візит до лікаря у зв'язку з:																
нещасним випадком або травмою	0,8	0,7	1,0	0,8	0,9	1,0	0,8	1,0	0,9	0,9	1,0	0,8	1,2	1,1	1,4	1,0
хворобою або проблемою зі здоров'ям	55,0	54,9	55,1	47,2	64,6	49,3	53,8	49,3	55,1	55,5	54,2	44,8	67,8	49,6	51,7	47,8
проходженням профілактичного огляду	41,2	41,5	40,6	49,8	30,5	47,0	43,0	47,2	41,2	40,9	41,6	52,2	27,5	47,2	43,4	49,9
необхідністю поновлення рецептів	1,7	1,6	2,0	0,6	3,1	1,7	1,2	1,8	1,6	1,5	1,8	0,6	2,7	1,1	1,4	0,5
адміністративної причини (отримання документа, сертифіката, листа-довідки і т.ін.)	1,3	1,3	1,3	1,6	0,9	1,0	1,2	0,7	1,1	1,1	1,3	1,4	0,8	0,9	2,1	0,7
інших причин	0,0	0,0	0,0	0,0	0,0	-	-	-	0,1	0,1	0,1	0,2	0,0	0,1	0,0	0,1

**Розподіл домогосподарств за рівнем доступності медичної допомоги,
придбання ліків та медичного приладдя**

	2014р.								2015р.							
	усі домогосподарства	домогосподарства, які проживають		домогосподарства		домогосподарства, які за рівнем середньодушових еквівалентних загальних доходів у місяць входять до складу			усі домогосподарства	домогосподарства, які проживають		домогосподарства		домогосподарства, які за рівнем середньодушових еквівалентних загальних доходів у місяць входять до складу		
		у міських поселеннях	у сільській місцевості	з дітьми	без дітей	першої децильної групи	десятої децильної групи	групи нижче прожиткового мінімуму (1176,0 грн.)		у міських поселеннях	у сільській місцевості	з дітьми	без дітей	першої децильної групи	десятої децильної групи	групи нижче прожиткового мінімуму (1193,11 грн.)

Кількість домогосподарств, у яких хто-небудь із членів протягом останніх 12 місяців потребував медичної допомоги, придбання ліків та медичного приладдя (тис.)

	15199,2	10448,0	4751,2	5834,8	9364,4	1499,9	1522,3	1222,3	14675,2	9855,0	4820,2	5682,8	8992,4	1467,0	1458,1	868,7
відсотків до загальної кількості домогосподарств	98,1	98,3	97,5	99,1	97,4	96,7	98,2	96,4	97,4	97,3	97,4	98,8	96,5	97,3	97,0	96,6

Кількість домогосподарств, у яких хто-небудь із членів протягом останніх 12 місяців при потребі не зміг отримати медичну допомогу, придбати ліки та медичне приладдя (тис.)

	3126,1	2185,7	940,4	1043,4	2082,7	380,4	184,6	302,3	4305,4	2906,1	1399,3	1354,6	2950,8	463,8	285,1	279,7
відсотків до кількості домогосподарств, у яких хто-небудь з членів потребував медичної допомоги, придбання ліків та медичного приладдя	20,6	20,9	19,8	17,9	22,2	25,4	12,1	24,7	29,3	29,5	29,0	23,8	32,8	31,6	19,5	32,2
відсотків до загальної кількості домогосподарств відповідної групи	20,2	20,6	19,3	17,7	21,7	24,5	11,9	23,8	28,6	28,7	28,3	23,6	31,7	30,7	19,0	31,1

	2014р.								2015р.							
	усі домогосподарства	домогосподарства, які проживають		домогосподарства		домогосподарства, які за рівнем середньодушових еквівалентних загальних доходів у місяць входять до складу			усі домогосподарства	домогосподарства, які проживають		домогосподарства		домогосподарства, які за рівнем середньодушових еквівалентних загальних доходів у місяць входять до складу		
		у міських поселеннях	у сільській місцевості	з дітьми	без дітей	першої децильної групи	десятої децильної групи	групи нижче прожиткового мінімуму (1176,0 грн.)		у міських поселеннях	у сільській місцевості	з дітьми	без дітей	першої децильної групи	десятої децильної групи	групи нижче прожиткового мінімуму (1193,11 грн.)
Кількість домогосподарств (тис.), у яких хто-небудь із членів при потребі не зміг:																
<i>придбати ліки</i>	2735,1	1933,8	801,3	913,9	1821,2	351,5	149,3	278,6	3732,5	2517,7	1214,8	1168,5	2564,0	407,5	239,1	240,7
у т.ч. з причин (%):																
занадто висока вартість	92,3	90,9	95,8	92,9	92,0	90,3	88,6	88,6	97,4	97,4	97,3	96,6	97,8	97,5	97,0	95,9
не змогли знайти	7,4	8,7	4,0	6,9	7,6	9,3	11,4	10,9	1,5	1,3	2,1	2,4	1,1	1,6	3,0	2,5
інше	0,3	0,4	0,2	0,2	0,4	0,4	-	0,5	1,1	1,3	0,6	1,0	1,1	0,9	-	1,6
<i>придбати медичне</i>	374,5	257,2	117,3	125,5	249,0	36,6	28,9	28,6	612,2	368,7	243,5	184,7	427,5	81,0	47,6	51,1
у т.ч. з причин (%):																
занадто висока вартість	96,6	95,5	99,0	98,2	95,8	100,0	89,2	100,0	94,1	94,6	93,3	95,3	93,6	93,5	96,7	89,8
не змогли знайти	3,1	4,5	-	1,8	3,7	-	10,8	-	2,3	2,7	1,8	1,4	2,7	3,3	-	5,2
інше	0,3	-	1,0	-	0,5	-	-	-	3,6	2,7	4,9	3,3	3,7	3,2	3,3	5,0
<i>відвідати лікаря</i>	1366,4	825,8	540,6	576,1	790,3	156,2	82,9	120,6	2250,0	1441,3	808,7	806,6	1443,4	258,5	159,1	140,1
у т.ч. з причин (%):																
занадто висока вартість послуг	69,7	70,9	68,1	75,2	65,8	80,3	60,0	83,9	79,0	84,1	70,2	82,2	77,3	78,1	79,7	76,2
черга була занадто довгою	9,4	12,8	4,2	7,9	10,5	10,2	18,7	6,0	8,2	10,0	5,0	7,9	8,4	10,8	3,9	12,8
відсутність медичного спеціаліста потрібного профілю	20,9	16,3	27,7	16,9	23,7	9,5	21,3	10,1	12,8	5,9	24,8	9,9	14,3	11,1	16,4	11,0
<i>відвідати стоматолога</i>	900,2	557,3	342,9	428,3	471,9	126,4	49,2	102,8	1372,5	934,4	438,1	558,2	814,3	166,2	116,5	90,1
у т.ч. з причин (%):																
занадто висока вартість послуг	96,1	96,4	95,7	97,0	95,4	98,9	89,4	98,6	97,3	98,8	94,4	99,7	95,8	97,6	97,5	98,3

	2014р.								2015р.							
	усі домогосподарства	домогосподарства, які проживають		домогосподарства		домогосподарства, які за рівнем середньодушових еквівалентних загальних доходів у місяць входять до складу			усі домогосподарства	домогосподарства, які проживають		домогосподарства		домогосподарства, які за рівнем середньодушових еквівалентних загальних доходів у місяць входять до складу		
		у міських поселеннях	у сільській місцевості	з дітьми	без дітей	першої децильної групи	десятої децильної групи	групи нижче прожиткового мінімуму (1176,0 грн.)		у міських поселеннях	у сільській місцевості	з дітьми	без дітей	першої децильної групи	десятої децильної групи	групи нижче прожиткового мінімуму (1193,11 грн.)
черга була занадто довгою	1,4	2,3	-	1,1	1,7	-	5,1	-	1,0	1,2	0,6	-	1,7	1,5	-	-
відсутність медичного спеціаліста потрібного профілю	2,5	1,3	4,3	1,9	2,9	1,1	5,5	1,4	1,7	-	5,0	0,3	2,5	0,9	2,5	1,7
зробити протезування	619,6	384,7	234,9	190,9	428,7	54,7	26,5	44,4	1003,3	678,8	324,5	246,3	757,0	88,9	52,0	46,2
у т.ч. з причин (%):																
занадто висока вартість послуг	97,1	98,5	94,9	99,0	96,3	100,0	89,4	100,0	98,5	99,3	96,9	100,0	98,1	100,0	97,7	100,0
черга була занадто довгою	0,9	1,5	-	-	1,3	-	-	-	0,7	0,5	1,1	-	0,9	-	-	-
відсутність медичного спеціаліста потрібного профілю	2,0	-	5,1	1,0	2,4	-	10,6	-	0,8	0,2	2,0	-	1,0	-	2,3	-
провести медичні обстеження	1353,3	896,3	457,0	439,1	914,2	140,2	93,5	103,4	2255,7	1491,3	764,4	716,0	1539,7	236,1	162,0	127,0
у т.ч. з причин (%):																
занадто висока вартість послуг	91,3	93,3	87,4	92,5	90,7	91,3	90,4	93,5	93,7	96,6	88,0	93,6	93,7	97,2	89,9	95,1
черга була занадто довгою	1,8	1,8	1,8	0,4	2,5	2,9	1,0	-	1,7	1,3	2,4	2,1	1,5	0,7	2,3	1,3
відсутність медичного спеціаліста потрібного профілю	6,9	4,9	10,8	7,1	6,8	5,8	8,6	6,5	4,6	2,1	9,6	4,3	4,8	2,1	7,8	3,6
отримати лікувальні процедури	758,3	512,8	245,5	274,0	484,3	95,0	46,8	68,8	1045,6	683,9	361,7	332,2	713,4	87,1	83,2	39,5
у т.ч. з причин (%):																
занадто висока вартість лікування	97,8	98,2	97,0	99,2	97,0	99,6	94,6	99,5	96,2	98,6	91,6	97,1	95,8	98,3	94,6	96,2

	2014р.								2015р.							
	усі домогосподарства	домогосподарства, які проживають		домогосподарства		домогосподарства, які за рівнем середньодушових еквівалентних загальних доходів у місяць входять до складу			усі домогосподарства	домогосподарства, які проживають		домогосподарства		домогосподарства, які за рівнем середньодушових еквівалентних загальних доходів у місяць входять до складу		
		у міських поселеннях	у сільській місцевості	з дітьми	без дітей	першої децильної групи	десятої децильної групи	групи нижче прожиткового мінімуму (1176,0 грн.)		у міських поселеннях	у сільській місцевості	з дітьми	без дітей	першої децильної групи	десятої децильної групи	групи нижче прожиткового мінімуму (1193,11 грн.)
черга була занадто довгою	0,7	1,1	-	0,1	1,0	0,4	3,5	0,5	0,8	1,2	-	0,8	0,8	-	-	-
відсутність медичного спеціаліста потрібного профілю	1,5	0,7	3,0	0,7	2,0	-	1,9	-	3,0	0,2	8,4	2,1	3,4	1,7	5,4	3,8
отримати лікування у стаціонарі	691,4	396,1	295,3	201,6	489,8	79,1	28,5	56,5	1941,0	1215,9	725,1	504,9	1436,1	200,8	99,4	122,0
у т.ч. з причин (%):																
занадто висока вартість лікування	96,0	95,7	96,4	96,8	95,6	97,1	82,9	99,3	97,3	98,2	95,7	98,0	97,0	93,8	94,2	89,9
відсутність вільних місць	1,2	1,2	1,3	0,2	1,7	0,5	-	0,7	1,3	1,3	1,3	1,6	1,2	5,0	3,8	8,1
відсутність відділення потрібного профілю	2,8	3,1	2,3	3,0	2,7	2,4	17,1	-	1,4	0,5	3,0	0,4	1,8	1,2	2,0	2,0

Оцінка населенням впливу на стан здоров'я наслідків Чорнобильської катастрофи

	2014р.								2015р.							
	усі домогосподарства	домогосподарства, які проживають		домогосподарства		домогосподарства, які за рівнем середньодушових еквівалентних загальних доходів у місяць входять до складу			усі домогосподарства	домогосподарства, які проживають		домогосподарства		домогосподарства, які за рівнем середньодушових еквівалентних загальних доходів у місяць входять до складу		
		у міських поселеннях	у сільській місцевості	з дітьми	без дітей	першої децильної групи	десятої децильної групи	групи нижче прожиткового мінімуму (1176,0 грн.)		у міських поселеннях	у сільській місцевості	з дітьми	без дітей	першої децильної групи	десятої децильної групи	групи нижче прожиткового мінімуму (1193,11грн.)
Кількість населення – всього (тис. осіб)	40035,2	26985,9	13049,3	21828,1	18207,1	4627,6	3226,1	3810,6	38982,6	25734,8	13247,8	20975,1	18007,5	4520,7	3225,0	2841,5
Кількість осіб (тис.), які повідомили, що на стан їхнього здоров'я наслідки Чорнобильської катастрофи:																
<i>ніяк не вплинули</i>	22650,5	15997,7	6652,8	13374,9	9275,6	2888,7	1696,8	2468,9	23258,4	15755,1	7503,3	13922,3	9336,1	3114,7	1836,7	1949,4
з них частка осіб, які повідомили, що отримують чорнобильські виплати (%)	0,2	0,1	0,4	0,3	0,1	0,4	0,1	0,5	0,0	0,0	-	-	0,0	-	0,1	-
<i>частково вплинули</i>	16783,9	10545,0	6238,9	8212,2	8571,7	1705,1	1435,4	1311,4	15219,5	9647,9	5571,6	6901,3	8318,2	1375,0	1330,6	866,6
з них частка осіб, які повідомили, що отримують чорнобильські виплати (%)	5,5	4,3	7,5	6,1	5,0	10,5	4,8	11,3	0,8	0,5	1,5	0,9	0,8	0,7	1,5	0,5
<i>серйозно вплинули</i>	600,8	443,2	157,6	241,0	359,8	33,8	93,9	30,3	504,7	331,8	172,9	151,5	353,2	31,0	57,7	25,5
з них частка осіб, які повідомили, що отримують чорнобильські виплати (%)	19,5	16,5	28,1	16,3	21,7	20,2	29,4	22,4	18,2	16,4	21,6	27,5	14,2	15,5	29,3	18,8

**Розподіл населення у віці 12 років і старшому, яке курить,
залежно від тривалості куріння та кількості викурених за добу сигарет**

	2014р.								2015р.							
	усі домо-госпо-дарства	домогоспо-дарства, які проживають		домогоспо-дарства		домогосподарства, які за рівнем середньодушових еквівалентних загальних доходів у місяць входять до складу			усі домо-госпо-дарства	домогоспо-дарства, які проживають		домогоспо-дарства		Домогосподарства, які за рівнем середньодушових еквівалентних загальних доходів у місяць входять до складу		
		у місь-ких посе-лен-нях	у сіль-ській місце-вості	з діть-ми	без дітей	першої де-циль-ної групи	десятої де-циль-ної групи	групи нижче прожит-кового мінімуму (1176,0 грн.)		у місь-ких посе-лен-нях	у сіль-ській місце-вості	з діть-ми	без дітей	першої дециль-ної групи	десятої де-циль-ної групи	групи нижче прожит-кового мінімуму (1193,11 грн.)
Кількість осіб, які повідомили, що курять, у % до загальної кількості населення у віці 12 років і старшому	7253,7	5081,1	2172,6	3553,2	3700,5	788,7	703,9	646,4	6205,7	4239,6	1966,1	2891,6	3314,1	694,5	584,1	444,3
	20,9	21,8	18,9	21,5	20,3	21,6	22,9	21,5	18,4	19,2	17,0	18,4	18,4	19,6	19,2	20,2
Розподіл осіб, які повідомили, що вони курять, за тривалістю куріння (%):																
до 1 року	0,0	0,0	0,0	0,0	0,0	-	0,0	-	-	-	-	-	-	-	-	-
1–5 років	14,1	14,7	12,5	14,8	13,3	14,4	15,5	16,0	13,9	15,2	11,1	14,7	13,2	13,8	15,3	14,3
6–10 років	21,6	23,1	18,1	27,4	16,0	25,3	21,6	23,8	19,7	21,8	15,1	28,1	12,3	25,1	17,8	22,4
11–15 років	13,4	14,6	11,1	18,4	8,7	17,5	10,0	17,4	13,8	13,9	13,6	19,5	8,9	18,8	10,3	16,7
16–20 років	17,0	17,0	16,9	17,4	16,5	15,7	17,3	16,4	17,9	17,3	19,2	18,2	17,6	15,6	15,4	17,5
понад 20 років	33,9	30,6	41,4	22,0	45,5	27,1	35,6	26,4	34,7	31,8	41,0	19,5	48,0	26,7	41,2	29,1
Розподіл осіб, які повідомили, що вони курять, за кількістю викурених сигарет за добу (%):																
1–5	14,7	15,6	12,5	14,7	14,7	15,0	16,8	16,7	13,8	15,1	11,0	13,2	14,3	13,1	12,1	14,0
6–10	37,1	37,3	36,7	36,3	38,0	36,5	35,4	35,5	36,1	38,4	30,9	35,6	36,5	35,1	32,7	37,3
11–15	13,1	12,6	14,0	12,6	13,5	12,0	12,3	12,3	14,4	13,5	16,4	15,2	13,7	15,1	12,7	15,4
16–20	32,5	32,4	32,8	33,2	31,8	34,3	32,8	33,6	33,6	30,9	39,6	33,8	33,5	34,0	40,2	30,3
понад 20	2,6	2,1	4,0	3,2	2,0	2,2	2,7	1,9	2,1	2,1	2,1	2,2	2,0	2,7	2,3	3,0

Показники народжуваності дітей жінками у віці 15 років і старшому

	2014р.			2015р.		
	усі домо-господарства	у т.ч. проживають		усі домо-господарства	у т.ч. проживають	
		у міських поселеннях	у сільській місцевості		у міських поселеннях	у сільській місцевості
Кількість жінок у віці 15 років і старшому, тис.	18420,1	12423,7	5996,4	17906,4	11816,3	6090,1
у т.ч. (%):						
не народжували дітей	15,2	16,0	13,5	14,6	15,9	12,1
народжували дітей	84,8	84,0	86,5	85,4	84,1	87,9
Із загальної кількості жінок, які народжували дітей, народили (%):						
одну дитину	43,2	50,0	29,6	44,7	51,4	32,3
двох дітей	47,0	44,4	52,2	44,6	42,1	49,1
трох дітей	7,4	4,7	13,0	8,5	5,4	14,2
чотирьох дітей	1,5	0,6	3,2	1,4	0,8	2,5
п'ять і більше дітей	0,9	0,3	2,0	0,8	0,3	1,9
Із загальної кількості жінок, які народжували дітей, народили першу дитину у віці (%):						
15–19 років	18,0	15,5	23,2	17,0	13,8	23,1
20–24 років	58,0	57,8	58,3	57,5	56,5	59,4
25–29 років	18,0	19,8	14,6	18,9	21,9	13,1
30–34 років	4,5	5,3	2,7	5,1	6,0	3,4
35–39 років	1,2	1,3	0,9	1,3	1,6	0,8
40–44 років	0,3	0,3	0,3	0,2	0,2	0,2
45–49 років	0,0	0,0	-	0,0	-	0,0
понад 50 років	-	-	-	-	-	-

Виконавець: І. І. Осипова 234 01 34