



Державна служба статистики України

Регіональний людський розвиток

Статистичний бюлетень

Київ – 2015

Державна служба статистики України

Регіональний людський розвиток

Статистичний бюлетень

Київ – 2015

Державна служба статистики України

вул. Шота Руставелі, 3, м. Київ, 01601, Україна
тел. (044) 287 13 37, факс: (044) 235 37 39
електронна пошта Y.Bilko@ukrstat.gov.ua
веб-сайт: www.ukrstat.gov.ua

Відповідальний за випуск О. О. Кармазіна

До відома користувачів: Інформацію в бюлетені за 2014 рік наведено без урахування тимчасово окупованої території Автономної Республіки Крим, а також Донецької та Луганської областей, на території яких проводиться антитерористична операція. Здійснення розрахунків по Донецькій та Луганській областях є некоректним у зв'язку з відсутністю інформації по частині зони проведення антитерористичної операції.

З метою забезпечення співставності наявної інформації за 2014 рік здійснено перерахунок даних за 2013 рік без урахування тимчасово окупованої території Автономної Республіки Крим, а також Донецької та Луганської областей (табл. 1 - табл. 8).

ЗМІСТ

Передмова	4
Методика вимірювання регіонального людського розвитку	7
Розрахункові таблиці індексів регіонального людського розвитку	35
Таблиця 1. Інтегральна оцінка регіонального людського розвитку	36
Таблиця 2. Блок 1 «Відтворення населення»: зважені калібровані стандартизовані значення показників, їх ранги та РІЛР по блоку, 2013 р	37
Таблиця 3. Блок 2 «Соціальне середовище»: зважені калібровані стандартизовані значення показників, їх ранги та РІЛР по блоку, 2013 р	38
Таблиця 4. Блок 3 «Комфортне життя»: зважені калібровані стандартизовані значення показників, їх ранги та РІЛР по блоку, 2013 р	39
Таблиця 5. Блок 4 «Добробут»: зважені калібровані стандартизовані значення показників, їх ранги та РІЛР по блоку, 2013 р	40
Таблиця 6. Блок 5 «Гідна праця»: зважені калібровані стандартизовані значення показників, їх ранги та РІЛР по блоку, 2013 р	41
Таблиця 7. Блок 6 «Освіта»: зважені калібровані стандартизовані значення показників, їх ранги та РІЛР по блоку, 2013 р	42
Таблиця 8. Інтегральний регіональний індекс людського розвитку, 2013 р	43
Таблиця 9. Блок 1 «Відтворення населення»: зважені калібровані стандартизовані значення показників, їх ранги та РІЛР по блоку, 2014 р	44
Таблиця 10. Блок 2 «Соціальне середовище»: зважені калібровані стандартизовані значення показників, їх ранги та РІЛР по блоку, 2014 р	45
Таблиця 11. Блок 3 «Комфортне життя»: зважені калібровані стандартизовані значення показників, їх ранги та РІЛР по блоку, 2014 р	46
Таблиця 12. Блок 4 «Добробут»: зважені калібровані стандартизовані значення показників, їх ранги та РІЛР по блоку, 2014 р	47
Таблиця 13. Блок 5 «Гідна праця»: зважені калібровані стандартизовані значення показників, їх ранги та РІЛР по блоку, 2014 р	48
Таблиця 14. Блок 6 «Освіта»: зважені калібровані стандартизовані значення показників, їх ранги та РІЛР по блоку, 2014 р	49
Таблиця 15. Інтегральний регіональний індекс людського розвитку, 2014 р	50

Передмова

Людський потенціал є найважливішим чинником реформування держави і суспільства, що прагнуть включитися у світові потоки сучасних технологічних, інфраструктурних, інституціональних, соціально-гуманітарних і інших перетворень.

Людський розвиток можна визначити як надання людям можливості повністю розвивати свій потенціал, жити продуктивно і творчо в гармонії з їхніми потребами та інтересами. Потенціал людини формується протягом життя, і його необхідно культивувати і підтримувати; в іншому випадку він може стагнувати.

Проте, знадобилося багато часу, перш ніж людство прийняло доволі просту істину: мета розвитку полягає в розширенні можливостей і свобод кожного. Згодом прийшло краще розуміння соціальних наслідків економічного розвитку, зростаючої нерівності між багатими й бідними країнами, яка супроводжувала глобалізацію, а понад усе – визнання урядами та широким загалом не лише того, що людський розвиток є досяжним, а й того, що він має практичне значення для соціально-економічного прогресу та загального процвітання народів і держав. Ураховуючи, що мета людського розвитку полягає в забезпеченні належної якості життя для всіх людей, він повинен охоплювати не лише викорінення бідності та всіх форм економічної та соціальної ізоляції, а й передбачати розвиток демократії із широкою участю громадян, а також підтримувати соціальну й політичну стабільність.

Нині Україна дуже відстає від більшості європейських країн за рівнем багатьох показників економічного розвитку. Водночас слід визнати, що економічний розвиток сам по собі не вирішить усіх соціальних проблем України. Глобальний досвід, включно з українським, свідчить, що економічне зростання супроводжується зростаючими диспропорціями в регіональному розвитку та збільшенням нерівності в доходах, і обидві ці проблеми потрібно вирішувати за допомогою дієвих заходів державної політики.

Зростання обсягу виробництва важливо для забезпечення ресурсів, необхідних для розвитку суспільства, але само по собі мало чим допомагає розвитку людського потенціалу. Недооцінка впливу людського розвитку на економічне зростання є ключовою, хоча й не єдиною причиною розриву в розвитку між Україною та іншими країнами. Перетворення України на державу з демократичною системою, громадянським суспільством і соціально-орієнтованою ринковою економікою вимагає, щоб влада на всіх рівнях (особливо на місцевому) визнала, що людський розвиток є як кінцевою, так і ключовою метою. Таким чином, видатки на освіту, охорону здоров'я та соціальний захист слід розглядати не просто як «витрачання» бюджетних коштів, а й як соціальні інвестиції (особливо у поєднанні з необхідними реформами), які могли б суттєво і тривало вплинути на розвиток України. Більше того, увагу слід зосередити не стільки на регулярному наданні допомоги нужденним, скільки на заохоченні їх особистого розвитку, посиленню їх ролі в суспільстві та розширенню їх можливостей щодо вибору свого майбутнього, водночас дбаючи, щоб вони брали на себе відповідальність як за свій вибір, так і за його реалізацію. Люди стають епіцентром людського прогресу, тому що людський розвиток є не лише ключовою метою, а й найбільшим важливим детермінантом і чинником соціального й економічного розвитку.

З 1990 року ПРООН щорічно публікує свої глобальні Звіти про людський розвиток. Розрахунки ІЛР для України були вперше включені у Звіт ПРООН з людського розвитку у 1993 році. На тому етапі Україна посідала 45 місце й була віднесена ПРООН до країн з високим рівнем людського розвитку.

Аналіз концепції та методів обчислення індексів розвитку людського потенціалу дозволяє зробити висновок щодо їх неповноти з точки зору можливості прийняття коректних рішень у галузі вдосконалення державної соціально-економічної політики (особливо на регіональному рівні). Також вимірювання регіональних відмінностей рівня людського розвитку в межах окремої країни за методикою ПРООН пов'язане з низкою методологічних та інформаційних проблем, зумовлених, головним чином, особливостями національної статистики.

Всі вищенаведені аргументи та недоцільність механічного застосування методики ПРООН викликало необхідність створення українськими фахівцями власної методики оцінки рівня регіонального людського розвитку.

До 2012 року здійснювались розрахунки за Методикою, яка була розроблена Держкомстатом разом із Інститутом демографії та соціальних досліджень НАН України, і яка була адаптована до національних умов, передусім до національної статистичної бази. Цю методику було затверджено Спільною Постановою Колегії Держкомстату України та Президії НАН України (від 05.04.2001 та 14.03.2001 №№182/76), згідно якої у практику роботи органів державної статистики були запроваджені щорічні розрахунки інтегральних показників, починаючи з даних за 1999 рік. Використання запропонованої методики забезпечувало обґрунтованість порівнянь соціально-економічного розвитку окремих регіонів країни, наукове забезпечення систематичних розрахунків індексів людського розвитку регіонів України, визначення кожного регіону на універсальній шкалі, яка дозволяє виконувати методологічно коректні співставлення як за інтегральним індексом, так і за кожним з 9 індексів окремих аспектів людського розвитку; додаткові відомості дає аналіз окремих базових показників. Кожному з аспектів людського розвитку відповідав окремий блок показників, що формують систему індикаторів людського розвитку регіонів. Схема побудови інтегрального індексу людського розвитку передбачала 3-етапний процес відповідно до 3-рівневої ієрархічної системи показників. На відміну від міжнародної методології розрахунку ІЛР, вітчизняна методика передбачала проміжний етап – побудову узагальнюючих індикаторів, що характеризують кожен із аспектів людського розвитку. Це дозволяє уникнути надмірного інформативного обтяження основного показника при забезпеченні достатньо комплексного підходу до характеристики регіональних особливостей людського розвитку та мінімізації впливу випадкових обставин.

На відміну від міжнародної методики обчислення індексу людського розвитку на рівні країни, національна методика не змінювалась жодного разу. Проте, за десятирічний період її використання відбулись значні зміни у соціально-економічній ситуації, в інформаційно-статистичному забезпеченні досліджень, виникли нові аналітичні потреби. Тому назріла необхідність перегляду як інформаційного забезпечення розрахунків, так і методичних підходів.

Рішенням Президії НАН України та колегії Державної служби статистики України 13.06.2012 № 123-м було затверджено нову Методику вимірювання

регіонального людського розвитку. До розрахунку регіонального індексу людського розвитку включено 33 показники, об'єднані у 6 блоків відповідно до основних аспектів людського розвитку:

- Відтворення населення;
- Соціальне становище;
- Комфортне життя;
- Добробут;
- Гідна праця;
- Освіта.

Розрахунки індексу людського розвитку дозволяють побудувати єдину шкалу, на якій у ранжованому порядку розміщуються всі регіони України. Конкретне значення інтегрального індексу (або індексів, що характеризують окремі аспекти людського розвитку) не мають економічної інтерпретації – важливим є лише місце, яке належить кожному конкретному регіону на єдиній для України шкалі.

Однією з відмінностей від Методики оцінки регіонального людського розвитку 2001, є те, що розрахунки здійснюються у розрізі АР Крим та областей України (в попередній методиці окремо виділялися міста Київ та Севастополь).

В даній публікації наведено скорочену версію нової Методики, де представлено склад показників індексу регіонального людського розвитку, розрахунок індексу регіонального людського розвитку, схему показників, що характеризують регіональний людський розвиток, методику розрахунку інтегрального показника стану навколишнього природного середовища та перелік показників по блоках, із зазначенням джерел їх отримання, стандартних значень та ваг. Текст Методики у вільному доступі розміщено на офіційному веб-сайті Держстату України (www.ukrstat.gov.ua) та на сайті Інституту демографії та соціальних досліджень імені М. В. Птухи (www.idss.org.ua).

**Національна академія наук
України**

**Інститут демографії та
соціальних досліджень
імені М.В. Птухи**

**Міністерство економічного
розвитку і торгівлі України**

**Державна служба
статистики України**

ЗАТВЕРДЖЕНО
Рішення Президії НАН України
та колегії Державної служби статистики
України 13.06.2012 № 123-м

Методика вимірювання регіонального людського розвитку

Київ – 2012

Зміст

1. Загальні положення	12
2. Склад показників індексу регіонального людського розвитку	12
3. Розрахунок індексу регіонального людського розвитку	21
Додаток 1. Схема показників, що характеризують регіональний людський розвиток	24
Додаток 2. Методика розрахунку інтегрального показника стану навколишнього природного середовища	25
Додаток 3. Модифікація вартісних показників	33
Додаток 4. Перелік показників по блоках, джерело їх отримання, стандартні значення та ваги	34

1. Загальні положення

Методика є оновленим варіантом Національної методики оцінки людського розвитку, яка була розроблена у 2000 році фахівцями Національної академії наук під керівництвом Е.М. Лібанової і затверджена Постановою спільного засідання Президії НАН України та Державного комітету статистики України. Від 2001 року Державний комітет статистики України (нині Державна служба статистики України) щорічно публікує результати розрахунку регіонального людського розвитку (далі – РЛР).

На відміну від міжнародної методики обчислення індексу людського розвитку на рівні країни, національна методика не змінювалась жодного разу. Проте, за десятирічний період її використання відбулись значні зміни у соціально-економічній ситуації, в інформаційно-статистичному забезпеченні досліджень, виникли нові аналітичні потреби. Тому назріла необхідність перегляду як інформаційного забезпечення розрахунків, так і методичних підходів.

Методика розроблена фахівцями Інституту демографії та соціальних досліджень імені М.В. Птухи Національної академії наук України за участю фахівців Державної служби статистики України.

Результати розрахунків РЛР передбачається використовувати для моніторингу стану регіонального людського розвитку, вимірювання його прогресу та чинників, обґрунтування політики соціально-економічного розвитку регіонів України.

2. Склад показників індексу регіонального людського розвитку

2.1. Загальна схема та принципи відбору показників.

До розрахунку регіонального індексу людського розвитку включено 33 показника, об'єднані у 6 блоків відповідно до основних аспектів людського розвитку (загальну схему представлено у додатку 1):

- Відтворення населення;
- Соціальне становище;
- Комфортне життя;
- Добробут;
- Гідна праця;
- Освіта.

Відтворення населення. Населення є суб'єктом і водночас головною рушійною силою всього суспільного розвитку, а сучасні параметри його відтворення виступають тією базисною детермінантою, від якої залежать як темпи та пропорції економічного поступу, так і можливості та пріоритети людського розвитку в країні.

Водночас певні демографічні показники можна розглядати і як кінцеві критерії-індикатори результативності розвитку – як власне соціально-економічного, так і людського. До таких, у першу чергу, відносяться показники народжуваності та смертності. Показники народжуваності, як характеристика людського розвитку, акумулюють у собі вплив чи не найбільш широкого кола чинників людської життєдіяльності – соціально-психологічних, економічних, соціально-культурних та багатьох інших – і віддзеркалює можливості самореалізації особистості в одній із найважливіших сфер людського буття – у царині материнства/батьківства. Показники смертності (тривалості життя, ймовірність дожиття) також є інтегрованою характеристикою умов, у яких проходить життя та розвиток людини. Вони акумулюють у собі вплив стану медичного та соціального благополуччя у країні, умов праці, екологічної ситуації тощо.

Соціальне становище. Соціальна ситуація є доволі складним та комплексним поняттям, при дослідженні якого виокремлюють різні компоненти відповідно до мети аналізу. Складовими цього блоку є стан суспільного здоров'я, соціальне самопочуття та соціальна напруга та безпека. Посилення соціальної нестабільності та напруженості у суспільстві обумовлено обмеженням можливостей значних верств населення у задоволенні їх потреб на охорону здоров'я, освіту, культуру, інші соціальні послуги (особливо житлово-комунальні) тощо. Це провокує погіршення фізичного, духовного та психічного здоров'я людей. Посилення соціальної нестабільності та напруженості у суспільстві обумовлює розповсюдження таких негативних явищ, як злочинність, проституція, соціальне сирітство, а також соціальних хвороб: туберкульоз, залежність від психоактивних речовин (алкоголізм, наркоманія). Виходячи з таких міркувань, і сформовано перелік показників цього блоку.

Важливим аспектом людського розвитку та людської безпеки є захист від фізичного насильства; злочинність, зокрема, посягає на життя, здоров'я, основні права та гідність особи. Туберкульоз є соціальною хворобою, на поширення якої безпосередньо впливають несприятливі побутові умови, низький рівень добробуту, поширення асоціального способу життя (що, в тому числі, впливає на захворюваність на алкоголізм та алкогольні психози, розлади психіки та поведінки внаслідок вживання наркотиків та інших психоактивних речовин) та має різко негативний вплив на розвиток особистості. Епідемія цієї хвороби спричиняє руйнівний вплив на людський розвиток, існує жорстка взаємозалежність швидкості розповсюдження туберкульозу від епідемії ВІЛ/СНІДу та поширення наркоманії. Соціальне сирітство тісно пов'язане з розповсюдженням девіантної поведінки серед батьків, внаслідок чого вони нездатні виконувати свої батьківські обов'язки. Крім того, соціальні сироти переважно є соціально виключеними особами. Одним із проявів девіантності є ранній сексуальний досвід. Незважаючи на вільний доступ до сучасних засобів контрацепції, рівень підліткової народжуваності залишається досить високим, такі молоді матері складають одну з груп ризику, вони все більше

відчужуються від сім'ї, школи, суспільства у цілому. Поширення девіантної поведінки, асоціальних хвороб та соціального сирітства, в свою чергу, впливає на зростання рівня злочинності.

Комфортне життя. Комфортність проживання у регіоні характеризується забезпеченістю населення житлом (враховуючи з рівень його обладнання), розвитком соціальної інфраструктури та станом навколишнього природного середовища.

Здоров'я та добробут людини великою мірою залежать від середовища, в якому вона живе – чистоти повітря, води та землі. Загальний рівень забруднення навколишнього середовища в деяких регіонах є дуже високим і становить серйозну загрозу для здоров'я людей. Для України дуже гострими є проблеми, пов'язані з викидами забруднюючих речовин у повітря, накопиченням токсичних відходів, збереженням значної питомої ваги неочищених стоків, що потрапляють у водні об'єкти. Стан навколишнього природного середовища характеризується інтегрованим показником, який враховує стан окремих середовищ довкілля.

Основна мета розвитку соціальної інфраструктури – надання максимальній кількості мешканців регіону благ і послуг високої якості відповідно до науково обґрунтованих нормативів або фактичних потреб (відповідно до Закону України «Про державні соціальні стандарти та соціальні гарантії»). З цих міркувань, логічним є включення до блоку показників планової ємності амбулаторно-поліклінічних закладів та обсягу реалізованих населенню послуг (як інтегральної характеристики розвитку соціальної інфраструктури, в тому числі соціально-побутової сфери). Якщо стан навколишнього середовища і соціальної інфраструктури виступають в якості певних суспільних благ, то важливим індивідуальним фактором комфортності проживання є забезпеченість житлом та рівень його благоустрою. При цьому в умовах України, де житлова проблема далека від вирішення, цей показник є одним з головних стимуляторів людського розвитку.

Добробут. Рівень добробуту населення є тією матеріальною основою, яка не тільки забезпечує якісний його розвиток, але й дає змогу обирати напрямок цього розвитку.

Бідність як соціально-економічна категорія нерозривно пов'язана з різними аспектами людського розвитку, зокрема з низькою тривалістю життя, низьким рівнем освіти і, відповідно, з низькими можливостями ефективної реалізації своєї трудової активності, психологічними аберациями. Застосування різних критеріїв бідності є невід'ємною складовою всіх національних стратегій і програм зниження бідності. Однією з характеристик рівня бідності є відносна бідність. Іншою характеристикою рівня бідності виступає можливість людини забезпечити себе та свою родину найнеобхіднішим – продуктами харчування хоча б на рівні фізіологічного мінімуму.

Важливою характеристикою рівня добробуту в країні є наявність у домогосподарств вільних коштів, які вони можуть спрямувати на заощадження

в тій чи іншій формі (депозити в банках, придбання цінних паперів) або купівлю нерухомості.

Наявність в домогосподарствах базових товарів тривалого користування характеризує певний рівень комфортності життя. В сучасному українському суспільстві найбільш поширеними є три таких товари: телевізор, холодильник, пральна машина. Тому можна вважати, що наявність в домогосподарстві всіх цих трьох товарів одночасно означає включеність домогосподарства у притаманний суспільству спосіб життя.

Валовий регіональний продукт є одним з найважливіших показників розвитку економіки регіону, економічним підґрунтям для підвищення рівня доходів населення і, відповідно, покращення рівня його добробуту.

Гідна праця. Зайнятість, як основна форма реалізації економічної активності населення і засіб для забезпечення його добробуту, є однією з головних характеристик людського розвитку у регіоні. Рівень зайнятості характеризує ступінь використання працюючого населення у сфері суспільно корисної праці і виступає індикатором стимулів людського розвитку в сфері праці. З іншого боку доступність ринку праці як інституту забезпечення умов сталого людського розвитку, висвітлює рівень безробіття. На його підставі визначається як рівень незадоволеності пропозиції робочої сили, так і рівень економічної активності населення, яке не має роботи.

З точки зору впливу зайнятості на стан людського розвитку мають значення не тільки її обсяги, а й якісні параметри. Головними серед тих, що впливають на можливості людського розвитку є поширеність зайнятості, що не дозволяє забезпечити умови якісного відтворення робочої сили, а також відносний рівень ціни праці з точки зору відстані від мінімальних державних стандартів.

Захищеність зайнятого населення характеризується умовами його праці, що не відповідають санітарно-гігієнічним нормам, та рівнем охоплення соціальним страхуванням. Якщо перший індикатор прямо вказує на поширеність в регіоні робочих місць, які спотворюють умови людського розвитку, другий фіксує стан більш широкого контексту – рівня публічності соціально-трудова відносин, їх захищеності з боку держави.

Рівень освіти населення. Освіта є ключовим елементом забезпечення сталого розвитку людського потенціалу. Саме освіта готує людину до складнощів сучасного життя, забезпечує їй свободу інтелектуального, професійного та соціального вибору. Охоплення дітей дошкільною та загальною середньою освітою дає змогу комплексно охарактеризувати їх можливості здобути повну середню освіту у закладах освіти різних рівнів, також пройти соціальну адаптацію.

Рівень освіченості населення в регіоні та охоплення населення освітніми програмами різних ступенів комплексно характеризується часткою осіб із вищою освітою серед дорослого населення та середньою тривалістю навчання.

Ці показники можна також розглядати як вимірники освітнього потенціалу регіону.

Важливим аспектом освітньої діяльності є якість здобутої середньої освіти, індикатором якої є середній бал за результатами зовнішнього незалежного оцінювання по всіх предметах.

Принципи відбору показників

1. Придатність для щорічних розрахунків.
2. Забезпеченість наявною інформацією Державної служби статистики України.
3. Забезпечення надійності оцінок на регіональному рівні.
4. Відповідність специфіці проблем людського розвитку в Україні (диференціація окремих показників за віком, статтю та типом місцевості).
5. Однозначність трактування щодо впливу на людський розвиток.
6. Відсутність високої кореляції між окремими показниками.
7. Достатність статичної та динамічної варіації.

2.2. Перелік показників для вимірювання РЛР.

Блок 1. Відтворення населення

- Сумарний коефіцієнт народжуваності
Характеризує середнє число дітей, яких народжує одна жінка за увесь дітородний період, як найбільш коректний індикатор рівня дітородної активності та процесу заміщення поколінь в країні (для простого відтворення населення одна жінка повинна народжувати в середньому 2,10–2,15 дитини).
- Дитяча смертність (смертність дітей у віці до 5 років), ‰
Характеризує рівень дитячої смертності та вимірюється імовірністю померти до досягнення 5 років, є загальновизнаним і доволі чутливим показником впливів медико-демографічного й соціального благополуччя в країні.
- Середня очікувана тривалість життя при народженні, років
Інтегральний і найбільш вживаний як результативний індикатор стану здоров'я, умов життя та праці населення; показує число років, які проживе новонароджений/а за умови, якщо протягом його/її життя у кожній віковій групі інтенсивність смертності залишатиметься такою ж, як у рік народження.
- Ймовірність чоловіків дожити від 20 до 65 років
- Ймовірність жінок дожити від 20 до 65 років
Показує ймовірність дожити до 65 років для 20 річної особи, тобто імовірність для неї повністю прожити цей (трудоактивний) період життя; залежить від широкого кола факторів, серед яких провідними є фактори способу життя та умов життя і праці, і характеризує загальну ситуацію з життєзбереженням поколінь людей у найбільш

продуктивному віці. В Україні існують значні відмінності щодо передчасної смертності за статтю.

Блок 2. Соціальне становище

- Коефіцієнт злочинності (кількість зареєстрованих злочинів на 100 тис. населення)
Характеризує загальну криміногенну ситуацію.
- Кількість хворих із вперше встановленим діагнозом активного туберкульозу (на 100 тис. населення)
Характеризує інтенсивність розгортання епідемії туберкульозу та ефективність протидії її розповсюдженню.
- Кількість хворих із вперше встановленим діагнозом алкоголізму і алкогольних психозів, розладу психіки та поведінки внаслідок вживання наркотиків та інших психоактивних речовин (на 100 тис. населення)
Характеризує інтенсивність розповсюдженості захворюваності, обумовленої вживанням психоактивних речовин (до яких належить і алкоголь). Враховуючи руйнівний вплив психоактивних речовин на стан психіки людини, слугує також однією з загальних характеристик психічного стану населення.
- Кількість дітей-сиріт та дітей, позбавлених батьківського піклування (на 100 тис. дітей у віці 0-17 років)
Характеризує поширеність соціального сирітства та, певною мірою, ефективність дії соціальних програм щодо його зменшення.
- Коефіцієнт підліткової народжуваності (кількість дітей, народжених дівчатами у віці 15-17 років, на 10 тис. дівчат відповідного віку)
Характеризує рівень підліткової народжуваності, яка становить певні загрози здоров'ю дитини та матері, призводить до проблем (затримки) соціальної адаптації дівчат і догляду та виховання дітей. Є наслідком незастосування методів контрацепції, що збільшує ризик захворювань, спричинених інфекціями, що передаються статевим шляхом.
- Кількість померлих від навмисного самоушкодження (на 100 тис. населення)
Характеризує психічне здоров'я населення.

Блок 3. Комфортне життя

- Забезпеченість житлом у міських поселеннях (загальна площа на 1 особу), кв. м.
Характеризує комфортність проживання в аспекті забезпеченості житловою площею. Враховуючи складність з забезпеченістю житлом саме у містах, для вимірювання людського розвитку взятий показник, розрахований по міських поселеннях.

- **Питома вага квартир (одноквартирних будинків), обладнаних централізованою каналізацією та водовідведенням у сільській місцевості, %**
- **Питома вага квартир (одноквартирних будинків), обладнаних централізованим газопостачанням або підлоговою електроплитою у сільській місцевості, %**
Характеризують комфортність проживання в аспекті обладнання квартир базовими зручностями. Враховуючи, що більшість житла у містах обладнано цими зручностями, для вимірювання людського розвитку використовуються показники по сільській місцевості.
- **Інтегральний показник стану навколишнього середовища**
Характеризує комфортність проживання стосовно стану навколишнього природного середовища; являє інтегровану оцінку показників стану земельних ресурсів, водних ресурсів та атмосферного повітря.
- **Планова ємність амбулаторно-поліклінічних закладів (на 10 тис. населення)**
Планова ємність амбулаторно-поліклінічних закладів характеризується числом відвідувань у зміну лікарських закладів (поліклініки, амбулаторії, диспансери, поліклінічні відділення лікарняних закладів, лікарські пункти охорони здоров'я тощо), що надають відповідну медичну допомогу населенню; характеризує доступність до медичних послуг.
- **Обсяг реалізованих населенню послуг (на 1 особу), грн.**
Показує обсяги спожитих населенням соціальних і соціально-побутових послуг (за винятком торгівлі та ресторанного господарства). Певною мірою характеризує як доступність послуг, так і можливість населення скористатись ними.

Блок 4. Добробут

- **Рівень бідності за відносним критерієм (питома вага населення, чії еквівалентні сукупні витрати не перевищують 75 % медіанного рівня), %**
Характеризує рівень бідності населення. Особливістю є те, що розрахунки сукупних витрат здійснюються на одного умовного дорослого виходячи з шкали еквівалентності: 1,0 (перший дорослий) : 0,7 (інші дорослі) : 0,7 (діти); при цьому бідними вважаються ті, чії еквівалентні сукупні витрати не перевищують 75% медіанного рівня таких витрат.
- **Питома вага домогосподарств, які робили заощадження або купували нерухомість, %**
Характеризує рівень добробуту населення, тому що робити заощадження або купувати нерухомість можуть собі дозволити члени домогосподарств, які задовольнили свої базові потреби щодо харчування, забезпечення умов проживання тощо.

- Кількість мінімальних продуктових кошиків, які можна придбати на середньодушовий дохід
Характеристика рівня добробуту щодо можливості забезпечення продовольчими товарами. Особливостями розрахунку цього показника є: розрахунок складу мінімального продуктового кошику (у кг) в середньому по Україні виходячи з кількості продуктів харчування, що споживаються 30% найбіднішого населення; використання регіональних цін на продукти харчування.
- Валовий регіональний продукт (на 1 особу), тис. грн.
Характеризує кінцевий результат виробничої діяльності економічних одиниць-резидентів у сфері матеріального і нематеріального виробництва; є одним з найважливіших показників розвитку економіки регіону і відповідно підґрунтя добробуту населення.
- Питома вага домогосподарств, які мають всі товари тривалого користування базового набору (телевізор, холодильник, пральна машина), %
Показує питому вагу домогосподарств, які досягли рівня комфортності життя (в частині побуту), що склався в Україні.

Блок 5. Гідна праця

- Рівень зайнятості населення (частка зайнятих серед населення 18-65 років), %
Характеризує рівень доступу населення до даної форми самореалізації та доходу в регіоні. Для працездатного населення працездатного віку є найбільш прийнятним способом включення у економічно-суспільні відносини.
- Рівень безробіття (частка безробітних серед населення 18-65 років), %
Характеризує можливості задоволення пропозиції робочої сили, вказує на рівень реалізації трудового потенціалу та ступень проблематичності включення до відносин зайнятості; розраховується як відношення кількості безробітних до економічно активного населення (робочої сили) відповідного віку.
- Частка працівників, які отримують зарплату менше 1,5 прожиткових мінімумів, %
Показує відсоток працівників підприємств, установ та організацій, заробітну плату яких з урахуванням кількості членів домогосподарств можна вважати недостатньою для простого фізичного відтворення. Поширеність подібних умов праці в регіоні вказує на глибину проблем економічного забезпечення людського розвитку.
- Частка працівників, які працюють в умовах, що не відповідають санітарно-гігієнічним нормам, %
Характеризує стан безпеки, гігієни та сприятливих умов праці працівників підприємств, установ та організацій, які безпосередньо впливають на можливості самореалізації людини та збереження її

здоров'я; розраховується на підставі атестації робочих місць відповідно до стану санітарно-гігієнічних умов здійснення трудових функцій.

- **Співвідношення середньої та мінімальної заробітної плати, одиниць**
Показує у скільки разів регіональна середньомісячна заробітна плата перевищує мінімальну і, таким чином, характеризує відносний рівень стимулюючої і відтворювальної функції доходів від праці в регіоні; розраховується як відношення регіональної середньомісячної заробітної плати до офіційної мінімальної.
- **Рівень охоплення соціальним страхуванням (частка застрахованих осіб у зайнятому населенні), %**
Характеризує як рівень охоплення соціальним захистом працюючого населення регіону, так і рівень публічності та юридичної захищеності зайнятості; розраховується як частка працівників підприємств, установ та організацій, а також фізичних осіб, які сплачують внески у фонди державного страхування до всього зайнятого населення.

Блок 6. Освіта

- **Чистий показник охоплення дошкільними навчальними закладами дітей віком 3-5 років, %**
Характеризує рівень соціалізації дошкільнят, що сприяє їх фізичному та психічному розвитку, надає досвід спілкування, забезпечує вироблення умінь, навичок, необхідних для подальшого навчання ; розраховується як відношення чисельності вихованців дошкільних навчальних закладів віком від 3 до 6 років до загальної чисельності дітей цього віку.
- **Охоплення загальною середньою освітою дітей шкільного віку (6-18 років), %**
Показує рівень виконання державою гарантії на отримання дітьми повної середньої освіти, характеризує загальний розвиток дітей, їх здатність до професійного самовизначення та подальшого розвитку; розраховується як відношення кількості дітей віком від 6 до 19 років, які станом на 1 вересня відповідного року навчаються у ЗНЗ усіх ступенів, у ПТНЗ, на основних відділеннях ВНЗ усіх рівнів акредитації, для здобуття повної загальної середньої освіти, до загальної чисельності дітей цього віку.
- **Частка осіб із освітою не нижче рівня "базова вища" серед населення 25 років і старше, %**
Характеризує рівень професійно-кваліфікаційної підготовки населення, є важливою складовою людського розвитку.
- **Середня тривалість навчання осіб віком 25 років і старше, років**
Найбільш узагальнена характеристика освітньої складової людського розвитку; розраховується як сума кількості років навчання (або загальна тривалість навчання впродовж життя) населення у віці від 25 років і старше у навчальних закладах, що забезпечують отримання відповідного ступеня освіти, починаючи з початкової освіти.

- Середній бал за результатами зовнішнього незалежного оцінювання (по всіх предметах)
Характеризує загальний рівень якості шкільної освіти; розраховується як середній бал по всіх предметах та всіх учасниках тестування.

2.3. Особливості використання окремих показників.

«Інтегральний показник стану навколишнього середовища» (блок 3 «Комфортне життя»), розраховується за окремою методикою, розробленою ДУ «Інститут економіки природокористування та сталого розвитку» НАН України (додаток 2).

Вартісні показники «Обсяг реалізованих населенню послуг (у розрахунку на 1 особу)» (блок 3 «Комфортне життя») та «Валовий регіональний продукт (у розрахунку на 1 особу)» (блок 4 «Добробут») з метою зняття впливу інфляційної складової модифікуються у відносні шляхом ділення значення показника по регіону на середнє значення показника (додаток 3).

Всі інші показники використовуються без перетворень.

Перелік всіх показників по блоках та їх характеристики наведено в додатку 4.

В цілому розрахунки РЛР здійснюються за дворівневою схемою:

1-й рівень: побудова індексів за окремими блоками показників;

2-й рівень: побудова інтегрального індексу.

3. Розрахунок індексу регіонального людського розвитку

Процедура розрахунку інтегрального індексу регіонального людського розвитку складається з п'яти етапів:

- 1) нормування показників;
- 2) калібрація показників;
- 3) визначення ваг показників у блоках;
- 4) розрахунок індексу по кожному блоку показників;
- 5) розрахунок інтегрального індексу регіонального людського розвитку.

3.1. Нормування показників.

Нормування здійснюється за формулою (1) для показників-стимуляторів та за формулою (2) для показників-дестимуляторів:

$$z_{ijr} = \frac{x_{ijr}}{x_{st\ ij}}, \quad (1)$$

$$z_{ijr} = \frac{x_{st\ ij}}{x_{ijr}}, \quad (2)$$

де z_{ijr} – нормоване значення j -го показника у i -му блоці показників по r -му регіону;

x_{ijr} – фактичне значення j -го показника у i -му блоці показників по r -му регіону;

$x_{st\ ij}$ – стандартне значення j -го показника у i -му блоці показників;

i – номер блоку показників ($i = 1, 2, \dots, 6$);

j – номер показника у i -му блоці показників ($j = 1, \dots, k_i$; k_i – кількість показників у i -му блоці показників).

r – регіон ($r = 1, \dots, 25$).

Стандартні значення показників визначено експертним шляхом і наведено в додатку 4 (графа «Стандартне значення»). При визначенні стандартного значення показника урахувались такі чинники: розмах варіації та середнє значення показника по регіонах, тенденції зміни показника за 2004–2010 роки, необхідність зменшення впливу процедури стандартизації на подальші розрахунки в середині блоку. Стандартне значення є постійним протягом усіх років дії методики.

3.2. Калібрація показників.

Калібрація нормованих показників здійснюється з метою елімінування впливу процедури нормування на узагальнюючий показник по блоку. Мета калібрації полягає у забезпечення в середньому рівного представлення нормованих показників у індексі блоку до проведення процедури зважування. Калібрація проводиться у такій послідовності:

– розраховується структура представлення кожного показника в індексі блоку для кожного регіону (формула (3));

– розраховується середнє значення показника структури по кожному показнику (формула (4));

– розраховується середнє значення показника структури по кожному блоку (формула (5));

– розраховуються калібрувальні коефіцієнти для кожного показника (формула (6));

– розраховуються відкалібровані значення нормованих показників (формула (7)):

$$b_{ijr} = \frac{z_{ijr}}{\sum_{j=1}^{k_i} z_{ijr}}, \quad (3)$$

$$\bar{b}_{ij} = \frac{\sum_{r=1}^{25} b_{ijr}}{25}, \quad (4)$$

$$\bar{b}_i = \frac{\sum_{j=1}^{k_i} \bar{b}_{ij}}{k_i}, \quad (5)$$

$$c_{ij} = \frac{\bar{b}_i}{\bar{b}_{ij}}, \quad (6)$$

$$z_{ijr}^c = z_{ijr} \cdot c_{ij}, \quad (7)$$

де b_{ijr} – питома вага j -го нормованого показника у загальному індексі i -го блоку показників для регіону r ;

\bar{b}_{ij} – середнє значення питомої ваги j -го нормованого показника у i -му блоці показників;

\bar{b}_i – середнє значення питомої ваги нормованих показників у i -му блоці показників;

c_{ij} – калібрувальний коефіцієнт для j -го показника у i -му блоці показників;

z_{ijr}^c – калібровані нормовані значення j -го показника у i -му блоці показників по регіону r .

3.3. Визначення ваг показників у блоках.

Ваги показників визначаються методом попарних порівнянь з використанням експертних оцінок. Метод застосовується для кожного блоку показників окремо.

Ваги показників є постійними протягом усіх років дії методики і наведені у додатку 4 (графа «Вага»).

3.4. Розрахунок індексу по кожному блоку показників.

Індекс по блоку показників розраховується за формулою (16):

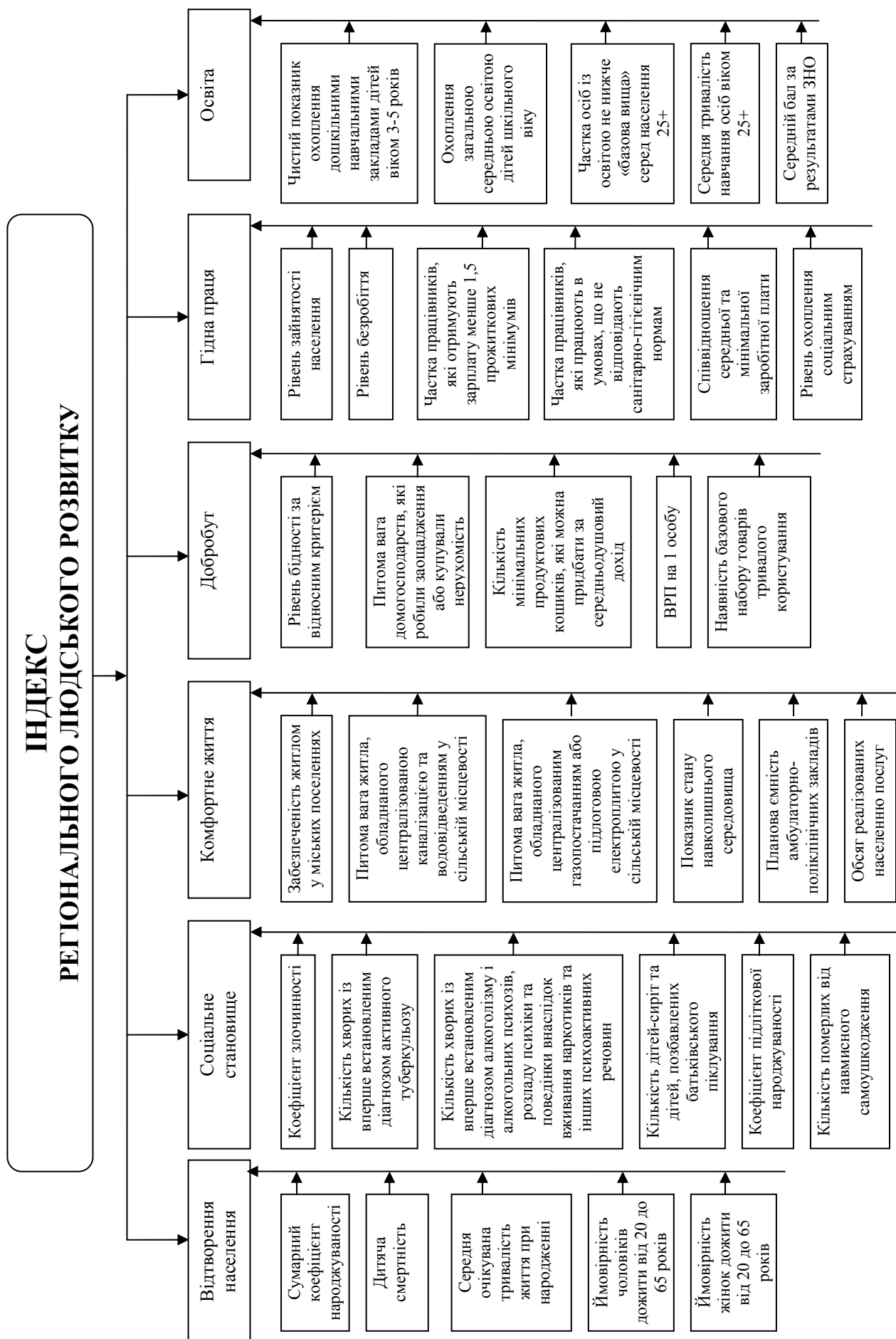
$$I_{ir} = \sum_{j=1}^{k_i} \bar{w}_{ij} z_{ijr}^c. \quad (16)$$

3.5. Розрахунок інтегрального індексу регіонального людського розвитку.

Інтегральний індекс регіонального людського розвитку розраховується як сума індексів по всіх шести блоках показників:

$$I_r = \sum_{i=1}^6 I_{ir}. \quad (17)$$

Додаток 1



Додаток 2

Методика розрахунку інтегрального показника стану навколишнього природного середовища

Метою розрахунку є оцінка стану навколишнього середовища (далі – інтегральний показник), що визначається за показниками стану атмосферного повітря, земельних та водних ресурсів через антропогенне навантаження і природний стан екосистем регіонів України.

Інтегральний показник є абсолютним і визначається об'єктивними результатами моніторингу стану довкілля в певному регіоні України та не залежить від його місця відносно інших регіонів.

Інформаційною базою розрахунку є щорічна державна статистична звітність.

Інтегральний показник коливається в діапазоні від 0 до 1,0: вище значення свідчить про більш сприятливий екологічний стан. При цьому використовується така шкала оцінки стану навколишнього природного середовища залежно від значення інтегрального показника:

Значення інтегрального показника	Стан середовища
0,000 – 0,200	Кризовий
0,201 – 0,400	Критичний
0,401 – 0,600	Напружений
0,601 – 0,800	Задовільний
0,801 – 1,000	Сприятливий

1. Загальна форма розрахунку

Інтегральний показник ($I_{\text{інтеграл}}$) розраховується як середнє геометричне показників стану земельних, водних ресурсів та атмосферного повітря (табл. 2.1):

$$I_{\text{інтеграл}} = \sqrt[3]{I_{\text{зр}} I_{\text{вр}} I_{\text{атм}}} \quad (2.1)$$

де $I_{\text{зр}}$, $I_{\text{вр}}$, $I_{\text{атм}}$ – показники стану земельних ресурсів, водних ресурсів та атмосферного повітря відповідно.

2. Розрахунок показника стану земельних ресурсів

Показник стану земельних ресурсів ($I_{\text{зр}}$) визначається за формулою (табл. 2.2):

$$I_{\text{зр}} = K_{\text{стаб}}^{0,85} K_{\text{відх}}^{0,15} \quad (2.2)$$

де $K_{\text{стаб}}$ – коефіцієнт екологічної стабільності території;
 $K_{\text{відх}}$ – коефіцієнт наявності небезпечних відходів.

Коефіцієнт екологічної стабільності території ($K_{стаб}$) розраховується за формулою:

$$K_{стаб} = \frac{\sum K_i S_i}{\sum S_i}, \quad (2.3)$$

де S_i – площа угіддя i -го виду;

K_i – коефіцієнт екологічної стабільності угіддя i -го виду.

Коефіцієнт екологічної стабільності визначається залежно від виду земельного угіддя:

Вид земельних угідь*	Коефіцієнт екологічної стабільності
Забудовані землі (гр. 34)	0,00
Інші сільськогосподарські землі (гр. 3 – гр. 4)	0,09
Відкриті землі без рослинного покриву (гр. 67)	0,11
Рілля та перелogi (гр. 5 + гр. 6)	0,14
Багаторічні насадження та чагарники (гр. 7 + гр. 28)	0,42
Сіножаті (гр. 11)	0,62
Пасовища (гр. 12)	0,68
Відкриті заболочені землі та води (гр. 63 + гр. 72)	0,73
Лісові землі (гр. 22)	1,00

* Угіддя визначено згідно з графами звітності з обліку земель за формою №6-зем Державного агентства земельних ресурсів України

Коефіцієнт наявності небезпечних відходів ($K_{відх}$) розраховується за формулою:

$$K_{відх} = 0,8^{0,2 F_{небезп}}, \quad (2.4)$$

де $F_{небезп}$ – наявність відходів I-III класу небезпеки на кінець звітнього року, т/км².

3. Розрахунок показника стану водних ресурсів

Показник стану водних ресурсів ($I_{вр}$) визначається за формулою (табл. 2.3):

$$I_{вр} = \sqrt[3]{(1 - K_{забруд}) 0,9^{0,2 K_{зостит}} (1 - K_{водосп})}, \quad (2.5)$$

де $K_{забруд}$ – частка забруднених вод у загальному об'ємі скидання стічних вод у водні об'єкти;

$K_{зостит}$ – питома річна споживання води на побутово-питні потреби, м³/особу;

$K_{водосп}$ – коефіцієнт співвідношення водоспоживання із наявністю водних ресурсів.

Частка забруднених вод у загальному об'ємі скидання стічних вод у водні об'єкти ($K_{забруд}$) розраховується:

$$K_{забруд} = \frac{W_{бо} + W_{но}}{W_{відв}}, \quad (2.6)$$

де $W_{бо}$ – відведено (скинуто) стічних вод без очищення, млн. м³;
 $W_{но}$ – відведено (скинуто) недостатньо очищених стічних вод, млн. м³;
 $W_{відв}$ – усього відведено (скинуто) стічних вод, млн. м³.

Питоме водоспоживання ($K_{госптит}$) визначається за формулою:

$$K_{госптит} = \frac{1000 W_{госптит}}{P}, \quad (2.7)$$

де $W_{госптит}$ – використання свіжої води на побутово-питні потреби, млн. м³;
 P – кількість наявного населення, тис. чол.

Коефіцієнт співвідношення водоспоживання із наявністю водних ресурсів ($K_{водосп}$) розраховується як:

$$K_{водосп} = \frac{W_{спож}}{W_{забір}}, \quad (2.8)$$

де $W_{спож}$ – об'єм спожитої води (без урахування морської води), млн. м³;
 $W_{забір}$ – об'єм забраної води з природних водних об'єктів (без урахування морської води), млн. м³.

4. Розрахунок показника стану атмосферного повітря

Індекс екологічного стану атмосферного повітря ($I_{атм}$) визначається за формулою (табл. 2.4):

$$I_{атм} = 0,7^{0,2 K_{атм}}, \quad (2.9)$$

де $K_{атм}$ – навантаження території викидами забруднюючих речовин в атмосферне повітря, т/км², що розраховується як:

$$K_{атм} = \frac{F_{атм}}{S_{заг}}, \quad (2.10)$$

де $F_{атм}$ – викиди забруднюючих речовин в атмосферне повітря за всіма джерелами, тис. т;
 $S_{заг}$ – територія регіону, тис. км².

Позначення показників, які використовуються у розрахунках інтегрального показника навколишнього природного середовища наведено у табл. 2.5.

Таблиця 2.1

Розрахунок інтегрального показника
навколишнього природного середовища

Регіон	$I_{зр}$	$I_{вр}$	$I_{атм}$	$I_{інтеграл}$
АР Крим	0,271	0,434	0,679	0,431
Вінницька	0,383	0,424	0,607	0,462
Волинська	0,620	0,509	0,817	0,636
Дніпропетровська	0,307	0,283	0,078	0,189
Донецька	0,068	0,480	0,014	0,077
Житомирська	0,583	0,511	0,811	0,623
Закарпатська	0,745	0,520	0,614	0,620
Запорізька	0,044	0,198	0,425	0,154
Івано-Франківська	0,639	0,414	0,316	0,437
Київська	0,448	0,416	0,505	0,455
Кіровоградська	0,334	0,564	0,811	0,534
Луганська	0,337	0,591	0,202	0,342
Львівська	0,568	0,489	0,447	0,499
Миколаївська	0,327	0,349	0,786	0,448
Одеська	0,377	0,533	0,678	0,515
Полтавська	0,392	0,416	0,651	0,474
Рівненська	0,637	0,462	0,819	0,622
Сумська	0,282	0,273	0,766	0,389
Тернопільська	0,395	0,388	0,719	0,479
Харківська	0,388	0,288	0,528	0,389
Херсонська	0,378	0,409	0,830	0,504
Хмельницька	0,402	0,490	0,748	0,528
Черкаська	0,420	0,430	0,623	0,483
Чернівецька	0,553	0,456	0,675	0,554
Чернігівська	0,518	0,355	0,806	0,529
Середнє	0,356	0,493	0,469	0,435

Таблиця 2.2

Розрахунок індексу екологічного стану земельних ресурсів

Регіон	$S_{заг}$	$S_{заб}$	$S_{тис}$	$S_{обр}$	$S_{пл}$	$S_{бугаз}$	$S_{дін}$	$S_{тис}$	$S_{заб}$	$S_{тис}$	$K_{світл}$	$F_{небезп}$	$K_{гідох}$	$I_{гр}$
АР Крим	26,08	110,2	59,4	125,3	1 279,3	87,0	2,0	437,7	216,4	290,8	0,382	72,84	0,039	0,271
Вінницька	26,49	106,9	49,2	25,1	1 728,8	63,2	50,7	186,5	72,4	366,4	0,324	0,01	0,999	0,383
Волинська	20,14	59,2	32,7	15,0	674,3	42,1	160,1	204,4	162,1	664,5	0,570	0,07	0,997	0,620
Дніпропетровська	31,92	192,5	69,0	42,1	2 126,2	58,0	17,3	317,2	181,7	188,3	0,279	14,63	0,521	0,307
Донецька	26,52	198,4	50,9	101,3	1 656,1	62,4	42,5	287,5	52,5	199,6	0,278	238,92	0,000	0,068
Житомирська	29,83	88,4	72,9	37,5	1 177,1	76,4	127,7	187,4	149,8	1 065,5	0,536	1,35	0,941	0,583
Закарпатська	12,75	46,9	18,1	14,8	199,9	73,6	94,8	130,5	19,2	677,5	0,708	0,03	0,999	0,745
Запорізька	27,18	93,3	56,5	26,5	1 905,2	40,0	83,5	216,6	178,4	118,2	0,276	304,61	0,000	0,044
Івано-Франківська	13,93	62,2	14,4	22,3	402,2	42,6	83,2	129,8	26,3	609,7	0,609	3,96	0,838	0,639
Київська	28,12	126,6	129,1	17,4	1 368,8	60,7	117,2	135,2	225,1	632,0	0,429	12,38	0,575	0,448
Кіровоградська	24,59	88,8	46,7	13,2	1 762,0	36,3	24,0	226,6	87,1	174,1	0,276	0,61	0,973	0,334
Луганська	26,68	127,9	47,0	190,6	1 329,7	47,3	86,4	464,2	38,4	335,7	0,362	33,79	0,221	0,337
Львівська	21,83	111,7	28,6	30,7	797,1	53,6	187,7	257,7	52,2	663,8	0,521	1,72	0,926	0,568
Миколаївська	24,59	97,9	48,0	32,0	1 701,3	37,7	4,0	267,3	149,8	120,5	0,279	4,71	0,810	0,327
Одеська	33,31	129,1	68,2	33,3	2 099,6	96,3	50,6	353,2	283,9	217,0	0,317	0,03	0,999	0,377
Полтавська	28,75	117,7	58,4	12,7	1 776,8	42,2	162,1	202,0	233,8	269,3	0,336	1,10	0,952	0,392
Рівненська	20,05	55,8	32,7	33,2	661,6	24,0	127,7	131,2	148,3	790,6	0,591	0,68	0,970	0,637
Сумська	23,83	84,1	40,6	5,8	1 227,6	35,9	280,8	167,0	93,8	447,4	0,420	79,06	0,029	0,282
Тернопільська	13,82	62,5	27,6	17,9	860,7	21,9	28,0	144,8	24,9	194,1	0,335	0,01	1,000	0,395
Харківська	31,42	121,7	60,2	33,7	1 941,0	63,1	120,0	308,0	91,8	402,3	0,339	4,04	0,835	0,388
Херсонська	28,46	71,0	63,0	113,5	1 777,2	29,6	10,5	155,6	460,7	149,3	0,320	0,70	0,969	0,378
Хмельницька	20,63	84,6	36,2	24,2	1 255,6	49,1	134,6	136,6	62,6	279,4	0,343	0,22	0,990	0,402
Черкаська	20,92	84,0	36,2	15,5	1 280,3	35,6	65,2	78,6	166,3	329,9	0,361	0,06	0,997	0,420
Чернівецька	8,10	39,4	11,9	9,8	333,0	33,0	41,1	68,3	20,0	253,1	0,498	0,00	1,000	0,553
Чернігівська	31,90	99,8	56,4	28,2	1 453,2	73,9	308,1	283,8	198,3	688,6	0,461	0,11	0,995	0,518
Всього	601,85	2 460,6	1 213,9	1 021,6	32 774,6	1 285,5	2 409,8	5 477,7	3 395,8	10 127,6	x	x	x	x
Середнє	x	x	x	x	x	x	x	x	x	x	0,389	34,20	0,217	0,356

Таблиця 2.3

Розрахунок індексу екологічного стану водних ресурсів

Регіон	$W_{\text{бо}}$	$W_{\text{но}}$	$W_{\text{віде}}$	$K_{\text{забруд}}$	$W_{\text{гостит}}$	P	$K_{\text{гостит}}$	$W_{\text{спож}}$	$W_{\text{забір}}$	$K_{\text{водосп}}$	$I_{\text{ер}}$
АР Крим	43,0	53,0	202,0	0,475	110,0	1 963,5	56,022	760,0	1 543,0	0,493	0,434
Вінницька	0,0	2,0	69,0	0,029	33,0	1 641,2	20,107	110,0	125,0	0,880	0,424
Волинська	1,0	3,0	47,0	0,085	24,0	1 037,2	23,139	72,0	94,0	0,766	0,509
Дніпропетровська	133,0	371,0	1 176,0	0,429	243,0	3 336,5	72,831	1 361,0	1 667,0	0,816	0,283
Донецька	17,0	533,0	1 503,0	0,366	231,0	4 433,0	52,109	584,0	1 227,0	0,476	0,480
Житомирська	0,0	6,0	151,0	0,040	27,0	1 279,0	21,110	159,0	203,0	0,783	0,511
Закарпатська	0,0	7,0	41,0	0,171	14,0	1 247,4	11,223	33,0	42,0	0,786	0,520
Запорізька	4,0	68,0	837,0	0,086	106,0	1 801,3	58,846	1 099,0	1 132,0	0,971	0,198
Івано-Франківська	0,0	15,0	91,0	0,165	19,0	1 379,8	13,770	86,0	97,0	0,887	0,414
Київська	1,0	14,0	810,0	0,019	46,0	1 717,6	26,782	902,0	1 036,0	0,871	0,416
Кіровоградська	0,0	24,0	42,0	0,571	23,0	1 010,0	22,772	40,0	123,0	0,325	0,564
Луганська	26,0	70,0	322,0	0,298	78,0	2 291,3	34,042	192,0	482,0	0,398	0,591
Львівська	2,0	57,0	230,0	0,257	78,0	2 544,7	30,652	175,0	250,0	0,700	0,489
Миколаївська	0,0	29,0	88,0	0,330	49,0	1 183,3	41,410	184,0	217,0	0,848	0,349
Одеська	56,0	88,0	291,0	0,495	119,0	2 388,7	49,818	311,0	2 176,0	0,143	0,533
Полтавська	0,0	5,0	183,0	0,027	53,0	1 487,8	35,623	205,0	243,0	0,844	0,416
Рівненська	1,0	9,0	111,0	0,090	24,0	1 152,5	20,824	159,0	191,0	0,832	0,462
Сумська	57,0	20,0	113,0	0,681	32,0	1 161,5	27,551	101,0	114,0	0,886	0,273
Тернопільська	62,0	2,0	124,0	0,516	16,0	1 084,1	14,759	61,0	73,0	0,836	0,388
Харківська	298,0	7,0	588,0	0,519	143,0	2 755,1	51,904	287,0	337,0	0,852	0,288
Херсонська	78,0	0,0	153,0	0,510	40,0	1 088,2	36,758	770,0	1 103,0	0,698	0,409
Хмельницька	50,0	2,0	101,0	0,515	33,0	1 326,9	24,870	97,0	164,0	0,591	0,490
Черкаська	4,0	7,0	207,0	0,053	34,0	1 285,4	26,451	244,0	286,0	0,853	0,430
Чернівецька	5,0	2,0	50,0	0,140	10,0	904,3	11,058	68,0	79,0	0,861	0,456
Чернігівська	0,0	18,0	118,0	0,153	31,0	1 098,2	28,228	142,0	157,0	0,904	0,355
Всього	838,0	1 412,0	7 648,0	x	1 616,0	42 598,5	x	8 202,0	13 161,0	x	x
Середнє	x	x	x	0,294	x	x	37,936	x	x	0,623	0,493

Таблиця 2.4

Розрахунок індексу екологічного стану атмосферного повітря

Регіон	$F_{атм}$	$S_{заг}$	$K_{атм}$	$I_{атм}$
АР Крим	141,4	26,08	5,4	0,679
Вінницька	185,1	26,49	7,0	0,607
Волинська	57,2	20,14	2,8	0,817
Дніпропетровська	1 140,5	31,92	35,7	0,078
Донецька	1 589,9	26,52	60,0	0,014
Житомирська	87,5	29,83	2,9	0,811
Закарпатська	87,1	12,75	6,8	0,614
Запорізька	326,1	27,18	12,0	0,425
Івано-Франківська	224,9	13,93	16,1	0,316
Київська	269,0	28,12	9,6	0,505
Кіровоградська	72,2	24,59	2,9	0,811
Луганська	599,2	26,68	22,5	0,202
Львівська	246,3	21,83	11,3	0,447
Миколаївська	83,2	24,59	3,4	0,786
Одеська	181,2	33,31	5,4	0,678
Полтавська	172,7	28,75	6,0	0,651
Рівненська	56,2	20,05	2,8	0,819
Сумська	88,9	23,83	3,7	0,766
Тернопільська	63,9	13,82	4,6	0,719
Харківська	281,4	31,42	9,0	0,528
Херсонська	74,2	28,46	2,6	0,830
Хмельницька	83,8	20,63	4,1	0,748
Черкаська	138,6	20,92	6,6	0,623
Чернівецька	44,6	8,10	5,5	0,675
Чернігівська	96,7	31,90	3,0	0,806
Всього	6 391,8	601,85	<i>x</i>	<i>x</i>
Середнє	<i>x</i>	<i>x</i>	10,6	0,469

Таблиця 2.5

Показники, які використовуються у розрахунках інтегрального показника навколишнього природного середовища

Показник	Позначення
Інтегральний показник стану навколишнього середовища	$I_{\text{інтеграл}}$
Індекс екологічного стану земельних ресурсів	$I_{\text{зр}}$
Індекс екологічного стану водних ресурсів	$I_{\text{вр}}$
Індекс екологічного стану атмосферного повітря	$I_{\text{атм}}$
Коефіцієнт екологічної стабільності території	$K_{\text{стаб}}$
Коефіцієнт наявності небезпечних відходів	$K_{\text{відх}}$
Територія, тис. км ²	$S_{\text{заг}}$
Площа забудованих земель (гр. 34) *, тис. га	$S_{\text{заб}}$
Площа інших сільськогосподарських земель (гр. 3 - гр. 4) *, тис. га	$S_{\text{інс}}$
Площа відкритих земель без рослинного покриття (гр. 67) *, тис. га	$S_{\text{вбр}}$
Площа ріллі та перелогів (гр. 5 + гр. 6) *, тис. га	$S_{\text{рп}}$
Площа багаторічних насаджень та чагарників (гр. 7 + гр. 28) *, тис. га	$S_{\text{бнчаг}}$
Площа сіножатей (гр. 11) *, тис. га	$S_{\text{сін}}$
Площа пасовищ (гр. 12) *, тис. га	$S_{\text{пас}}$
Площа відкритих заболочених земель та води (гр. 63 + гр. 72) *, тис. га	$S_{\text{взаб}}$
Площа лісових земель (гр. 22) *, тис. га	$S_{\text{ліс}}$
Наявність відходів I-III класу небезпеки на кінець звітної року, т/км ²	$F_{\text{небезп}}$
Частка забруднених вод у загальному обсязі скидання стічних вод у водні об'єкти	$K_{\text{забруд}}$
Питоме річне споживання води на побутово-питні потреби, м ³ /особу	$K_{\text{госпит}}$
Коефіцієнт співвідношення водоспоживання із наявністю водних ресурсів	$K_{\text{водосп}}$
Відведено (скинуто) стічних вод без очищення **, млн. м ³	$W_{\text{бо}}$
Відведено (скинуто) недостатньо очищених стічних вод **, млн. м ³	$W_{\text{но}}$
Всього відведено (скинуто) стічних вод **, млн. м ³	$W_{\text{відв}}$
Використання свіжої води на побутово-питні потреби **, млн. м ³	$W_{\text{госпит}}$
Кількість населення, тис.	P
Об'єм спожитої води (без урахування морської води), млн. м ³	$W_{\text{спож}}$
Об'єм забраної води з природних водних об'єктів (без урахування морської води), млн. м ³	$W_{\text{забір}}$
Викиди забруднюючих речовин в атмосферне повітря за усіма джерелами, тис. т	$F_{\text{атм}}$
Навантаження території викидами забруднюючих речовин в атмосферне повітря, т/км ²	$K_{\text{атм}}$

* За даними Державного агентства земельних ресурсів України

** За даними Державного агентства водних ресурсів України

Додаток 3
Модифікація вартісних показників

	Обсяг реалізованих населенню послуг (на 1 особу)		Валовий регіональний продукт (на 1 особу)	
	грн.	відношення до середнього	тис. грн.	відношення до середнього
АР Крим	1808	2,58	16507	0,90
Вінницька	518	0,74	14332	0,78
Волинська	563	0,80	13916	0,76
Дніпропетровська	1013	1,45	34709	1,88
Донецька	737	1,05	28986	1,57
Житомирська	469	0,67	14616	0,79
Закарпатська	449	0,64	12278	0,67
Запорізька	862	1,23	23657	1,28
Івано-Франківська	505	0,72	14814	0,80
Київська	814	1,16	26140	1,42
Кіровоградська	499	0,71	15533	0,84
Луганська	490	0,70	19788	1,07
Львівська	960	1,37	16353	0,89
Миколаївська	644	0,92	20276	1,10
Одеська	1266	1,81	22544	1,22
Полтавська	605	0,86	29652	1,61
Рівненська	507	0,72	13785	0,75
Сумська	610	0,87	15711	0,85
Тернопільська	398	0,57	11713	0,64
Харківська	1108	1,58	23639	1,28
Херсонська	579	0,83	14346	0,78
Хмельницька	440	0,63	13602	0,74
Черкаська	651	0,93	17325	0,94
Чернівецька	508	0,73	10939	0,59
Чернігівська	512	0,73	15406	0,84
Середнє	700,6	х	18423	х

Додаток 4
Перелік показників по блоках, їх стандартні значення та ваги*

	Блоки та показники	Джерело інформації	Характер впливу на людський розвиток	Стандартне значення	Вага
	1. Відтворення населення				
1.1	Сумарний коефіцієнт народжуваності	Поточна статистика	Стимулятор	2,1	0,1426
1.2	Дитяча смертність (смертність дітей у віці до 5 років), ‰	Поточна статистика	Дестимулятор	1,6	0,1956
1.3	Середня очікувана тривалість життя при народженні, років	Розрахунки за даними поточної статистики	Стимулятор	82,0	0,2834
1.4	Ймовірність чоловіків дожити від 20 до 65 років	Розрахунки за даними поточної статистики	Стимулятор	0,7500	0,2160
1.5	Ймовірність жінок дожити від 20 до 65 років	Розрахунки за даними поточної статистики	Стимулятор	0,9500	0,1624
	2. Соціальне становище				
2.1	Коефіцієнт злочинності (кількість зареєстрованих злочинів на 100 тис. населення)	Поточна статистика	Дестимулятор	400	0,2186
2.2	Кількість хворих із вперше встановленим діагнозом активного туберкульозу (на 100 тис. населення)	Поточна статистика	Дестимулятор	40,0	0,2210
2.3	Кількість хворих із вперше встановленим діагнозом алкоголізму і алкогольних психозів, розладу психіки та поведінки внаслідок вживання наркотиків та інших психоактивних речовин (на 100 тис. населення)	Поточна статистика	Дестимулятор	50,0	0,1778
2.4	Кількість дітей-сиріт та дітей, позбавлених батьківського піклування (на 100 тис. дітей у віці 0-17 років)	Поточна статистика	Дестимулятор	400	0,1708
2.5	Коефіцієнт підліткової народжуваності (кількість дітей, народжених дівчатами у віці 15-17 років, на 10 тис. дівчат відповідного віку)	Поточна статистика	Дестимулятор	6,0	0,0728
2.6	Кількість померлих від навмисного самоушкодження (на 100 тис. населення)	Поточна статистика	Дестимулятор	7,0	0,1390
	3. Комфортне життя				
3.1	Забезпеченість житлом у міських поселеннях (загальна площа на 1 особу), кв. м.	Обстеження умов життя домогосподарств	Стимулятор	25,0	0,2455

3.2	Питома вага квартир (одноквартирних будинків), об'єднаних централізованою каналізацією та водовідведенням у сільській місцевості, %	Обстеження умов життя домогосподарств	Стимулятор	55,0	0,1804
3.3	Питома вага квартир (одноквартирних будинків), об'єднаних централізованим газопостачанням або підлоговою електроопаленням у сільській місцевості, %	Обстеження умов життя домогосподарств	Стимулятор	100,0	0,1534
3.4	Інтерв'яльний показник стану навколишнього середовища	Спеціальна методика (додаток 2) за даними поточної статистики	Стимулятор	1,000	0,2239
3.5	Планова ємність амбулаторно-поліклінічних закладів (на 10 тис. населення)	Поточна статистика	Стимулятор	300,0	0,1176
3.6	Обсяг реалізованих населенню послуг (на 1 особу)	Поточна статистика	Стимулятор	3,0	0,0792
4. Добробут					
4.1	Рівень бідності за відносним критерієм (питома вага населення, еквівалентні сукупні витрати якого не перевищують 75 % медіанного рівня), %	Обстеження умов життя домогосподарств	Дестимулятор	11,0	0,2842
4.2	Питома вага домогосподарств які робили заощадження, або купували нерухомість, %	Обстеження умов життя домогосподарств	Стимулятор	55,0	0,1298
4.3	Кількість мінімальних продуктових коштів, які можна придбати за середньодушовий дохід	Обстеження умов життя домогосподарств	Стимулятор	3,75	0,2747
4.4	Ваговий регіональний продукт (на 1 особу)	Поточна статистика	Стимулятор	2,00	0,1658
4.5	Питома вага домогосподарств, які мають всі товари тривалого користування базового набору (телевізор, холодильник, пральна машина), %	Обстеження умов життя домогосподарств	Стимулятор	100,0	0,1454
5. Гідна праця					
5.1	Рівень зайнятості населення (частка зайнятих серед населення 18-65 років), %	Обстеження економічної активності населення	Стимулятор	85,0	0,1596
5.2	Рівень безробіття (частка безробітних серед населення 18-65 років), %	Обстеження економічної активності населення	Дестимулятор	4,0	0,1926
5.3	Частка працівників, які отримують зарплату менше 1,5 прожиткових мінімумів, %	Поточна статистика	Дестимулятор	15,0	0,2127
5.4	Частка працівників, які працюють в умовах, що не відповідають санітарно-гігієнічним нормам, %	Поточна статистика	Дестимулятор	10,0	0,1489
5.5	Співвідношення середньої заробітної плати до мінімальної, одиниць	Поточна статистика	Стимулятор	4,0	0,1560

5.6	Рівень охоплення соціальним страхуванням (частка застрахованих осіб у зайнятому населенні), %	Поточна статистика	Стимулятор	90,0	0,1303
	6. Освіта				
6.1	Чистий показник охоплення дошкільними навчальними закладами дітей віком 3-5 років, %	Поточна статистика	Стимулятор	99,9	0,1057
6.2	Охоплення загальною середньою освітою дітей шкільного віку (6-18 років), %	Поточна статистика	Стимулятор	99,9	0,2733
6.3	Частка осіб із освітою не нижче рівня "базова вища" серед населення 25 років і старше, %	Обстеження умов життя домогосподарств	Стимулятор	65,0	0,2094
6.4	Середня тривалість навчання осіб віком 25 років і старше, років	Обстеження умов життя домогосподарств	Стимулятор	15,0	0,2445
6.5	Середній бал за результатами зовнішнього незалежного оцінювання (по всіх предметах)	Офіційний звіт про проведення Зовнішнього незалежного оцінювання навчальних досягнень випускників ЗНЗ України, які виявили бажання вступити до ВНЗ	Стимулятор	180	0,1671

Розрахункові таблиці індексів регіонального людського розвитку

Таблиця 1

Інтегральна оцінка регіонального людського розвитку

Регіони	2004	2005	2006	2007	2008	2009	2010	2011	2012	2013	2013 ¹	2014 ²
АР Крим	3,5693	3,6526	3,7633	3,8030	3,8535	3,8655	3,7857	3,7714	3,9431	3,9964
Вінницька	3,3848	3,5298	3,5363	3,4855	3,5527	3,5362	3,5251	3,5717	3,6658	3,6485	3,6424	3,7046
Волинська	3,3317	3,3532	3,3710	3,4415	3,4434	3,5214	3,5260	3,6245	3,7389	3,7417	3,7373	3,7696
Дніпропетровська	3,4776	3,5969	3,5901	3,5969	3,6864	3,6368	3,6140	3,6143	3,7400	3,7213	3,7316	3,7867
Донецька	3,4375	3,5157	3,5550	3,5940	3,6001	3,4870	3,5247	3,5759	3,7543	3,6422
Житомирська	3,2610	3,3296	3,2804	3,3065	3,3876	3,4065	3,3373	3,3561	3,5397	3,4996	3,4901	3,5892
Закарпатська	3,7834	3,8957	3,9580	3,9486	4,1231	3,9044	3,8340	3,8658	4,0678	3,9817	3,9745	4,0536
Запорізька	3,3693	3,4609	3,5292	3,5664	3,6070	3,6237	3,6401	3,8047	3,9556	3,9063	3,9174	3,9743
Івано-Франківська	3,3833	3,6041	3,6283	3,6778	3,6423	3,6040	3,6198	3,6492	3,7530	3,6301	3,6219	3,8112
Київська	3,5052	3,5816	3,4985	3,6078	3,8512	3,7621	3,8014	3,8023	3,9184	3,8710	3,8714	3,9245
Кіровоградська	3,2075	3,2359	3,3017	3,2934	3,3035	3,2931	3,3593	3,4427	3,5411	3,5568	3,5516	3,4954
Луганська	3,1709	3,3356	3,3164	3,3342	3,4880	3,4536	3,5344	3,5682	3,7665	3,7046
Львівська	3,5408	3,6743	3,7624	3,6675	3,7952	3,8296	3,7764	3,8261	3,9988	4,0100	4,0087	4,0451
Миколаївська	3,4230	3,4970	3,6281	3,6132	3,7498	3,6212	3,5967	3,6926	3,9106	3,7436	3,7421	3,8185
Одеська	3,3546	3,5273	3,5255	3,6139	3,6542	3,6784	3,7470	3,7215	3,8299	3,8188	3,8245	3,8602
Полтавська	3,5373	3,7219	3,7184	3,6720	3,6340	3,6757	3,7260	3,8062	3,8390	3,8332	3,8333	3,8222
Рівненська	3,3522	3,4023	3,5647	3,5886	3,6273	3,5388	3,6082	3,5972	3,6985	3,6481	3,6417	3,7169
Сумська	3,2559	3,3869	3,4829	3,5431	3,5728	3,4405	3,5772	3,5608	3,5752	3,6025	3,6030	3,6433
Тернопільська	3,4707	3,5849	3,4491	3,5281	3,6102	3,6510	3,6305	3,6748	3,7310	3,7735	3,7619	3,8278
Харківська	3,4865	3,6972	3,7345	3,7722	3,8813	3,8497	3,8512	3,9566	4,1489	4,2097	4,2141	4,2745
Херсонська	3,2840	3,3642	3,3352	3,4333	3,4677	3,3796	3,4265	3,4941	3,5957	3,5028	3,5008	3,5794
Хмельницька	3,3595	3,4881	3,3717	3,4487	3,5773	3,5406	3,5575	3,5424	3,6684	3,7275	3,7194	3,6864
Черкаська	3,4433	3,5245	3,5824	3,7585	3,7091	3,7421	3,7848	3,7928	3,7344	3,7667	3,7651	3,7570
Чернівецька	3,5332	3,6489	3,5888	3,7144	3,8256	3,9271	3,8510	3,8889	4,0393	4,1621	4,1549	4,1598
Чернігівська	3,1473	3,2410	3,3353	3,3811	3,4638	3,4439	3,5215	3,5798	3,7055	3,6884	3,6821	3,7533

¹ Тут і надалі (табл. 2 - табл. 8) дані перераховано (без урахування тимчасово окупованої території Автономної Республіки Крим, а також Донецької та Луганської областей).

² Тут і надалі (табл. 9 - табл. 15) без урахування тимчасово окупованої території Автономної Республіки Крим, а також Донецької та Луганської областей, на території яких проводиться антитерористична операція.

Таблиця 2

Блок 1 «Відтворення населення»: зважені калібровані стандартизовані значення показників¹, їх ранги та РІДР по блоку, 2013 р.

	1.1		1.2		1.3		1.4		1.5		по блоку	
	значення	ранг	значення	ранг	значення	ранг	значення	ранг	значення	ранг	сума	ранг
АР Крим
Вінницька	0,0970	14	0,1324	12	0,1991	6	0,1549	6	0,1150	5	0,6984	12
Волинська	0,1177	3	0,1561	3	0,1978	10	0,1483	13	0,1146	7	0,7345	2
Дніпропетровська	0,0959	15	0,1378	9	0,1943	18	0,1400	21	0,1099	17	0,6779	17
Донецька
Житомирська	0,1064	4	0,1230	19	0,1923	22	0,1360	22	0,1095	19	0,6672	19
Закарпатська	0,1221	2	0,1019	21	0,1966	13	0,1568	5	0,1097	18	0,6870	13
Запорізька	0,0905	17	0,1252	17	0,1982	9	0,1504	11	0,1142	11	0,6786	16
Івано-Франківська	0,1016	9	0,1369	10	0,2025	4	0,1653	2	0,1175	4	0,7238	4
Київська	0,1038	6	0,1770	1	0,1948	15	0,1449	16	0,1116	15	0,7320	3
Кіровоградська	0,0993	11	0,0994	22	0,1933	21	0,1403	20	0,1094	20	0,6418	22
Луганська
Львівська	0,0985	12	0,1317	13	0,2028	2	0,1637	3	0,1179	2	0,7147	9
Миколаївська	0,0976	13	0,1317	14	0,1940	19	0,1423	18	0,1090	21	0,6745	18
Одеська	0,1043	5	0,1282	16	0,1948	16	0,1483	12	0,1076	22	0,6832	15
Полтавська	0,0889	18	0,1754	2	0,1968	12	0,1479	14	0,1125	13	0,7214	5
Рівненська	0,1267	1	0,1291	15	0,1976	11	0,1515	10	0,1143	9	0,7191	7
Сумська	0,0825	22	0,1473	6	0,1966	13	0,1463	15	0,1140	12	0,6867	14
Тернопільська	0,0935	16	0,1544	4	0,2038	1	0,1669	1	0,1186	1	0,7372	1
Харківська	0,0835	21	0,1493	5	0,1997	5	0,1544	7	0,1143	10	0,7011	10
Херсонська	0,1012	10	0,1143	20	0,1937	20	0,1433	17	0,1103	16	0,6628	20
Хмельницька	0,1018	8	0,1462	8	0,1989	7	0,1535	9	0,1150	6	0,7154	8
Черкаська	0,0873	19	0,1464	7	0,1989	8	0,1539	8	0,1144	8	0,7008	11
Чернівецька	0,1033	7	0,1332	11	0,2026	3	0,1637	4	0,1177	3	0,7206	6
Чернігівська	0,0871	20	0,1234	18	0,1948	16	0,1417	19	0,1125	14	0,6594	21

¹ Назви показників блоку приведено у додатку 4 методики вимірювання регіонального людського розвитку.

Таблиця 3

Блок 2 «Соціальне середовище»: зважені калібровані стандартизовані значення показників¹, їх ранги та РІЛР по блоку, 2013 р.

	2.1		2.2		2.3		2.4		2.5		2.6		по блоку	
	значення	ранг	значення	ранг	значення	ранг	значення	ранг	значення	ранг	значення	ранг	сума	ранг
АР Крим
Вінницька	0,1078	10	0,1203	5	0,0661	19	0,0870	8	0,0338	13	0,0475	15	0,4624	10
Волинська	0,1230	7	0,1000	12	0,0791	13	0,1109	6	0,0413	6	0,0691	8	0,5235	8
Дніпропетровська	0,0648	21	0,0740	21	0,0842	10	0,0512	20	0,0308	16	0,0499	13	0,3548	19
Донецька
Житомирська	0,1234	6	0,0988	14	0,0819	11	0,0576	17	0,0286	17	0,0518	11	0,4420	13
Закарпатська	0,1199	9	0,1180	7	0,0696	18	0,1016	7	0,0142	22	0,1084	3	0,5317	7
Запорізька	0,0580	22	0,0997	13	0,1046	2	0,0597	15	0,0332	14	0,0437	18	0,3989	17
Івано-Франківська	0,1733	2	0,0970	16	0,0704	17	0,1476	1	0,0327	15	0,0801	7	0,6011	5
Київська	0,0976	12	0,0980	15	0,0461	22	0,0710	13	0,0356	9	0,0655	9	0,4139	15
Кіровоградська	0,0717	19	0,0871	18	0,0844	9	0,0440	22	0,0240	19	0,0388	21	0,3501	21
Луганська
Львівська	0,1216	8	0,1040	11	0,0929	6	0,1445	2	0,0509	2	0,1966	1	0,7104	1
Миколаївська	0,0890	14	0,0869	19	0,0590	21	0,0471	21	0,0235	21	0,0473	17	0,3528	20
Одеська	0,0759	18	0,0745	20	0,0933	5	0,0594	16	0,0265	18	0,0516	12	0,3811	18
Полтавська	0,0809	16	0,1117	8	0,0791	12	0,0781	10	0,0370	8	0,0475	15	0,4342	14
Рівненська	0,1297	4	0,1074	10	0,0751	15	0,1239	5	0,0457	3	0,0833	6	0,5651	6
Сумська	0,0826	15	0,1188	6	0,0972	4	0,0653	14	0,0525	1	0,0434	19	0,4597	11
Тернопільська	0,1910	1	0,1362	3	0,0754	14	0,1392	3	0,0400	7	0,0991	5	0,6808	2
Харківська	0,0774	17	0,1506	1	0,1688	1	0,0748	11	0,0416	5	0,1258	2	0,6390	4
Херсонська	0,0707	20	0,0699	22	0,0915	7	0,0535	19	0,0238	20	0,0384	22	0,3478	22
Хмельницька	0,1381	3	0,1213	4	0,0607	20	0,0866	9	0,0354	10	0,0623	10	0,5044	9
Черкаська	0,0945	13	0,1096	9	0,0855	8	0,0721	12	0,0352	11	0,0478	14	0,4448	12
Чернівецька	0,1253	5	0,1471	2	0,1042	3	0,1289	4	0,0348	12	0,1014	4	0,6418	3
Чернігівська	0,1037	11	0,0917	17	0,0728	16	0,0572	18	0,0450	4	0,0407	20	0,4111	16

¹ Назви показників блоку приведено у додатку 4 методики вимірювання регіонального людського розвитку.

Таблиця 4

Блок 3 «Комфортне життя»: зважені калібровані стандартизовані значення показників¹, їх ранги та РІДР по блоку, 2013 р.

	3.1		3.2		3.3		3.4		3.5		3.6		по блоку	
	значення	ранг	значення	ранг	значення	ранг	значення	ранг	значення	ранг	значення	ранг	значення	ранг
АР Крим
Вінницька	0,1573	2	0,0568	18	0,0849	16	0,1268	13	0,0651	13	0,0345	17	0,5254	18
Волинська	0,1366	19	0,1294	7	0,0840	18	0,1760	2	0,0541	22	0,0417	9	0,6218	5
Дніпропетровська	0,1451	9	0,1112	11	0,0929	7	0,0502	21	0,0871	2	0,0705	4	0,5570	15
Донецька
Житомирська	0,1413	14	0,0428	22	0,0871	15	0,1696	3	0,0797	4	0,0356	16	0,5562	16
Закарпатська	0,1487	6	0,2738	1	0,0830	19	0,1767	1	0,0735	7	0,0339	18	0,7896	1
Запорізька	0,1465	7	0,1227	8	0,0942	6	0,0434	22	0,0649	14	0,0622	5	0,5338	17
Івано-Франківська	0,1301	21	0,0828	16	0,0872	14	0,1167	18	0,0591	20	0,0368	15	0,5126	21
Київська	0,1394	16	0,1444	4	0,1025	1	0,1214	16	0,0657	12	0,0546	6	0,6279	3
Кіровоградська	0,1665	1	0,0448	20	0,0849	16	0,1613	5	0,0898	1	0,0336	19	0,5808	13
Луганська
Львівська	0,1261	22	0,1304	6	0,0880	13	0,1402	9	0,0614	16	0,0757	3	0,6218	4
Миколаївська	0,1394	15	0,1193	9	0,0943	5	0,1270	12	0,0660	11	0,0466	7	0,5926	11
Одеська	0,1375	18	0,1497	3	0,0924	9	0,1485	8	0,0631	15	0,1068	1	0,6979	2
Полтавська	0,1448	10	0,1088	12	0,0956	4	0,1220	15	0,0803	3	0,0374	12	0,5889	12
Рівненська	0,1415	13	0,1030	14	0,0812	21	0,1686	4	0,0747	5	0,0288	21	0,5977	9
Сумська	0,1460	8	0,0674	17	0,0822	20	0,1107	19	0,0726	9	0,0402	10	0,5190	20
Тернопільська	0,1516	4	0,0972	15	0,0959	3	0,1389	10	0,0606	17	0,0278	22	0,5718	14
Харківська	0,1378	17	0,1088	12	0,0911	11	0,1076	20	0,0743	6	0,0803	2	0,5999	8
Херсонська	0,1442	11	0,1506	2	0,1013	2	0,1247	14	0,0590	21	0,0370	13	0,6169	6
Хмельницька	0,1302	20	0,0438	21	0,0925	8	0,1487	7	0,0603	18	0,0292	20	0,5046	22
Черкаська	0,1525	3	0,1116	10	0,0902	12	0,1203	17	0,0735	7	0,0457	8	0,5937	10
Чернівецька	0,1430	12	0,1323	5	0,0914	10	0,1530	6	0,0593	19	0,0375	11	0,6165	7
Чернігівська	0,1503	5	0,0505	19	0,0775	22	0,1359	11	0,0714	10	0,0369	14	0,5225	19

¹ Назви показників блоку приведено у додатку 4 методики вимірювання регіонального людського розвитку.

Таблиця 5

Блок 4 «Добробут»: зважені калібровані стандартизовані значення показників¹, їх ранги та РІДР по блоку, 2013 р.

	4.1		4.2		4.3		4.4		4.5		по блоку	
	значення	ранг	значення	ранг	значення	ранг	значення	ранг	значення	ранг	сума	ранг
АР Крим
Вінницька	0,1751	10	0,0607	17	0,1638	11	0,0840	14	0,0832	16	0,5668	15
Волинська	0,1315	17	0,0729	10	0,1607	14	0,0798	17	0,0826	17	0,5275	17
Дніпропетровська	0,1477	14	0,0754	8	0,1739	6	0,1851	1	0,0908	7	0,6729	7
Донецька
Житомирська	0,1083	20	0,0555	19	0,1690	10	0,0811	16	0,0848	14	0,4988	18
Закарпатська	0,2165	7	0,0620	16	0,1541	19	0,0708	20	0,0905	8	0,5940	11
Запорізька	0,2930	2	0,1911	2	0,1724	8	0,1271	4	0,0941	5	0,8777	1
Івано-Франківська	0,1443	15	0,0008	22	0,1563	18	0,0969	10	0,0782	20	0,4765	20
Київська	0,1826	9	0,0404	20	0,1524	21	0,1678	2	0,0858	12	0,6290	9
Кіровоградська	0,1306	18	0,0953	7	0,1772	4	0,0916	12	0,0890	11	0,5837	12
Луганська
Львівська	0,1509	12	0,0564	18	0,1568	17	0,1011	9	0,0974	2	0,5626	16
Миколаївська	0,2503	3	0,0743	9	0,1795	1	0,1030	7	0,0968	3	0,7039	4
Одеська	0,1343	16	0,0642	13	0,1748	5	0,1122	6	0,0950	4	0,5805	13
Полтавська	0,1887	8	0,0708	12	0,1785	3	0,1593	3	0,0762	21	0,6735	6
Рівненська	0,0877	22	0,0638	14	0,1486	22	0,0782	18	0,0896	10	0,4679	22
Сумська	0,1227	19	0,1079	5	0,1626	12	0,0901	13	0,0837	15	0,5670	14
Тернопільська	0,1034	21	0,0631	15	0,1583	16	0,0690	21	0,0813	18	0,4751	21
Харківська	0,3100	1	0,1074	6	0,1733	7	0,1243	5	0,1009	1	0,8159	2
Херсонська	0,1498	13	0,0113	21	0,1596	15	0,0743	19	0,0930	6	0,4880	19
Хмельницька	0,1564	11	0,1309	3	0,1624	13	0,0826	15	0,0807	19	0,6130	10
Черкаська	0,2293	5	0,0714	11	0,1715	9	0,1018	8	0,0857	13	0,6598	8
Чернівецька	0,2445	4	0,2113	1	0,1535	20	0,0602	22	0,0902	9	0,7598	3
Чернігівська	0,2290	6	0,1258	4	0,1790	2	0,0916	11	0,0751	22	0,7005	5

¹ Назви показників блоку приведено у додатку 4 методики вимірювання регіонального людського розвитку.

Таблиця 6

Блок 5 «Гідна праця»: зважені калібровані стандартизовані значення показників¹, їх ранги та РІЛР по блоку, 2013 р.

	5.1		5.2		5.3		5.4		5.5		5.6		по блоку	
	значення	ранг	значення	ранг	значення	ранг	значення	ранг	значення	ранг	значення	ранг	сума	ранг
АР Крим
Вінницька	0,0916	11	0,0990	17	0,1187	16	0,0837	9	0,0856	13	0,0719	12	0,5505	14
Волинська	0,0913	14	0,1078	12	0,1170	17	0,0664	17	0,0833	16	0,0710	15	0,5369	19
Дніпропетровська	0,0957	1	0,1309	4	0,1398	1	0,0433	22	0,1077	2	0,0985	1	0,6159	4
Донецька
Житомирська	0,0911	17	0,0894	21	0,1195	14	0,0818	11	0,0827	17	0,0719	12	0,5364	20
Закарпатська	0,0911	16	0,1097	10	0,1258	6	0,1767	1	0,0825	18	0,0604	22	0,6461	2
Запорізька	0,0934	4	0,1285	5	0,1303	4	0,0505	21	0,1015	3	0,0829	4	0,5870	8
Івано-Франківська	0,0855	21	0,1165	7	0,1207	12	0,0704	16	0,0865	12	0,0679	17	0,5475	16
Київська	0,0915	12	0,1377	2	0,1200	13	0,0841	8	0,1082	1	0,0927	2	0,6343	3
Кіровоградська	0,0911	18	0,1065	13	0,1210	10	0,0833	10	0,0843	15	0,0739	11	0,5601	12
Луганська
Львівська	0,0902	19	0,1182	6	0,1225	9	0,0758	14	0,0901	9	0,0757	7	0,5725	10
Миколаївська	0,0944	2	0,1148	8	0,1323	3	0,0854	7	0,0999	4	0,0714	14	0,5981	7
Одеська	0,0919	7	0,1590	1	0,1253	8	0,1010	5	0,0952	7	0,0797	6	0,6521	1
Полтавська	0,0912	15	0,1048	14	0,1374	2	0,0595	19	0,0965	5	0,0909	3	0,5802	9
Рівненська	0,0915	13	0,0909	19	0,1262	5	0,0585	20	0,0919	8	0,0677	18	0,5266	21
Сумська	0,0916	10	0,1091	11	0,1209	11	0,0650	18	0,0873	10	0,0741	9	0,5479	15
Тернопільська	0,0852	22	0,0871	22	0,1037	22	0,0998	6	0,0762	22	0,0667	19	0,5188	22
Харківська	0,0939	3	0,1318	3	0,1256	7	0,0785	12	0,0961	6	0,0813	5	0,6072	5
Херсонська	0,0918	8	0,0994	16	0,1141	20	0,1111	3	0,0796	21	0,0664	20	0,5625	11
Хмельницька	0,0917	9	0,1045	15	0,1189	15	0,0727	15	0,0853	14	0,0697	16	0,5428	17
Черкаська	0,0927	5	0,0940	18	0,1166	18	0,0768	13	0,0866	11	0,0741	9	0,5408	18
Чернівецька	0,0875	20	0,1099	9	0,1143	19	0,1523	2	0,0802	20	0,0609	21	0,6051	6
Чернігівська	0,0920	6	0,0897	20	0,1091	21	0,1064	4	0,0809	19	0,0746	8	0,5527	13

¹ Назви показників блоку приведено у додатку 4 методики вимірювання регіонального людського розвитку.

Таблиця 7

Блок 6 «Освіта»: зважені калібровані стандартизовані значення показників¹, їх ранги та РІЛР по блоку, 2013 р.

	6.1		6.2		6.3		6.4		6.5		по блоку	
	значення	ранг	значення	ранг	значення	ранг	значення	ранг	значення	ранг	значення	ранг
АР Крим
Вінницька	0,0903	8	0,2224	11	0,1916	5	0,1991	14	0,1355	13	0,8388	5
Волинська	0,0752	19	0,2231	5	0,1568	17	0,1993	13	0,1387	2	0,7931	17
Дніпропетровська	0,0872	14	0,2217	17	0,2061	1	0,2027	6	0,1355	14	0,8531	1
Донецька
Житомирська	0,0919	7	0,2215	19	0,1479	19	0,1933	20	0,1347	17	0,7895	18
Закарпатська	0,0837	16	0,2235	2	0,0984	22	0,1868	22	0,1336	21	0,7261	22
Запорізька	0,0896	10	0,2211	21	0,1920	3	0,2040	4	0,1346	18	0,8413	3
Івано-Франківська	0,0586	22	0,2235	2	0,1497	18	0,1905	21	0,1380	3	0,7604	21
Київська	0,0960	5	0,2231	5	0,1764	12	0,2032	5	0,1357	10	0,8343	9
Кіровоградська	0,0900	9	0,2213	20	0,1903	6	0,1988	15	0,1348	16	0,8352	7
Луганська
Львівська	0,0721	20	0,2222	13	0,1861	8	0,2052	3	0,1411	1	0,8266	11
Миколаївська	0,0946	6	0,2211	21	0,1718	13	0,1994	12	0,1332	22	0,8202	15
Одеська	0,0753	18	0,2226	9	0,1916	4	0,2056	2	0,1346	19	0,8297	10
Полтавська	0,0984	3	0,2229	8	0,1775	11	0,2002	10	0,1361	9	0,8350	8
Рівненська	0,0709	21	0,2224	11	0,1409	21	0,1943	18	0,1367	6	0,7651	20
Сумська	0,0990	2	0,2217	17	0,1683	14	0,1978	17	0,1357	11	0,8226	14
Тернопільська	0,0795	17	0,2238	1	0,1435	20	0,1935	19	0,1379	4	0,7781	19
Харківська	0,0867	15	0,2222	13	0,1992	2	0,2065	1	0,1364	8	0,8510	2
Херсонська	0,0882	11	0,2226	9	0,1777	10	0,2002	9	0,1340	20	0,8228	13
Хмельницька	0,1000	1	0,2231	5	0,1800	9	0,2004	8	0,1356	12	0,8391	4
Черкаська	0,0980	4	0,2233	4	0,1670	16	0,1995	11	0,1374	5	0,8251	12
Чернівецька	0,0879	12	0,2222	13	0,1678	15	0,1984	16	0,1350	15	0,8112	16
Чернігівська	0,0874	13	0,2222	13	0,1878	7	0,2020	7	0,1366	7	0,8359	6

¹ Назви показників блоку приведено у додатку 4 методики вимірювання регіонального людського розвитку.

Таблиця 8

Інтегральний регіональний індекс людського розвитку, 2013 р.

	Блок 1 «Відтворення населення»		Блок 2 «Соціальне середовище»		Блок 3 «Комфортне життя»		Блок 4 «Добробут»		Блок 5 «Гідна праця»		Блок 6 «Освіта»		ІРЛР, 2013р.	
	СЗК*	rang	СЗК*	rang	СЗК*	rang	СЗК*	rang	СЗК*	rang	СЗК*	rang	сума	rang
АР Крим
Вінницька	0,6984	12	0,4624	10	0,5254	18	0,5668	15	0,5505	14	0,8388	5	3,6424	16
Волинська	0,7345	2	0,5235	8	0,6218	5	0,5275	17	0,5369	19	0,7931	17	3,7373	12
Дніпропетровська	0,6779	17	0,3548	19	0,5570	15	0,6729	7	0,6159	4	0,8531	1	3,7316	13
Донецька
Житомирська	0,6672	19	0,4420	13	0,5562	16	0,4988	18	0,5364	20	0,7895	18	3,4901	22
Закарпатська	0,6870	13	0,5317	7	0,7896	1	0,5940	11	0,6461	2	0,7261	22	3,9745	4
Запорізька	0,6786	16	0,3989	17	0,5338	17	0,8777	1	0,5870	8	0,8413	3	3,9174	5
Івано-Франківська	0,7238	4	0,6011	5	0,5126	21	0,4765	20	0,5475	16	0,7604	21	3,6219	18
Київська	0,7320	3	0,4139	15	0,6279	3	0,6290	9	0,6343	3	0,8343	9	3,8714	6
Кіровоградська	0,6418	22	0,3501	21	0,5808	13	0,5837	12	0,5601	12	0,8352	7	3,5516	20
Луганська
Львівська	0,7147	9	0,7104	1	0,6218	4	0,5626	16	0,5725	10	0,8266	11	4,0087	3
Миколаївська	0,6745	18	0,3528	20	0,5926	11	0,7039	4	0,5981	7	0,8202	15	3,7421	11
Одеська	0,6832	15	0,3811	18	0,6979	2	0,5805	13	0,6521	1	0,8297	10	3,8245	8
Полтавська	0,7214	5	0,4342	14	0,5889	12	0,6735	6	0,5802	9	0,8350	8	3,8333	7
Рівненська	0,7191	7	0,5651	6	0,5977	9	0,4679	22	0,5266	21	0,7651	20	3,6417	17
Сумська	0,6867	14	0,4597	11	0,5190	20	0,5670	14	0,5479	15	0,8226	14	3,6030	19
Тернопільська	0,7372	1	0,6808	2	0,5718	14	0,4751	21	0,5188	22	0,7781	19	3,7619	10
Харківська	0,7011	10	0,6390	4	0,5999	8	0,8159	2	0,6072	5	0,8510	2	4,2141	1
Херсонська	0,6628	20	0,3478	22	0,6169	6	0,4880	19	0,5625	11	0,8228	13	3,5008	21
Хмельницька	0,7154	8	0,5044	9	0,5046	22	0,6130	10	0,5428	17	0,8391	4	3,7194	14
Черкаська	0,7008	11	0,4448	12	0,5937	10	0,6598	8	0,5408	18	0,8251	12	3,7651	9
Чернівецька	0,7206	6	0,6418	3	0,6165	7	0,7598	3	0,6051	6	0,8112	16	4,1549	2
Чернігівська	0,6594	21	0,4111	16	0,5225	19	0,7005	5	0,5527	13	0,8359	6	3,6821	15

Примітка: СЗК* – стандартизовані калібровані значення по відповідному блоку.

Джерело: Розраховано фахівцями Інституту демографії та соціальних досліджень ім. М.В.Птухи НАН України.

Таблиця 9

Блок 1 «Відтворення населення»: зважені калібровані стандартизовані значення показників¹, їх ранги та РІЛР по блоку, 2014 р.

	1.1		1.2		1.3		1.4		1.5		по блоку	
	значення	ранг	значення	ранг	значення	ранг	значення	ранг	значення	ранг	сума	ранг
АР Крим
Вінницька	0,0975	14	0,1502	6	0,2005	5	0,1573	6	0,1154	8	0,7209	5
Волинська	0,1164	3	0,1541	4	0,1988	8	0,1488	13	0,1160	6	0,7341	3
Дніпропетровська	0,0970	15	0,1322	12	0,1950	19	0,1412	19	0,1101	20	0,6754	18
Донецька
Житомирська	0,1067	4	0,1363	10	0,1932	22	0,1367	22	0,1105	19	0,6834	15
Закарпатська	0,1207	2	0,1130	20	0,1983	10	0,1596	5	0,1111	17	0,7026	9
Запорізька	0,0938	16	0,1587	3	0,1984	9	0,1487	14	0,1132	11	0,7128	7
Івано-Франківська	0,1016	9	0,1602	2	0,2037	3	0,1654	2	0,1181	3	0,7490	2
Київська	0,1048	6	0,1973	1	0,1951	18	0,1446	16	0,1115	15	0,7533	1
Кіровоградська	0,0998	12	0,1158	19	0,1940	21	0,1402	20	0,1096	21	0,6594	22
Луганська
Львівська	0,1003	11	0,1263	15	0,2037	3	0,1648	4	0,1181	4	0,7131	6
Миколаївська	0,0983	13	0,1237	16	0,1950	20	0,1430	18	0,1105	18	0,6705	20
Одеська	0,1051	5	0,1419	9	0,1960	15	0,1477	15	0,1082	22	0,6990	11
Полтавська	0,0902	18	0,1288	14	0,1976	14	0,1515	10	0,1122	14	0,6803	17
Рівненська	0,1234	1	0,1235	17	0,1983	10	0,1506	11	0,1154	7	0,7112	8
Сумська	0,0825	22	0,1535	5	0,1983	12	0,1493	12	0,1135	10	0,6971	12
Тернопільська	0,0926	17	0,1477	7	0,2041	1	0,1676	1	0,1188	1	0,7308	4
Харківська	0,0864	20	0,1125	21	0,1982	13	0,1518	9	0,1131	13	0,6620	21
Херсонська	0,1013	10	0,1298	13	0,1952	17	0,1440	17	0,1113	16	0,6816	16
Хмельницька	0,1021	8	0,1199	18	0,1999	6	0,1550	8	0,1164	5	0,6934	14
Черкаська	0,0895	19	0,1123	22	0,1991	7	0,1560	7	0,1150	9	0,6719	19
Чернівецька	0,1044	7	0,1428	8	0,2039	2	0,1375	21	0,1131	12	0,7018	10
Чернігівська	0,0845	21	0,1332	11	0,1952	16	0,1654	3	0,1183	2	0,6965	13

¹ Назви показників блоку приведено у додатку 4 методики вимірювання регіонального людського розвитку.

Таблиця 10

Блок 2 «Соціальне середовище»: зважені калібровані стандартизовані значення показників¹, їх ранги та РІДР по блоку, 2014 р.

	2.1		2.2		2.3		2.4		2.5		2.6		по блоку	
	значення	ранг	значення	ранг	значення	ранг	значення	ранг	значення	ранг	значення	ранг	сума	ранг
АР Крим
Вінницька	0,1143	9	0,1295	4	0,0651	19	0,0889	9	0,0317	16	0,0511	13	0,4806	10
Волинська	0,1400	3	0,0950	17	0,0738	16	0,1159	6	0,0494	3	0,0806	8	0,5548	7
Дніпропетровська	0,0703	20	0,0823	20	0,0846	10	0,0525	20	0,0325	14	0,0533	12	0,3754	19
Донецька
Житомирська	0,1253	5	0,0963	16	0,0822	12	0,0595	18	0,0293	18	0,0562	10	0,4488	12
Закарпатська	0,1198	7	0,1119	10	0,0654	18	0,1025	7	0,0135	22	0,0915	6	0,5048	8
Запорізька	0,0544	22	0,1009	13	0,1348	2	0,0612	16	0,0386	8	0,0474	17	0,4373	15
Івано-Франківська	0,1882	2	0,1020	12	0,0753	15	0,1471	2	0,0385	9	0,0965	5	0,6476	5
Київська	0,1018	13	0,0990	14	0,0441	22	0,0734	12	0,0365	12	0,0587	9	0,4136	17
Кіровоградська	0,0589	21	0,0823	19	0,0825	11	0,0442	22	0,0240	20	0,0410	22	0,3330	22
Луганська
Львівська	0,1212	6	0,0990	15	0,0940	5	0,1490	1	0,0509	1	0,1804	1	0,6945	2
Миколаївська	0,0825	17	0,0907	18	0,0621	20	0,0482	21	0,0231	21	0,0475	16	0,3540	21
Одеська	0,0963	14	0,0664	22	0,0960	4	0,0620	15	0,0310	17	0,0498	14	0,4014	18
Полтавська	0,0832	16	0,1184	6	0,0901	7	0,0806	10	0,0372	10	0,0463	19	0,4558	11
Рівненська	0,1141	10	0,1169	7	0,0864	9	0,1206	5	0,0505	2	0,0904	7	0,5789	6
Сумська	0,0803	18	0,1199	5	0,0922	6	0,0663	14	0,0425	5	0,0434	20	0,4446	14
Тернопільська	0,1959	1	0,1393	3	0,0781	13	0,1415	3	0,0406	7	0,1121	3	0,7075	1
Харківська	0,0881	15	0,1554	2	0,1968	1	0,0785	11	0,0429	4	0,1303	2	0,6920	3
Херсонська	0,0759	19	0,0771	21	0,0888	8	0,0542	19	0,0287	19	0,0427	21	0,3672	20
Хмельницька	0,1335	4	0,1134	9	0,0590	21	0,0921	8	0,0319	15	0,0550	11	0,4848	9
Черкаська	0,1058	11	0,1135	8	0,0760	14	0,0727	13	0,0332	13	0,0472	18	0,4485	13
Чернівецька	0,1161	8	0,1614	1	0,1034	3	0,1339	4	0,0370	11	0,1061	4	0,6579	4
Чернігівська	0,1052	12	0,1035	11	0,0730	17	0,0601	17	0,0417	6	0,0482	15	0,4317	16

¹Назви показників блоку приведено у додатку 4 методики вимірювання регіонального людського розвитку.

Таблиця 11

Блок 3 «Комфортне життя»: зважені калібровані стандартизовані значення показників¹, їх ранги та РІЛР по блоку, 2014 р.

	3.1		3.2		3.3		3.4		3.5		3.6		по блоку	
	значення	ранг	значення	ранг	значення	ранг	значення	ранг	значення	ранг	значення	ранг	значення	ранг
АР Крим
Вінницька	0,1399	17	0,0649	18	0,0886	17	0,1306	13	0,0673	14	0,0399	12	<i>0,5312</i>	<i>20</i>
Волинська	0,1238	22	0,1325	6	0,0827	19	0,1812	2	0,0553	22	0,0419	9	<i>0,6175</i>	<i>8</i>
Дніпропетровська	0,1556	7	0,1097	11	0,0955	8	0,0517	21	0,0892	2	0,0819	2	<i>0,5835</i>	<i>14</i>
Донецька
Житомирська	0,1472	12	0,0509	21	0,0908	14	0,1747	3	0,0815	4	0,0405	11	<i>0,5855</i>	<i>13</i>
Закарпатська	0,1545	8	0,2952	1	0,0892	16	0,1820	1	0,0734	10	0,0354	16	<i>0,8297</i>	<i>1</i>
Запорізька	0,1385	19	0,1184	8	0,0978	5	0,0447	22	0,0692	12	0,0613	5	<i>0,5298</i>	<i>21</i>
Івано-Франківська	0,1801	1	0,1000	16	0,0915	12	0,1202	18	0,0609	20	0,0349	18	<i>0,5875</i>	<i>12</i>
Київська	0,1380	20	0,1522	2	0,1059	1	0,1250	16	0,0709	11	0,0602	6	<i>0,6522</i>	<i>4</i>
Кіровоградська	0,1558	6	0,0474	22	0,0883	18	0,1661	5	0,0922	1	0,0302	20	<i>0,5801</i>	<i>17</i>
Луганська
Львівська	0,1415	15	0,1342	5	0,0908	15	0,1445	9	0,0628	17	0,0818	3	<i>0,6555</i>	<i>3</i>
Миколаївська	0,1401	16	0,1123	10	0,0973	7	0,1308	12	0,0680	13	0,0461	8	<i>0,5945</i>	<i>11</i>
Одеська	0,1475	10	0,1395	4	0,0942	10	0,1530	8	0,0644	15	0,1053	1	<i>0,7038</i>	<i>2</i>
Полтавська	0,1305	21	0,1061	15	0,0988	4	0,1257	15	0,0819	3	0,0397	13	<i>0,5827</i>	<i>15</i>
Рівненська	0,1569	4	0,1158	9	0,0803	21	0,1737	4	0,0759	5	0,0307	19	<i>0,6333</i>	<i>6</i>
Сумська	0,1393	18	0,0689	17	0,0824	20	0,1140	19	0,0754	6	0,0410	10	<i>0,5211</i>	<i>22</i>
Тернопільська	0,1419	14	0,1066	14	0,0997	3	0,1430	10	0,0633	16	0,0279	22	<i>0,5825</i>	<i>16</i>
Харківська	0,1481	9	0,1070	12	0,0937	11	0,1108	20	0,0752	8	0,0817	4	<i>0,6167</i>	<i>9</i>
Херсонська	0,1581	3	0,1434	3	0,1035	2	0,1285	14	0,0621	18	0,0390	14	<i>0,6346</i>	<i>5</i>
Хмельницька	0,1450	13	0,0531	20	0,0975	6	0,1531	7	0,0621	19	0,0281	21	<i>0,5389</i>	<i>19</i>
Черкаська	0,1569	5	0,1070	12	0,0911	13	0,1239	17	0,0753	7	0,0462	7	<i>0,6004</i>	<i>10</i>
Чернівецька	0,1472	11	0,1268	7	0,0954	9	0,1576	6	0,0595	21	0,0353	17	<i>0,6217</i>	<i>7</i>
Чернігівська	0,1686	2	0,0636	19	0,0802	22	0,1399	11	0,0744	9	0,0379	15	<i>0,5646</i>	<i>18</i>

¹Назви показників блоку приведено у додатку 4 методики вимірювання регіонального людського розвитку.

Таблиця 12

Блок 4 «Добробут»: зважені калібровані стандартизовані значення показників¹, їх ранги та РІЛР по блоку, 2014 р.

	4.1		4.2		4.3		4.4		4.5		по блоку	
	значення	ранг	значення	ранг	значення	ранг	значення	ранг	значення	ранг	сума	ранг
АР Крим
Вінницька	0,1836	10	0,0677	17	0,1752	9	0,0882	14	0,0883	17	0,6029	12
Волинська	0,1379	17	0,0822	9	0,1593	20	0,0838	17	0,0829	22	0,5462	18
Дніпропетровська	0,1548	14	0,0721	14	0,1826	7	0,1944	1	0,0982	4	0,7022	7
Донецька
Житомирська	0,1136	20	0,0811	10	0,1719	12	0,0851	16	0,0859	19	0,5377	19
Закарпатська	0,2270	7	0,0714	15	0,1685	15	0,0744	20	0,0953	8	0,6366	10
Запорізька	0,3072	2	0,1453	2	0,1884	5	0,1335	4	0,0970	5	0,8714	1
Івано-Франківська	0,1513	15	0,0441	21	0,1684	16	0,1018	10	0,0839	21	0,5496	17
Київська	0,1915	9	0,0534	19	0,1639	19	0,1763	2	0,0945	9	0,6795	9
Кіровоградська	0,1369	18	0,0760	12	0,1760	8	0,0962	12	0,0897	13	0,5747	16
Луганська
Львівська	0,1582	12	0,0522	20	0,1662	17	0,1062	9	0,0989	3	0,5817	15
Миколаївська	0,2624	3	0,1057	4	0,1835	6	0,1082	7	0,0967	6	0,7565	4
Одеська	0,1408	16	0,0541	18	0,1889	2	0,1179	6	0,0990	2	0,6007	14
Полтавська	0,1978	8	0,0711	16	0,1982	1	0,1673	3	0,0888	16	0,7233	5
Рівненська	0,0919	22	0,0811	11	0,1500	22	0,0821	18	0,0933	10	0,4985	22
Сумська	0,1287	19	0,1333	3	0,1697	14	0,0946	13	0,0898	12	0,6161	11
Тернопільська	0,1084	21	0,0741	13	0,1558	21	0,0725	21	0,0895	14	0,5004	21
Харківська	0,3250	1	0,1029	5	0,1889	3	0,1305	5	0,1011	1	0,8484	2
Херсонська	0,1571	13	0,0241	22	0,1745	10	0,0780	19	0,0959	7	0,5297	20
Хмельницька	0,1640	11	0,1002	6	0,1657	18	0,0867	15	0,0861	18	0,6028	13
Черкаська	0,2405	5	0,0847	8	0,1719	11	0,1069	8	0,0915	11	0,6955	8
Чернівецька	0,2564	4	0,1806	1	0,1709	13	0,0633	22	0,0894	15	0,7606	3
Чернігівська	0,2401	6	0,0985	7	0,1886	4	0,0962	11	0,0842	20	0,7077	6

¹Назви показників блоку приведено у додатку 4 методики вимірювання регіонального людського розвитку.

Таблиця 13

Блок 5 «Гідна праця»: зважені калібровані стандартизовані значення показників¹, їх ранги та РІЛР по блоку, 2014 р.

	5.1		5.2		5.3		5.4		5.5		5.6		по блоку	
	значення	ранг	значення	ранг	значення	ранг	значення	ранг	значення	ранг	значення	ранг	сума	ранг
АР Крим
Вінницька	0,0870	12	0,0926	16	0,1102	14	0,0796	9	0,0807	14	0,0691	13	<i>0,5192</i>	<i>15</i>
Волинська	0,0845	18	0,0996	13	0,1168	9	0,0632	17	0,0781	18	0,0723	9	<i>0,5145</i>	<i>18</i>
Дніпропетровська	0,0926	1	0,1218	4	0,1407	1	0,0412	22	0,1045	1	0,0911	1	<i>0,5919</i>	<i>3</i>
Донецька
Житомирська	0,0863	14	0,0849	22	0,1140	11	0,0778	11	0,0793	16	0,0706	12	<i>0,5129</i>	<i>19</i>
Закарпатська	0,0882	5	0,1050	11	0,1285	2	0,1680	1	0,0788	17	0,0553	22	<i>0,6237</i>	<i>1</i>
Запорізька	0,0891	3	0,1169	6	0,1284	3	0,0480	21	0,0985	3	0,0807	3	<i>0,5618</i>	<i>8</i>
Івано-Франківська	0,0839	19	0,1212	5	0,1082	16	0,0669	16	0,0825	12	0,0612	20	<i>0,5240</i>	<i>14</i>
Київська	0,0880	7	0,1240	3	0,1110	13	0,0800	8	0,1002	2	0,0756	6	<i>0,5787</i>	<i>4</i>
Кіровоградська	0,0838	20	0,0873	18	0,1122	12	0,0792	10	0,0801	15	0,0738	8	<i>0,5164</i>	<i>17</i>
Луганська
Львівська	0,0861	15	0,1142	7	0,1144	10	0,0721	14	0,0850	9	0,0769	4	<i>0,5488</i>	<i>9</i>
Миколаївська	0,0884	4	0,1076	9	0,1282	4	0,0812	7	0,0960	4	0,0664	16	<i>0,5678</i>	<i>7</i>
Одеська	0,0874	9	0,1463	1	0,1081	17	0,0960	5	0,0898	7	0,0717	11	<i>0,5993</i>	<i>2</i>
Полтавська	0,0854	16	0,0852	21	0,1278	5	0,0566	19	0,0913	5	0,0877	2	<i>0,5339</i>	<i>11</i>
Рівненська	0,0882	6	0,0911	17	0,1220	7	0,0556	20	0,0871	8	0,0652	17	<i>0,5091</i>	<i>21</i>
Сумська	0,0867	13	0,1021	12	0,1101	15	0,0618	18	0,0826	11	0,0741	7	<i>0,5173</i>	<i>16</i>
Тернопільська	0,0818	22	0,0860	20	0,1039	21	0,0949	6	0,0726	22	0,0640	18	<i>0,5032</i>	<i>22</i>
Харківська	0,0893	2	0,1280	2	0,1193	8	0,0747	12	0,0902	6	0,0760	5	<i>0,5775</i>	<i>5</i>
Херсонська	0,0871	11	0,0984	14	0,1066	18	0,1057	3	0,0751	20	0,0619	19	<i>0,5350</i>	<i>10</i>
Хмельницька	0,0850	17	0,1054	10	0,1223	6	0,0691	15	0,0826	10	0,0676	15	<i>0,5320</i>	<i>12</i>
Черкаська	0,0877	8	0,0957	15	0,1065	19	0,0730	13	0,0812	13	0,0687	14	<i>0,5128</i>	<i>20</i>
Чернівецька	0,0837	21	0,1117	8	0,1051	20	0,1448	2	0,0740	21	0,0554	21	<i>0,5746</i>	<i>6</i>
Чернігівська	0,0873	10	0,0871	19	0,1009	22	0,1012	4	0,0772	19	0,0719	10	<i>0,5257</i>	<i>13</i>

¹ Назви показників блоку приведено у додатку 4 методики вимірювання регіонального людського розвитку.

Таблиця 14

Блок 6 «Освіта»: зважені калібровані стандартизовані значення показників¹, їх ранги та РІЛР по блоку, 2014 р.

	6.1		6.2		6.3		6.4		6.5		по блоку	
	значення	ранг	значення	ранг	значення	ранг	значення	ранг	значення	ранг	значення	ранг
АР Крим
Вінницька	0,0928	7	0,2269	11	0,1873	7	0,2046	10	0,1381	13	0,8498	7
Волинська	0,0764	18	0,2276	4	0,1578	18	0,1991	18	0,1416	2	0,8026	19
Дніпропетровська	0,0898	13	0,2258	18	0,2085	3	0,1961	20	0,1382	12	0,8583	4
Донецька
Житомирська	0,0928	7	0,2260	16	0,1642	15	0,1999	17	0,1379	15	0,8209	17
Закарпатська	0,0828	16	0,2281	2	0,1181	22	0,1900	22	0,1372	18	0,7561	21
Запорізька	0,0908	9	0,2249	22	0,2030	5	0,2051	9	0,1374	16	0,8612	3
Івано-Франківська	0,0610	22	0,2281	2	0,1293	21	0,1950	21	0,1400	5	0,7534	22
Київська	0,0978	5	0,2272	7	0,1762	11	0,2073	5	0,1389	9	0,8473	8
Кіровоградська	0,0902	11	0,2258	18	0,1756	12	0,2032	11	0,1369	20	0,8318	13
Луганська
Львівська	0,0746	20	0,2260	16	0,1957	6	0,2115	2	0,1437	1	0,8516	6
Миколаївська	0,0957	6	0,2251	21	0,2096	2	0,2082	4	0,1365	21	0,8751	2
Одеська	0,0763	19	0,2269	11	0,2073	4	0,2083	3	0,1371	19	0,8560	5
Полтавська	0,1015	2	0,2272	7	0,1774	10	0,2019	14	0,1381	14	0,8461	10
Рівненська	0,0729	21	0,2272	7	0,1437	20	0,2028	13	0,1394	6	0,7859	20
Сумська	0,1028	1	0,2258	18	0,1783	9	0,2015	16	0,1387	10	0,8471	9
Тернопільська	0,0817	17	0,2283	1	0,1456	19	0,2072	6	0,1406	3	0,8034	18
Харківська	0,0906	10	0,2267	14	0,2161	1	0,2054	8	0,1392	7	0,8780	1
Херсонська	0,0902	11	0,2276	4	0,1750	13	0,2029	12	0,1356	22	0,8313	14
Хмельницька	0,1012	3	0,2272	7	0,1615	17	0,2064	7	0,1383	11	0,8345	12
Черкаська	0,0996	4	0,2276	4	0,1642	16	0,1962	19	0,1405	4	0,8280	15
Чернівецька	0,0884	14	0,2267	14	0,1790	8	0,2117	1	0,1373	17	0,8431	11
Чернігівська	0,0883	15	0,2269	11	0,1710	14	0,2018	15	0,1392	8	0,8272	16

¹ Назви показників блоку приведено у додатку 4 методики вимірювання регіонального людського розвитку.

Таблиця 15

Інтегральний регіональний індекс людського розвитку, 2014 р.

	Блок 1 «Відтворення населення»		Блок 2 «Соціальне середовище»		Блок 3 «Комфортне життя»		Блок 4 «Добробут»		Блок 5 «Гідна праця»		Блок 6 «Освіта»		ІРІР, 2014 р.	
	СЗК*	ранг	СЗК*	ранг	СЗК*	ранг	СЗК*	ранг	СЗК*	ранг	СЗК*	ранг	сума	ранг
АР Крим
Вінницька	0,7209	5	0,4806	10	0,5312	20	0,6029	12	0,5192	15	0,8498	7	3,7046	17
Волинська	0,7341	3	0,5548	7	0,6175	8	0,5462	18	0,5145	18	0,8026	19	3,7696	13
Дніпропетровська	0,6754	18	0,3754	19	0,5835	14	0,7022	7	0,5919	3	0,8583	4	3,7867	12
Донецька
Житомирська	0,6834	15	0,4488	12	0,5855	13	0,5377	19	0,5129	19	0,8209	17	3,5892	20
Закарпатська	0,7026	9	0,5048	8	0,8297	1	0,6366	10	0,6237	1	0,7561	21	4,0536	3
Запорізька	0,7128	7	0,4373	15	0,5298	21	0,8714	1	0,5618	8	0,8612	3	3,9743	5
Івано-Франківська	0,7490	2	0,6476	5	0,5875	12	0,5496	17	0,5240	14	0,7534	22	3,8112	11
Київська	0,7533	1	0,4136	17	0,6522	4	0,6795	9	0,5787	4	0,8473	8	3,9245	6
Кіровоградська	0,6594	22	0,3330	22	0,5801	17	0,5747	16	0,5164	17	0,8318	13	3,4954	22
Луганська
Львівська	0,7131	6	0,6945	2	0,6555	3	0,5817	15	0,5488	9	0,8516	6	4,0451	4
Миколаївська	0,6705	20	0,3540	21	0,5945	11	0,7565	4	0,5678	7	0,8751	2	3,8185	10
Одеська	0,6990	11	0,4014	18	0,7038	2	0,6007	14	0,5993	2	0,8560	5	3,8602	7
Полтавська	0,6803	17	0,4558	11	0,5827	15	0,7233	5	0,5339	11	0,8461	10	3,8222	9
Рівненська	0,7112	8	0,5789	6	0,6333	6	0,4985	22	0,5091	21	0,7859	20	3,7169	16
Сумська	0,6971	12	0,4446	14	0,5211	22	0,6161	11	0,5173	16	0,8471	9	3,6433	19
Тернопільська	0,7308	4	0,7075	1	0,5825	16	0,5004	21	0,5032	22	0,8034	18	3,8278	8
Харківська	0,6620	21	0,6920	3	0,6167	9	0,8484	2	0,5775	5	0,8780	1	4,2745	1
Херсонська	0,6816	16	0,3672	20	0,6346	5	0,5297	20	0,5350	10	0,8313	14	3,5794	21
Хмельницька	0,6934	14	0,4848	9	0,5389	19	0,6028	13	0,5320	12	0,8345	12	3,6864	18
Черкаська	0,6719	19	0,4485	13	0,6004	10	0,6955	8	0,5128	20	0,8280	15	3,7570	14
Чернівецька	0,7018	10	0,6579	4	0,6217	7	0,7606	3	0,5746	6	0,8431	11	4,1598	2
Чернігівська	0,6965	13	0,4317	16	0,5646	18	0,7077	6	0,5257	13	0,8272	16	3,7533	15

Примітка: СЗК* – стандартизовані калібровані значення по відповідному блоку.

Джерело: Розраховано фахівцями Інституту демографії та соціальних досліджень ім. М.В.Птухи НАН України.