

2013

Київ
2014

Відповідальний за випуск О.Е.Остапчук

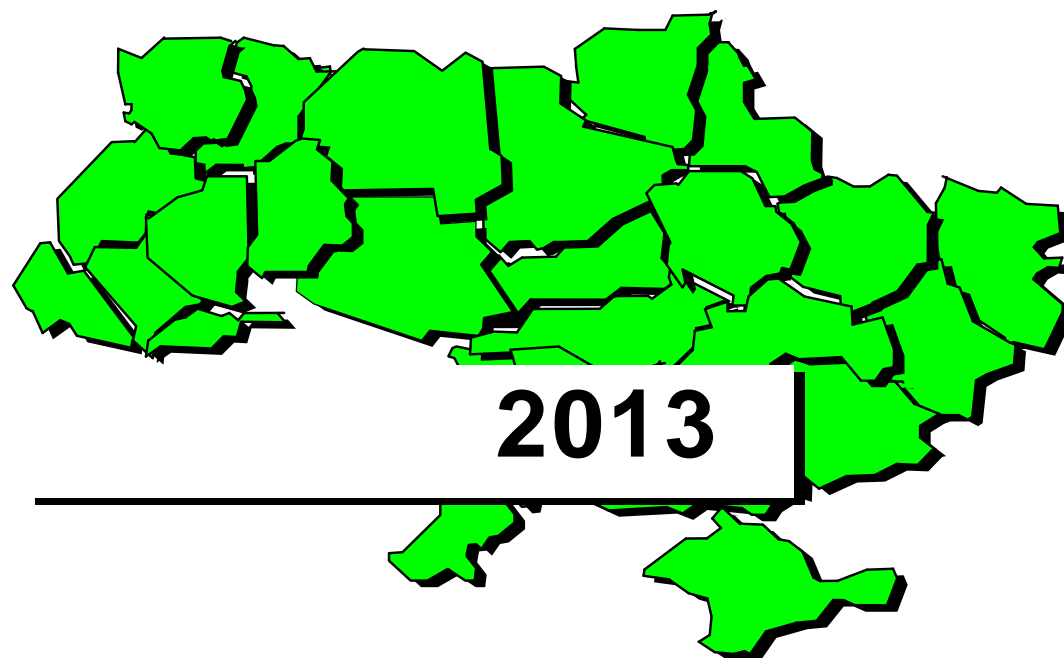
Збірник “Україна-2013” містить дані про соціально-економічне становище України у 2013 році порівняно з 2012 та 2011 роками. Окремі загальноєкономічні та галузеві показники за 2013 рік є попередніми та розрахунковими і, можливо, будуть уточнені у наступних виданнях.



- адреса: вул. Шота Руставелі, 3, м.Київ–601, 01601, Україна
- телефони: 284–31–28
- факс: 235–37–39
- електронна пошта: *office@ukrstat.gov.ua*
- веб-сайт: www.ukrstat.gov.ua

- адреса: кімн. 413, 419, вул. Еспланадна, 4–6, м.Київ–601, 01601, Україна
- тел/факс: 287–03–79, 289–77–62
- електронна пошта: *alex_sh@ukr.net*
- веб-сайт: www.iaa.kiev.ua

© Держстат України, 2014



, .
2

– 45,4

– 603,5¹

з Польщею, Словаччиною, Угорщиною, Румунією, Молдовою,
Республікою, Російською Федерацією, Білоруссю

– Київ

– українська

– гривня

– День Незалежності – 24 серпня

¹ За даними Державного агентства земельних ресурсів України.



із заходу на схід – 1316

¹
з півночі на південь – 893
¹ – 6993,63

¹,

Говерла	2061	Роман-Кош	1545
Бребенескул	2032	Демір-Капу	1540
Петрос	2020	Зейтін-Кош	1534
Гутин Томнатик	2016	Кемаль-Егерек	1530
Ребра	2001	Еклізі-Бурун	1527

¹,

¹,

Дніпро	1121	Інгулець	549	Ялпуг	149	Дніпровський	800
Дністер	925	Псел	520	Кагул	90	Утлюцький	700
Південний Буг	806	Случ	451	Кугурлуй	82	Дністровський	360
Сіверський Донець	700	Стир	424	Сасик	75,3	Сасик (Кундук)	210
Горинь	577	Західний Буг	401	Катлабуг	68	Молочний	168
Десна	575	Оріль	346			Бузький	162

²,

– 10,6 (17,5% території)

Усього – 64 Їхня площа, . – 1576,1

у тому числі: природні – 18 (194,2 .)

біосферні – 4 (250,9 .)

національні природні парки – 42 (1131,0 .)

² (на кінець 2013 року), . – 41,5

у тому числі рілля, . – 32,5

¹ За даними «Національного атласу України», К., ДНВП «Картографія», 2007.

² За даними Державного агентства земельних ресурсів України.

У межах Східноєвропейської рівнини (95% площі), а також середньовисотних Українських Карпат та Кримських гір (5% площі) є, в основному, помірно континентальним, на південному березі Криму має риси субтропічного.

Абсолютний мінімум температури повітря у 2013 році – мінус 24⁰ – спостерігався у березні у Львівській області. Абсолютний максимум температури повітря у 2013 році – плюс 39⁰ – спостерігався у серпні у Закарпатській області.

	2013 ¹	
Степ	460	Полісся
Лісостеп	660	м.Київ
		692
		804

	2013 ¹ , °C			
2013	10,9	9,1	9,0	9,4
	у тому числі за місяцями			
Січень	-1,0	-4,2	-3,9	-4,3
Лютий	1,3	-0,9	-0,4	-0,6
Березень	2,4	-1,3	-1,3	-1,7
Квітень	11,5	10,2	9,6	10,3
Травень	19,9	18,4	16,8	18,9
Червень	22,1	20,5	19,5	21,6
Липень	22,5	20,0	19,4	20,8
Серпень	23,0	19,7	19,2	19,9
Вересень	14,2	12,4	12,3	12,4
Жовтень	8,9	9,0	9,8	9,7
Листопад	6,3	6,3	6,3	6,4
Грудень	-0,7	-0,8	0,2	-0,2

¹ За даними Українського гідрометеорологічного центру.



Україна є суверенна і незалежна, демократична, соціальна, правова держава.

Україна є республікою. Носієм суверенітету і єдиним джерелом влади в Україні є народ. Народ здійснює владу безпосередньо і через органи державної влади та органи місцевого самоврядування.

Державна влада в Україні здійснюється на засадах її поділу на законодавчу, виконавчу та судову.

Конституція України має найвищу юридичну силу.

Президент України є главою держави і виступає від її імені¹. Він обирається громадянами України на основі загального, рівного і прямого виборчого права шляхом таємного голосування строком на п'ять років і не більше ніж на два строки підряд.

Законодавчим органом державної влади є однопалатний парламент – Верховна Рада України. Вищим органом у системі органів виконавчої влади є Кабінет Міністрів України.

Політичні партії та громадські організації беруть активну участь у розбудові демократії в державі. Адже саме вони є джерелом новаційних соціально-політичних технологій, що пропонуються суспільству, та гарантом демократичного розвитку української держави.

В Україні діє 199 політичних партій та 67155² громадських організацій з міжнародним та всеукраїнським статусом.

¹ «Конституція України», К., Юрінком, 1996 рік.

² За даними місцевих органів юстиції.



Більшість віруючого населення – християни, передусім православного віросповідання. Поширені греко-католицизм, римо-католицизм, протестантство, є також іудаїзм, мусульманство та східні релігії.

:

Українська православна церква

Українська греко-католицька церква

Українська православна церква Київського патріархату

Євангельські християни-баптисти

Римсько-католицька церква

Християни віри євангельської

Адвентисти сьомого дня

Свідки Єгови



-

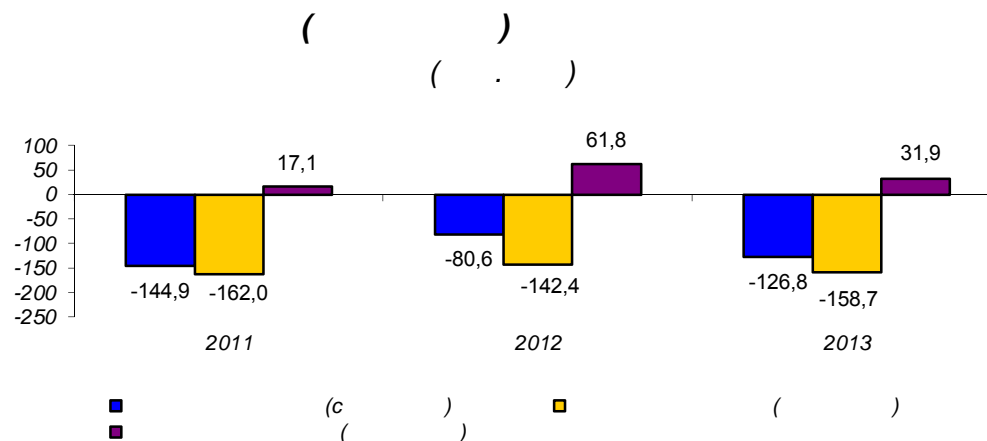
(01.01)

	2012	2013	2014
Автономна Республіка	1	1	1
Області	24	24	24
Міста, усього	459	460	460
у тому числі			
спеціального статусу	2	2	2
з населенням понад 1 млн.,			
Київ (столиця)	2814	2845	2869
Одеса	1008	1015	1017
Харків	1441	1451	1451
Райони	490	490	490
Селища міського типу	885	885	885
Сільські населені пункти,	28,5	28,4	28,4



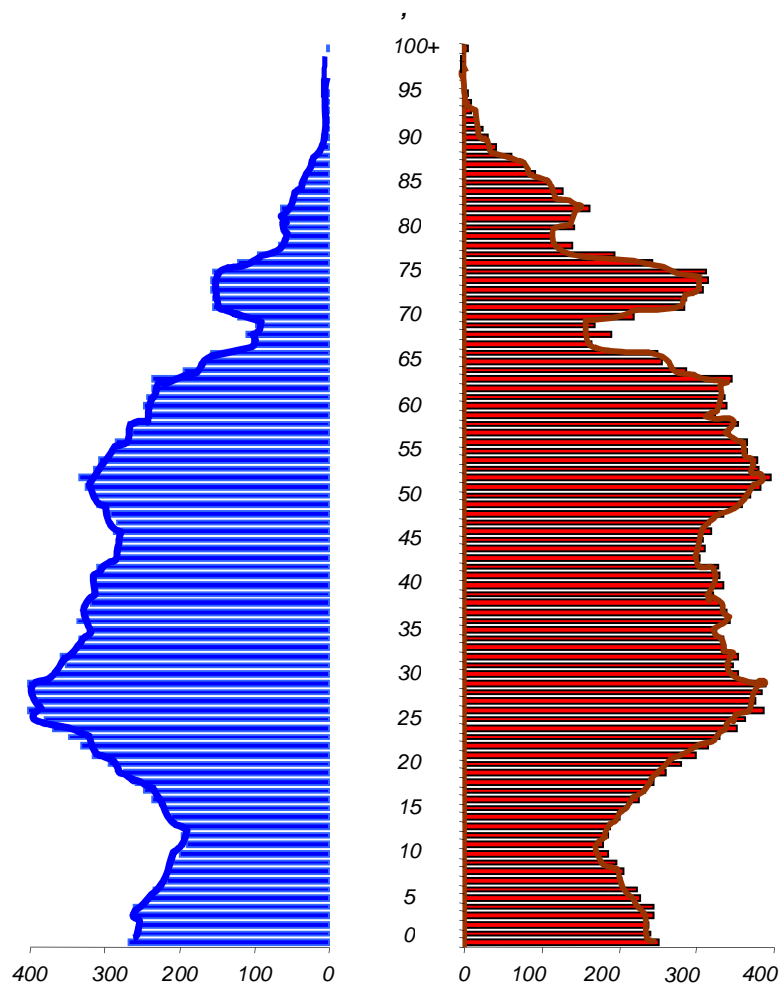
Україна – багатонаціональна держава, де поряд з українцями проживають росіяни, білоруси, молдавани, кримські татари, болгари, угорці, румуни, поляки та представники інших національностей.

Міське	31,3	Чоловіки	21,0
Сільське	14,1	Жінки	24,4

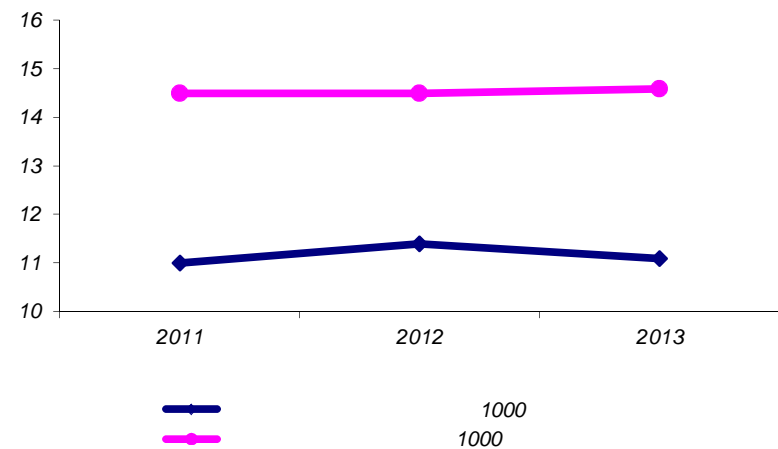


01.01.2013

(.)

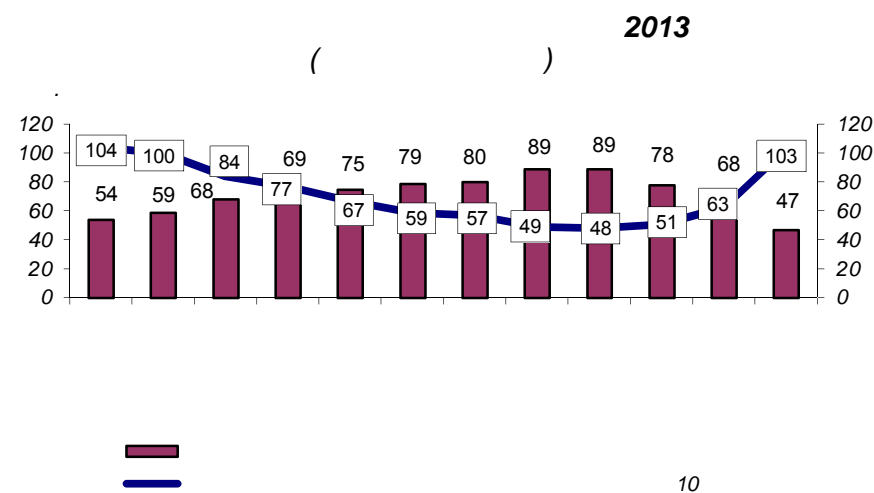
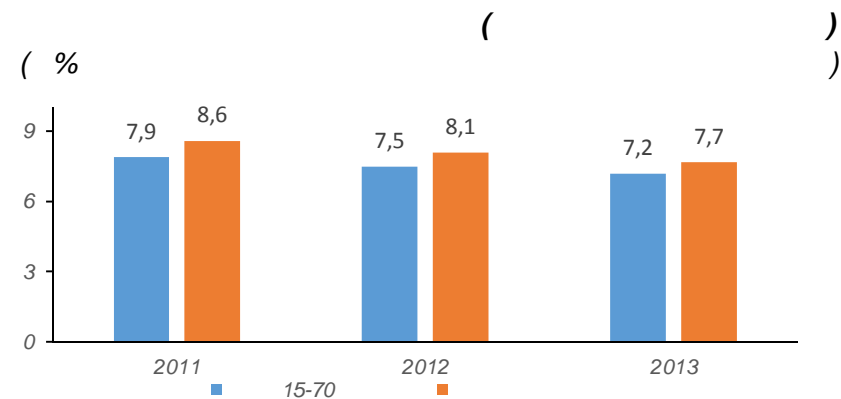


	2011	2012	2013
на 1000 наявного населення	502,6	520,7	503,7
на 1000 наявного населення	11,0	11,4	11,1
на 1000 наявного населення	664,6	663,1	662,4
на 1000 народжених живими	14,5	14,5	14,6
на 1000 народжених живими	4511	4371	4030
на 1000 наявного населення	9,0	8,4	8,0
на 1000 наявного населення	-162,0	-142,4	-158,7
на 1000 наявного населення	-3,5	-3,1	-3,5
на 1000 наявного населення	355,9	278,3	304,2
на 1000 наявного населення	7,8	6,1	6,7
на 1000 наявного населення	182,5	168,5	164,9
на 1000 наявного населення	4,0	3,7	3,6





	2011	2012	2013
у віці 15-70 років	22056,9	22011,5	21980,6
у працездатному віці	20247,9	20393,5	20478,2
у віці 15-70 років	20324,2	20354,3	20404,1
у працездатному віці	18516,2	18736,9	18901,8
у віці 15-70 років	1732,7	1657,2	1576,5
у працездатному віці	1731,7	1656,6	1576,4
у віці 15-70 років	12265,5	12055,3	11861,7
у працездатному віці	7601,5	7540,7	7552,2
у віці 15-70 років	64,3	64,6	65,0
у працездатному віці	72,7	73,0	73,1





()

Д

-

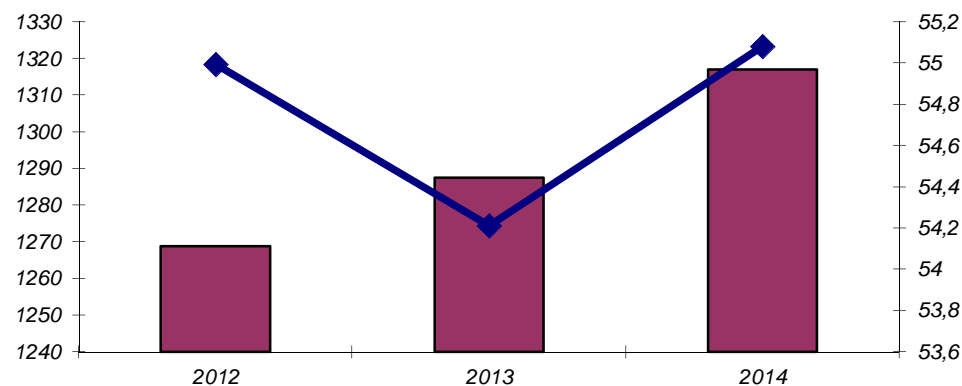
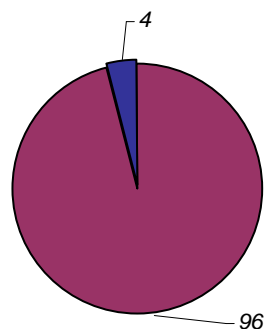
(01.01, .)

	2012	2013	2014		2012	2013	2014
	1323,8	1341,8	1372,2	Кооператив	34,2	33,7	33,8
Фермерське господарство	49,0	49,1	49,2	Організація (установа, заклад)	111,5	115,0	114,0
Приватне підприємство	283,9	280,1	278,2	Громадська організація	71,8	74,5	77,3
Державне підприємство	6,5	6,1	5,9	Релігійна організація	24,1	24,7	25,5
Комунальне підприємство	15,6	15,2	15,0	Профспілка, об'єднання профспілок	27,8	28,9	29,7
Акціонерне товариство	26,6	25,5	24,8	Об'єднання співвласників багатоквартирного будинку	13,9	15,0	16,2
Товариство з обмеженою відповідальністю	467,8	488,8	515,4	Інші організаційно-правові форми господарювання	191,1	185,2	187,2

Д

(01.01.2014 ,)

(01.01, .)

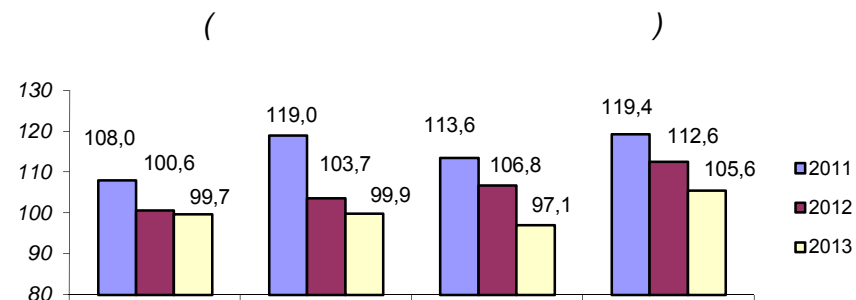
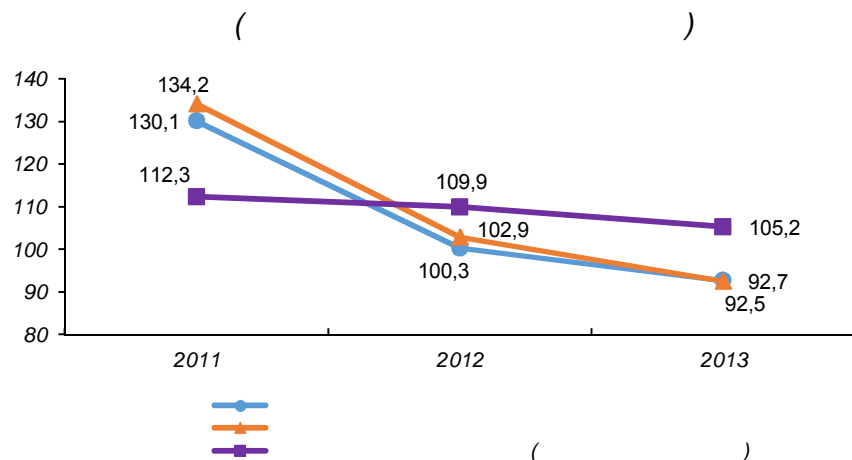




	2011	2012	2013
у розрахунку на одну особу,	1349,2 ²	1459,1 ²	...
	29,5 ²	32,0 ²	...
(до попереднього року),	122,2	101,9	29,6
(до попереднього року),	108,0	99,5	95,7
	119,9	95,5	113,7
	259,9	293,7	267,7
(включаючи ресторанне господарство) ¹ ,	350,1	405,1	433,1
(включаючи ПДВ),	303,4	324,8	357,1

¹ У фактичних цінах.

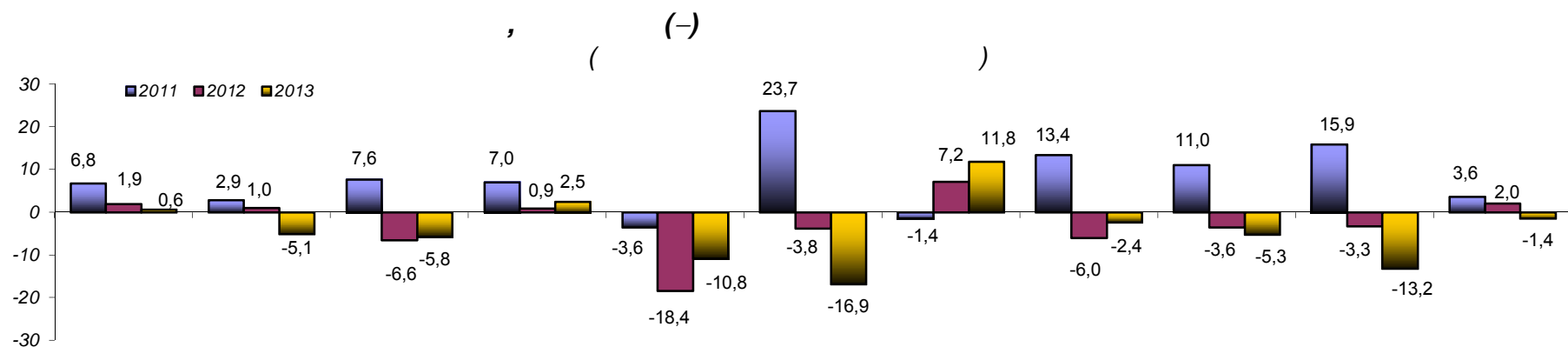
² Розрахунки здійснено відповідно до "Методологічних положень оновленої версії системи національних рахунків 2008 року" (Наказ Державної служби статистики України від 17.12.2013 № 398).





	2011	2012	2013		2011	2012	2013
Вугілля кам'яне, .	62,7	65,7	64,2	Зошити з паперу чи картону, . . .	385	366	400
Нафта сира, у тому числі нафта, одержана з мінералів бітумінозних, .	2,4	2,3	2,2	Кислота сірчана, .	1537	1371	1170
Газ природний скраплений або в газоподібному стані, . ³	20,7	20,5	21,3	Сечовина, . N	1,8	1,8	1,4
Концентрати залізнорудні неагломеровані, .	66,5	67,1	70,4	Нітрат амонію (крім у таблетках, подібних формах або упаковках вагою 10 кг і менше), . N	0,8	0,9	0,8
М'ясо великої рогатої худоби, свіже чи охолоджене, .	64,0	61,8	62,8	Фарба та лаки на основі поліефірів, акрилових і вінілових полімерів, у неводному середовищі; розчини, .	109	102	92,8
М'ясо великої рогатої худоби, заморожене, .	17,8	16,2	25,4	Цегла невогнетривка керамічна будівельна (крім виробів з борошна кам'яного кремнеземистого чи ґрунтів діатомітових), . умовної цегли	1,2	1,0	1,1
М'ясо свиней, свіже чи охолоджене, .	202	190	220	Портландцемент, цемент глиноземистий, цемент безклінкерний шлаковий і цементи гідралічні подібні, .	10,6	9,8	9,9
М'ясо свиней, заморожене, .	8,6	13,3	10,6	Елементи конструкцій збірні для будівництва з цементу, бетону або каменю штучного, . ³	2,3	2,1	2,0
М'ясо свійської птиці, свіже чи охолоджене, .	689	691	778	Чавун переробний і дзеркальний у чушках, болванках чи формах первинних інших, .	28,9	28,5	29,1
М'ясо свійської птиці, заморожене, .	68,9	75,5	139	Сталь без напівфабрикатів, отриманих безперервним литтям, .	17,6	16,6	15,1
Олія соняшникова нерафінована та її фракції, крім фракцій зі зміненням хімічним складом, .	3177	3804	3403	Напівфабрикати, отримані безперервним литтям, .	17,8	16,9	18,1
Молоко рідке оброблене (пастеризоване, стерилізоване, гомогенізоване, топлоне, пептизоване), .	890	910	961	Прокат готовий чорних металів, .	19,5	18,4	17,8
Масло вершкове, .	76,7	88,6	94,3	Труби та трубки, профілі порожнисті, зі сталі, .	2,4	2,2	1,8
Борошно, .	2596	2605	2542	Приймачі телевізійні інші, поєднані або не поєднані з радіоприймачем або з пристроєм, який записує чи відтворює звук або зображення, .	165	391	315
Хліб та вироби хлібобулочні, нетривалого зберігання, .	1763	1686	1560	Лампи електричні, .	175	171	168
Цукор білий кристалічний, .	2586	2143	1263	Трактори для сільського та лісового господарства, .	6847	5280	4273
Спреди та суміші жирові, що містять масову частку загального жиру від 50% до 85%, у тому числі молочного жиру в жировій фазі не менше ніж 25%, .	60,7	54,9	53,9	Верстати токарні, розточувальні, свердлувальні, фрезерувальні, .	103	108	117
Тканини, . ²	89,0	105,7	93,6	Автомобілі легкові, . . .	97,5	69,7	45,8
Одяг верхній трикотажний, . . .	3,3	3,0	3,0	Автомобілі вантажні, .	3158	2943	2011
Трикотаж спідній, . . .	29,0	28,2	28,8	Автобуси, .	3745	3594	2571
Колготки, панчохи, шкарпетки та вироби панчішно-шкарпеткові інші, трикотажні машинного та ручного в'язання, .	90,0	83,0	76,0	Тролейбуси, .	224	149	... ¹
Светри, пуловери, кардигани, жилети та вироби подібні, трикотажні та в'язані, . . .	1,6	1,5	1,2	Електроенергія, . (195	199	194
Взуття, .	28,1	28,3	30,5				

¹ Дані вилучено з метою забезпечення виконання Закону України "Про державну статистику" щодо конфіденційності інформації.

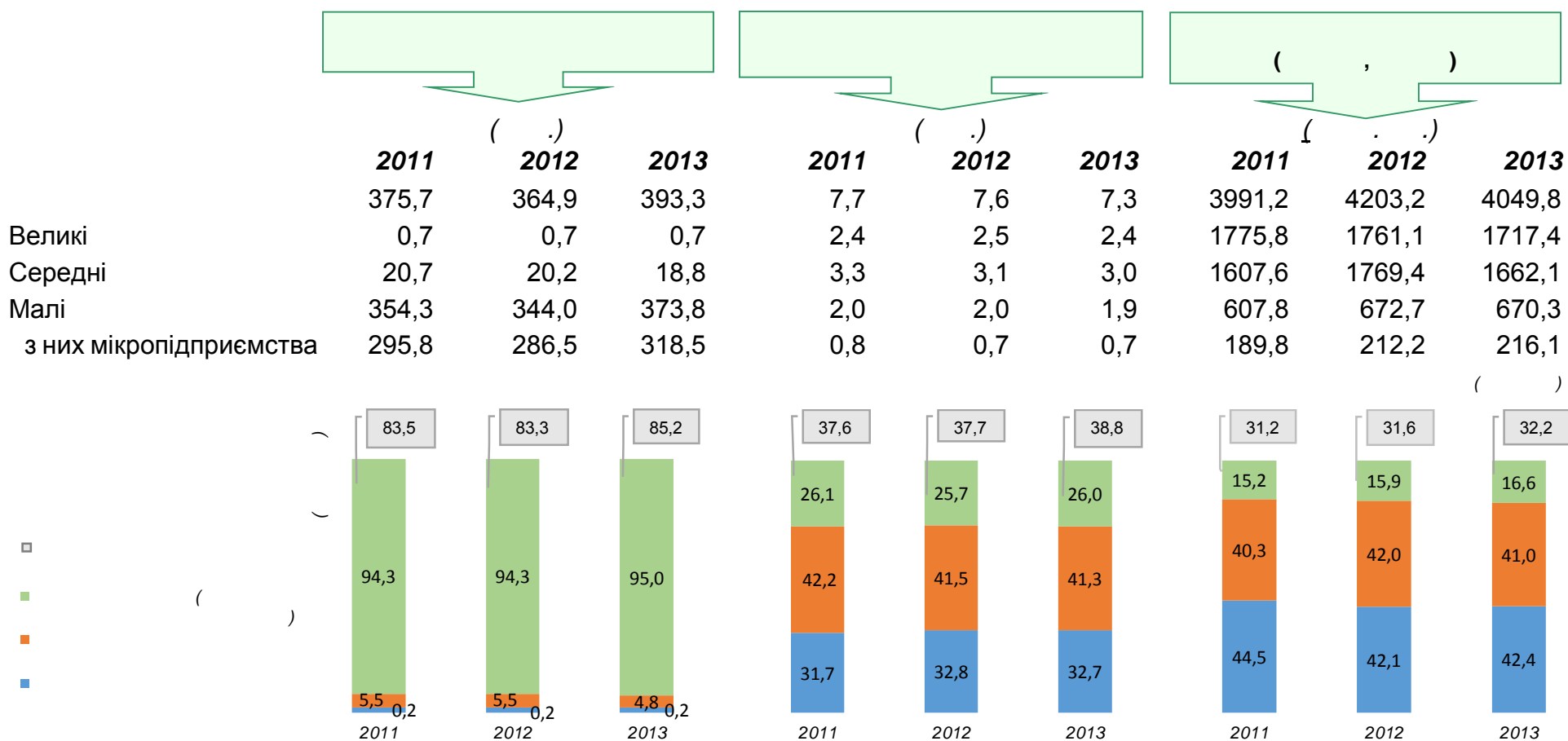


	2011	2012	2013		2011	2012	2013
Частка промислових підприємств, що займалися інноваціями,	16,2	17,4	16,8	Впроваджено інноваційних видів продукції,	3238	3403	3138
Впроваджено нових технологічних процесів	2510	2188	1576	Частка реалізованої інноваційної продукції в загальному обсязі реалізованої продукції,	3,8	3,3	3,3



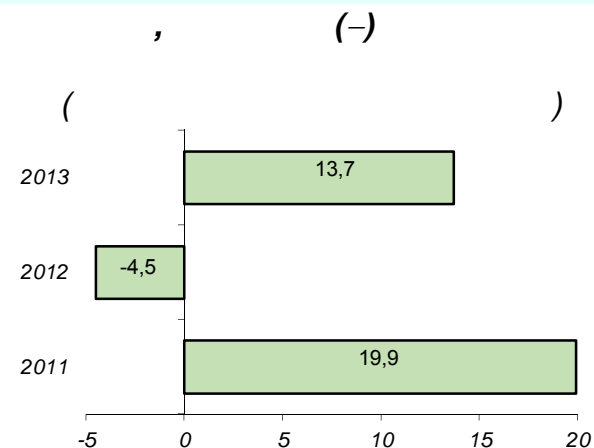
Статистичні дані щодо основних показників діяльності підприємств за їх розмірами сформовані за критеріями великих, середніх, малих та мікропідприємств, які визначені у Господарському кодексі України в редакції від 22.03.2012 року.

- середня кількість працівників ≤ 10 осіб, річний дохід ≤ 2 мільйони євро;
- середня кількість працівників ≤ 50 осіб, річний дохід ≤ 10 мільйонів євро;
- середня кількість працівників > 250 осіб, річний дохід > 50 мільйонів євро;
- усі інші.





	2011	2012	2013
(у постійних цінах 2010 року), сільськогосподарські підприємства господарства населення у тому числі	233696,3	223254,8	253732,7
сільськогосподарські підприємства	121053,7	113082,3	136514,1
господарства населення	112642,6	110172,5	117218,6
сільськогосподарські підприємства	162436,4	149233,4	176181,0
господарства населення	92138,4	82130,2	102825,2
сільськогосподарські підприємства	71259,9	74021,4	77551,7
господарства населення	28915,3	30952,1	33688,9
господарства населення	42344,6	43069,3	43862,8



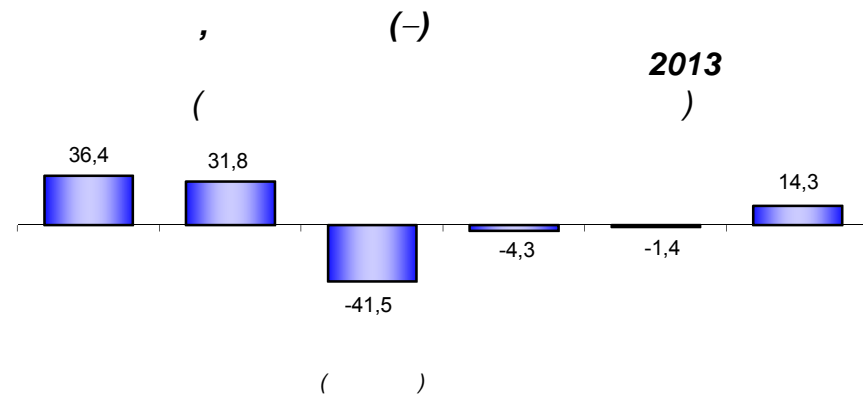
2013

Вирощування худоби та птиці	14,3%
Молоко	11,5%
Яйця	3,6%
Інша продукція тваринництва	1,2%

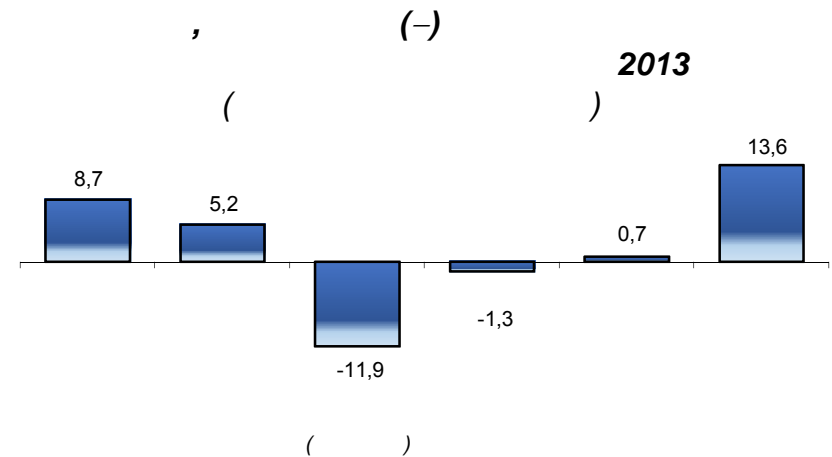


Зернові культури	26,5%
Технічні культури	19,4%
Картопля, овочі та баштанні культури	17,8%
Плодоягідні та виноград	3,5%
Інша продукція рослинництва	2,2%

	2011	2012	2013
зернові культури	15321	14792	15804
соняшник	4717	5082	5090
цукрові буряки (фабричні)	516	449	270
картопля	1443	1444	1394
овочі	504	503	494
плоди та ягоди (площа плодово-ягідних насаджень у плодоносному віці)	223	223	222



	2011	2012	2013
зернові культури	56747	46216	63051
соняшник	8671	8387	11051
цукрові буряки (фабричні)	18740	18439	10789
картопля	24248	23250	22259
овочі	9833	10017	9873
плоди та ягоди	1896	2009	2295

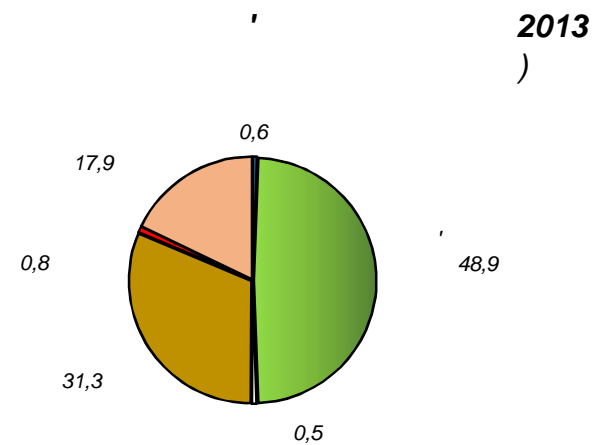
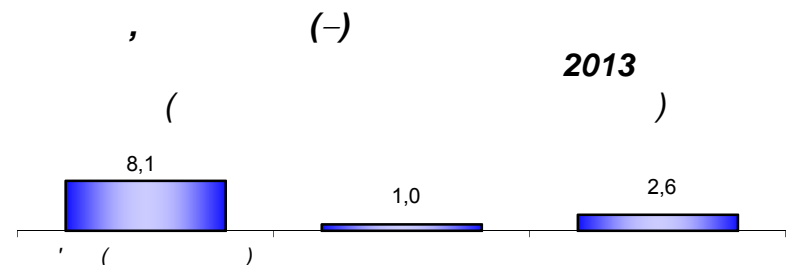


	2011	2012	2013
зернові культури	37,0	31,2	39,9
соняшник	18,4	16,5	21,7
цукрові буряки (фабричні)	363	411	399
картопля	168	161	160
овочі	195	199	200
плоди та ягоди	84,9	89,9	103,5

Д	2011	2012	2013
велика рогата худоба	4426	4646	4534
у тому числі корови	2582	2554	2509
свині	7373	7577	7922
вівці та кози	1739	1738	1735
птиця,	200,8	214,1	230,3



	2011	2012	2013
м'ясо (у забійній вазі)	2144	2210	2389
у тому числі			
яловичина і телятина	399	388	428
свинина	704	701	748
баранина і козлятина	20	20	19
м'ясо птиці	995	1075	1168
м'ясо кролів	14	14	14
конина	12	12	12
молоко	11086	11378	11488
яйця,	18690	19110	19615
вовна,	3877	3724	3520



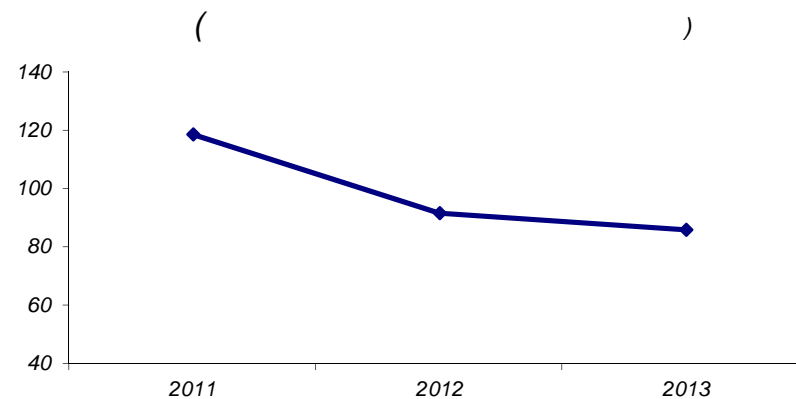
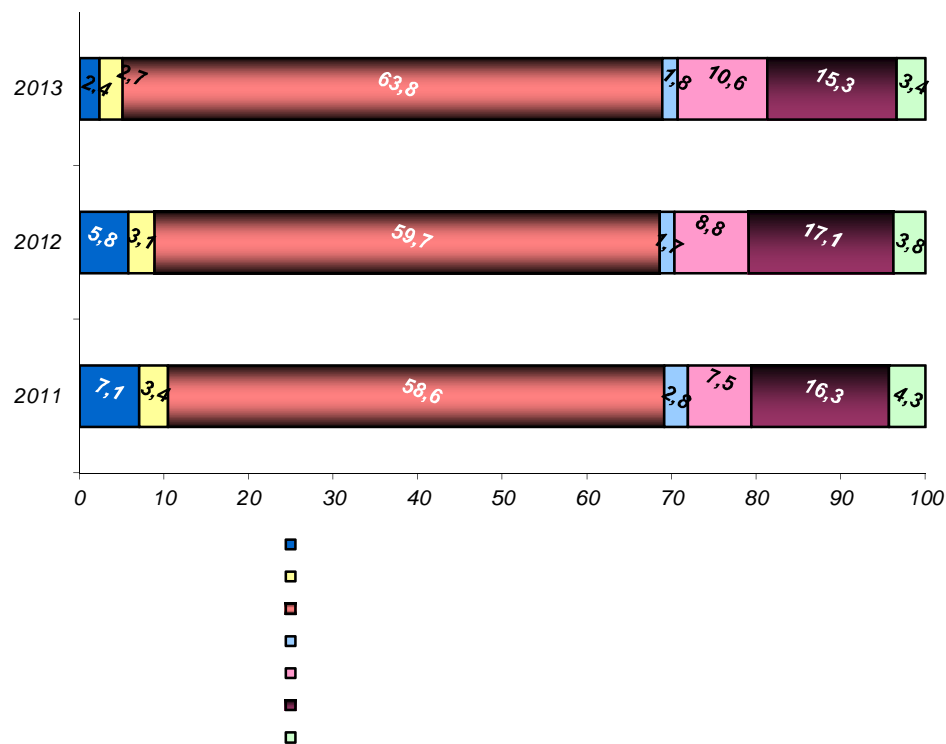


2011 2012 2013
, 118,8 108,5 88,9

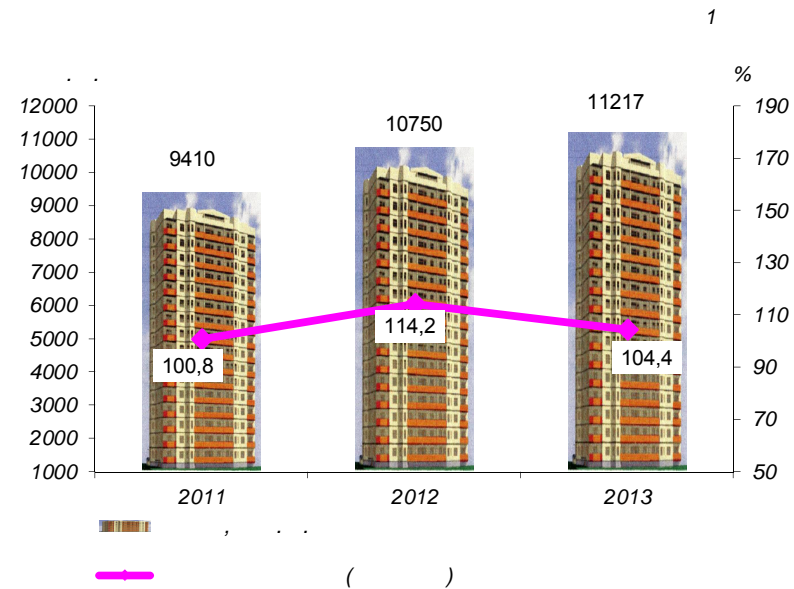
2011 2012 2013
118,6 91,7 88,9

у тому числі
будівлі
житлові
нежитлові
інженерні споруди

114,6 93,5 95,6
101,0 92,4 110,4
122,0 94,0 89,0
122,1 90,2 83,3



Д			2011	2012	2013
			3,1	2,4	3,9
			14,6	8,5	5,6
I-II		²	—	5,0	4,1
III-IV		²	21,9	22,2	34,2
			0,8	1,1	0,9
			6,4	4,1	3,8
			0,06	0,7	0,04
			1,2	0,6	0,6
			3,3	3,2	2,0
			1,7	1,7	1,6
			100,7	55,1	6,7



¹ З урахуванням обсягів житла, прийнятого в експлуатацію відповідно до порядків.



	2011	2012	2013 ¹
у середньому на одного жителя, ²	1086,0	1094,2	1096,6
у середньому на одного міського жителя, ²	23,5	23,7	23,8
у середньому на одного сільського жителя, ²	695,5	700,7	700,1
у середньому на одного міського жителя, ²	21,9	22,1	22,1
у середньому на одного сільського жителя, ²	390,5	393,5	396,5
у середньому на одного сільського жителя, ²	26,8	27,2	27,5

¹ За оцінкою Державної служби статистики України.

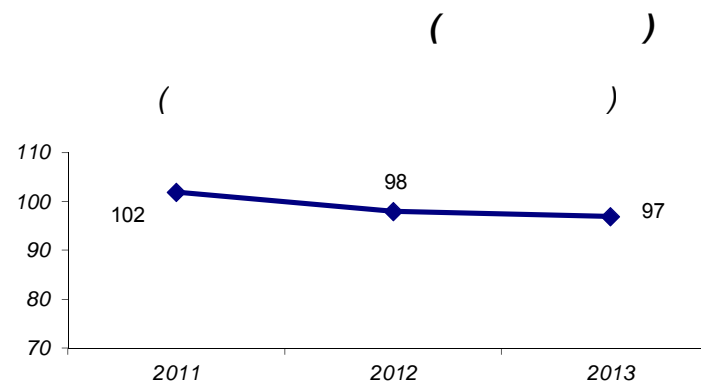
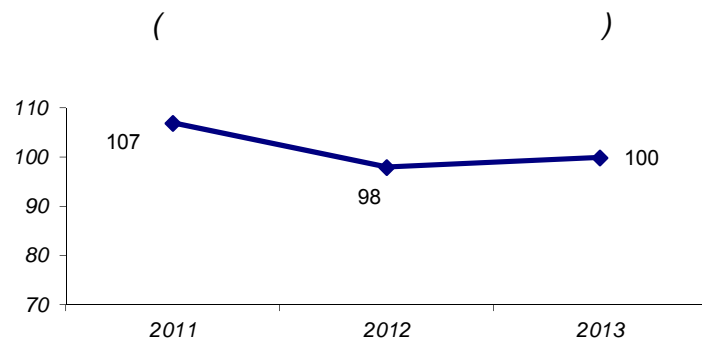


		(.)			(,)					
		2011	2012	2013			2011	2012	2013	
Ѓ	Ѓ	480	527	621	Ѓ	Ѓ				
		32	36	38	(у перерахунку на м'ясо, включаючи сало і субпродукти у натурі)			51	54	56
		138	147	144						
	,	75	93	97	(у перерахунку на молоко)			205	215	221
	, . .	2601	2698	2817		,	. .	310	307	308
		156	166	208				13,4	13,6	15,1
		290	311	320				39	38	38
		11	12	12				13,7	13,0	13,5
		106	178	179				139	140	139
		327	444	461				163	163	163
	, , ,									
(включаючи кавуни та дині)		363	443	439	(без переробки на вино)			53	53	55
	,				(хліб, макаронні вироби у перерахунку на борошно; борошно, крупи, бобові)					
(у перерахунку на борошно)		834	837	841				110	109	109



Д

	2011	2012	2013		2011	2012	2013
	1887	1853	1854		6980	6813	6623
у тому числі	1877	1845	1848	у тому числі	6964	6798	6607
залізничний	469	457	444	залізничний	430	429	425
автомобільний	1253	1260	1278	автомобільний (автобуси)	3612	3450	3344
трубопровідний	155	128	126	трамвайний	798	800	757
	10	8	6	тролейбусний	1346	1345	1306
морський	4	4	3	метрополітенний	778	774	775
річковий	6	4	3		8	7	7
	0,1	0,1	0,1	морський	7	6	7
				річковий	1	1	0
					8	8	8



На кінець 2013 року трамвайне сполучення мали 22 міста, тролейбусне – 45. У містах Києві, Харкові та Дніпропетровську є метрополітени, кількість станцій у містах Києві – 52, Харкові – 29, Дніпропетровську – 6.

				Д		

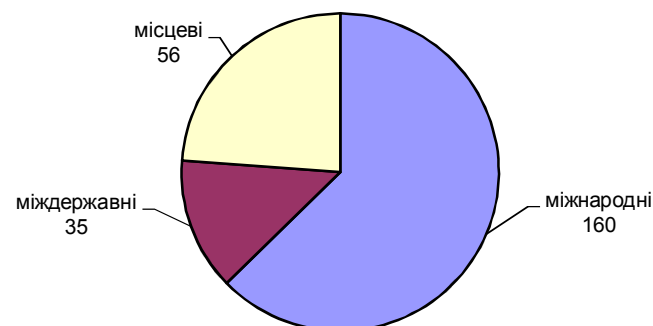
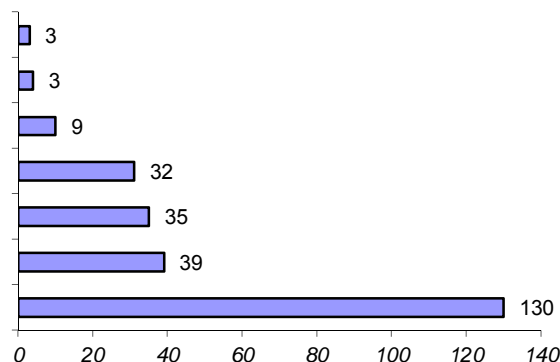
Інтенсивно використовується міжнародних та 24,4 тис. внутрішніх повітряних рейсів.

У 2013 році на ринку ¹ працювали 33 вітчизняні авіакомпанії, серед яких домінуюче положення займали «Міжнародні авіалінії України», «Візз Ейр Україна», «Ютейр Україна» та «Роза вітрів».

Упродовж року з/до України здійснювали 11 українських авіаперевізників до 44 країн світу та 56 іноземних авіаперевізників з 32 країн світу.

Серед послуг, які надавалися Україною країнам світу у 2013 році, найбільшу питому вагу становили саме – 56,1% (8,1 млрд. доларів США), з них 41,1% – трубопровідного, 18,2% – залізничного, 13,6% – морського та 16,5% – повітряного транспорту. У 2013 році торговельними та рибними портами й на промислових причалах (морських і річкових) України перероблено 153,7 млн.т вантажів. У вантажопотоці, що проходить через українські порти (причали), переважають експортні (65,4%) і транзитні (19,1%) вантажі. Морськими й річковими портами (причалами) надаються послуги майже 18,8 тис. суден, з яких 13,5 тис. – закордонні та судна іноземних фрахтувальників.

² – 251,

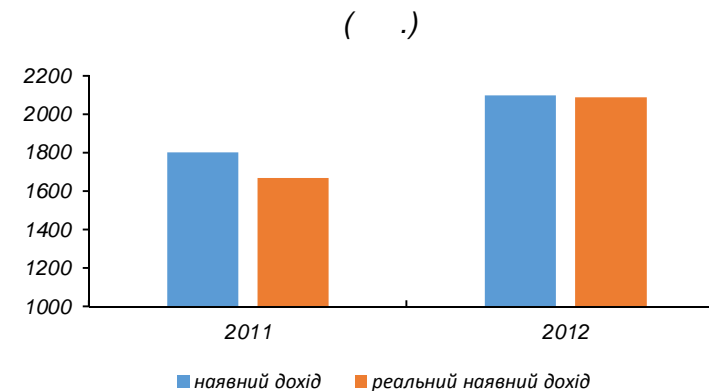


¹ За наявними даними офіційного веб-сайту Державної авіаційної служби України.

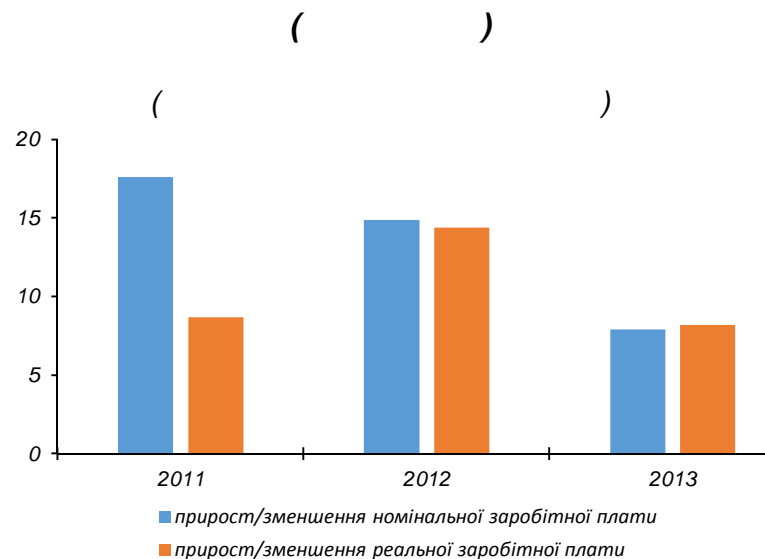
² За наявними даними офіційного веб-сайту Державної прикордонної служби України.



	2011	2012 ¹	2013
відсотків до попереднього року	1803,2	2100,5	...
	117,1	114,9	...
	1669,6	2088,0	...



	2011	2012	2013
відсотків до попереднього року	2633	3026	3265
	117,6	114,9	107,9
попереднього року	108,7	114,4	108,2
(на кінець року),	1253,3	1470,7	1526,1
грошової	373,6	401,5	522,1
натуральної	116,2	110,7	117,4



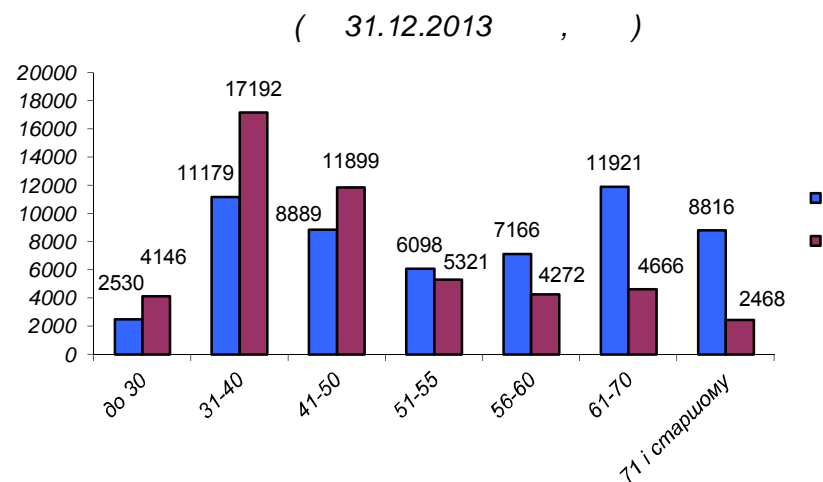
¹ Відповідно до "Методологічних положень оновленої версії системи національних рахунків 2008 року" (Наказ Державної служби статистики України від 17.02.2013 № 398).



	2011	2012	2013
у них дітей,	16,1	16,4	16,7
у них дітей, для дітей-сиріт і дітей, позбавлених батьківського піклування	1354	1428	1471
у них дітей,	72	64	47
у них дітей,	9,3	7,9	4,7

	2011	2012	2013
у тому числі мали науковий ступінь доктора наук	85,0	82,0	77,9
кандидата наук	4,4	4,5	4,5
	16,1	15,9	15,9
	0,79	0,80	0,81

	2011/ 2012	2012/ 2013	2013/ 2014
підготовлено кваліфікованих робітників,	19,9	19,7	19,3
I-II	976	972	968
у них студентів,	240	202	227
III-IV	501	489	478
у них студентів,	357	345	329
у них студентів,	78	76	72
у них студентів,	345	334	325
у них студентів,	1955	1825	1724
у них студентів,	428	401	380



¹ На кінець року.

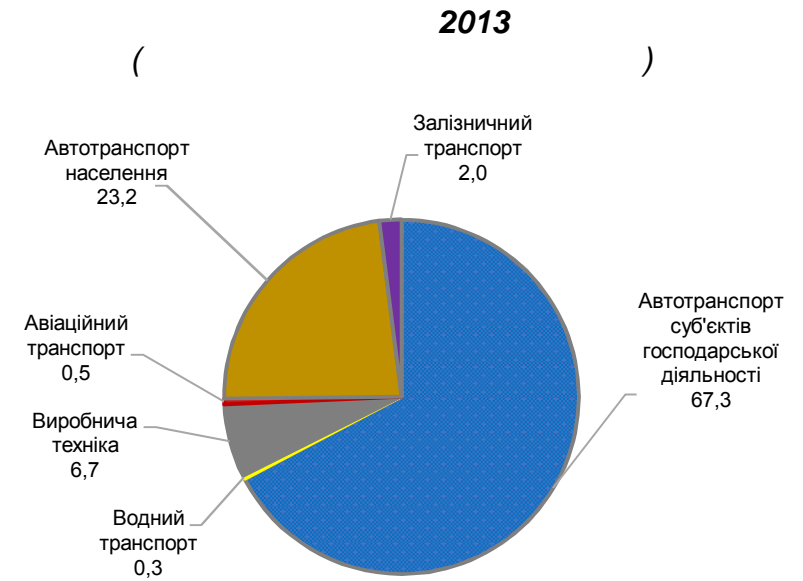
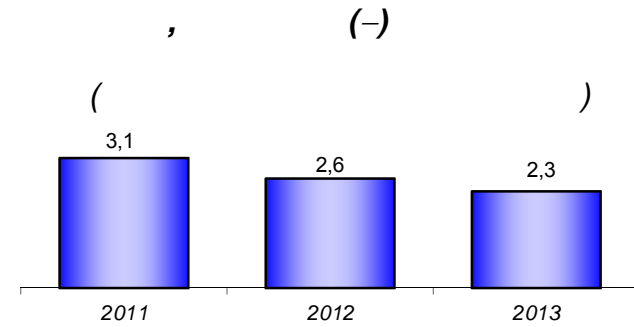
				Д			
	2011	2012	2013		2011	2012	2013
	19,3	19,2	19,1	усіх спеціальностей			
	133	132	133	(без зубних лікарів),	224	217	217
	82	88	85	на 10 тис. населення	49,3	47,9	48,0
	570	592	608				
	18,5	18,5	18,5		459	441	441
				на 10 тис. населення	101,0	97,2	97,4
					2,5	2,4	2,2
	2886	2945	3259		412	404	398
річний тираж,	316	368	468	на 10 тис. населення	90,6	89,1	88,0
	2266	2343	2270				
річний тираж,	3105	3207	3357		8,2	8,3	10,8
					999	1023	1037
				на 10 тис. населення	219,8	225,4	229,2

		1
:	Алушта, Євпаторія, Саки, Феодосія, Велика Ялта: Гурзуф, Ялта, Місхор, Кореїз, Гаспра, Алупка, Симеїз, Форос	
:	Очаків, Гопри, Скадовськ, Одеська група курортів: Куяльник, Лермонтовський, Аркадія, Великий Фонтан, Кароліно-Бугаз, Чорноморка, Затока, Хаджибей, Лузанівка, Приморський, Лебедівка, Мала Долина	
:	Бердянськ, Кирилівка	
:	Свалява, Голубине, Поляна, Синяк, Черче, Ворохта, Трускавець, Моршин, Немирів, Любінь Великий, Косів, Яремча	
:	Миргород, Березівські Мінеральні Води, Рай-Оленівка, Слов'янськ, Слав'яногірськ, Конча-Заспа, Пуща-Водиця, Хмільник	

¹ За даними науково-практичного довідника "Курорти та санаторії України", Київ, 2009.



	2011	2012	2013
	4374,6	4335,3	4295,1
	95,7	95,1	94,4
	2502,7	2485,8	2424,7
у тому числі за видами транспорту			
автомобільний транспорт	2255,2	2249,0	2196,3
залізничний, авіаційний, водний транспорт та виробнича техніка	247,5	236,8	228,4
	54,8	54,5	53,3
	236,0	232,0	230,7



	Стор.
Географічна інформація	4
Політичний устрій	6
Релігії	6
Адміністративно-територіальний поділ	7
Населення	7
Зайнятість населення	9
Єдиний державний реєстр підприємств та організацій України	10
Загальноекономічні показники	11
Промисловість	12
Інновації у промисловості	13
Розвиток підприємництва	14
Сільське господарство	15
Інвестиції та будівельна діяльність	18
Житловий фонд	19
Продаж продовольчих товарів через торгову мережу підприємств	20
Споживання продуктів харчування	20
Транспорт і зв'язок	21
Рівень життя населення	24
Освіта	25
Наука	25
Культура	26
Охорона здоров'я	26
Основні курорти	26
Навколишнє природне середовище	27