

**О С Н О В Н І
СІЛЬСЬКОГОСПОДАРСЬКІ ХАРАКТЕРИСТИКИ
ДОМОГОСПОДАРСТВ
У СІЛЬСЬКІЙ МІСЦЕВОСТІ
В 2014 році**

***MAIN AGRICULTURAL CHARACTERISTICS
OF HOUSEHOLDS IN RURAL AREA
IN 2014***

Статистичний бюлетень
Statistical Bulletin

Київ • 2014

Kyiv • 2014

Державна служба статистики України

- адреса: 01023, м. Київ-23, МПС,
вул. Шота Руставелі, 3
- телефони: 287-41-44, 289-72-80
- факс: 289-72-80
- електронна пошта: office@ukrstat.gov.ua
- Інтернет: www.ukrstat.gov.ua

State Statistics Service of Ukraine

- *address: 3, Shota Rustaveli str., Kyiv-23, 01023, Ukraine*
- *tel: 287-41-44, 289-72-80*
- *fax: 289-72-80*
- *e-mail: office@ukrstat.gov.ua*
- *Internet: www.ukrstat.gov.ua*

Відповідальний за випуск О.М. Прокопенко
Accountable for issue O.M. Prokopenko

П Е Р Е Д М О В А

Статистичний бюлетень "Основні сільськогосподарські характеристики домогосподарств у сільській місцевості в 2014 році" вміщує підсумки розробки даних вибіркового обстеження сільськогосподарської діяльності домогосподарств сільської місцевості за програмою базового інтерв'ю, яке було проведено в травні 2014 року.

Зокрема, в даному виданні наведені середні та відносні показники, які характеризують виробничі ресурси домогосподарств у сфері сільського господарства – землю, наявність худоби та птиці, господарських споруд і техніки тощо. Крім того, представлені деякі дані щодо складу членів домогосподарств та голів домогосподарств, застосування певних прийомів та заходів для підвищення ефективності сільськогосподарського виробництва, залучення найманих працівників.

Бюлетень складається з трьох розділів: "Зведені характеристики сільських домогосподарств", "Характеристики сільських домогосподарств у регіонах України" та "Базовий звіт щодо якості результатів вибіркового обстеження сільськогосподарської діяльності домогосподарств у сільській місцевості (за результатами базового інтерв'ю 2014 року)", який підготовлений за участю відділу соціально-демографічної статистики Інституту демографії та соціальних досліджень НАН України.

Видання підготовлене двома мовами: українською й англійською, ілюстровано діаграмами й графіками.

**Департамент статистики сільського господарства
та навколишнього середовища**

FOREWORD

The Statistical Bulletin "Main agricultural characteristics of households in rural area in 2014" contains results of agricultural activity sample survey for households in rural area by the program of base interview, which was conducted in 2014 May.

In particular there are average and relative indicators characterizing productive resources of households on Agriculture – the land, the availability of a livestock and poultry, farm buildings and machineries and so on. Moreover some data of households' members and households' heads, the usage of some measures to increase production efficacy, hired workers are represented in this Bulletin.

The Bulletin contains three parts: "Aggregate characteristics of rural households", "Characteristics of rural households, by regions of Ukraine" and "Base quality report of agricultural activity survey of households in rural area (by the results of Base Interview 2014)", which is prepared with the participation of Social-Demographical Statistics Division of Demography and Social Research Institute of National Academy of Sciences of Ukraine.

This issue is prepared in two languages: Ukrainian and English, illustrated by diagrams and drawings.

**Agricultural and Environmental
Statistics Department**



Скорочення в бюлетені: / *Abbreviations in the Bulletin*

тис. – тисяча – *ths – thousand*

м² – квадратний метр – *m² – square meter*

га – гектар – *ha – hectare*

км – кілометр – *km – kilometer*

Умовні позначення в бюлетені: / *Conventional symbols used in the Bulletin*

— - явищ не було; - *no occurrences recorded;*

... - відомості відсутні; - *data not available;*

0; 0,0 - явища відбулися, але у вимірах, менших за ті, що можуть бути виражені використаними в таблиці розрядами; - *occurrences recorded, however the amount is less than what could be displayed with the available number of digits;*

× - заповнення рубрики за характером побудови таблиці не має сенсу або недоцільне. - *given the definition of the column, it is impossible or meaningless to record any entry.*

З М І С Т

CONTENTS

Введення	9	Introduction	9
1. Зведені характеристики сільських домогосподарств	11	1. Aggregate characteristics of rural households	11
1.1. Основні загальні характеристики сільських домогосподарств у 2014 році	12	1.1. Main general characteristics of rural households in 2014	12
1.2. Групування сільських домогосподарств за площею землі в 2014 році	13	1.2. Grouping of rural households in 2014, by land area	13
1.3. Співвідношення сільських домогосподарств та середній розмір площі землі домогосподарства за основними групами в 2014 році	13	1.3. Correlation of rural households and average land area size of household in 2014, by main groups	13
1.4. Компактність розташування земельних ділянок сільських домогосподарств у 2014 році	14	1.4. Location of rural households' land plots in 2014	14
1.5. Структура сільськогосподарських угідь у сільських домогосподарствах за їхнім фактичним використанням у 2014 році	14	1.5. Agricultural land structure of rural households in 2014, by their actual usage	14
1.6. Структура посівних площ у сільських домогосподарствах у 2014 році	15	1.6. Structure of sown area in rural households in 2014	15
1.7. Використання ріллі сільськими домогосподарствами під урожай 2014 року	15	1.7. Usage arable land for the harvest in 2014, by rural households	15
1.8. Наявність плодово-ягідних насаджень у сільських домогосподарствах у 2014 році	16	1.8. Availability of fruit-berries plantations in rural households in 2014	16
1.9. Утримання худоби та птиці в сільських домогосподарствах у 2014 році	17	1.9. Keeping of livestock and poultry in rural households in 2014	17
1.10. Розподіл сільських домогосподарств за чисельністю в них основних видів худоби в 2014 році	17	1.10. Distribution of rural households in 2014, by number of livestock	17
1.11. Статеві-вікова структура поголів'я основних видів худоби та птиці в сільських домогосподарствах у 2014 році	18	1.11. Livestock and poultry of rural households in 2014, by sex and age	18
1.12. Наявність господарських споруд і приміщень у сільських домогосподарствах у 2014 році	19	1.12. Availability of farm buildings and structures in rural households in 2014	19
1.13. Наявність техніки в сільських домогосподарствах у 2014 році	20	1.13. Availability of machinery and equipment in rural households in 2014	20
1.14. Обробка землі в сільських домогосподарствах у 2014 році	20	1.14. Cultivation of the land in rural households in 2014	20
1.15. Здійснення окремих заходів з ефективного ведення господарства сільськими домогосподарствами в 2014 році	21	1.15. Applying of some measures of effective husbandry keeping in rural households in 2014	21

1.16. Застосування найманої праці в сільських домогосподарствах у 2014 році	21	<i>1.16. Using of hired workers in rural households in 2014</i>	21
1.17. Статеві-віковий склад членів сільських домогосподарств у 2014 році	22	<i>1.17. Members of rural households in 2014, by sex and age</i>	22
1.18. Освітній рівень голів сільських домогосподарств у 2014 році	22	<i>1.18. Educational level of rural households' heads in 2014</i>	22
2. Характеристики сільських домогосподарств у регіонах України	23	<i>2. Characteristics of rural households in regions of Ukraine</i>	23
2.1. Середній розмір землі сільських домогосподарств та питома вага земельних часток-паїв і орендованих ділянок у 2014 році за регіонами	24	<i>2.1. Average land area size of rural households and per cent of land shares and rented plots in 2014, by regions</i>	24
2.2. Групування сільських домогосподарств за площею землі в 2014 році за регіонами	25	<i>2.2. Grouping of rural households in 2014, by land area</i>	25
2.3. Розподіл сільських домогосподарств за оцінкою якості земельних ділянок у 2014 році за регіонами	26	<i>2.3. Distribution of rural households in 2014, by evaluation of land plots' soil, by regions</i>	26
2.4. Структура сільськогосподарських угідь за їхнім фактичним використанням у сільських домогосподарствах у 2014 році за регіонами	27	<i>2.4. Agricultural land's structure of rural households in 2014, by their actual usage, by regions</i>	27
2.5. Структура сільськогосподарських угідь за їхнім фактичним використанням у сільських домогосподарствах з розміром землі 0,5 га і менше в 2014 році за регіонами	28	<i>2.5. Agricultural land's structure of rural households with land area 0,5 ha and less in 2014, by their actual usage, by regions</i>	28
2.6. Структура сільськогосподарських угідь за їхнім фактичним використанням у сільських домогосподарствах з розміром землі 0,51 – 1,0 га в 2014 році за регіонами	29	<i>2.6. Agricultural land's structure of rural households with land area 0,51-1,0 ha in 2014, by their actual usage, by regions</i>	29
2.7. Структура сільськогосподарських угідь за їхнім фактичним використанням у сільських домогосподарствах з розміром землі 1,01 га і більше в 2014 році за регіонами	30	<i>2.7. Agricultural land's structure of rural households with land area 1,01 ha and more in 2014, by their actual usage, by regions</i>	30
2.8. Структура посівних площ у сільських домогосподарствах у 2014 році за регіонами	31	<i>2.8. Structure of sown area in rural households in 2014, by regions</i>	31
2.9. Структура посівних площ у сільських домогосподарствах з розміром землі 0,5 га і менше в 2014 році за регіонами	32	<i>2.9. Structure of sown area in rural households with land area 0,5 ha and less in 2014, by regions</i>	32
2.10. Структура посівних площ у сільських домогосподарствах з розміром землі 0,51 – 1,0 га в 2014 році за регіонами	33	<i>2.10. Structure of sown area in rural households with land area 0,51 – 1,0 ha in 2014, by regions</i>	33
2.11. Структура посівних площ у сільських домогосподарствах з розміром землі 1,01 га і більше в 2014 році за регіонами	34	<i>2.11. Structure of sown area in rural households with land area 1,01 ha and more in 2014, by regions</i>	34

2.12. Наявність плодово-ягідних насаджень у сільських домогосподарствах у 2014 році за регіонами	35	2.12. Availability of fruit-berries plantations in rural households in 2014, by regions	35
2.13. Наявність плодово-ягідних насаджень у сільських домогосподарствах з розміром землі 0,5 га і менше в 2014 році за регіонами	37	2.13. Availability of fruit-berries plantations in rural households with land area 0,5 ha and less in 2014, by regions	37
2.14. Наявність плодово-ягідних насаджень у сільських домогосподарствах з розміром землі 0,51 – 1,0 га в 2014 році за регіонами	39	2.14. Availability of fruit-berries plantations in rural households with land area 0,51 – 1,0 ha in 2014, by regions	39
2.15. Наявність плодово-ягідних насаджень у сільських домогосподарствах з розміром землі 1,01 га і більше в 2014 році за регіонами	41	2.15. Availability of fruit-berries plantations in rural households with land area 1,01 ha and more in 2014, by regions	41
2.16. Частка сільських домогосподарств, що утримують худобу та птицю, в 2014 році за регіонами	43	2.16. Share of rural households keeping livestock and poultry in 2014, by regions	43
2.17. Частка сільських домогосподарств з розміром землі 0,5 га і менше, що утримують худобу та птицю, в 2014 році за регіонами	44	2.17. Share of rural households with land area 0,5 ha and less keeping livestock and poultry in 2014, by regions	44
2.18. Частка сільських домогосподарств з розміром землі 0,51 – 1,0 га, що утримують худобу та птицю, в 2014 році за регіонами	45	2.18. Share of rural households with land area 0,51-1,0 ha keeping livestock and poultry in 2014, by regions	45
2.19. Частка сільських домогосподарств з розміром землі 1,01 га і більше, що утримують худобу та птицю, в 2014 році за регіонами	46	2.19. Share of rural households with land area 1,01 ha and more keeping livestock and poultry in 2014, by regions	46
2.20. Наявність худоби та птиці в сільських домогосподарствах у 2014 році за регіонами	47	2.20. Availability of livestock and poultry in rural households in 2014, by regions	47
2.21. Наявність худоби та птиці в сільських домогосподарствах з розміром землі 0,5 га і менше в 2014 році за регіонами	48	2.21. Availability of livestock and poultry in rural households with land area 0,5 ha and less in 2014, by regions	48
2.22. Наявність худоби та птиці в сільських домогосподарствах з розміром землі 0,51 – 1,0 га в 2014 році за регіонами	49	2.22. Availability of livestock and poultry in rural households with land area 0,51-1,0 ha in 2014, by regions	49
2.23. Наявність худоби та птиці в сільських домогосподарствах з розміром землі 1,01 га і більше в 2014 році за регіонами	50	2.23. Availability of livestock and poultry in rural households with land area 1,01 ha and more in 2014, by regions	50
2.24. Розподіл чисельності поголів'я худоби та птиці за розміром сільських домогосподарств у 2014 році за регіонами	51	2.24. Number of livestock and poultry in 2014, by rural households' size, by regions	51
2.25. Статеві-вікова структура поголів'я основних видів худоби та птиці в сільських домогосподарствах у 2014 році за регіонами	53	2.25. Livestock and poultry of rural households in 2014, by sex and age, by regions	53
2.26. Наявність господарських споруд і приміщень у сільських домогосподарствах у 2014 році за регіонами	55	2.26. Availability of farm buildings and structures in rural households in 2014, by regions	55

2.27. Наявність техніки в сільських домогосподарствах у 2014 році за регіонами	57	2.27. Availability of machinery and equipment in rural households in 2014, by regions	57
2.28. Обробка землі в сільських домогосподарствах у 2014 році за регіонами	58	2.28. Cultivation of the land in rural households in 2014, by regions	58
2.29. Здійснення окремих заходів з ефективного ведення господарства в сільських домогосподарствах у 2014 році за регіонами	60	2.29. Applying some measures of effective husbandry keeping in rural households in 2014, by regions	60
2.30. Застосування найманої праці в сільських домогосподарствах у 2014 році за регіонами	63	2.30. Using hired workers in rural households in 2014, by regions	63
2.31. Статеві-віковий склад членів сільських домогосподарств у 2014 році за регіонами	64	2.31. Members of rural households in 2014, by sex and age, by regions	64
2.32. Розподіл голів сільських домогосподарств за статтю в 2014 році за регіонами	65	2.32. Distribution of rural households' heads in 2014, by sex and, by regions	65
2.33. Середній вік голів сільських домогосподарств у 2014 році за регіонами	66	2.33. Average age of rural households' heads in 2014, by regions	66
2.34. Розподіл голів сільських домогосподарств – чоловіків за рівнем освіти в 2014 році за регіонами	67	2.34. Distribution of rural households' heads – male by level education in 2014, by regions	67
2.35. Розподіл голів сільських домогосподарств – жінок за рівнем освіти в 2014 році за регіонами	68	2.35. Distribution of rural households' heads – female by level education in 2014, by regions	68
3. Базовий звіт щодо якості результатів вибіркового обстеження сільськогосподарської діяльності домогосподарств у сільській місцевості (за результатами базового інтерв'ю 2014 року)	69	3. Base quality report of agricultural activity survey of households in rural area (by the results of Base Interview 2014)	69
3.1. Характеристика якості оцінки значення показника "Площа землі домогосподарств"	74	3.1. Quality characteristics of meaning's value of the indicator "Land area of households"	74
3.2. Характеристика якості оцінки значення показника "Середній розмір площі землі домогосподарства"	75	3.2. Quality characteristics of meaning's value of the indicator "Average land area of the household"	75
3.3. Характеристика якості оцінки значення показника "Поголів'я великої рогатої худоби"	76	3.3. Quality characteristics of meaning's value of the indicator "Cattle number"	76
3.4. Характеристика якості оцінки значення показника "Поголів'я корів"	77	3.4. Quality characteristics of meaning's value of the indicator "Cows number"	77
3.5. Характеристика якості оцінки значення показника "Поголів'я свиней"	78	3.5. Quality characteristics of meaning's value of the indicator "Pigs number"	78
3.6. Категорії надійності оцінок основних показників	79	3.6. Categories of the reliability of the main indicators	79
3.7. Кількість відібраних домогосподарств та рівні участі в обстеженні	80	3.7. Number of selected households and levels of participation in the survey	80

В В Е Д Е Н Н Я

В Україні налічується близько 17 мільйонів домогосподарств, у користуванні і володінні яких знаходиться 38,4% сільськогосподарських угідь країни, а вклад у сільськогосподарське виробництво становить за підсумками 2013 року 46,0%.

Статистичне спостереження за сільськогосподарською діяльністю населення ґрунтується на періодично здійснюваних переписах посівних площ сільськогосподарських культур та плодово-ягідних насаджень, щорічних обліках худоби та птиці в індивідуальному секторі й вибіркових обстеженнях домогосподарств, зокрема, даних вибіркового обстеження сільськогосподарської діяльності домогосподарств, яке було запроваджено у вересні 2000 року, і з того часу проводиться в Україні постійно. Воно охоплює всі райони України.

Генеральну сукупність даного обстеження складають домогосподарства, що мають у своєму володінні або користуванні землю і місце проживання яких зареєстровано на території сільських населених пунктів (сільські домогосподарства) – всього 4,8 млн. домогосподарств. Оскільки генеральна сукупність є дуже різномірною за індивідуальним розміром площі землі домогосподарств, для більш адекватного відображення її складу домогосподарства розбиті на три основні групи – малі домогосподарства з площею землі до 0,5 гектара включно, середні домогосподарства з площею землі 0,51 – 1,0 гектара, великі домогосподарства з площею землі понад 1 гектар. Відбір домогосподарств здійснюється в два етапи з імовірністю пропорційною їхньому розміру (PPS), за площею землі.

У 2014 році для обстеження було відібрано 28,2 тисячі домогосподарств, або 0,6% усіх сільських домогосподарств країни. Безпосередньо в обстеженні взяли участь 27,2 тисячі домогосподарств, інші виявилися зачиненими (нежилими, закинутими) або неконтактними на час опитування, або відмовилися відповідати. Один гектар площі обстеженого домогосподарства в середньому по Україні представляв 45,2 га домогосподарств генеральної сукупності (без зачинених). Середня статистична вага одного господарства з урахуванням невідповідей (включаючи неконтактні домогосподарства) й наступної калібрації склала 171,0.

Вся наведена в даному бюлетені інформація отримана на підставі даних, розповсюджених на генеральну сукупність домогосподарств, і відображає стан домогосподарств на момент опитування – травень 2014 року. Практично всі дані подані в розрізі трьох основних груп домогосподарств.

INTRODUCTION

There are about 17 million households in Ukraine. They use 38,4% of agricultural land of the country, their share in total agricultural production was 46,0% in 2013.

Statistical observation of agricultural activity of the population is based on censuses of agricultural crops' sown area and perennial crops' area, which are conducted periodically, annual censuses of the livestock and poultry number in the individual sector and the sampling of households, in particular, on households' agricultural activity sample survey, which was established in September 2000, and is conducted in Ukraine constantly since that year. It embraces all rajons of Ukraine.

The population of this sample survey covers households, which own or use the land and their residence is registered in rural settlements (rural households) – 4,8 million of households. Since the population of households is very various by land area size for more adequate design of the sample, the households were distributed by main three groups – small households with land area to 0,5 ha include, middle households with land area 0,51–1,0 ha, big households with land area more than 1 ha. The selection of households is carried out in two steps with a probability proportional to their size (PPS), by land area.

In 2014 28,2 thousands of households or 0,6% of all rural households were sampled for this survey, 27,2 thousands of households directly took part in survey, the rest proved close (uninhabited, desolated) or non contact at the moment of an interview or refused to answer. One hectare of surveyed household represented 45,2 ha of households' population in average in Ukraine (without close households). Average statistical weight of 1 household including non answers and the subsequent calibration was 171,0.

All information adduced in this Bulletin is obtained on the base of data are extended on the all population of households and reflects the conditions of households at interview's moment – May 2014. All data are represented practically by three main groups of households.

I. ЗВЕДЕНІ ХАРАКТЕРИСТИКИ СІЛЬСЬКИХ ДОМОГОСПОДАРСТВ

I. AGGREGATE CHARACTERISTICS OF RURAL HOUSEHOLDS

У цьому розділі подані підсумки розробки даних базового інтерв'ю домогосподарств у цілому для України.

Це дані, які характеризують склад та розмір земельних ділянок, що знаходяться в користуванні сільського населення, якість ґрунтів цих ділянок за оцінкою їхніх господарів, сільськогосподарські угіддя, структуру посівних площ під урожай 2014 року, наявність багаторічних насаджень, худоби та птиці, техніки та господарських споруд, а також дані про способи обробки землі, застосування певних прийомів та заходів для підвищення ефективності сільськогосподарського виробництва, залучення найманих працівників, віковий та статевий склад членів домогосподарств, рівень освіти голів домогосподарств.

The results of data processing of households base interview in total of Ukraine are contained in this section.

There are the data characterizing the size of land plots, which are used by households, soil quality of these plots by the evaluation of owners and their location, agricultural land, the structure of sown area for the harvest in 2014, availability of perennial plantations, livestock and poultry, machinery and equipment, farm buildings and structures, tillage, usage of some measures to increase production efficacy, usage of hired workers in households, members of households by age and sex, educational level of households' heads.

1.1. ОСНОВНІ ЗАГАЛЬНІ ХАРАКТЕРИСТИКИ СІЛЬСЬКИХ ДОМОГОСПОДАРСТВ У 2014 РОЦІ

Main general characteristics of rural households in 2014

	Усі домогосподарства/ <i>All households</i>	У тому числі/ <i>Including</i>					
		домогосподарства, які очолюють/ <i>households headed by</i>		домогосподарства з площею землі/ <i>households with land area</i>			
		чоловіки/ <i>male</i>	жінки/ <i>female</i>	0,5 га і менше/ <i>0,5 ha and less</i>	0,51–1,00 га/ <i>0,51–1,00 ha</i>	1,01 га і більше/ <i>1,01 ha and more</i>	
Середній розмір площі землі ¹⁾ домогосподарства, га	1,23	1,50	0,97	0,28	0,71	4,12	<i>Average land area of the household¹⁾, ha</i>
Питома вага земельних часток-паїв і орендованих ділянок у загальній площі землі домогосподарств, %	47,1	53,5	37,7	0,2	1,2	64,8	<i>Per cent of land shares and rented plots to total land area of households</i>
Середній загальний розмір земельних часток-паїв та орендованих ділянок, га	3,04	3,26	2,67	0,17	0,38	3,15	<i>Average total size of land shares and rented plots, ha</i>
Процентне співвідношення домогосподарств, що оцінюють якість ґрунту своїх земельних ділянок як:							<i>Percentage of households, which evaluate soil's quality of their land's plots as:</i>
хорошу	25,9	24,9	26,9	26,4	28,1	22,0	<i>good</i>
середню	71,1	72,2	70,0	70,6	68,9	74,8	<i>middle</i>
погану	3,0	2,9	3,1	3,0	3,0	3,2	<i>bad</i>
Процентне співвідношення домогосподарств, які очолюють							<i>Percentage of households are headed by</i>
чоловіки	48,7	×	×	45,6	48,4	56,2	<i>male</i>
жінки	51,3	×	×	54,4	51,6	43,8	<i>female</i>
Середній вік голів домогосподарств, років	58	×	×	57	60	59	<i>Average age of households' heads, years</i>
чоловіків	55	×	×	54	57	56	<i>male</i>
жінок	62	×	×	60	63	63	<i>female</i>

¹⁾ Тут і далі – площа земельних ділянок, які використовує домогосподарство, включаючи орендовані, але без зданих в оренду./ Here and farther– land plots' area which are used by households including rented plots but without leased own plots.

1.2. ГРУПУВАННЯ СІЛЬСЬКИХ ДОМОГОСПОДАРСТВ ЗА ПЛОЩЕЮ ЗЕМЛІ В 2014 РОЦІ

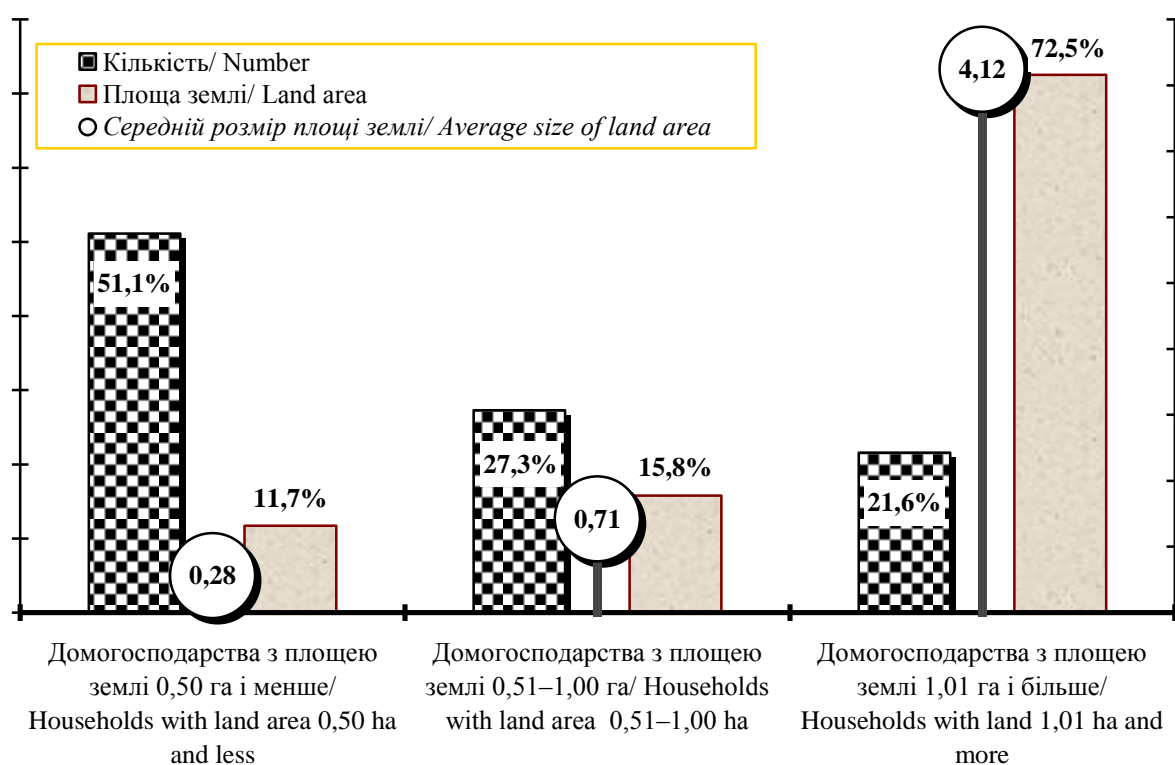
Grouping of rural households in 2014, by land area

(у відсотках/
in per cent)

	Співвідношення домогосподарств/ <i>Correlation of households</i>		
	за кількістю/ <i>by number</i>	за площею землі/ <i>by land area</i>	
Домогосподарства з площею землі, га:			<i>Households with land area, ha:</i>
0,50 і менше	51,1	11,7	0,50 and less
з них			<i>of which</i>
до 0,25	24,3	3,3	<i>to 0,25</i>
0,26 – 0,50	26,8	8,4	<i>0,26 – 0,50</i>
0,51 – 1,00	27,3	15,8	0,51 – 1,00
1,01 і більше	21,6	72,5	1,01 and more
з них			<i>of which</i>
1,01 – 5,00	17,8	29,7	<i>1,01 – 5,00</i>
5,01 – 10,00	2,3	13,4	<i>5,01 – 10,00</i>
10,01 і більше	1,5	29,4	<i>10,01 and more</i>

1.3. СПІВВІДНОШЕННЯ СІЛЬСЬКИХ ДОМОГОСПОДАРСТВ ТА СЕРЕДНІЙ РОЗМІР ПЛОЩІ ЗЕМЛІ ДОМОГОСПОДАРСТВА ЗА ОСНОВНИМИ ГРУПАМИ В 2014 РОЦІ

Correlation of rural households and average land area of household in 2014, by main groups



1.4. КОМПАКТНІСТЬ РОЗТАШУВАННЯ ЗЕМЕЛЬНИХ ДІЛЯНОК СІЛЬСЬКИХ ДОМОГОСПОДАРСТВ У 2014 РОЦІ

Location of rural households land plots in 2014

(у відсотках/
in per cent)

	Усі домогосподарства/ All households	У т.ч. домогосподарства з площею землі/ Including households with land area			
		0,5 га і менше/ 0,5 ha and less	0,51–1,00 га/ 0,51–1,00 ha	1,01 га і більше/ 1,01 ha and more	
Домогосподарства, земельні ділянки яких знаходяться не в єдиному масиві у т.ч. з середньою віддаленістю земельних ділянок, км:	44,1 100,0	15,2 100,0	58,6 100,0	93,6 100,0	Households which possess land plots in more than one location including with average distance to land plots, km
0,5 і менше	21,8	38,5	27,5	10,9	0,5 and less
0,51 – 1,0	30,7	35,8	36,9	23,8	0,51 – 1,0
1,01 – 1,5	14,2	10,9	14,5	15,2	1,01 – 1,5
1,51 – 2,0	14,4	7,7	12,0	18,8	1,51 – 2,0
2,01 – 2,5	3,0	1,2	2,1	4,3	2,01 – 2,5
2,51 – 3,0	6,8	4,4	3,5	10,2	2,51 – 3,0
3,01 – 4,0	3,7	0,7	2,3	6,0	3,01 – 4,0
4,01 – 5,0	2,4	0,2	0,8	4,6	4,01 – 5,0
5,01 – 6,0	1,0	0,3	0,2	2,0	5,01 – 6,0
6,01 – 7,0	0,5	0,1	0,1	1,1	6,01 – 7,0
7,01 – 8,0	0,5	0,1	0,1	0,9	7,01 – 8,0
8,01 – 9,0	0,2	0,0	0,0	0,4	8,01 – 9,0
9,01 – 10,0	0,2	0,0	0,0	0,5	9,01 – 10,0
10,01 і більше	0,6	0,1	0,0	1,3	10,01 and more
Середня віддаленість земельних ділянок, км	1,7	1,0	1,2	2,3	Average distance to land plots, km

1.5. СТРУКТУРА СІЛЬСЬКОГОСПОДАРСЬКИХ УГІДЬ У СІЛЬСЬКИХ ДОМОГОСПОДАРСТВАХ ЗА ЇХНІМ ФАКТИЧНИМ ВИКОРИСТАННЯМ У 2014 РОЦІ

Agricultural land structure of rural households in 2014, by their actual usage

(у відсотках/
in per cent)

	Усі домогосподарства/ All households	У тому числі/Including					
		домогосподарства, які очолюють/ households headed by		домогосподарства з площею землі/ households with land area			
		чоловіки/ male	жінки/ female	0,5 га і менше/ 0,5 ha and less	0,51–1,00 га/ 0,51–1,00 ha	1,01 га і більше/ 1,01 ha and more	
Сільськогосподарські угіддя – всього	100,0	100,0	100,0	100,0	100,0	100,0	Agricultural land – total
у тому числі рілля	87,6	88,5	86,2	90,9	87,9	87,1	including arable land
багаторічні насадження з них	1,3	1,1	1,5	3,5	2,3	0,8	perennial plantations of which
сади	1,0	0,9	1,1	2,5	1,9	0,6	gardens
виноградники	0,1	0,1	0,2	0,6	0,2	0,1	vineyards
ягідники	0,2	0,1	0,2	0,4	0,2	0,1	berries
сіножаті, пасовища	9,8	9,4	10,5	5,0	8,5	10,7	hayfields and pastures
перелоги	1,3	1,0	1,8	0,6	1,3	1,4	fallow land

1.6. СТРУКТУРА ПОСІВНИХ ПЛОЩ У СІЛЬСЬКИХ ДОМОГОСПОДАРСТВАХ У 2014 РОЦІ

Structure of sown area in rural households in 2014

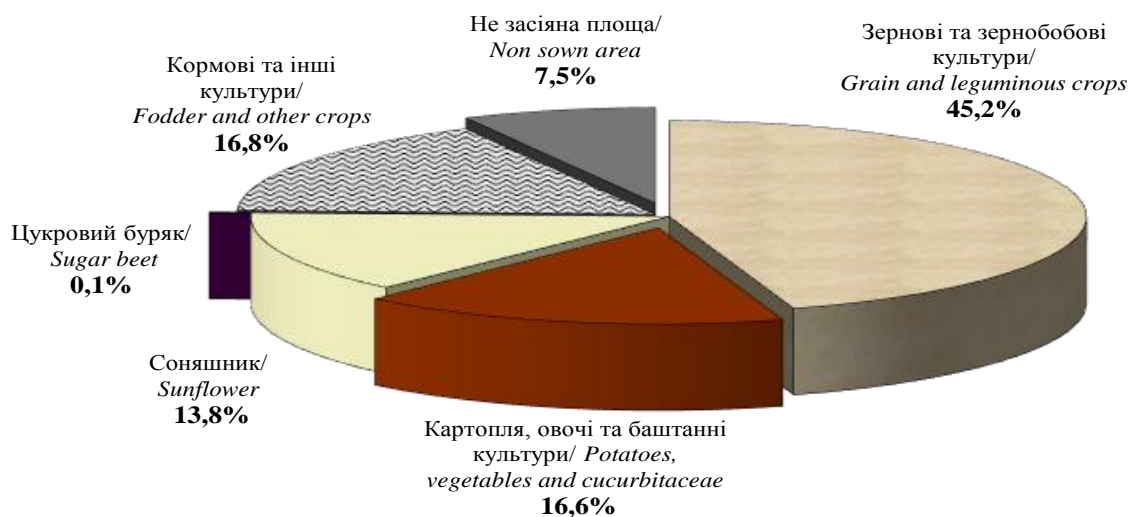
(у відсотках/
in per cent)

	Усі домогосподарства/ All households	У тому числі/Including					
		домогосподарства, які очолюють/ households headed by		домогосподарства з площею землі/ households with land area			
		чоловіки/ male	жінки/ female	0,5 га і менше/ 0,5 ha and less	0,51–1,00 га/ 0,51–1,00 ha	1,01 га і більше/ 1,01 ha and more	
Посівна площа – всього у тому числі зернові та зернобобові культури	100,0	100,0	100,0	100,0	100,0	100,0	Sown area -- total including grain and leguminous crops
з них							of which
пшениця	38,4	38,1	39,0	13,9	33,3	40,2	wheat
ячмінь	33,7	35,1	31,3	8,5	18,0	36,9	barley
жито	1,1	1,2	1,0	1,8	1,2	1,0	rye
кукурудза	21,9	21,1	23,5	66,3	39,5	17,6	maize
технічні культури	17,1	19,2	13,7	0,4	0,7	22,7	industrial crops
з них	100,0	100,0	100,0	100,0	100,0	100,0	of which
цукровий буряк	0,5	0,3	0,7	0,6	5,8	0,4	sugar beet
соняшник	87,8	88,1	87,2	87,5	72,4	87,9	sunflower
картопля	14,0	11,7	17,5	44,7	28,1	6,8	potatoes
овочі відкритого ґрунту та баштанні культури	4,0	3,4	5,1	16,2	6,4	1,9	vegetables of open ground and cucurbitaceae
кормові культури	15,9	14,3	18,5	18,2	32,2	12,3	fodder crops
Довідково: частка ріллі, що не була засіяна під урожай 2014 року	7,5	7,1	8,3	5,5	5,8	8,2	Reference: share of non sown arable area in 2014

1.7. ВИКОРИСТАННЯ РІЛЛІ СІЛЬСЬКИМИ ДОМОГОСПОДАРСТВАМИ ПІД УРОЖАЙ 2014 РОКУ

Usage of arable land for the harvest in 2014, by rural households

(рілля = 100,0% / arable land = 100,0%)



1.8. НАЯВНІСТЬ ПЛОДОВО-ЯГІДНИХ НАСАДЖЕНЬ У СІЛЬСЬКИХ ДОМОГОСПОДАРСТВАХ У 2014 РОЦІ

Availability of fruit-berries plantations in rural households in 2014

(у розрахунку на 10 домогосподарств; дерев/
per 10 households; trees)

	Всього/ Total	У т.ч. домогосподарства з площею землі/ Including households with land area			
		0,5 га і менше/ 0,5 ha and less	0,51–1,00 га/ 0,51–1,00 ha	1,01 га і більше/ 1,01 ha and more	
Черешня	5	4	5	5	Sweet cherry
Вишня	19	15	22	22	Cherry
Слива	11	8	13	13	Plum
Абрикос	7	7	6	7	Apricot
Яблуня	30	23	46	39	Apple
Груша	7	5	8	9	Pear
Горіх	8	6	9	9	Nut-tree
Суниця, полуниця, м ²	81	54	96	127	Strawberry, m ²
Малина, ожина, м ²	35	28	44	43	Raspberry, m ²
Смородина всяка, кущів	16	13	19	20	Current, all kinds, bushes
Агрус, кущів	3	2	3	3	Gooseberry, bushes
Виноград, кущів	43	38	40	57	Grapes, bushes

1.9. УТРИМАННЯ ХУДОБИ ТА ПТИЦІ В СІЛЬСЬКИХ ДОМОГОСПОДАРСТВАХ У 2014 РОЦІ

Keeping of livestock and poultry in rural households in 2014

	Усі домогосподарства/ All households	У тому числі/Including					
		домогосподарства, які очолюють/ households headed by		домогосподарства з площею землі/ households with land area			
		чоловіки/ male	жінки/ female	0,5 га і менше/ 0,5 ha and less	0,51–1,00 га/ 0,51–1,00 ha	1,01 га і більше/ 1,01 ha and more	
Частка домогосподарств, що утримують будь-який вид худоби та птиці, % у тому числі	69,1 100,0	71,6 100,0	66,7 100,0	57,3 100,0	77,6 100,0	85,9 100,0	Share of households keeping any kinds of livestock and poultry, % including
велику рогату худобу	38,9	44,3	33,5	22,6	44,6	58,3	
корів	37,3	42,2	32,3	21,3	42,7	56,6	
свиней	46,7	52,5	40,7	33,7	48,9	64,5	
овець	1,2	1,6	0,7	1,4	0,6	1,5	
кіз	7,0	6,3	7,8	8,4	7,0	4,8	
коней	7,1	9,2	5,0	2,3	6,7	15,2	
кролів	6,9	7,9	5,9	5,6	7,3	8,4	
птицю	94,1	93,1	95,0	92,5	95,4	95,0	
бджіл	2,0	3,0	1,0	1,6	1,9	2,7	
Наявність худоби в розрахунку на 10 домогосподарств, голів							Availability of livestock per 10 households, heads
великої рогатої худоби	5,4	6,6	4,2	2,5	6,2	11,2	cattle
корів	3,5	4,2	2,8	1,6	4,2	7,1	cows
свиней	6,6	8,1	5,1	3,4	7,3	13,0	pigs and hogs
Наявність птиці в розрахунку на 1 домогосподарство, голів	14,8	16,0	13,6	11,8	15,8	20,6	Availability of poultry per 1 households, heads
Розподіл чисельності поголів'я за розміром домогосподарств, %							Number's distribution of livestock and poultry, by households' size, %
великої рогатої худоби	100,0	59,9	40,1	23,6	31,6	44,8	cattle
корів	100,0	58,3	41,7	23,1	33,0	43,9	cows
свиней	100,0	60,1	39,9	26,6	30,5	42,9	pigs and hogs
птиці всіх видів	100,0	52,8	47,2	40,7	29,3	30,0	poultry

1.10. РОЗПОДІЛ СІЛЬСЬКИХ ДОМОГОСПОДАРСТВ ЗА ЧИСЕЛЬНІСТЮ В НИХ ОСНОВНИХ ВИДІВ ХУДОБИ В 2014 РОЦІ

Distribution of rural households in 2014, by number of livestock

(у відсотках до загальної кількості домогосподарств/
in per cent to all households)

	Велика рогата худоба/ Cattle	У т.ч. корови/ Including cows	Свині/ Pigs and hogs	
Домогосподарства, які не утримують худобу відповідного виду	73,2	74,2	67,8	Households, which do not keep corresponding kinds of livestock
Домогосподарства, які утримують:				Households keeping
1 голову	11,6	18,7	12,3	1 head
2 голови	9,3	5,4	13,5	2 heads
3 голови	3,0	1,3	3,2	3 heads
4 голови і більше	2,9	0,4	3,2	4 heads and more

1.11. СТАТЕВО-ВІКОВА СТРУКТУРА ПОГОЛІВ'Я ОСНОВНИХ ВИДІВ ХУДОБИ ТА ПТИЦІ В СІЛЬСЬКИХ ДОМОГОСПОДАРСТВАХ У 2014 РОЦІ
Livestock and poultry of rural households in 2014, by sex and age

	У відсотках до чисельності поголів'я відповідних груп/ <i>In per cent to the livestock number of corresponding groups</i>	
Велика рогата худоба – всього	100,0	<i>Cattle – total</i>
з неї		<i>of which</i>
корови	64,7	<i>cows</i>
бугаї	0,4	<i>bulls</i>
телиці старші 1 року	5,9	<i>heifers older than 1 year</i>
телята до 1 року	26,3	<i>calves under 1 year</i>
інші вікові групи	2,7	<i>other age groups</i>
Свині – всього	100,0	<i>Pigs and hogs – total</i>
з них		<i>of which</i>
свиноматки	3,4	<i>sows</i>
поросята до 2 місяців	24,4	<i>sucking-pigs under 2 months</i>
інші вікові групи	72,2	<i>other age groups</i>
Птиця – всього	100,0	<i>Poultry – total</i>
з неї		<i>of which</i>
кури	80,9	<i>hens</i>
качки	12,0	<i>ducks</i>
гуси	5,6	<i>geese</i>
індики	1,5	<i>turkeys</i>
інша птиця	0,0	<i>other poultry</i>

1.12. НАЯВНІСТЬ ГОСПОДАРСЬКИХ СПОРУД І ПРИМІЩЕНЬ У СІЛЬСЬКИХ ДОМОГОСПОДАРСТВАХ У 2014 РОЦІ

Availability of farm buildings and structures in rural households in 2014

(у відсотках/
in per cent)

	Усі домогосподарства/ All households		У т.ч. домогосподарства з площею землі/ Including households with land area						
			0,5 га і менше/ 0,5 ha and less		0,51–1,00 га/ 0,51–1,00 ha		1,01 га і більше/ 1,01 ha and more		
	частка домогосподарств/ share of households	середня площа споруд, м²/ average area of farm buildings, m²	частка домогосподарств/ share of households	середня площа споруд, м²/ average area of farm buildings, m²	частка домогосподарств/ share of households	середня площа споруд, м²/ average area of farm buildings, m²	частка домогосподарств/ share of households	середня площа споруд, м²/ average area of farm buildings, m²	
Домогосподарства, що мають господарські споруди і приміщення для:									Households which have farm buildings and structures for:
зберігання урожаю	59,6	14	57,2	12	61,4	14	62,8	17	storing of the yield
зберігання кормів	30,2	15	24,2	13	33,5	16	40,0	19	storing of the forage
утримання худоби та птиці	47,2	21	41,3	18	50,8	22	56,5	26	keeping of livestock and poultry
утримання техніки та реманенту	10,4	18	7,4	14	11,0	17	16,8	24	keeping of machinery and equipment
комплексного використання	55,4	31	54,6	26	56,9	35	55,6	39	complex using
Домогосподарства, що не мають споруд	0,6	×	1,1	×	0,3	×	0,1	×	Households which do not have farm buildings and structures

1.13. НАЯВНІСТЬ ТЕХНІКИ В СІЛЬСЬКИХ ДОМОГОСПОДАРСТВАХ У 2014 РОЦІ

Availability of machinery and equipment in rural households in 2014

(у відсотках/
in per cent)

	Усі домогосподарства/ All households	У т.ч. домогосподарства з площею землі/ Including households with land area			
		0,5 га і менше/ 0,5 ha and less	0,51–1,00 га/ 0,51–1,00 ha	1,01 га і більше/ 1,01 ha and more	
Домогосподарства, що мають техніку у тому числі	17,4 100,0	11,5 100,0	15,6 100,0	33,4 100,0	Households which have machinery and equipment including
плуг	36,3	12,6	34,5	56,6	plough
сівалку	10,8	4,5	7,3	18,0	seeding-machine
борону	32,5	12,5	31,9	49,1	harrow
культиватор	15,6	5,1	10,2	27,4	cultivator
трактор	25,9	15,1	24,1	35,8	tractor
комбайн	3,0	1,7	0,7	5,6	combine
сепаратор	16,7	13,9	15,6	19,7	separator
крупорушку	22,7	28,6	18,8	20,2	peeling mill
автомобіль вантажний	3,1	2,6	2,8	3,6	truck
декілька з перелічених видів техніки одночасно	64,7	53,2	60,0	76,9	several named kinds of machinery and equipment

1.14. ОБРОБКА ЗЕМЛІ В СІЛЬСЬКИХ ДОМОГОСПОДАРСТВАХ У 2014 РОЦІ

Cultivation of the land in rural households in 2014

(у відсотках до домогосподарств, які обробляли землю/
in per cent to the number of households which cultivated the land)

	Усі домогосподарства/ All households	У т.ч. домогосподарства з площею землі/ Including households with land area			
		0,5 га і менше/ 0,5 ha and less	0,51–1,00 га/ 0,51–1,00 ha	1,01 га і більше/ 1,01 ha and more	
Домогосподарства, які використовують для обробки землі:					Households which apply for cultivating of land:
ручний труд	93,0	93,6	92,6	92,2	manual labour
коней, волів	30,4	19,7	38,6	45,3	horses, oxes
трактор	77,9	74,4	81,3	81,6	tractor
Домогосподарства, що обробляють землю:					Households cultivating the land:
тільки вручну	7,5	13,1	1,7	1,6	only by hand
тільки кіньми, волами	1,7	1,5	1,6	2,4	only by horses, oxes
тільки трактором	4,9	4,7	5,3	4,8	only by tractor
і вручну і кіньми, волами	12,9	11,0	15,4	14,4	by hand and horses, oxes
і вручну і трактором	57,2	62,5	54,4	48,3	by hand and tractor
і кіньми, волами і трактором	0,4	0,2	0,5	0,6	by horses, oxes and tractor
і вручну і кіньми, волами і трактором	15,4	7,0	21,1	27,9	by hand, horses, oxes and tractor
<u>Довідково:</u> частка домогосподарств, що не обробляли землю, %	0,4	0,6	0,2	0,1	<u>Reference:</u> share of households which did not cultivate the land, %

**1.15. ЗДІЙСНЕННЯ ОКРЕМИХ ЗАХОДІВ З ЕФЕКТИВНОГО ВЕДЕННЯ
ГОСПОДАРСТВА СІЛЬСЬКИМИ ДОМОГОСПОДАРСТВАМИ В 2014 РОЦІ**
Applying of some measures of effective husbandry keeping in rural households in 2014

(у відсотках/
in per cent)

	Усі домогосподарства/ <i>All households</i>	У тому числі/ <i>Including</i>					
		домогосподарства, які очолюють/ <i>households headed by</i>		домогосподарства, які очолюють/ <i>households headed by</i>			
		чоловіки/ <i>male</i>	жінки/ <i>female</i>	0,5 га і менше/ <i>0,5 ha and less</i>	0,51–1,00 га/ <i>0,51–1,00 ha</i>	1,01 га і більше/ <i>1,01 ha and more</i>	
Домогосподарства, що використовують:							<i>Households, which use:</i>
мінеральні добрива	57,9	58,5	57,4	47,6	64,1	74,5	<i>fertilizers</i>
органічні добрива	83,4	85,2	81,7	77,7	87,6	91,6	<i>organic manure</i>
засоби захисту рослин	85,3	84,9	85,7	81,3	88,7	90,5	<i>plant protection chemicals</i>
безплужний обробіток землі	6,5	6,1	6,8	5,4	6,7	8,6	<i>land cultivation without a plough</i>
районовані сорти сільськогосподарських рослин	24,5	24,4	24,7	26,5	22,0	23,2	<i>regional adapted sorts of agricultural crops</i>
вапнування ґрунтів	2,7	2,7	2,7	2,4	2,4	3,8	<i>liming of soil</i>
сівозміну	58,3	58,5	58,1	51,8	62,9	67,9	<i>crop rotation</i>
іригацію земель	3,6	3,3	3,9	4,1	2,6	3,5	<i>irrigation of a land</i>
племінних плідників	11,1	12,2	10,1	5,7	13,7	20,6	<i>pedigree males</i>
штучне запліднення тварин	16,4	18,2	14,7	8,5	20,9	29,5	<i>artificial insemination</i>
ветеринарні перевірки	49,4	53,9	45,1	36,5	57,0	70,2	<i>veterinary checks</i>
санітарну обробку тваринницьких приміщень	57,6	59,8	55,6	47,7	63,5	73,8	<i>sanitary treatment of stock-breeding buildings</i>
санітарний контроль якості молока	20,8	24,2	17,5	12,2	25,4	35,1	<i>sanitary control of milk quality</i>

**1.16. ЗАСТОСУВАННЯ НАЙМАНОЇ ПРАЦІ В СІЛЬСЬКИХ ДОМОГОСПОДАРСТВАХ
У 2014 РОЦІ**

Using of hired workers in rural households in 2014

(у відсотках/
in per cent)

	Усі домогосподарства/ All households	У т.ч. домогосподарства з площею землі/ Including households with land area			
		0,5 га і менше/ 0,5 ha and less	0,51–1,00 га/ 0,51–1,00 ha	1,01 га і більше/ 1,01 ha and more	
Домогосподарства, що залучають найманих працівників	15,2 100,0	11,2 100,0	15,6 100,0	24,0 100,0	Households which use hired workers
постійно	5,6	5,0	7,0	5,2	continually
для сезонних робіт	49,0	37,9	50,9	59,4	for seasonal works
разово	45,4	57,1	42,1	35,4	once

1.17. СТАТЕВО-ВІКОВИЙ СКЛАД ЧЛЕНІВ СІЛЬСЬКИХ ДОМОГОСПОДАРСТВ У 2014 РОЦІ

Members of rural households in 2014, by sex and age

(у відсотках/
in per cent)

	Усі домогосподарства/ <i>All households</i>	У т.ч. домогосподарства з площею землі/ <i>Including households with land area</i>			
		0,5 га і менше/ <i>0,5 ha and less</i>	0,51–1,00 га/ <i>0,51–1,00 ha</i>	1,01 га і більше/ <i>1,01 ha and more</i>	
Усі члени домогосподарств	100,0	100,0	100,0	100,0	<i>All households' members</i>
у тому числі					<i>including</i>
чоловіки	46,7	45,6	46,2	49,2	<i>male</i>
жінки	53,3	54,4	53,8	50,8	<i>female</i>
Члени домогосподарств віком до 16 років	<u>15,4</u> 100,0	<u>16,1</u> 100,0	<u>14,6</u> 100,0	<u>15,0</u> 100,0	<i>Households' members under 16 years</i>
у тому числі					<i>including</i>
чоловіки	55,5	55,3	53,6	58,2	<i>male</i>
жінки	44,5	44,7	46,4	41,8	<i>female</i>
Члени домогосподарств віком від 16 до 70 років	<u>70,4</u> 100,0	<u>70,2</u> 100,0	<u>68,8</u> 100,0	<u>72,4</u> 100,0	<i>Households' members in age from 16 to 70 years</i>
у тому числі					<i>including</i>
чоловіки	48,2	46,8	48,8	50,1	<i>male</i>
жінки	51,8	53,2	51,2	49,9	<i>female</i>
Члени домогосподарств старші 70 років	<u>14,2</u> 100,0	<u>13,7</u> 100,0	<u>16,6</u> 100,0	<u>12,6</u> 100,0	<i>Households' members older than 70 years</i>
у тому числі					<i>including</i>
чоловіки	29,4	27,8	29,2	32,8	<i>male</i>
жінки	70,6	72,2	70,8	67,2	<i>female</i>

1.18. ОСВІТНІЙ РІВЕНЬ ГОЛІВ СІЛЬСЬКИХ ДОМОГОСПОДАРСТВ У 2014 РОЦІ

Educational level of rural households' heads in 2014

(у відсотках/
in per cent)

	Чоловіки/ <i>Male</i>	Жінки/ <i>Female</i>	
Голови домогосподарств, що мають освіту:			<i>Households' heads which have:</i>
повну вищу	8,2	9,7	<i>whole higher education</i>
базову вищу	1,6	1,6	<i>basis higher education</i>
неповну вищу	13,3	13,0	<i>uncompleted higher education</i>
повну загальну середню	54,9	37,5	<i>whole secondary education</i>
базову загальну середню	16,5	21,8	<i>basis secondary education</i>
початкову загальну	5,1	14,2	<i>elementary education</i>
Голови домогосподарств, що не мають початкової загальної освіти	0,4	2,0	<i>Households' heads which do not have elementary education</i>
Голови домогосподарств неписьменні	0,0	0,2	<i>Illiterate households' heads</i>

II. ХАРАКТЕРИСТИКИ СІЛЬСЬКИХ ДОМОГОСПОДАРСТВ У РЕГІОНАХ УКРАЇНИ

II. CHARACTERISTICS OF HOUSEHOLDS IN REGIONS OF UKRAINE

У цьому розділі вміщені підсумки розробки даних базового інтерв'ю домогосподарств за регіонами України. Це дані про середній розмір домогосподарств, склад сільськогосподарських угідь, структуру посівних площ під урожай 2014 року, наявність багаторічних насаджень, худоби та птиці, техніки та господарських споруд, про способи обробки землі, здійснення окремих заходів щодо підвищення ефективності господарства, застосування найманої праці в домогосподарствах, про склад членів домогосподарств та середній вік і рівень освіти голів домогосподарств. Більшість цих даних подані в розрізі основних трьох груп домогосподарств: домогосподарства з площею землі не більше 0,5 гектара включно, з площею понад 0,5 гектара, але не більше 1 гектара включно та домогосподарства з площею землі понад 1 гектар.

The results of data processing of the base interview of households in regions of Ukraine are contained in this section. These are the data about average size of households, the structure of agricultural and of sown area for the harvest in 2014, availability of perennial plantations, livestock and poultry, machinery and equipment, farm buildings and structures, ways of land cultivation, applying some measures of effective husbandry keeping, usage of hired workers in household, about the structure of households' members and average age and educational level of households' heads. Most of data are represented by main three groups of households – households with land area not more than 0,5 ha include, with land area more than 0,5 ha but not more 1 ha include and households with land area more than 1 ha.

Names of regions of Ukraine are in English:

Вінницька	Vinnitsya
Волинська	Volyn
Дніпропетровська	Dnipropetrovsk
Донецька	Donetsk
Житомирська	Zhytomyr
Закарпатська	Zakarpattia
Запорізька	Zaporizhyya
Івано-Франківська	Ivano-Frankivsk
Київська	Kyiv
Кіровоградська	Kirovohrad
Луганська	Luhansk
Львівська	Lviv
Миколаївська	Mykolayiv
Одеська	Odesa
Полтавська	Poltava
Рівненська	Rivne
Сумська	Sumy
Тернопільська	Ternopil
Харківська	Kharkiv
Херсонська	Kherson
Хмельницька	Khmelnitskiy
Черкаська	Cherkasy
Чернівецька	Chernivtsi
Чернігівська	Chernihiv

2.1. СЕРЕДНІЙ РОЗМІР ЗЕМЛІ СІЛЬСЬКИХ ДОМОГОСПОДАРСТВ ТА ПИТОМА ВАГА ЗЕМЕЛЬНИХ ЧАСТОК-ПАЇВ І ОРЕНДОВАНИХ ДІЛЯНОК У 2014 РОЦІ ЗА РЕГІОНАМИ

Average land area of rural households and per cent of land shares and rented plots in 2014, by regions

	Середній розмір площі землі, га/ <i>Average land area, ha</i>				Питома вага земельних часток-паїв та орендованих ділянок у загальній площі землі домогосподарств, %/ <i>Per cent of land shares and rented plots to total land area of households, %</i>
	усі домогосподарства/ <i>all households</i>	у т. ч. домогосподарства з площею землі/ <i>including households with land area</i>			
		0,5 га і менше/ <i>0,5 ha and less</i>	0,51–1,00 га/ <i>0,51–1,00 ha</i>	1,01 га і більше/ <i>1,01 ha and more</i>	
Україна	1,23	0,28	0,71	4,12	47,1
Вінницька	0,84	0,30	0,69	3,07	27,3
Волинська	1,87	0,27	0,76	3,23	51,8
Дніпропетровська	1,76	0,31	0,67	13,64	73,3
Донецька	1,66	0,22	0,67	8,78	73,7
Житомирська	1,00	0,31	0,73	2,50	25,2
Закарпатська	0,94	0,29	0,71	2,26	34,5
Запорізька	2,19	0,22	0,69	12,90	69,8
Івано-Франківська	0,87	0,31	0,74	1,79	15,4
Київська	0,62	0,29	0,66	3,29	18,3
Кіровоградська	1,89	0,31	0,69	9,05	70,7
Луганська	1,61	0,25	0,70	6,87	61,3
Львівська	1,05	0,30	0,73	2,14	27,9
Миколаївська	2,62	0,26	0,68	8,26	78,6
Одеська	1,19	0,23	0,69	6,59	57,6
Полтавська	1,11	0,29	0,75	3,61	31,3
Рівненська	1,58	0,27	0,72	3,43	53,7
Сумська	1,01	0,33	0,72	3,39	32,7
Тернопільська	1,21	0,34	0,75	2,27	17,4
Харківська	1,40	0,26	0,69	7,63	51,8
Херсонська	1,66	0,23	0,69	7,19	74,6
Хмельницька	0,89	0,35	0,70	2,62	26,9
Черкаська	0,77	0,29	0,68	4,04	38,8
Чернівецька	0,94	0,34	0,69	2,55	34,2
Чернігівська	0,99	0,33	0,73	2,36	13,8

2.2. ГРУПУВАННЯ СІЛЬСЬКИХ ДОМОГОСПОДАРСТВ ЗА ПЛОЩЕЮ ЗЕМЛІ В 2014 РОЦІ ЗА РЕГІОНАМИ

Grouping of rural households in 2014, by land area

(у відсотках/
in per cent)

	Співвідношення домогосподарств з площею землі/ <i>Correlation of households with land area</i>					
	0,5 га і менше/ <i>0,5 ha and less</i>		0,51–1,00 га/ <i>0,51–1,00 ha</i>		1,01 га і більше/ <i>1,01 ha and more</i>	
	за кількіс- тю/ <i>by number</i>	за площею землі/ <i>by land area</i>	за кількіс- тю/ <i>by number</i>	за площею землі/ <i>by land area</i>	за кількіс- тю/ <i>by number</i>	за площею землі/ <i>by land area</i>
Україна	51,1	11,7	27,3	15,8	21,6	72,5
Вінницька	52,9	18,5	32,0	26,1	15,1	55,4
Волинська	26,0	3,8	23,9	9,7	50,1	86,5
Дніпропетровська	67,9	11,8	21,7	8,3	10,4	79,9
Донецька	74,5	9,9	9,1	3,7	16,4	86,4
Житомирська	31,8	9,8	45,2	32,8	23,0	57,4
Закарпатська	46,9	14,3	25,5	19,2	27,6	66,5
Запорізька	69,3	7,0	15,8	5,0	14,9	88,0
Івано-Франківська	32,1	11,6	42,3	36,0	25,6	52,4
Київська	65,0	29,9	27,3	29,1	7,7	41,0
Кіровоградська	59,2	9,9	23,7	8,6	17,1	81,5
Луганська	65,4	10,0	15,0	6,5	19,6	83,5
Львівська	32,3	9,2	34,8	24,0	32,9	66,8
Миколаївська	58,2	5,9	13,0	3,4	28,8	90,7
Одеська	69,8	13,6	16,4	9,5	13,8	76,9
Полтавська	51,2	13,1	27,8	18,7	21,0	68,2
Рівненська	36,1	6,1	26,3	11,9	37,6	82,0
Сумська	54,8	18,0	26,3	18,8	18,9	63,2
Тернопільська	23,3	6,5	40,3	25,0	36,4	68,5
Харківська	68,5	12,6	16,9	8,3	14,6	79,1
Херсонська	69,1	9,4	11,1	4,6	19,8	86,0
Хмельницька	45,3	17,7	36,4	28,7	18,3	53,6
Черкаська	64,4	24,2	25,5	22,5	10,1	53,3
Чернівецька	47,1	16,7	30,4	22,4	22,5	60,9
Чернігівська	36,0	12,0	39,5	29,1	24,5	58,9

2.3. РОЗПОДІЛ СІЛЬСЬКИХ ДОМОГОСПОДАРСТВ ЗА ОЦІНКОЮ ЯКОСТІ ЗЕМЕЛЬНИХ ДІЛЯНОК У 2014 РОЦІ ЗА РЕГІОНАМИ

Distribution of rural households in 2014, by evaluation of land plots' soil, by regions

(у відсотках/
in per cent)

	Усі домогосподарства/ All households			У т.ч. домогосподарства з площею землі/ Including households with land area								
				0,5 га і менше/ 0,5 ha and less			0,51–1,00 га/ 0,51–1,00 ha			1,01 га і більше/ 1,01 ha and more		
	хоро- ша/ good	сере- дня/ middle	пога- на/ bad	хоро- ша/ good	сере- дня/ middle	пога- на/ bad	хоро- ша/ good	сере- дня/ middle	пога- на/ bad	хоро- ша/ good	сере- дня/ middle	пога- на/ bad
Україна	25,9	71,1	3,0	26,4	70,6	3,0	28,1	68,9	3,0	22,0	74,8	3,2
Вінницька	41,2	54,9	3,9	40,1	54,5	5,4	44,4	52,9	2,7	38,6	60,0	1,4
Волинська	23,3	70,0	6,7	27,4	66,9	5,7	24,7	64,0	11,3	20,4	74,6	5,0
Дніпропетровська	20,0	79,6	0,4	18,3	81,2	0,5	27,1	72,7	0,2	16,6	83,4	0,0
Донецька	6,6	75,9	17,5	7,0	70,8	22,2	5,9	84,8	9,3	5,3	94,2	0,5
Житомирська	24,8	72,2	3,0	23,3	74,7	2,0	26,2	71,4	2,4	24,2	70,2	5,6
Закарпатська	21,6	74,3	4,1	30,0	66,5	3,5	9,8	84,7	5,5	18,1	78,1	3,8
Запорізька	13,8	80,5	5,7	12,9	80,6	6,5	12,9	82,2	4,9	18,6	78,0	3,4
Івано-Франківська	18,0	77,8	4,2	12,3	84,3	3,4	17,9	77,0	5,1	24,9	71,3	3,8
Київська	39,6	60,2	0,2	36,1	63,7	0,2	48,3	51,5	0,2	37,4	62,6	0,0
Кіровоградська	27,2	71,6	1,2	28,6	70,5	0,9	26,5	70,8	2,7	23,1	76,9	0,0
Луганська	21,7	74,6	3,7	25,8	72,0	2,2	20,5	66,5	13,0	9,1	89,1	1,8
Львівська	19,3	76,9	3,8	27,2	69,9	2,9	17,6	79,1	3,3	13,3	81,3	5,4
Миколаївська	19,0	80,7	0,3	22,1	77,4	0,5	11,4	88,5	0,1	16,0	84,0	0,0
Одеська	25,9	73,3	0,8	29,6	70,0	0,4	19,9	76,9	3,2	14,5	85,5	0,0
Полтавська	35,1	63,3	1,6	26,7	71,5	1,8	40,8	58,2	1,0	47,6	50,7	1,7
Рівненська	25,3	71,8	2,9	22,1	76,4	1,5	37,5	59,4	3,1	19,9	75,9	4,2
Сумська	22,7	76,0	1,3	22,0	77,4	0,6	26,8	70,8	2,4	18,8	79,2	2,0
Тернопільська	34,9	64,6	0,5	46,7	52,0	1,3	36,0	63,6	0,4	26,1	73,9	0,0
Харківська	24,4	75,2	0,4	17,9	81,8	0,3	38,2	61,6	0,2	39,3	59,2	1,5
Херсонська	9,0	85,6	5,4	9,7	84,1	6,2	10,6	81,0	8,4	5,7	93,7	0,6
Хмельницька	33,3	64,7	2,0	34,1	65,0	0,9	33,1	64,2	2,7	31,5	65,3	3,2
Черкаська	42,9	55,7	1,4	44,6	53,8	1,6	41,6	57,3	1,1	35,9	63,6	0,5
Чернівецька	15,0	81,4	3,6	22,4	77,6	0,0	12,5	86,6	0,9	2,7	82,6	14,7
Чернігівська	24,7	72,0	3,3	27,6	69,1	3,3	24,6	72,3	3,1	20,6	75,8	3,6

2.4. СТРУКТУРА СІЛЬСЬКОГОСПОДАРСЬКИХ УГІДЬ ЗА ЇХНІМ ФАКТИЧНИМ ВИКОРИСТАННЯМ У СІЛЬСЬКИХ ДОМОГОСПОДАРСТВАХ У 2014 РОЦІ ЗА РЕГІОНАМИ

Agricultural land's structure of rural households in 2014, by their actual usage, by regions

(сільськогосподарські угіддя = 100,0; у відсотках/
agricultural land = 100,0; in per cent)

	Рілля/ Arable land	Багаторі- чні наса- дження/ Perennial plantati- ons	З них/ Of which			Сіножаті, пасови- ща/ Hayfields and pastures	Перело- ги/ Fallow land
			сади/ gardens	виногра- дники/ vineyards	ягідники/ berries		
Україна	87,6	1,3	1,0	0,1	0,2	9,8	1,3
Вінницька	93,3	2,7	2,4	0,0	0,3	3,0	1,0
Волинська	75,3	1,8	0,9	0,0	0,9	22,9	0,0
Дніпропетровська	98,8	0,5	0,5	0,0	0,0	0,7	0,0
Донецька	98,0	0,1	0,1	0,0	0,0	1,8	0,1
Житомирська	73,8	3,0	2,5	0,0	0,5	15,5	7,7
Закарпатська	63,1	2,0	1,5	0,4	0,1	34,8	0,1
Запорізька	93,5	0,7	0,7	0,0	0,0	5,5	0,3
Івано-Франківська	82,3	0,6	0,6	0,0	0,0	17,1	0,0
Київська	92,4	1,8	1,5	0,0	0,3	5,5	0,3
Кіровоградська	97,9	0,1	0,1	0,0	0,0	2,0	0,0
Луганська	86,2	1,0	0,8	0,0	0,2	12,2	0,6
Львівська	69,2	0,9	0,8	0,0	0,1	15,9	14,0
Миколаївська	99,3	0,3	0,3	0,0	0,0	0,4	0,0
Одеська	98,2	1,8	0,0	1,8	0,0	0,0	0,0
Полтавська	93,9	1,1	0,9	0,0	0,2	5,0	0,0
Рівненська	77,5	0,8	0,7	0,0	0,1	21,7	0,0
Сумська	86,6	0,1	0,1	0,0	0,0	13,2	0,1
Тернопільська	98,2	1,4	1,3	0,0	0,1	0,3	0,1
Харківська	93,1	0,7	0,5	0,0	0,2	6,2	0,0
Херсонська	97,9	0,3	0,2	0,1	0,0	1,8	0,0
Хмельницька	82,7	2,7	2,6	0,0	0,1	9,3	5,3
Черкаська	97,9	0,7	0,5	0,0	0,2	1,4	0,0
Чернівецька	62,7	7,4	7,2	0,0	0,2	29,0	0,9
Чернігівська	65,1	0,9	0,7	0,0	0,2	34,0	0,0

2.5. СТРУКТУРА СІЛЬСЬКОГОСПОДАРСЬКИХ УГІДЬ ЗА ЇХНІМ ФАКТИЧНИМ ВИКОРИСТАННЯМ У СІЛЬСЬКИХ ДОМОГОСПОДАРСТВАХ З ПЛОЩЕЮ ЗЕМЛІ 0,50 га і менше В 2014 РОЦІ ЗА РЕГІОНАМИ

Agricultural land's structure of rural households with land area 0,5 ha and less in 2014, by their actual usage, by regions

(сільськогосподарські угіддя = 100,0; у відсотках/
agricultural land = 100,0; in per cent)

	Рілля/ <i>Arable land</i>	Багаторічні насадження/ <i>Perennial plantations</i>	З них/ <i>Of which</i>			Сіножаті, пасовища/ <i>Hayfields and pastures</i>	Перелogi/ <i>Fallow land</i>
			сади/ <i>gardens</i>	виноградники/ <i>vineyards</i>	ягідники/ <i>berries</i>		
Україна	90,9	3,5	2,5	0,6	0,4	5,0	0,6
Вінницька	93,8	4,5	3,5	0,0	1,0	0,7	1,0
Волинська	87,7	6,1	5,7	0,0	0,4	6,2	0,0
Дніпропетровська	98,5	1,5	1,2	0,1	0,2	0,0	0,0
Донецька	99,3	0,7	0,6	0,0	0,1	0,0	0,0
Житомирська	77,9	9,6	8,4	0,0	1,2	12,0	0,5
Закарпатська	60,6	3,3	2,2	0,8	0,3	35,3	0,8
Запорізька	86,4	10,6	9,4	0,4	0,8	0,8	2,2
Івано-Франківська	91,1	0,7	0,7	0,0	0,0	8,2	0,0
Київська	95,3	3,5	3,0	0,0	0,5	1,1	0,1
Кіровоградська	95,9	0,1	0,1	0,0	0,0	4,0	0,0
Луганська	87,3	7,7	6,0	0,1	1,6	5,0	0,0
Львівська	92,2	1,5	1,2	0,0	0,3	2,1	4,2
Миколаївська	95,7	4,3	3,9	0,1	0,3	0,0	0,0
Одеська	93,1	6,8	0,0	6,7	0,1	0,1	0,0
Полтавська	93,6	4,2	3,5	0,2	0,5	2,2	0,0
Рівненська	86,8	3,2	3,0	0,0	0,2	10,0	0,0
Сумська	98,6	0,3	0,3	0,0	0,0	1,1	0,0
Тернопільська	96,4	3,6	3,5	0,0	0,1	0,0	0,0
Харківська	93,5	3,6	2,4	0,0	1,2	2,7	0,2
Херсонська	93,6	2,2	1,2	0,8	0,2	4,2	0,0
Хмельницька	87,0	2,3	2,3	0,0	0,0	7,2	3,5
Черкаська	97,6	2,0	1,3	0,0	0,7	0,4	0,0
Чернівецька	82,8	4,1	3,9	0,0	0,2	12,8	0,3
Чернігівська	91,9	1,9	1,2	0,0	0,7	6,2	0,0

2.6. СТРУКТУРА СІЛЬСЬКОГОСПОДАРСЬКИХ УГІДЬ ЗА ЇХНІМ ФАКТИЧНИМ ВИКОРИСТАННЯМ У СІЛЬСЬКИХ ДОМОГОСПОДАРСТВАХ З ПЛОЩЕЮ ЗЕМЛІ 0,51 – 1,0 га В 2014 РОЦІ ЗА РЕГІОНАМИ

Agricultural land's structure of rural households with land area 0,51 – 1,0 ha in 2014, by their actual usage, by regions

(сільськогосподарські угіддя = 100,0; у відсотках/
agricultural land = 100,0; in per cent)

	Рілля/ <i>Arable land</i>	Багаторічні насадження/ <i>Perennial plantations</i>	З них/ <i>Of which</i>			Сіножаті, пасовища/ <i>Hayfields and pastures</i>	Перелogi/ <i>Fallow land</i>
			сади/ <i>gardens</i>	виноградники/ <i>vineyards</i>	ягідники/ <i>berries</i>		
Україна	87,9	2,3	1,9	0,2	0,2	8,5	1,3
Вінницька	94,9	2,8	2,4	0,0	0,4	0,7	1,6
Волинська	91,4	3,0	2,5	0,0	0,5	5,6	0,0
Дніпропетровська	92,8	4,4	4,3	0,0	0,1	2,8	0,0
Донецька	98,7	0,3	0,3	0,0	0,0	1,0	0,0
Житомирська	81,2	4,2	3,5	0,0	0,7	14,1	0,5
Закарпатська	57,7	3,7	3,0	0,5	0,2	38,5	0,1
Запорізька	91,4	3,5	3,3	0,1	0,1	2,9	2,2
Івано-Франківська	86,3	0,8	0,8	0,0	0,0	12,9	0,0
Київська	93,0	2,7	2,2	0,1	0,4	3,6	0,7
Кіровоградська	93,0	0,3	0,2	0,0	0,1	6,7	0,0
Луганська	78,1	2,1	1,8	0,1	0,2	19,6	0,2
Львівська	84,3	1,4	1,2	0,0	0,2	5,6	8,7
Миколаївська	97,2	1,8	1,6	0,1	0,1	1,0	0,0
Одеська	96,2	3,7	0,0	3,6	0,1	0,1	0,0
Полтавська	90,8	2,3	1,8	0,1	0,4	6,6	0,3
Рівненська	93,0	3,2	2,7	0,1	0,4	3,8	0,0
Сумська	94,4	0,3	0,3	0,0	0,0	5,2	0,1
Тернопільська	97,7	2,2	2,1	0,0	0,1	0,1	0,0
Харківська	83,3	2,4	2,2	0,0	0,2	14,1	0,2
Херсонська	97,4	0,9	0,5	0,2	0,2	1,7	0,0
Хмельницька	83,9	1,5	1,3	0,1	0,1	10,1	4,5
Черкаська	97,5	1,0	0,8	0,0	0,2	1,3	0,2
Чернівецька	77,5	4,7	4,5	0,0	0,2	17,4	0,4
Чернігівська	83,3	1,6	1,4	0,0	0,2	15,1	0,0

2.7. СТРУКТУРА СІЛЬСЬКОГОСПОДАРСЬКИХ УГІДЬ ЗА ЇХНІМ ФАКТИЧНИМ ВИКОРИСТАННЯМ У СІЛЬСЬКИХ ДОМОГОСПОДАРСТВАХ З ПЛОЩЕЮ ЗЕМЛІ 1,01 га і більше В 2014 РОЦІ ЗА РЕГІОНАМИ

Agricultural land structure of rural households with land area 1,01 ha and more in 2014, by their actual usage, by regions

(сільськогосподарські угіддя = 100,0; у відсотках/
agricultural land = 100,0; in per cent)

	Рілля/ <i>Arable land</i>	Багаторічні насадження/ <i>Perennial plantations</i>	З них/ <i>Of which</i>			Сіножаті, пасовища/ <i>Hayfields and pastures</i>	Перелogi/ <i>Fallow land</i>
			сади/ <i>gardens</i>	виноградники/ <i>vineyards</i>	ягідники/ <i>berries</i>		
Україна	87,1	0,8	0,6	0,1	0,1	10,7	1,4
Вінницька	92,5	2,1	2,0	0,0	0,1	4,6	0,8
Волинська	73,1	1,6	0,6	0,0	1,0	25,3	0,0
Дніпропетровська	99,4	0,1	0,1	0,0	0,0	0,5	0,0
Донецька	98,0	0,0	0,0	0,0	0,0	1,9	0,1
Житомирська	69,1	1,4	1,1	0,0	0,3	16,7	12,8
Закарпатська	65,0	1,4	1,0	0,3	0,1	33,6	0,0
Запорізька	93,9	0,1	0,1	0,0	0,0	5,9	0,1
Івано-Франківська	78,0	0,5	0,5	0,0	0,0	21,5	0,0
Київська	90,4	0,4	0,3	0,0	0,1	9,0	0,2
Кіровоградська	98,5	0,1	0,1	0,0	0,0	1,4	0,0
Луганська	86,7	0,3	0,3	0,0	0,0	12,3	0,7
Львівська	61,4	0,7	0,6	0,0	0,1	21,0	16,9
Миколаївська	99,5	0,1	0,1	0,0	0,0	0,4	0,0
Одеська	99,2	0,8	0,0	0,8	0,0	0,0	0,0
Полтавська	94,6	0,4	0,3	0,0	0,1	5,0	0,0
Рівненська	74,7	0,4	0,3	0,0	0,1	24,9	0,0
Сумська	81,6	0,0	0,0	0,0	0,0	18,3	0,1
Тернопільська	98,5	0,9	0,8	0,0	0,1	0,4	0,2
Харківська	93,9	0,2	0,2	0,0	0,0	5,9	0,0
Херсонська	98,3	0,1	0,1	0,0	0,0	1,6	0,0
Хмельницька	80,8	3,5	3,4	0,0	0,1	9,5	6,2
Черкаська	98,1	0,2	0,1	0,0	0,1	1,7	0,0
Чернівецька	53,0	9,2	8,9	0,0	0,3	36,6	1,2
Чернігівська	52,3	0,4	0,3	0,0	0,1	47,3	0,0

2.8. СТРУКТУРА ПОСІВНИХ ПЛОЩ У СІЛЬСЬКИХ ДОМОГОСПОДАРСТВАХ У 2014 РОЦІ ЗА РЕГІОНАМИ

Structure of sown area in rural households in 2014, by regions

(посівна площа = 100,0; у відсотках/
sown area = 100,0; in per cent)

	Зернові та зернобобові культури/ <i>Grain and leguminous crops</i>	Технічні культури/ <i>Industrial crops</i>	Картопля/ <i>Potatoes</i>	Овочі відкритого ґрунту та баштанні культури/ <i>Vegetables of open ground and cucurbitaceae</i>	<u>Довідково:</u> частка ріллі, що не була засіяна під урожай 2014р./ <u>Reference:</u> share of non sown arable area in 2014
Україна	49,0	17,1	14,0	4,0	7,5
Вінницька	39,0	8,8	19,6	3,2	1,6
Волинська	49,5	0,8	27,8	3,7	14,1
Дніпропетровська	64,9	23,6	4,0	4,2	2,7
Донецька	66,2	24,7	4,3	2,8	6,8
Житомирська	26,9	1,6	22,4	3,8	13,6
Закарпатська	49,6	0,0	22,7	6,3	20,6
Запорізька	46,1	43,4	3,1	2,4	6,3
Івано-Франківська	24,1	0,0	20,6	2,9	16,1
Київська	38,5	6,5	37,4	7,6	7,7
Кіровоградська	37,3	47,0	6,0	2,8	2,9
Луганська	45,8	37,5	6,2	4,1	36,3
Львівська	36,8	0,0	28,3	3,9	0,4
Миколаївська	52,5	37,5	2,7	1,4	5,9
Одеська	69,6	16,9	7,6	4,0	1,4
Полтавська	62,0	13,3	8,7	5,6	1,6
Рівненська	46,0	0,5	23,0	2,4	12,8
Сумська	33,2	7,8	28,5	5,2	10,4
Тернопільська	57,1	1,1	18,1	2,2	4,7
Харківська	51,0	27,3	6,2	6,0	5,0
Херсонська	63,7	16,6	6,3	10,3	16,0
Хмельницька	33,1	6,6	22,1	3,0	0,0
Черкаська	48,0	10,5	19,0	6,0	1,8
Чернівецька	47,5	13,2	16,3	4,2	7,0
Чернігівська	21,4	0,3	33,4	4,4	8,7

2.9. СТРУКТУРА ПОСІВНИХ ПЛОЩ У СІЛЬСЬКИХ ДОМОГОСПОДАРСТВАХ З ПЛОЩЕЮ ЗЕМЛІ 0,5 га і менше В 2014 РОЦІ ЗА РЕГІОНАМИ
Structure of sown area in rural households with land area 0,5 ha and less in 2014, by regions

(посівна площа = 100,0; у відсотках/
sown area = 100,0; in per cent)

	Зернові та зернобобові культури/ <i>Grain and leguminous crops</i>	Технічні культури/ <i>Industrial crops</i>	Картопля/ <i>Potatoes</i>	Овочі відкритого ґрунту та баштанні культури/ <i>Vegetables of open ground and cucurbitaceae</i>	<u>ДОВІДКОВО:</u> частка ріллі, що не була засіяна під урожай 2014р./ <u>Reference:</u> share of non sown arable area in 2014
Україна	20,5	0,4	44,7	16,2	5,5
Вінницька	16,8	0,2	45,2	8,5	3,0
Волинська	22,5	0,0	58,5	8,9	6,0
Дніпропетровська	24,9	1,5	27,8	32,8	10,4
Донецька	25,6	2,2	40,9	26,7	12,0
Житомирська	15,3	0,0	45,0	9,1	9,4
Закарпатська	34,7	0,0	44,6	9,0	0,2
Запорізька	17,9	3,3	39,4	29,3	3,2
Івано-Франківська	11,8	0,0	31,2	3,9	4,4
Київська	10,1	0,4	68,4	15,0	5,3
Кіровоградська	20,4	0,1	41,0	18,0	0,6
Луганська	28,3	1,3	31,4	23,3	24,8
Львівська	22,6	0,0	56,8	7,6	0,3
Миколаївська	22,8	0,0	31,2	16,2	10,1
Одеська	31,1	0,9	41,6	21,9	2,2
Полтавська	27,1	0,0	32,2	25,3	2,5
Рівненська	28,2	0,0	52,3	8,4	0,0
Сумська	4,6	0,0	61,9	13,4	8,3
Тернопільська	32,3	0,0	43,8	5,1	3,5
Харківська	13,2	0,6	36,0	36,3	7,0
Херсонська	5,1	0,0	53,5	30,8	28,4
Хмельницька	16,5	0,1	47,8	6,8	0,0
Черкаська	14,7	0,0	47,5	17,1	2,9
Чернівецька	47,8	0,8	30,0	5,8	2,8
Чернігівська	9,4	0,0	54,4	8,6	7,1

2.10. СТРУКТУРА ПОСІВНИХ ПЛОЩ У СІЛЬСЬКИХ ДОМОГОСПОДАРСТВАХ**З ПЛОЩЕЮ ЗЕМЛІ 0,51 – 1,0 га В 2014 РОЦІ ЗА РЕГІОНАМИ***Structure of sown area in rural households with land area 0,51 – 1,0 ha in 2014, by regions*(посівна площа = 100,0; у відсотках/
sown area = 100,0; in per cent)

	Зернові та зернобобові культури/ <i>Grain and leguminous crops</i>	Технічні культури/ <i>Industrial crops</i>	Картопля/ <i>Potatoes</i>	Овочі відкритого ґрунту та баштанні культури/ <i>Vegetables of open ground and cucurbitaceae</i>	<u>Довідково:</u> частка ріллі, що не була засіяна під урожай 2014р./ <u>Reference:</u> share of non sown arable area in 2014
Україна	32,6	0,7	28,1	6,4	5,8
Вінницька	15,3	0,3	29,0	4,3	2,4
Волинська	42,8	0,2	37,1	4,7	9,6
Дніпропетровська	40,3	3,8	17,6	16,5	7,3
Донецька	52,4	4,1	19,8	11,3	5,6
Житомирська	21,5	0,0	27,7	4,2	8,2
Закарпатська	39,3	0,0	33,2	6,7	6,2
Запорізька	52,9	1,9	15,1	11,0	4,0
Івано-Франківська	19,0	0,0	21,9	3,0	8,9
Київська	31,5	0,5	44,5	7,7	8,1
Кіровоградська	31,4	1,9	22,3	9,7	3,0
Луганська	41,2	1,4	19,5	11,7	23,0
Львівська	35,7	0,0	35,1	4,0	0,7
Миколаївська	42,3	0,8	12,2	7,2	4,4
Одеська	64,1	3,1	17,4	7,2	5,8
Полтавська	51,2	0,3	17,3	9,6	2,3
Рівненська	41,6	0,6	32,4	4,6	0,4
Сумська	12,0	0,0	40,8	8,4	15,9
Тернопільська	45,5	0,0	26,8	3,4	4,5
Харківська	31,2	1,1	21,2	17,5	5,1
Херсонська	17,9	10,2	31,3	28,6	42,4
Хмельницька	19,9	0,0	30,0	4,0	0,0
Черкаська	29,8	0,2	29,7	8,1	3,6
Чернівецька	47,1	3,9	19,7	4,7	3,1
Чернігівська	16,5	0,0	37,1	5,3	8,5

**2.11. СТРУКТУРА ПОСІВНИХ ПЛОЩ У СІЛЬСЬКИХ ДОМОГОСПОДАРСТВАХ
З ПЛОЩЕЮ ЗЕМЛІ 1,01 га і більше В 2014 РОЦІ ЗА РЕГІОНАМИ**
*Structure of sown area in rural households with land area 1,01 ha and more in 2014,
by regions*

(посівна площа = 100,0; у відсотках/
sown area = 100,0; in per cent)

	Зернові та зернобобові культури/ <i>Grain and leguminous crops</i>	Технічні ку- льтури/ <i>Industrial crops</i>	Картопля/ <i>Potatoes</i>	Овочі відкритого грунту та баштанні культури/ <i>Vegetables of open ground and cucurbitaceae</i>	<u>Довідково:</u> частка ріллі, що не була засіяна під урожай 2014р./ <u>Reference:</u> share of non sown arable area in 2014
Україна	56,3	22,7	6,8	1,9	8,2
Вінницька	55,6	14,9	8,4	1,2	0,8
Волинська	51,7	0,9	25,1	3,3	15,0
Дніпропетровська	70,3	27,0	0,9	0,8	1,6
Донецька	69,8	27,1	1,0	0,7	6,4
Житомирська	32,9	3,1	14,3	2,5	17,7
Закарпатська	56,3	0,0	14,1	5,6	27,7
Запорізька	47,2	47,4	0,7	0,7	6,6
Івано-Франківська	31,9	0,0	16,5	2,5	23,8
Київська	63,8	15,5	10,1	2,4	8,8
Кіровоградська	39,4	55,1	1,4	0,8	3,1
Луганська	48,2	44,4	2,3	1,3	38,2
Львівська	39,7	0,0	20,3	3,2	0,4
Миколаївська	54,2	40,3	1,1	0,6	5,8
Одеська	75,5	20,7	1,8	1,1	0,8
Полтавська	69,4	18,1	3,5	1,9	1,3
Рівненська	48,4	0,5	18,5	1,5	15,9
Сумська	47,9	12,4	15,1	1,8	9,3
Тернопільська	63,1	1,6	13,1	1,5	4,8
Харківська	57,0	32,6	1,5	1,5	4,8
Херсонська	68,4	17,8	2,8	8,6	14,0
Хмельницька	45,0	12,0	10,1	1,3	0,0
Черкаська	66,1	17,9	5,3	1,4	0,7
Чернівецька	47,5	22,9	9,2	3,3	10,4
Чернігівська	28,5	0,6	24,4	2,6	9,2

**2.12. НАЯВНІСТЬ ПЛОДОВО-ЯГІДНИХ НАСАДЖЕНЬ У СІЛЬСЬКИХ
ДОМОГОСПОДАРСТВАХ У 2014 РОЦІ ЗА РЕГІОНАМИ**
Availability of fruit-berries plantations in rural households in 2014, by regions

(у розрахунку на 10 домогосподарств; дерев/
per 10 households; trees)

	Череш- ня/ Sweet cherry	Вишня/ Cherry	Слива/ Plum	Абрикос/ Apricot	Яблуня/ Apple	Груша/ Pear	Горіх/ Nut-tree
Україна	5	19	11	7	30	7	8
Вінницька	7	20	13	6	46	8	14
Волинська	4	30	15	5	38	10	6
Дніпропетровська	7	14	8	15	22	7	8
Донецька	4	11	5	7	15	4	4
Житомирська	2	22	12	5	40	7	6
Закарпатська	5	7	22	2	24	7	8
Запорізька	10	12	7	16	17	5	8
Івано-Франківська	5	21	14	0	40	7	7
Київська	5	20	9	9	26	8	5
Кіровоградська	5	20	6	7	21	6	9
Луганська	2	16	9	7	18	4	2
Львівська	3	22	13	1	39	9	8
Миколаївська	8	19	7	13	19	6	13
Одеська	5	12	5	8	12	4	5
Полтавська	4	22	11	12	29	6	9
Рівненська	2	22	10	4	35	8	5
Сумська	1	16	9	5	22	4	1
Тернопільська	3	24	11	0	37	6	6
Харківська	2	12	9	7	16	2	1
Херсонська	9	15	5	17	11	5	12
Хмельницька	4	28	17	2	53	7	10
Черкаська	5	19	6	8	25	6	10
Чернівецька	10	21	18	3	50	10	16
Чернігівська	0	20	8	8	27	8	3

Продовження табл. 2.12./ *Continuation of table 2.12.*

	Суниця, полуниця, м ² / <i>Strawberry,</i> <i>m²</i>	Малина, м ² / <i>Raspberry,</i> <i>m²</i>	Смороди- на всяка, кущів/ <i>Current,</i> <i>all kinds,</i> <i>bushes</i>	Агрус, ку- щів/ <i>Gooseberry,</i> <i>bushes</i>	Виноград, кущів/ <i>Grapes,</i> <i>bushes</i>
Україна	81	35	16	3	43
Вінницька	85	94	22	5	8
Волинська	192	22	19	2	5
Дніпропетровська	48	42	12	1	13
Донецька	24	20	9	4	14
Житомирська	248	24	18	2	3
Закарпатська	59	28	11	2	72
Запорізька	30	27	16	1	28
Івано-Франківська	49	14	15	3	4
Київська	93	51	23	3	3
Кіровоградська	33	27	10	5	8
Луганська	82	40	7	3	6
Львівська	67	33	32	6	7
Миколаївська	15	18	9	3	20
Одеська	29	28	10	2	548
Полтавська	80	47	12	2	10
Рівненська	140	46	14	2	4
Сумська	53	14	20	1	2
Тернопільська	92	27	20	6	5
Харківська	41	32	10	2	3
Херсонська	33	19	13	2	35
Хмельницька	66	34	14	2	6
Черкаська	116	39	17	1	5
Чернівецька	103	34	15	1	11
Чернігівська	152	30	24	1	3

**2.13. НАЯВНІСТЬ ПЛОДОВО-ЯГІДНИХ НАСАДЖЕНЬ У СІЛЬСЬКИХ
ДОМОГОСПОДАРСТВАХ З РОЗМІРОМ ЗЕМЛІ 0,5 га і менше В 2014 РОЦІ
ЗА РЕГІОНАМИ**

*Availability of fruit-berries plantations in rural households with land area 0,5 ha and less
in 2014, by regions*

(у розрахунку на 10 домогосподарств; дерев/
per 10 households; trees)

	Череш- ня/ Sweet cherry	Вишня/ Cherry	Слива/ Plum	Абри- кос/ Apricot	Яблуна/ Apple	Груша/ Pear	Горіх/ Nut- tree
Україна	4	15	8	7	23	5	6
Вінницька	6	16	10	5	37	7	11
Волинська	4	24	13	4	33	9	3
Дніпропетровська	5	11	6	15	17	6	8
Донецька	4	11	5	7	14	4	4
Житомирська	2	17	9	5	33	6	6
Закарпатська	4	6	17	1	20	6	7
Запорізька	9	11	6	15	15	5	6
Івано-Франківська	5	18	13	0	35	5	6
Київська	4	18	8	7	24	7	4
Кіровоградська	3	19	5	6	18	5	6
Луганська	3	14	8	9	16	3	2
Львівська	3	17	10	0	31	9	6
Миколаївська	7	16	5	12	16	5	12
Одеська	4	10	5	8	12	4	4
Полтавська	2	18	9	11	24	4	7
Рівненська	1	20	7	3	29	8	2
Сумська	1	14	8	4	18	3	0
Тернопільська	2	19	9	0	28	3	4
Харківська	2	10	7	6	11	2	1
Херсонська	7	15	4	17	11	5	11
Хмельницька	3	25	14	2	41	5	8
Черкаська	4	17	4	7	22	6	8
Чернівецька	6	21	14	2	34	3	12
Чернігівська	0	16	7	6	22	6	3

Продовження табл. 2.13./ *Continuation of table 2.13.*

	Суниця, полуниця, м ² / <i>Strawberry,</i> <i>m²</i>	Малина, м ² / <i>Raspberry,</i> <i>m²</i>	Смороди- на всяка, кущів/ <i>Current,</i> <i>all kinds,</i> <i>bushes</i>	Агрис, ку- щів/ <i>Gooseberry,</i> <i>bushes</i>	Виноград, кущів/ <i>Grapes,</i> <i>bushes</i>
Україна	54	28	13	2	38
Вінницька	75	71	21	6	6
Волинська	96	14	19	2	4
Дніпропетровська	35	31	9	1	11
Донецька	17	17	9	4	12
Житомирська	126	15	15	2	2
Закарпатська	37	20	7	2	59
Запорізька	30	32	17	1	27
Івано-Франківська	30	10	10	2	4
Київська	71	43	20	3	2
Кіровоградська	17	17	7	2	6
Луганська	89	41	7	3	5
Львівська	49	21	26	7	8
Миколаївська	15	17	8	2	17
Одеська	33	32	9	1	356
Полтавська	48	20	10	1	7
Рівненська	79	19	10	3	2
Сумська	32	10	16	1	2
Тернопільська	33	15	17	3	3
Харківська	38	20	8	2	2
Херсонська	27	16	11	2	32
Хмельницька	45	22	10	2	3
Черкаська	118	32	17	1	5
Чернівецька	74	29	11	0	7
Чернігівська	109	19	20	1	3

**2.14. НАЯВНІСТЬ ПЛОДОВО-ЯГІДНИХ НАСАДЖЕНЬ У СІЛЬСЬКИХ
ДОМОГОСПОДАРСТВАХ З РОЗМІРОМ ЗЕМЛІ 0,51 – 1,0 га В 2014 РОЦІ
ЗА РЕГІОНАМИ**

*Availability of fruit-berries plantations in rural households with land area 0,51 – 1,0 ha
in 2014, by regions*

(у розрахунку на 10 домогосподарств; дерев/
per 10 households; trees)

	Череш- ня/ Sweet cherry	Вишня/ Cherry	Слива/ Plum	Абри- кос/ Apricot	Яблуня/ Apple	Груша/ Pear	Горіх/ Nut- tree
Україна	5	22	13	6	46	8	9
Вінницька	9	26	18	7	112	9	18
Волинська	5	28	16	6	17	8	7
Дніпропетровська	11	19	14	17	68	10	9
Донецька	4	14	6	6	9	4	5
Житомирська	1	23	13	4	80	7	5
Закарпатська	5	8	24	1	24	7	9
Запорізька	13	14	8	21	22	7	10
Івано-Франківська	6	23	15	0	68	7	6
Київська	6	25	10	13	110	10	7
Кіровоградська	6	22	6	8	33	5	12
Луганська	2	16	9	6	14	3	1
Львівська	4	24	14	0	45	8	8
Миколаївська	9	22	10	14	10	7	15
Одеська	6	13	6	8	15	4	7
Полтавська	5	27	15	15	44	9	12
Рівненська	3	22	11	4	27	9	7
Сумська	1	17	11	7	33	4	2
Тернопільська	3	23	12	1	40	6	7
Харківська	4	17	12	9	27	4	2
Херсонська	13	19	6	18	7	6	14
Хмельницька	4	28	18	2	104	7	12
Черкаська	6	22	9	10	75	6	12
Чернівецька	13	22	23	4	72	12	20
Чернігівська	1	21	8	8	48	8	3

Продовження табл. 2.14./ *Continuation of table 2.14.*

	Суниця, полуниця, м ² / <i>Strawberry,</i> <i>m²</i>	Малина, м ² / <i>Raspberry,</i> <i>m²</i>	Смороди- на всяка, кущів/ <i>Current,</i> <i>all kinds,</i> <i>bushes</i>	Агрус, ку- щів/ <i>Gooseberry,</i> <i>bushes</i>	Виноград, кущів/ <i>Grapes,</i> <i>bushes</i>
Україна	96	44	19	3	40
Вінницька	83	115	20	4	10
Волинська	197	27	22	3	5
Дніпропетровська	82	72	21	3	17
Донецька	38	27	10	6	15
Житомирська	218	26	17	1	3
Закарпатська	55	21	15	3	68
Запорізька	29	16	13	2	23
Івано-Франківська	56	14	17	4	3
Київська	133	73	29	3	6
Кіровоградська	55	44	11	7	8
Луганська	79	46	7	2	5
Львівська	58	31	32	5	8
Миколаївська	23	22	13	3	23
Одеська	31	26	8	2	868
Полтавська	113	75	15	2	13
Рівненська	160	59	17	1	3
Сумська	77	20	24	1	3
Тернопільська	71	28	20	6	6
Харківська	49	57	17	3	4
Херсонська	63	20	12	4	39
Хмельницька	66	42	15	2	9
Черкаська	110	43	17	1	4
Чернівецька	123	37	18	3	14
Чернігівська	168	37	23	1	3

**2.15. НАЯВНІСТЬ ПЛОДОВО-ЯГІДНИХ НАСАДЖЕНЬ У СІЛЬСЬКИХ
ДОМОГОСПОДАРСТВАХ З РОЗМІРОМ ЗЕМЛІ 1,01 га і більше В 2014 РОЦІ
ЗА РЕГІОНАМИ**

Availability of fruit-berries plantations in rural households with land area 1,01 ha and more in 2014, by regions

(у розрахунку на 10 домогосподарств; дерев/
per 10 households; trees)

	Череш- ня/ Sweet cherry	Вишня/ Cherry	Слива/ Plum	Абри- кос/ Apricot	Яблуня/ Apple	Груша/ Pear	Горіх/ Nut- tree
Україна	5	22	13	7	39	9	9
Вінницька	7	20	12	7	59	14	17
Волинська	4	34	17	6	41	11	7
Дніпропетровська	9	19	11	14	36	8	5
Донецька	5	11	8	7	18	4	3
Житомирська	2	26	17	6	50	9	7
Закарпатська	6	9	27	4	30	10	9
Запорізька	13	14	9	18	24	6	12
Івано-Франківська	5	22	16	0	44	8	9
Київська	6	22	9	13	28	9	7
Кіровоградська	9	19	9	9	27	7	17
Луганська	2	20	10	4	23	8	1
Львівська	3	24	15	1	44	9	9
Миколаївська	11	24	8	15	24	8	14
Одеська	7	16	5	9	13	4	8
Полтавська	7	27	13	14	36	8	10
Рівненська	3	23	13	6	39	8	6
Сумська	0	21	8	7	29	6	2
Тернопільська	2	27	12	0	44	6	8
Харківська	4	17	11	9	27	2	3
Херсонська	11	16	7	19	11	8	16
Хмельницька	5	33	22	3	83	11	15
Черкаська	7	22	9	11	28	7	14
Чернівецька	15	22	19	5	80	24	20
Чернігівська	0	23	8	10	30	9	3

Продовження табл. 2.15./ *Continuation of table 2.15.*

	Суниця, полуниця, м ² / <i>Strawberry,</i> <i>m²</i>	Малина, м ² / <i>Raspberry,</i> <i>m²</i>	Смороди- на всяка, кущів/ <i>Current,</i> <i>all kinds,</i> <i>bushes</i>	Агрис, ку- щів/ <i>Gooseberry,</i> <i>bushes</i>	Виноград, кущів/ <i>Grapes,</i> <i>bushes</i>
Україна	127	43	20	3	57
Вінницька	122	129	32	4	10
Волинська	239	24	18	1	6
Дніпропетровська	62	59	19	1	20
Донецька	43	31	10	3	18
Житомирська	476	34	23	2	3
Закарпатська	99	49	13	2	98
Запорізька	29	15	14	1	33
Івано-Франківська	61	17	20	5	5
Київська	139	48	25	5	5
Кіровоградська	63	40	19	8	11
Луганська	62	31	7	7	9
Львівська	95	46	37	5	6
Миколаївська	13	19	10	4	24
Одеська	8	10	14	5	1135
Полтавська	112	76	14	3	14
Рівненська	184	62	15	2	6
Сумська	80	16	25	2	3
Тернопільська	153	34	23	7	6
Харківська	49	56	12	2	3
Херсонська	35	31	19	3	44
Хмельницька	119	48	25	4	6
Черкаська	123	70	19	3	7
Чернівецька	138	39	17	2	16
Чернігівська	189	37	29	1	4

2.16. ЧАСТКА СІЛЬСЬКИХ ДОМОГОСПОДАРСТВ, ЩО УТРИМУЮТЬ ХУДОБУ ТА ПТИЦЮ, В 2014 РОЦІ ЗА РЕГІОНАМИ

Share of rural households keeping livestock and poultry in 2014, by regions

(у відсотках/
in per cent)

	Домогос- подарства, що утри- мують будь-який вид худоби та птиці/ <i>Housholds keeping any kinds of livestock and poultry</i>	З загальної кількості домогосподарств, що утримують худобу та птицю (100,0%) – частка домогосподарств, що утримують/ <i>From total number of households keeping livestock and poultry (100,0%) – share of households keeping</i>					
		велику рогату худобу/ <i>cattle</i>	корів/ <i>cows</i>	свиней/ <i>pigs and hogs</i>	овець/ <i>sheep</i>	кіз/ <i>goats</i>	птицю/ <i>poultry</i>
Україна	69,1	38,9	37,3	46,7	1,2	7,0	94,1
Вінницька	69,3	36,9	35,1	37,7	0,3	7,0	94,5
Волинська	76,1	47,6	46,9	78,5	1,5	1,7	94,5
Дніпропетровська	64,0	21,8	20,2	29,0	0,2	10,2	97,6
Донецька	56,7	16,7	16,3	24,4	0,5	12,8	85,1
Житомирська	68,0	50,2	48,7	55,1	0,4	5,1	94,2
Закарпатська	73,1	44,7	43,4	77,7	4,3	7,6	90,4
Запорізька	59,9	34,5	32,5	19,7	0,8	9,3	87,1
Івано-Франківська	70,9	53,8	52,9	49,2	0,4	5,2	88,8
Київська	53,0	16,6	16,4	42,4	0,0	6,0	95,1
Кіровоградська	66,4	31,5	27,5	30,7	0,4	14,5	98,3
Луганська	59,1	35,1	33,2	20,9	2,0	6,5	90,7
Львівська	74,9	47,9	46,6	50,1	0,0	5,1	96,9
Миколаївська	71,9	43,8	41,7	17,2	2,0	8,5	95,0
Одеська	66,3	37,1	35,9	40,4	9,7	8,5	98,9
Полтавська	68,9	34,0	31,3	37,4	0,3	11,6	93,4
Рівненська	86,0	51,1	49,7	83,7	0,0	2,4	90,9
Сумська	71,3	32,9	31,8	51,2	0,7	7,5	96,1
Тернопільська	79,3	48,5	47,6	62,4	0,0	3,2	99,0
Харківська	61,4	34,0	28,1	40,2	0,4	10,8	81,9
Херсонська	54,5	47,0	45,7	24,4	0,2	6,3	87,7
Хмельницька	71,9	57,1	55,0	58,2	0,1	5,4	97,5
Черкаська	72,7	16,9	14,9	36,4	0,2	6,7	98,5
Чернівецька	75,9	36,1	35,4	36,9	1,1	5,8	97,1
Чернігівська	79,1	35,6	35,0	52,2	0,4	9,0	96,1

2.17. ЧАСТКА СІЛЬСЬКИХ ДОМОГОСПОДАРСТВ З ПЛОЩЕЮ ЗЕМЛІ 0,50 га і менше, ЩО УТРИМУЮТЬ ХУДОБУ ТА ПТИЦЮ, В 2014 РОЦІ ЗА РЕГІОНАМИ

Share of rural households with land area 0,5 ha and less keeping livestock and poultry in 2014, by regions

(у відсотках/
in per cent)

	Домогос- подарства, що утри- мують будь-який вид худоби та птиці/ <i>Housholds keeping any kinds of livestock and poultry</i>	З загальної кількості домогосподарств, що утримують худобу та птицю (100,0%) – частка домогосподарств, що утримують/ <i>From total number of households keeping livestock and poultry (100,0%) – share of households keeping</i>					
		велику рогату худобу/ <i>cattle</i>	корів/ <i>cows</i>	свиней/ <i>pigs and hogs</i>	овець/ <i>sheep</i>	кіз/ <i>goats</i>	птицю/ <i>poultry</i>
Україна	57,3	22,6	21,3	33,7	1,4	8,4	92,5
Вінницька	58,8	19,7	18,7	28,5	0,0	8,3	95,4
Волинська	44,4	17,9	17,7	45,1	0,2	1,1	96,3
Дніпропетровська	59,7	13,3	12,3	20,9	0,0	11,9	98,0
Донецька	51,9	7,3	7,1	21,4	0,1	12,4	82,4
Житомирська	59,6	33,7	32,8	53,8	0,2	2,8	92,8
Закарпатська	63,4	27,4	25,5	73,1	6,3	8,0	94,4
Запорізька	50,8	29,6	28,4	14,8	0,1	8,7	82,6
Івано-Франківська	46,9	32,6	32,2	38,0	0,0	6,2	89,4
Київська	43,9	10,7	10,5	34,4	0,0	6,5	95,0
Кіровоградська	60,4	16,1	13,5	24,6	0,6	16,4	98,8
Луганська	52,4	30,3	28,7	18,7	1,8	4,8	87,2
Львівська	59,8	17,6	17,1	32,7	0,1	11,2	93,0
Миколаївська	63,5	37,0	35,3	12,0	0,9	9,0	91,7
Одеська	58,4	32,7	31,8	34,6	10,7	8,1	98,6
Полтавська	53,9	18,6	18,1	24,2	0,0	15,0	89,6
Рівненська	82,6	28,1	27,9	74,0	0,0	2,4	86,7
Сумська	56,6	12,2	12,2	41,1	0,7	8,7	93,3
Тернопільська	60,9	18,1	17,0	32,3	0,0	2,4	97,9
Харківська	51,7	26,5	18,4	41,1	0,2	13,7	71,1
Херсонська	49,1	40,0	38,5	19,9	0,1	6,4	87,6
Хмельницька	58,3	47,0	44,9	47,8	0,0	6,0	96,6
Черкаська	69,0	6,4	5,3	24,5	0,2	6,2	99,1
Чернівецька	64,6	19,1	19,1	22,3	0,8	8,5	97,7
Чернігівська	68,3	14,8	13,8	40,8	0,1	5,9	92,9

**2.18. ЧАСТКА СІЛЬСЬКИХ ДОМОГОСПОДАРСТВ З ПЛОЩЕЮ ЗЕМЛІ 0,51 – 1,0 га,
ЩО УТРИМУЮТЬ ХУДОБУ ТА ПТИЦЮ, В 2014 РОЦІ ЗА РЕГІОНАМИ**
*Share of rural households with land area 0,51 – 1,0 ha keeping livestock and poultry
in 2014, by regions*

(у відсотках/
in per cent)

	Домогос- подарства, що утри- мують будь-який вид худоби та птиці/ <i>Housholds keeping any kinds of livestock and poultry</i>	З загальної кількості домогосподарств, що утримують худобу та птицю (100,0%) – частка домогосподарств, що утримують/ <i>From total number of households keeping livestock and poultry (100,0%) – share of households keeping</i>					
		велику рогату худобу/ <i>cattle</i>	корів/ <i>cows</i>	свиней/ <i>pigs and hogs</i>	овець/ <i>sheep</i>	кіз/ <i>goats</i>	птицю/ <i>poultry</i>
Україна	77,6	44,6	42,7	48,9	0,6	7,0	95,4
Вінницька	76,9	46,5	43,4	37,4	0,1	6,1	91,4
Волинська	79,3	40,4	40,1	73,4	0,3	2,0	95,3
Дніпропетровська	67,3	37,1	34,9	42,7	0,0	8,5	97,2
Донецька	70,7	33,8	32,0	27,4	2,7	7,9	90,8
Житомирська	68,2	52,5	51,3	49,9	0,3	7,5	92,6
Закарпатська	78,6	57,6	56,7	84,9	1,8	7,4	89,5
Запорізька	78,8	43,6	42,0	16,0	0,4	10,0	93,0
Івано-Франківська	79,1	52,8	51,8	43,8	0,4	5,8	91,6
Київська	67,2	23,4	23,3	52,4	0,0	5,3	94,7
Кіровоградська	71,4	39,8	33,7	27,6	0,2	15,0	97,0
Луганська	72,2	34,6	32,4	19,2	3,9	17,1	92,9
Львівська	78,8	48,4	47,8	44,0	0,0	2,8	98,8
Миколаївська	83,0	44,7	42,2	26,3	5,8	13,9	98,9
Одеська	77,9	44,9	41,9	36,4	4,7	12,2	99,2
Полтавська	84,4	37,1	33,6	40,6	0,1	10,7	97,6
Рівненська	85,4	56,3	54,3	84,4	0,0	2,9	93,7
Сумська	88,5	35,9	32,7	53,4	0,4	9,7	98,8
Тернопільська	82,0	43,5	42,5	56,6	0,0	6,3	98,9
Харківська	78,0	35,2	31,0	36,6	0,5	10,2	94,6
Херсонська	52,0	52,8	48,5	19,5	0,3	14,5	90,7
Хмельницька	80,5	58,7	56,5	56,1	0,0	3,4	98,6
Черкаська	77,5	27,4	23,3	48,1	0,2	7,8	97,2
Чернівецька	82,2	47,8	45,8	47,3	0,1	3,8	95,6
Чернігівська	83,1	37,5	37,3	52,5	0,8	9,8	97,4

2.19. ЧАСТКА СІЛЬСЬКИХ ДОМОГОСПОДАРСТВ З ПЛОЩЕЮ ЗЕМЛІ 1,01 га і більше, ЩО УТРИМУЮТЬ ХУДОБУ ТА ПТИЦЮ, В 2014 РОЦІ ЗА РЕГІОНАМИ

Share of rural households with land area 1,01 ha and more keeping livestock and poultry in 2014, by regions

(у відсотках/
in per cent)

	Домогос- подарства, що утри- мують будь-який вид худоби та птиці/ <i>Households keeping any kinds of livestock and poultry</i>	З загальної кількості домогосподарств, що утримують худобу та птицю (100,0%) – частка домогосподарств, що утримують/ <i>From total number of households keeping livestock and poultry (100,0%) – share of households keeping</i>					
		велику рогату худобу/ <i>cattle</i>	корів/ <i>cows</i>	свиней/ <i>pigs and hogs</i>	овець/ <i>sheep</i>	кіз/ <i>goats</i>	птицю/ <i>poultry</i>
Україна	85,9	58,3	56,6	64,5	1,5	4,8	95,0
Вінницька	89,9	58,9	57,3	59,0	1,3	5,7	98,0
Волинська	91,0	58,1	57,1	89,0	2,4	1,8	93,8
Дніпропетровська	84,9	35,2	32,5	43,8	1,6	5,1	96,4
Донецька	70,5	38,4	38,4	32,8	0,9	17,1	90,9
Житомирська	79,0	63,6	60,9	65,4	0,8	3,4	98,3
Закарпатська	84,5	55,8	54,8	77,4	3,7	7,1	86,1
Запорізька	81,9	39,0	34,7	37,6	3,0	10,6	93,9
Івано-Франківська	87,4	69,7	68,3	64,8	0,7	3,8	84,2
Київська	79,2	23,9	23,1	49,5	0,0	6,2	96,6
Кіровоградська	80,5	61,3	56,2	50,5	0,0	8,7	98,6
Луганська	71,5	47,3	45,0	27,6	0,8	2,5	97,6
Львівська	85,7	68,0	65,6	67,9	0,0	3,1	97,8
Миколаївська	84,0	53,9	51,3	21,0	1,9	5,4	98,3
Одеська	92,5	43,3	42,8	62,5	11,6	5,9	99,5
Полтавська	85,1	53,9	48,7	53,5	1,0	7,7	93,6
Рівненська	89,6	67,9	66,0	91,9	0,0	2,2	92,7
Сумська	89,8	66,7	66,3	66,6	1,1	2,4	97,7
Тернопільська	88,2	67,1	66,2	81,7	0,0	0,4	99,6
Харківська	87,9	53,7	52,1	41,3	0,6	3,4	99,0
Херсонська	75,0	60,9	60,9	36,5	0,3	2,8	86,7
Хмельницька	88,1	70,6	68,9	79,1	0,4	8,0	96,8
Черкаська	84,0	47,4	44,9	71,1	0,0	7,1	98,5
Чернівецька	91,1	47,1	47,1	46,1	2,9	4,3	98,0
Чернігівська	88,3	56,2	55,5	64,5	0,0	11,1	97,7

2.20. НАЯВНІСТЬ ХУДОБИ ТА ПТИЦІ В СІЛЬСЬКИХ ДОМОГОСПОДАРСТВАХ У 2014 РОЦІ ЗА РЕГІОНАМИ

Availability of livestock and poultry in rural households in 2014, by regions

(у розрахунку на 10 домогосподарств; голів/
per 10 households; heads)

	Велика рогата худоба/ <i>Cattle</i>	Корови/ <i>Cows</i>	Свині/ <i>Pigs and hogs</i>	Птиця (в розрахунку на 1 домогоспо- дарство)/ <i>Poultry</i> (per 1 household)
Україна	5,4	3,5	6,6	14,8
Вінницька	6,0	3,8	6,9	13,1
Волинська	6,9	4,7	13,3	12,2
Дніпропетровська	3,2	2,0	4,4	16,5
Донецька	2,2	1,5	2,6	12,7
Житомирська	5,9	4,2	5,7	9,0
Закарпатська	5,1	3,6	11,7	13,1
Запорізька	4,3	2,4	3,6	13,7
Івано-Франківська	6,4	4,1	4,8	8,5
Київська	1,3	1,1	4,3	10,2
Кіровоградська	5,0	2,6	5,4	15,0
Луганська	6,1	2,8	2,6	14,0
Львівська	6,4	4,1	5,8	13,5
Миколаївська	9,7	5,6	3,7	22,1
Одеська	5,5	3,3	5,4	29,2
Полтавська	5,7	3,4	6,0	21,5
Рівненська	7,3	4,9	15,6	12,3
Сумська	4,8	3,5	6,0	18,0
Тернопільська	7,9	5,4	9,8	20,1
Харківська	4,6	2,3	4,3	13,2
Херсонська	6,5	4,5	3,6	13,6
Хмельницька	7,9	5,9	9,2	13,3
Черкаська	2,5	1,5	6,9	15,5
Чернівецька	5,2	3,2	5,0	11,3
Чернігівська	4,9	4,0	7,4	14,6

**2.21. НАЯВНІСТЬ ХУДОБИ ТА ПТИЦІ В СІЛЬСЬКИХ ДОМОГОСПОДАРСТВАХ
З ПЛОЩЕЮ ЗЕМЛІ 0,50 га і менше В 2014 РОЦІ ЗА РЕГІОНАМИ**
*Availability of livestock and poultry in rural households with land area 0,5 ha and less
in 2014, by regions*

 (у розрахунку на 10 домогосподарств; голів/
per 10 households; heads)

	Велика рогата худоба/ <i>Cattle</i>	Корови/ <i>Cows</i>	Свині/ <i>Pigs and hogs</i>	Птиця (в розрахунку на 1 домогоспо- дарство)/ <i>Poultry</i> (per 1 household)
Україна	2,5	1,6	3,4	11,8
Вінницька	2,6	1,5	4,2	9,8
Волинська	0,9	0,8	3,2	6,1
Дніпропетровська	1,8	1,2	2,5	14,2
Донецька	1,1	0,7	1,6	10,3
Житомирська	2,8	2,1	3,7	7,3
Закарпатська	2,6	1,7	9,1	12,2
Запорізька	3,2	1,7	1,9	9,9
Івано-Франківська	2,5	1,5	2,1	5,2
Київська	0,5	0,5	2,7	7,8
Кіровоградська	2,3	1,0	3,0	12,4
Луганська	3,0	1,7	1,2	10,9
Львівська	1,4	1,1	2,2	9,0
Миколаївська	8,2	4,4	2,1	18,5
Одеська	3,3	2,2	3,4	26,0
Полтавська	2,7	1,4	2,6	12,7
Рівненська	4,0	2,4	9,8	10,0
Сумська	1,1	0,9	3,0	11,1
Тернопільська	1,7	1,2	3,2	13,4
Харківська	2,6	1,2	3,0	8,7
Херсонська	5,1	3,5	2,7	10,7
Хмельницька	4,2	3,3	5,8	10,4
Черкаська	0,7	0,5	3,4	12,9
Чернівецька	2,0	1,4	2,6	8,9
Чернігівська	1,4	1,1	3,6	10,0

**2.22. НАЯВНІСТЬ ХУДОБИ ТА ПТИЦІ В СІЛЬСЬКИХ ДОМОГОСПОДАРСТВАХ
З ПЛОЩЕЮ ЗЕМЛІ 0,51 – 1,0 га В 2014 РОЦІ ЗА РЕГІОНАМИ**
*Availability of livestock and poultry in rural households with land area 0,51 – 1,0 ha in 2014,
by regions*

 (у розрахунку на 10 домогосподарств; голів/
per 10 households; heads)

	Велика рогата худоба/ <i>Cattle</i>	Корови/ <i>Cows</i>	Свині/ <i>Pigs and hogs</i>	Птиця (в розрахунку на 1 домогоспо- дарство)/ <i>Poultry</i> (per 1 household)
Україна	6,2	4,2	7,3	15,8
Вінницька	7,8	5,3	7,3	14,1
Волинська	4,6	3,4	11,9	11,9
Дніпропетровська	4,7	2,9	6,4	17,0
Донецька	5,6	3,9	4,0	16,0
Житомирська	5,9	4,5	5,5	8,7
Закарпатська	6,6	4,9	12,1	11,7
Запорізька	6,5	3,6	3,4	19,0
Івано-Франківська	6,6	4,4	4,7	9,4
Київська	2,3	1,9	6,9	14,2
Кіровоградська	6,5	3,3	6,0	16,8
Луганська	6,6	3,5	2,6	17,4
Львівська	6,2	4,2	4,7	14,2
Миколаївська	11,3	7,0	6,8	22,6
Одеська	8,8	5,0	7,2	30,0
Полтавська	5,7	3,8	7,3	28,4
Рівненська	8,1	5,3	14,8	12,4
Сумська	5,7	4,1	8,3	27,0
Тернопільська	6,6	4,6	8,0	19,9
Харківська	5,7	3,1	5,9	19,3
Херсонська	6,5	4,2	2,3	14,3
Хмельницька	8,2	6,1	8,6	14,7
Черкаська	4,2	2,1	10,4	18,3
Чернівецька	6,5	4,0	7,0	12,8
Чернігівська	5,0	4,1	7,7	16,0

2.23. НАЯВНІСТЬ ХУДОБИ ТА ПТИЦІ В СІЛЬСЬКИХ ДОМОГОСПОДАРСТВАХ З ПЛОЩЕЮ ЗЕМЛІ 1,01 га і більше В 2014 РОЦІ ЗА РЕГІОНАМИ

*Availability of livestock and poultry in rural households with land area 1,01 ha and more
in 2014, by regions*

(у розрахунку на 10 домогосподарств; голів/
per 10 households; heads)

	Велика рогата худоба/ <i>Cattle</i>	Корови/ <i>Cows</i>	Свині/ <i>Pigs and hogs</i>	Птиця (в розрахунку на 1 домогоспо- дарство)/ <i>Poultry</i> (per 1 household)
Україна	11,2	7,1	13,0	20,6
Вінницька	13,7	8,5	15,2	22,1
Волинська	11,1	7,3	19,2	15,4
Дніпропетровська	9,0	5,0	12,4	30,4
Донецька	5,6	3,7	6,1	21,6
Житомирська	10,2	6,7	8,9	12,0
Закарпатська	8,1	5,4	15,8	16,1
Запорізька	7,5	4,2	11,6	25,7
Івано-Франківська	10,8	6,9	8,2	10,9
Київська	4,0	2,9	8,1	15,6
Кіровоградська	12,1	6,8	12,9	21,7
Луганська	16,2	6,1	7,6	21,8
Львівська	11,5	7,0	10,6	17,1
Миколаївська	11,9	7,3	5,6	29,1
Одеська	12,7	6,3	13,2	44,0
Полтавська	13,0	7,6	12,6	33,8
Рівненська	10,0	7,1	21,8	14,6
Сумська	14,3	10,3	11,6	25,6
Тернопільська	13,2	8,8	16,1	24,6
Харківська	12,4	6,9	9,1	26,8
Херсонська	11,5	8,0	7,9	23,4
Хмельницька	16,5	11,9	18,7	17,5
Черкаська	9,1	6,3	20,1	24,6
Чернівецька	10,0	5,7	7,5	14,3
Чернігівська	9,8	7,8	12,3	19,4

2.24. РОЗПОДІЛ ЧИСЕЛЬНОСТІ ПОГОЛІВ'Я ХУДОБИ ТА ПТИЦІ ЗА РОЗМІРОМ СІЛЬСЬКИХ ДОМОГОСПОДАРСТВ У 2014 РОЦІ ЗА РЕГІОНАМИ
Number of livestock and poultry in 2014, by rural households' size, by regions

(усе поголів'я відповідного виду = 100,0; у відсотках/
all number of adequate kind = 100,0; in per cent)

	Велика рогата худоба/ Cattle			Корови/ Cows		
	домогосподарства з площею землі/ households with land area			домогосподарства з площею землі/ households with land area		
	0,5 га і менше/ 0,5 ha and less	0,51–1,00 га/ 0,51–1,00 ha	1,01 га і більше/ 1,01 ha and more	0,5 га і менше/ 0,5 ha and less	0,51–1,00 га/ 0,51–1,00 ha	1,01 га і більше/ 1,01 ha and more
Україна	23,6	31,6	44,8	23,1	33,0	43,9
Вінницька	23,0	42,1	34,9	21,4	44,7	33,9
Волинська	3,5	16,0	80,5	4,4	17,5	78,1
Дніпропетровська	38,5	32,3	29,2	41,2	32,5	26,3
Донецька	36,5	22,9	40,6	34,7	23,9	41,4
Житомирська	14,9	45,4	39,7	16,0	47,8	36,2
Закарпатська	23,4	32,9	43,7	22,9	35,3	41,8
Запорізька	50,4	23,6	26,0	49,0	24,3	26,7
Івано-Франківська	12,6	43,8	43,6	11,9	45,2	42,9
Київська	27,3	48,8	23,9	29,6	48,7	21,7
Кіровоградська	27,7	30,8	41,5	23,8	30,8	45,4
Луганська	32,0	16,1	51,9	39,1	18,8	42,1
Львівська	7,1	33,7	59,2	8,6	35,8	55,6
Миколаївська	49,2	15,3	35,5	45,7	16,5	37,8
Одеська	41,7	26,2	32,1	48,1	24,9	27,0
Полтавська	24,4	27,6	48,0	21,4	31,2	47,4
Рівненська	19,4	29,1	51,5	17,7	28,1	54,2
Сумська	13,0	31,0	56,0	13,6	30,9	55,5
Тернопільська	4,9	33,9	61,2	5,2	34,8	60,0
Харківська	39,4	21,0	39,6	34,6	22,3	43,1
Херсонська	54,1	11,0	34,9	54,3	10,3	35,4
Хмельницька	24,1	37,9	38,0	25,3	38,0	36,7
Черкаська	19,0	43,1	37,9	21,5	36,0	42,5
Чернівецька	18,5	38,1	43,4	21,3	38,6	40,1
Чернігівська	10,2	40,6	49,2	9,9	41,3	48,8

Продовження табл. 2.24./ *Continuation of table 2.24.*

	Свині/ <i>Pigs and hogs</i>			Птиця всіх видів/ <i>Poultry</i>		
	домогосподарства з площею землі/ <i>households with land area</i>			домогосподарства з площею землі/ <i>households with land area</i>		
	0,5 га і менше/ <i>0,5 ha and less</i>	0,51–1,00 га/ <i>0,51–1,00 ha</i>	1,01 га і більше/ <i>1,01 ha and more</i>	0,5 га і менше/ <i>0,5 ha and less</i>	0,51–1,00 га/ <i>0,51–1,00 ha</i>	1,01 га і більше/ <i>1,01 ha and more</i>
Україна	26,6	30,5	42,9	40,7	29,3	30,0
Вінницька	32,2	34,2	33,6	39,7	34,6	25,7
Волинська	6,2	21,4	72,4	13,0	23,5	63,5
Дніпропетровська	39,2	31,5	29,3	58,5	22,4	19,1
Донецька	47,1	14,2	38,7	60,6	11,5	27,9
Житомирська	20,9	43,4	35,7	25,8	43,5	30,7
Закарпатська	36,4	26,3	37,3	43,5	22,7	33,8
Запорізька	36,8	15,0	48,2	50,1	21,9	28,0
Івано-Франківська	14,2	41,7	44,1	19,8	47,4	32,8
Київська	41,3	43,9	14,8	49,9	38,1	12,0
Кіровоградська	32,7	26,2	41,1	48,9	26,5	24,6
Луганська	29,0	14,6	56,4	51,1	18,5	30,4
Львівська	12,0	27,8	60,2	21,6	36,6	41,8
Миколаївська	32,6	24,0	43,4	48,8	13,3	37,9
Одеська	44,4	21,8	33,8	62,2	16,9	20,9
Полтавська	22,4	33,6	44,0	30,2	36,7	33,1
Рівненська	22,6	24,8	52,6	29,1	26,3	44,6
Сумська	27,4	36,3	36,3	33,9	39,3	26,8
Тернопільська	7,5	32,8	59,7	15,5	39,8	44,7
Харківська	46,7	22,9	30,4	45,5	24,8	29,7
Херсонська	50,4	6,9	42,7	54,3	11,6	34,1
Хмельницька	28,8	34,0	37,2	35,6	40,3	24,1
Черкаська	32,0	38,3	29,7	53,6	30,2	16,2
Чернівецька	24,0	42,3	33,7	37,1	34,3	28,6
Чернігівська	17,6	41,4	41,0	24,5	43,0	32,5

2.25. СТАТЕВО-ВІКОВА СТРУКТУРА ПОГОЛІВ'Я ОСНОВНИХ ВИДІВ ХУДОБИ ТА ПТИЦІ В СІЛЬСЬКИХ ДОМОГОСПОДАРСТВАХ У 2014 РОЦІ ЗА РЕГІОНАМИ
Livestock and poultry of rural households in 2014, by sex and age, by regions

(усе поголів'я відповідного виду = 100,0; у відсотках/
all number of adequate kind = 100,0; in per cent)

	Велика рогата худоба/ <i>Cattle</i>				
	корови/ <i>cows</i>	бугаї/ <i>bulls</i>	телиці старші 1 року/ <i>heifers older than 1 year</i>	телята до 1 року/ <i>calves under 1 year</i>	інші вікові групи/ <i>other age groups</i>
Україна	64,7	0,4	5,9	26,3	2,7
Вінницька	63,6	0,0	3,8	29,3	3,3
Волинська	68,4	0,3	10,2	19,4	1,7
Дніпропетровська	62,2	0,0	3,7	31,2	2,9
Донецька	65,9	0,0	1,6	27,7	4,8
Житомирська	72,1	0,2	5,3	19,0	3,4
Закарпатська	69,5	0,2	6,2	22,1	2,0
Запорізька	54,5	0,0	2,8	40,5	2,2
Івано-Франківська	65,2	1,6	5,4	25,6	2,2
Київська	81,9	0,0	2,9	14,8	0,4
Кіровоградська	51,6	0,2	5,4	39,8	3,0
Луганська	46,3	0,2	4,2	46,3	3,0
Львівська	64,6	0,8	6,0	27,6	1,0
Миколаївська	57,5	0,3	10,5	30,0	1,7
Одеська	59,0	0,2	6,6	23,5	10,7
Полтавська	59,5	0,6	6,8	29,5	3,6
Рівненська	67,3	0,0	7,1	23,6	2,0
Сумська	72,9	0,0	5,4	20,7	1,0
Тернопільська	68,0	0,1	6,2	24,6	1,1
Харківська	51,5	0,3	9,1	35,4	3,7
Херсонська	68,9	0,6	4,8	23,0	2,7
Хмельницька	74,3	1,0	4,5	18,4	1,8
Черкаська	61,2	0,4	1,5	34,9	2,0
Чернівецька	61,6	0,4	8,1	29,5	0,4
Чернігівська	80,8	0,2	4,7	12,4	1,9

Продовження табл. 2.25./ *Continuation of table 2.25.*

	Свині/ <i>Pigs and hogs</i>			Птиця всякого віку/ <i>Poultry</i>			
	свино- матки/ <i>sows</i>	поросята до 2 місяців/ <i>sucking- pigs under 2 months</i>	інші ві- кові гру- пи/ <i>other age groups</i>	кури/ <i>hens</i>	качки/ <i>ducks</i>	гуси/ <i>geese</i>	індики та інша птиця/ <i>turkeys and other poultry</i>
Україна	3,4	24,4	72,2	80,9	12,0	5,6	1,5
Вінницька	2,9	19,1	78,0	87,7	6,6	4,5	1,2
Волинська	2,7	16,3	81,0	86,1	9,6	2,0	2,3
Дніпропетровська	2,9	30,0	67,1	80,4	12,6	6,1	0,9
Донецька	3,2	2,1	94,7	74,8	14,3	10,2	0,7
Житомирська	2,6	17,4	80,0	90,8	5,7	2,6	0,9
Закарпатська	3,2	25,8	71,0	98,7	0,9	0,4	0,0
Запорізька	4,1	24,6	71,3	71,4	22,5	5,8	0,3
Івано-Франківська	0,9	36,9	62,2	93,3	4,3	1,6	0,8
Київська	0,5	15,7	83,8	89,7	8,7	1,5	0,1
Кіровоградська	5,6	27,9	66,5	80,1	11,2	6,8	1,9
Луганська	2,8	54,7	42,5	80,2	12,6	6,8	0,4
Львівська	3,1	30,8	66,1	89,9	4,9	4,7	0,5
Миколаївська	7,6	43,8	48,6	65,7	24,1	9,2	1,0
Одеська	4,2	13,3	82,5	73,7	14,2	8,6	3,5
Полтавська	5,5	32,2	62,3	68,3	23,7	5,9	2,1
Рівненська	2,6	25,7	71,7	87,8	8,4	2,6	1,2
Сумська	2,8	38,7	58,5	71,0	17,2	10,7	1,1
Тернопільська	10,5	12,0	77,5	69,7	15,0	10,1	5,2
Харківська	1,7	39,1	59,2	79,5	13,5	6,7	0,3
Херсонська	5,2	29,8	65,0	70,6	21,9	5,9	1,6
Хмельницька	3,6	25,7	70,7	84,9	8,0	5,5	1,6
Черкаська	1,5	21,9	76,6	84,1	10,4	5,0	0,5
Чернівецька	2,1	35,4	62,5	96,3	2,7	0,8	0,2
Чернігівська	1,1	16,6	82,3	85,4	9,6	3,6	1,4

2.26. НАЯВНІСТЬ ГОСПОДАРСЬКИХ СПОРУД І ПРИМІЩЕНЬ У СІЛЬСЬКИХ ДОМОГОСПОДАРСТВАХ У 2014 РОЦІ ЗА РЕГІОНАМИ
Availability of farm buildings and structures in rural households in 2014, by regions

	Для зберігання урожаю/ <i>For storing of the yield</i>		Для зберігання кормів/ <i>For storing of the forage</i>		Для утримання худоби та птиці/ <i>For keeping of livestock and poultry</i>	
	частка домогосподарств, що мають господарські споруди в загальній кількості домогосподарств, %/ <i>share of households, which have farm buildings in total number of households, %</i>	середня площа споруд, м ² /average area of farm buildings, m ²	частка домогосподарств, що мають господарські споруди в загальній кількості домогосподарств, %/ <i>share of households, which have farm buildings in total number of households, %</i>	середня площа споруд, м ² /average area of farm buildings, m ²	частка домогосподарств, що мають господарські споруди в загальній кількості домогосподарств, %/ <i>share of households, which have farm buildings in total number of households, %</i>	середня площа споруд, м ² /average area of farm buildings, m ²
Україна	59,6	14	30,2	15	47,2	21
Вінницька	78,3	15	35,2	16	57,5	20
Волинська	50,8	20	19,2	22	41,6	36
Дніпропетровська	58,5	10	26,2	11	43,3	14
Донецька	5,2	14	0,9	13	8,9	14
Житомирська	59,1	14	29,4	18	50,7	28
Закарпатська	79,5	14	58,1	14	75,3	19
Запорізька	80,6	12	34,9	11	54,8	16
Івано-Франківська	38,7	15	29,1	16	36,9	23
Київська	48,7	14	11,9	11	27,2	20
Кіровоградська	70,3	13	42,5	14	54,4	19
Луганська	49,4	11	19,6	12	36,2	18
Львівська	21,6	18	6,8	19	10,0	26
Миколаївська	76,7	14	59,1	16	80,9	21
Одеська	87,0	15	31,6	13	67,9	17
Полтавська	67,1	12	30,5	17	38,3	21
Рівненська	62,2	18	45,7	20	64,2	33
Сумська	90,8	12	53,8	13	62,9	16
Тернопільська	40,1	18	18,9	14	39,3	21
Харківська	84,5	11	34,7	14	52,9	16
Херсонська	14,6	11	4,4	9	25,7	15
Хмельницька	79,1	12	38,0	17	69,4	23
Черкаська	42,0	13	19,8	17	31,0	19
Чернівецька	54,2	14	52,3	11	51,6	20
Чернігівська	92,3	13	38,1	19	67,5	29

Продовження табл. 2.26./ *Continuation of table 2.26.*

	Для утримання техніки та реманенту/ <i>For keeping of the machinery and equipment</i>		Для комплексного використання/ <i>For complex using</i>		Частка домогосподарств, що не мають споруд і приміщень, %/ <i>Share of households, which do not have farm buildings and structures, %</i>
	частка домогосподарств, що мають господарські споруди в загальній кількості домогосподарств, %/ <i>share of households, which have farm buildings in total number of households, %</i>	середня площа споруд, м ² / <i>average area of farm buildings, m²</i>	частка домогосподарств, що мають господарські споруди в загальній кількості домогосподарств, %/ <i>share of households, which have farm buildings in total number of households, %</i>	середня площа споруд, м ² / <i>average area of farm buildings, m²</i>	
Україна	10,4	18	55,4	31	0,6
Вінницька	15,0	16	43,5	35	0,0
Волинська	18,9	20	75,7	42	0,0
Дніпропетровська	6,3	20	57,6	20	8,0
Донецька	8,1	13	98,7	19	0,3
Житомирська	13,1	15	56,8	35	0,0
Закарпатська	13,3	11	36,2	18	0,7
Запорізька	12,4	21	35,6	34	0,0
Івано-Франківська	3,1	28	67,7	37	2,8
Київська	5,9	15	71,5	31	0,0
Кіровоградська	12,4	10	44,2	27	1,0
Луганська	10,5	16	68,2	21	0,1
Львівська	4,3	36	88,9	43	0,0
Миколаївська	14,7	19	29,5	30	1,0
Одеська	2,5	12	13,5	25	0,0
Полтавська	6,1	21	60,9	28	0,0
Рівненська	28,2	22	54,8	27	0,0
Сумська	5,2	21	46,2	29	0,0
Тернопільська	8,5	20	69,8	41	0,0
Харківська	6,1	17	29,4	23	1,2
Херсонська	2,5	26	94,5	19	0,0
Хмельницька	25,0	14	34,3	41	0,0
Черкаська	7,8	24	73,0	31	0,0
Чернівецька	11,8	19	45,7	31	0,0
Чернігівська	17,0	22	39,7	34	0,0

2.27. НАЯВНІСТЬ ТЕХНІКИ В СІЛЬСЬКИХ ДОМОГОСПОДАРСТВАХ У 2014 РОЦІ ЗА РЕГІОНАМИ

Availability of machinery and equipment in rural households in 2014, by regions

(у відсотках/
in per cent)

	Домогос- по- дарства, що мають техніку/ <i>House- holds, which have machinery and equipment</i>	З числа домогосподарств, що мають техніку (100,0%) – домогосподарства, що мають/ <i>From total number of households, which have machinery and equipment (100,0%) – households, which have</i>								
		плуг/ <i>plough</i>	сівалку/ <i>seeding- machine</i>	борону/ <i>harrow</i>	культи- ватор/ <i>cultivator</i>	трактор/ <i>tractor</i>	ком- байн/ <i>combine</i>	сепара- тор/ <i>sepa- rator</i>	крупо- рушку/ <i>peeling mill</i>	автомо- біль вантаж- ний/ <i>truck</i>
Україна	17,4	36,3	10,8	32,5	15,6	25,9	3,0	16,7	22,7	3,1
Вінницька	11,0	33,3	10,9	35,7	11,5	39,7	1,9	2,9	0,1	7,6
Волинська	43,8	83,0	27,5	76,1	45,7	27,7	8,8	15,7	3,4	3,8
Дніпропетровська	22,2	2,7	5,2	2,2	5,8	6,7	0,9	23,8	78,5	0,7
Донецька	71,6	3,6	3,1	1,9	4,5	7,7	0,5	9,3	24,1	0,5
Житомирська	21,4	67,9	11,1	65,9	15,8	38,0	9,7	8,8	5,7	11,3
Закарпатська	4,9	39,6	19,6	33,5	14,8	33,9	2,0	14,0	39,5	8,1
Запорізька	9,8	19,4	17,4	15,8	20,4	41,9	1,3	33,8	45,9	12,3
Івано-Франківська	6,6	68,7	12,8	66,5	27,5	55,1	9,4	0,0	0,0	4,9
Київська	4,6	65,8	5,4	67,3	15,9	17,1	3,3	0,0	0,3	3,1
Кіровоградська	7,7	11,7	5,1	8,9	8,9	22,0	3,5	67,9	44,1	5,4
Луганська	33,4	8,2	9,6	1,6	5,0	24,9	0,7	8,7	37,4	0,2
Львівська	18,4	71,8	8,4	68,2	22,3	13,4	2,0	22,5	1,2	1,5
Миколаївська	33,1	4,2	5,6	4,5	3,4	5,7	1,5	62,0	69,0	1,8
Одеська	8,4	8,5	7,7	18,5	10,2	7,1	6,0	41,4	76,6	5,6
Полтавська	5,8	28,7	21,3	28,5	28,5	46,9	6,4	12,2	43,5	2,6
Рівненська	57,9	43,7	10,8	38,7	10,0	10,6	0,7	10,6	1,3	0,7
Сумська	6,1	73,0	17,7	70,4	18,2	64,9	7,1	0,8	16,2	2,2
Тернопільська	27,2	36,6	9,1	25,9	21,8	27,8	3,6	2,1	0,0	3,7
Харківська	10,7	9,8	6,1	12,5	14,0	46,6	2,2	28,3	54,1	2,2
Херсонська	14,6	11,2	7,4	10,6	9,7	19,9	1,1	42,6	84,2	2,1
Хмельницька	16,2	57,6	20,5	39,9	20,3	68,3	4,1	12,5	0,6	3,3
Черкаська	3,4	30,7	13,8	19,4	20,6	58,4	2,9	1,4	32,6	8,3
Чернівецька	14,4	21,1	7,6	10,7	13,5	74,7	0,1	15,5	15,3	3,6
Чернігівська	9,6	69,4	7,6	68,5	23,7	63,4	3,8	0,0	23,9	0,2

2.28. ОБРОБКА ЗЕМЛІ В СІЛЬСЬКИХ ДОМОГОСПОДАРСТВАХ У 2014 РОЦІ ЗА РЕГІОНАМИ

Cultivation of the land in rural households in 2014, by regions

(у відсотках до кількості домогосподарств, які обробляли землю/
in per cent to the number of households, which cultivated the land)

	Домогосподарства, які використовують для обробки землі/ <i>Households, which apply for cultivation of the land</i>		
	ручний труд/ <i>manual labour</i>	коней, волів/ <i>horses, oxes</i>	трактор/ <i>tractor</i>
Україна	93,0	30,4	77,9
Вінницька	85,8	11,5	88,4
Волинська	81,0	86,4	60,4
Дніпропетровська	99,7	2,4	98,6
Донецька	83,8	0,0	80,7
Житомирська	98,7	63,9	48,8
Закарпатська	77,2	60,1	56,1
Запорізька	99,9	0,0	90,3
Івано-Франківська	100,0	79,0	62,3
Київська	77,9	9,3	95,0
Кіровоградська	98,2	0,7	96,8
Луганська	85,6	0,0	75,2
Львівська	100,0	97,2	50,1
Миколаївська	97,4	4,0	80,9
Одеська	98,9	12,0	57,3
Полтавська	98,3	0,1	98,1
Рівненська	88,6	89,2	40,0
Сумська	99,0	15,2	87,2
Тернопільська	95,5	62,2	92,3
Харківська	99,4	0,1	91,1
Херсонська	98,2	0,1	79,8
Хмельницька	100,0	18,2	92,0
Черкаська	100,0	0,0	97,7
Чернівецька	87,3	27,8	86,3
Чернігівська	82,0	19,2	85,3

Продовження табл. 2.28./ *Continuation of table 2.28.*

	Домогосподарства, що обробляють землю/ <i>Households cultivating the land</i>						
	тільки вручну/ <i>only by hands</i>	тільки кіньми, волами/ <i>only by horses, oxes</i>	тільки тракто- ром/ <i>only by tractor</i>	і вручну і кіньми, волами/ <i>by hands and horses, oxes</i>	і вручну і тракто- ром/ <i>by hands and tractor</i>	і кіньми, волами і тракто- ром/ <i>by horses, oxes and tractor</i>	і вручну і кіньми, волами і тракто- ром/ <i>by hands, horses, oxes and tractor</i>
Україна	7,5	1,7	4,9	12,9	57,2	0,4	15,4
Вінницька	7,6	1,0	13,2	3,0	67,7	0,0	7,5
Волинська	0,4	11,9	2,9	27,3	10,3	4,2	43,0
Дніпропетровська	1,3	0,0	0,3	0,1	96,0	0,0	2,3
Донецька	19,3	0,0	16,2	0,0	64,5	0,0	0,0
Житомирська	3,9	1,0	0,2	46,3	32,0	0,1	16,5
Закарпатська	6,0	11,7	9,2	26,2	24,7	1,9	20,3
Запорізька	9,7	0,0	0,1	0,0	90,2	0,0	0,0
Івано-Франківська	5,2	0,0	0,0	32,5	15,8	0,0	46,5
Київська	1,0	1,2	20,4	2,8	69,3	0,5	4,8
Кіровоградська	2,9	0,0	1,7	0,3	94,7	0,1	0,3
Луганська	24,8	0,0	14,4	0,0	60,8	0,0	0,0
Львівська	0,5	0,0	0,0	49,4	2,3	0,0	47,8
Миколаївська	18,9	0,2	2,4	0,0	74,7	0,0	3,8
Одеська	41,1	0,0	1,1	1,6	45,8	0,0	10,4
Полтавська	1,9	0,0	1,7	0,0	96,3	0,0	0,1
Рівненська	0,6	8,2	1,2	51,2	9,0	2,0	27,8
Сумська	0,1	0,1	0,9	12,6	83,8	0,0	2,5
Тернопільська	0,8	1,4	3,1	5,5	33,9	0,0	55,3
Харківська	8,8	0,0	0,6	0,1	90,5	0,0	0,0
Херсонська	20,2	0,0	1,8	0,0	77,9	0,0	0,1
Хмельницька	0,2	0,0	0,0	7,8	81,6	0,0	10,4
Черкаська	2,3	0,0	0,0	0,0	97,7	0,0	0,0
Чернівецька	6,8	0,5	12,1	6,4	53,3	0,1	20,8
Чернігівська	4,9	4,7	13,2	5,1	62,7	0,1	9,3

2.29. ЗДІЙСНЕННЯ ОКРЕМИХ ЗАХОДІВ З ЕФЕКТИВНОГО ВЕДЕННЯ ГОСПОДАРСТВА В СІЛЬСЬКИХ ДОМОГОСПОДАРСТВАХ У 2014 РОЦІ ЗА РЕГІОНАМИ

Applying some measures of effective husbandry keeping in rural households in 2014, by regions

(у відсотках/
in per cent)

	Домогосподарства, що використовують/ <i>Households, which use</i>				
	мінеральні добрива/ <i>fertilizers</i>	органічні добрива/ <i>organic manure</i>	засоби захисту рослин/ <i>pesticides</i>	безплужний обробіток землі/ <i>land cultivation without a plough</i>	районовані сорти сільськогосподарських рослин/ <i>regional adapted sorts of agricultural crops</i>
Україна	57,9	83,4	85,3	6,5	24,5
Вінницька	74,8	88,6	82,9	10,6	40,4
Волинська	98,8	97,5	99,6	1,2	0,0
Дніпропетровська	20,6	71,3	87,7	0,0	75,6
Донецька	37,3	64,8	81,2	7,2	7,6
Житомирська	68,2	97,9	87,5	0,0	0,9
Закарпатська	80,4	91,1	65,6	2,3	9,9
Запорізька	11,4	66,1	82,1	0,9	2,5
Івано-Франківська	77,3	93,0	79,4	0,0	2,6
Київська	57,5	90,4	98,9	11,8	53,6
Кіровоградська	17,6	56,2	84,0	2,9	4,6
Луганська	46,4	72,0	79,1	9,0	34,6
Львівська	96,3	91,1	80,9	12,6	22,0
Миколаївська	21,5	63,3	82,7	12,5	30,7
Одеська	25,5	68,5	65,2	7,4	31,1
Полтавська	13,6	87,8	97,0	0,3	8,4
Рівненська	85,7	99,9	99,8	15,5	33,7
Сумська	70,1	89,8	90,4	9,0	47,8
Тернопільська	93,7	82,6	95,5	0,4	11,0
Харківська	34,1	79,0	84,2	20,1	61,6
Херсонська	39,8	67,9	64,6	1,1	27,2
Хмельницька	89,7	93,7	90,3	13,3	23,3
Черкаська	35,3	79,8	94,8	4,7	21,5
Чернівецька	73,5	86,3	88,2	5,5	15,6
Чернігівська	58,3	84,7	88,4	0,0	2,9

Продовження табл. 2.29./ *Continuation of table 2.29.*

	Домогосподарства, що використовують/ <i>Households, which use</i>			
	вапнування грунтів/ <i>liming of soil</i>	сівозміну/ <i>crop rotation</i>	іригацію земель/ <i>irrigation of a land</i>	племінних плідників/ <i>pedigree males</i>
Україна	2,7	58,3	3,6	11,1
Вінницька	7,4	77,6	5,2	19,5
Волинська	1,2	100,0	0,1	24,1
Дніпропетровська	0,0	82,9	0,0	0,0
Донецька	0,1	35,2	5,3	0,1
Житомирська	0,0	78,2	0,0	0,3
Закарпатська	3,4	31,8	2,8	19,2
Запорізька	0,3	11,1	0,0	1,5
Івано-Франківська	0,0	54,3	0,0	0,0
Київська	1,6	56,8	4,4	3,2
Кіровоградська	0,1	14,3	0,0	7,6
Луганська	4,9	65,8	11,7	12,7
Львівська	2,0	69,4	0,7	13,1
Миколаївська	7,3	48,2	3,1	6,9
Одеська	3,6	46,1	6,7	6,3
Полтавська	0,0	20,7	0,0	3,5
Рівненська	3,0	77,7	0,0	23,5
Сумська	1,3	74,0	5,5	15,3
Тернопільська	1,5	79,6	0,0	19,4
Харківська	8,9	53,3	8,3	12,2
Херсонська	0,3	37,7	22,8	8,7
Хмельницька	4,1	78,6	0,3	19,0
Черкаська	5,3	64,1	4,1	8,4
Чернівецька	5,5	77,5	14,0	17,6
Чернігівська	0,0	33,3	0,0	25,9

Продовження табл. 2.29./ *Continuation of table 2.29.*

	Домогосподарства, що використовують/ <i>Households, which use</i>			
	штучне запліднення тварин/ <i>artificial insemination</i>	ветеринарні перевірки/ <i>veterinary checks</i>	санітарну обробку тваринницьких приміщень/ <i>sanitary treatment of stock-breeding buildings</i>	санітарний контроль якості молока/ <i>sanitary control of milk quality</i>
Україна	16,4	49,4	57,6	20,8
Вінницька	24,6	53,6	64,0	26,1
Волинська	29,3	56,3	72,7	32,5
Дніпропетровська	12,3	57,8	60,2	15,6
Донецька	8,2	30,3	54,8	15,6
Житомирська	16,2	55,9	62,6	22,8
Закарпатська	16,8	53,7	56,9	21,5
Запорізька	17,1	28,1	39,9	18,1
Івано-Франківська	11,7	50,5	9,7	8,7
Київська	9,8	29,5	51,3	10,1
Кіровоградська	4,8	43,7	52,3	14,0
Луганська	14,9	28,6	56,1	21,9
Львівська	24,4	55,2	69,4	13,8
Миколаївська	17,8	58,2	70,5	32,9
Одеська	6,9	52,0	64,2	27,0
Полтавська	17,4	37,7	45,8	22,5
Рівненська	25,9	78,4	71,9	32,8
Сумська	22,1	41,4	50,1	20,9
Тернопільська	24,9	67,1	72,2	11,4
Харківська	13,0	48,2	56,8	21,5
Херсонська	10,7	28,8	40,8	18,9
Хмельницька	17,5	63,5	67,7	36,2
Черкаська	10,4	41,3	63,5	14,4
Чернівецька	19,6	51,6	73,1	23,8
Чернігівська	14,1	52,6	58,9	25,1

2.30. ЗАСТОСУВАННЯ НАЙМАНОЇ ПРАЦІ В СІЛЬСЬКИХ ДОМОГОСПОДАРСТВАХ У 2014 РОЦІ ЗА РЕГІОНАМИ

Using hired workers in rural households in 2014, by regions

(у відсотках/
in per cent)

	Домогосподарства, що залучають найманих працівників/ <i>Households, which use hired workers</i>	З числа домогосподарств, що залучають найманих працівників (100,0%) – домогосподарства, що залучають їх/ <i>From total number of household, which use hired workers (100,0%) – households, which use their</i>		
		постійно/ <i>continually</i>	для сезонних робіт/ <i>for seasonal works</i>	разово/ <i>once</i>
Україна	15,2	5,6	49,0	45,4
Вінницька	11,4	19,2	33,8	47,0
Волинська	13,2	9,2	59,9	30,9
Дніпропетровська	4,9	14,8	52,2	33,0
Донецька	10,8	1,3	9,9	88,8
Житомирська	23,5	0,4	28,5	71,1
Закарпатська	43,2	5,0	51,9	43,1
Запорізька	2,2	4,7	82,7	12,6
Івано-Франківська	14,4	3,9	53,3	42,8
Київська	9,9	1,6	24,2	74,2
Кіровоградська	11,1	0,6	77,0	22,4
Луганська	19,8	1,7	23,3	75,0
Львівська	8,3	4,1	73,4	22,5
Миколаївська	57,2	0,8	25,3	73,9
Одеська	11,2	2,4	53,0	44,6
Полтавська	2,6	8,2	59,3	32,5
Рівненська	24,2	9,8	66,1	24,1
Сумська	12,7	10,0	55,4	34,6
Тернопільська	8,6	2,6	86,5	10,9
Харківська	22,1	1,7	27,1	71,2
Херсонська	2,9	0,3	41,8	57,9
Хмельницька	17,2	5,6	55,3	39,1
Черкаська	5,0	2,6	85,8	11,6
Чернівецька	22,5	12,0	77,3	10,7
Чернігівська	22,5	13,9	64,6	21,5

2.31. СТАТЕВО-ВІКОВИЙ СКЛАД ЧЛЕНІВ СІЛЬСЬКИХ ДОМОГОСПОДАРСТВ У 2014 РОЦІ ЗА РЕГІОНАМИ

Members of rural households in 2014, by sex and age, by regions

(у відсотках/
in per cent)

	Усі члени домо- господарств/ <i>All households'</i> <i>members</i>		У т.ч. члени домогосподарств/ <i>Including households' members</i>					
			віком до 16 років/ <i>in age</i> <i>under 16 years</i>		віком від 16 до 70 років/ <i>in age</i> <i>from 16 to 70 years</i>		старші 70 років/ <i>older than 70</i> <i>years</i>	
	чоловіки/ <i>male</i>	жінки/ <i>female</i>	чоловіки/ <i>male</i>	жінки/ <i>female</i>	чоловіки/ <i>male</i>	жінки/ <i>female</i>	чоловіки/ <i>male</i>	жінки/ <i>female</i>
Україна	46,7	53,3	55,5	44,5	48,2	51,8	29,4	70,6
Вінницька	43,6	56,4	53,6	46,4	44,9	55,1	28,7	71,3
Волинська	48,2	51,8	55,8	44,2	49,0	51,0	30,5	69,5
Дніпропетровська	47,0	53,0	55,7	44,3	47,3	52,7	36,2	63,8
Донецька	42,2	57,8	62,2	37,8	43,8	56,2	19,2	80,8
Житомирська	47,1	52,9	56,0	44,0	48,9	51,1	32,1	67,9
Закарпатська	51,3	48,7	63,3	36,7	49,6	50,4	42,0	58,0
Запорізька	45,7	54,3	40,9	59,1	50,4	49,6	25,9	74,1
Івано-Франківська	51,2	48,8	59,3	40,7	51,3	48,7	37,3	62,7
Київська	43,1	56,9	50,2	49,8	45,3	54,7	29,2	70,8
Кіровоградська	47,2	52,8	58,8	41,2	49,5	50,5	31,6	68,4
Луганська	48,0	52,0	59,2	40,8	50,0	50,0	28,0	72,0
Львівська	46,4	53,6	49,1	50,9	49,5	50,5	24,9	75,1
Миколаївська	49,6	50,4	54,6	45,4	51,3	48,7	33,9	66,1
Одеська	45,9	54,1	65,0	35,0	42,9	57,1	31,2	68,8
Полтавська	46,0	54,0	54,9	45,1	47,3	52,7	32,9	67,1
Рівненська	50,4	49,6	59,4	40,6	50,4	49,6	30,6	69,4
Сумська	45,8	54,2	55,6	44,4	48,4	51,6	27,2	72,8
Тернопільська	47,4	52,6	55,3	44,7	49,7	50,3	26,2	73,8
Харківська	45,3	54,7	53,0	47,0	48,9	51,1	22,2	77,8
Херсонська	47,9	52,1	62,9	37,1	48,8	51,2	23,0	77,0
Хмельницька	45,5	54,5	52,9	47,1	48,8	51,2	26,9	73,1
Черкаська	41,7	58,3	36,1	63,9	45,6	54,4	30,6	69,4
Чернівецька	46,6	53,4	57,1	42,9	48,9	51,1	24,3	75,7
Чернігівська	43,6	56,4	42,7	57,3	48,5	51,5	28,8	71,2

2.32. РОЗПОДІЛ ГОЛІВ СІЛЬСЬКИХ ДОМОГОСПОДАРСТВ ЗА СТАТТЮ В 2014 РОЦІ ЗА РЕГІОНАМИ

Distribution of rural households' heads in 2014, by sex and age, by regions

(у відсотках/
in per cent)

	Усі домогоспо- дарства/ All households		У т.ч. домогосподарства з площею землі/ Including households with land area					
			0,5 га і менше/ 0,5 ha and less		0,51–1,00 га/ 0,51–1,00 ha		1,01 га і більше/ 1,01 ha and more	
	чоловік/ male	жінка/ female	чоловік/ male	жінка/ female	чоловік/ male	жінка/ female	чоловік/ male	жінка/ female
Україна	48,7	51,3	45,6	54,4	48,4	51,6	56,2	43,8
Вінницька	42,3	57,7	37,0	63,0	45,0	55,0	54,7	45,3
Волинська	52,0	48,0	43,3	56,7	50,6	49,4	57,1	42,9
Дніпропетровська	49,2	50,8	45,5	54,5	55,8	44,2	59,8	40,2
Донецька	43,4	56,6	38,8	61,2	57,9	42,1	56,1	43,9
Житомирська	50,9	49,1	57,1	42,9	46,0	54,0	52,1	47,9
Закарпатська	62,6	37,4	60,2	39,8	64,0	36,0	65,6	34,4
Запорізька	54,6	45,4	54,0	46,0	45,3	54,7	67,2	32,8
Івано-Франківська	51,3	48,7	51,8	48,2	47,6	52,4	56,8	43,2
Київська	43,0	57,0	41,3	58,7	45,8	54,2	47,1	52,9
Кіровоградська	51,1	48,9	48,5	51,5	47,2	52,8	65,3	34,7
Луганська	54,3	45,7	56,3	43,7	44,7	55,3	55,2	44,8
Львівська	44,5	55,5	44,5	55,5	43,8	56,2	45,1	54,9
Миколаївська	52,5	47,5	48,4	51,6	53,7	46,3	60,3	39,7
Одеська	46,5	53,5	40,5	59,5	55,7	44,3	65,5	34,5
Полтавська	54,3	45,7	57,7	42,3	49,9	50,1	51,8	48,2
Рівненська	58,4	41,6	59,2	40,8	50,7	49,3	63,1	36,9
Сумська	51,6	48,4	46,1	53,9	55,6	44,4	61,8	38,2
Тернопільська	43,9	56,1	40,1	59,9	41,6	58,4	48,7	51,3
Харківська	44,8	55,2	39,8	60,2	49,8	50,2	62,6	37,4
Херсонська	51,3	48,7	48,0	52,0	50,0	50,0	63,5	36,5
Хмельницька	39,0	61,0	32,9	67,1	41,1	58,9	50,3	49,7
Черкаська	46,9	53,1	44,3	55,7	51,3	48,7	52,6	47,4
Чернівецька	45,4	54,6	37,4	62,6	48,2	51,8	58,3	41,7
Чернігівська	47,6	52,4	43,6	56,4	49,8	50,2	49,9	50,1

2.33. СЕРЕДНІЙ ВІК ГОЛІВ СІЛЬСЬКИХ ДОМОГОСПОДАРСТВ У 2014 РОЦІ ЗА РЕГІОНАМИ

Average age of rural households' heads in 2014, by regions

(років/
years)

	Усі домогосподарства/ All households		У т.ч. домогосподарства з площею землі/ Including households with land area					
			0,5 га і менше/ 0,5 ha and less		0,51–1,00 га/ 0,51–1,00 ha		1,01 га і більше/ 1,01 ha and more	
	чоловік/ male	жінка/ female	чоловік/ male	жінка/ female	чоловік/ male	жінка/ female	чоловік/ male	жінка/ female
Україна	55	62	54	60	57	63	56	63
Вінницька	56	59	53	57	60	63	58	60
Волинська	55	62	47	61	52	61	59	62
Дніпропетровська	56	61	56	61	58	64	55	62
Донецька	57	63	59	63	54	63	52	68
Житомирська	54	63	53	62	55	63	56	63
Закарпатська	56	57	56	55	56	59	56	60
Запорізька	55	63	54	65	55	57	56	60
Івано-Франківська	56	61	51	58	59	61	58	62
Київська	57	61	56	60	59	64	59	64
Кіровоградська	55	61	56	62	56	61	51	62
Луганська	55	64	56	64	57	64	51	64
Львівська	56	63	51	59	57	65	59	65
Миколаївська	52	61	53	61	56	63	50	61
Одеська	51	54	51	52	52	64	51	56
Полтавська	55	63	54	64	56	63	55	62
Рівненська	53	62	48	57	57	65	55	66
Сумська	56	65	56	64	57	65	57	67
Тернопільська	56	63	51	59	56	65	59	62
Харківська	53	62	53	63	56	64	53	50
Херсонська	51	62	51	63	51	57	51	60
Хмельницька	56	63	53	62	58	65	58	64
Черкаська	56	63	55	62	57	64	57	59
Чернівецька	56	63	56	64	56	61	55	62
Чернігівська	58	65	54	63	59	66	61	67

2.34. РОЗПОДІЛ ГОЛІВ СІЛЬСЬКИХ ДОМОГОСПОДАРСТВ – ЧОЛОВІКІВ ЗА РІВНЕМ ОСВІТИ В 2014 РОЦІ ЗА РЕГІОНАМИ

Distribution of rural households' heads – male, by level education in 2014, by regions

(у відсотках до загальної кількості голів домогосподарств – чоловіків/
in per cent to total number of households' heads – male)

	Голови домогосподарств – чоловіки, які мають освіту/ <i>Households' heads – male, which have education level</i>						Голови домогосподарств – чоловіки, які не мають початкової загальної освіти/ <i>Households' heads – male, which do not have elementary education</i>	Неписьменні голови домогосподарств – чоловіки/ <i>Illiterate households' heads – male</i>
	повну вищу/ <i>whole higher</i>	базову вищу/ <i>basis higher</i>	неповну вищу/ <i>uncompleted higher</i>	повну загальну середню/ <i>whole secondary</i>	базову загальну середню/ <i>basis secondary</i>	початкову загальну/ <i>elementary</i>		
Україна	8,2	1,6	13,3	54,9	16,5	5,1	0,4	0,0
Вінницька	7,6	2,4	16,3	48,6	17,6	6,6	0,9	0,0
Волинська	8,0	0,1	10,7	56,0	15,8	8,1	1,3	0,0
Дніпропетровська	6,7	4,4	25,7	40,9	17,9	4,4	0,0	0,0
Донецька	11,5	0,6	15,2	59,0	10,7	2,6	0,4	0,0
Житомирська	6,4	0,1	13,2	59,1	17,5	3,4	0,2	0,1
Закарпатська	7,6	2,2	6,7	56,7	21,8	4,9	0,1	0,0
Запорізька	12,4	0,6	10,5	53,8	20,3	2,1	0,3	0,0
Івано-Франківська	7,6	0,9	15,5	57,0	8,7	9,3	1,0	0,0
Київська	6,6	1,4	8,9	53,4	22,1	7,6	0,0	0,0
Кіровоградська	13,1	0,9	11,6	57,3	15,1	2,0	0,0	0,0
Луганська	11,4	0,0	12,5	61,9	12,2	2,0	0,0	0,0
Львівська	6,8	1,0	12,7	60,3	7,7	10,9	0,6	0,0
Миколаївська	6,8	1,8	6,3	55,2	27,4	2,2	0,0	0,3
Одеська	13,2	1,6	27,8	35,4	18,0	3,7	0,1	0,2
Полтавська	11,0	0,5	19,8	49,9	15,2	2,0	1,6	0,0
Рівненська	6,7	1,3	6,4	65,2	15,4	4,6	0,4	0,0
Сумська	7,6	0,8	6,7	74,1	8,5	2,3	0,0	0,0
Тернопільська	8,2	2,5	8,4	55,6	19,0	6,1	0,2	0,0
Харківська	8,4	9,2	11,2	53,4	16,3	1,4	0,1	0,0
Херсонська	11,3	0,2	14,4	46,2	24,4	2,5	1,0	0,0
Хмельницька	2,7	0,7	10,3	58,9	21,7	5,4	0,0	0,3
Черкаська	9,0	0,4	10,9	59,7	14,2	5,6	0,2	0,0
Чернівецька	2,7	2,0	18,9	50,9	15,4	10,1	0,0	0,0
Чернігівська	7,0	1,6	10,9	59,2	16,0	4,8	0,5	0,0

2.35. РОЗПОДІЛ ГОЛІВ СІЛЬСЬКИХ ДОМОГОСПОДАРСТВ – ЖІНОК ЗА РІВНЕМ ОСВІТИ В 2014 РОЦІ ЗА РЕГІОНАМИ

Distribution of rural households' heads – female, by level education in 2014, by regions

(у відсотках до загальної кількості голів домогосподарств – жінок/
in per cent to total number of households' heads – female)

	Голови домогосподарств – жінки, які мають освіту/ <i>Households' heads – female, which have education level</i>						Голови домогосподарств – жінки, які не мають початкової загальної освіти/ <i>Households' heads – female, which do not have elementary education</i>	Неписьменні голови домогосподарств – жінки/ <i>Illiterate households' heads – female</i>
	повну вищу/ <i>whole higher</i>	базову вищу/ <i>basis higher</i>	неповну вищу/ <i>uncompleted higher</i>	повну загальну середню/ <i>whole secondary</i>	базову загальну середню/ <i>basis secondary</i>	початкову загальну/ <i>elementary</i>		
Україна	9,7	1,6	13,0	37,5	21,8	14,2	2,0	0,2
Вінницька	5,8	6,9	15,0	31,3	24,7	12,4	3,6	0,3
Волинська	13,0	1,0	13,2	40,9	14,2	17,3	0,1	0,3
Дніпропетровська	9,3	0,3	23,6	38,2	19,6	9,0	0,0	0,0
Донецька	10,1	0,7	16,2	38,1	9,0	13,5	12,4	0,0
Житомирська	6,4	0,4	14,0	34,8	20,4	21,5	1,7	0,8
Закарпатська	6,4	2,0	6,3	39,6	28,8	13,9	2,6	0,4
Запорізька	7,1	0,3	14,6	33,7	20,9	22,9	0,5	0,0
Івано-Франківська	8,0	1,3	9,0	44,9	17,5	17,6	1,6	0,1
Київська	8,4	3,4	10,6	42,1	22,5	12,6	0,4	0,0
Кіровоградська	5,5	1,1	13,8	42,3	19,9	16,1	0,8	0,5
Луганська	12,7	1,8	14,4	40,3	18,5	11,5	0,8	0,0
Львівська	7,8	0,1	10,3	38,9	25,5	16,3	0,6	0,5
Миколаївська	8,9	0,8	16,7	41,9	20,4	7,3	1,6	2,4
Одеська	32,4	1,2	12,0	28,1	14,5	10,5	1,2	0,1
Полтавська	8,7	1,4	15,9	35,3	21,4	15,3	2,0	0,0
Рівненська	8,4	0,3	16,2	37,2	17,4	17,3	2,9	0,3
Сумська	8,6	0,5	10,9	46,5	23,5	8,9	0,9	0,2
Тернопільська	9,0	2,3	6,8	33,1	25,4	20,9	2,5	0,0
Харківська	11,4	4,1	15,5	28,5	35,3	5,0	0,2	0,0
Херсонська	12,6	0,0	13,6	35,5	19,3	16,4	2,6	0,0
Хмельницька	5,6	0,6	14,0	37,1	28,6	11,0	2,8	0,3
Черкаська	10,2	0,5	10,5	41,2	24,6	11,8	1,2	0,0
Чернівецька	4,2	0,0	9,6	43,2	19,1	21,6	2,3	0,0
Чернігівська	8,7	1,3	17,2	35,3	19,5	14,8	2,8	0,4

ІІІ. БАЗОВИЙ ЗВІТ ЩОДО ЯКОСТІ РЕЗУЛЬТАТІВ ВИБІРКОВОГО ОБСТЕЖЕННЯ СІЛЬСЬКОГОСПОДАРСЬКОЇ ДІЯЛЬНОСТІ ДОМОГОСПОДАРСТВ У СІЛЬСЬКІЙ МІСЦЕВОСТІ (за результатами базового інтерв'ю 2014 року)

III. BASE QUALITY REPORT OF AGRICULTURAL ACTIVITY SURVEY OF HOUSEHOLDS IN RURAL AREA (by the results of Base Interview 2014)

Мета підготовки даного звіту – надання інформації щодо підсумків аналізу якості результатів вибіркового обстеження сільськогосподарської діяльності домогосподарств у сільській місцевості (далі – ОСГД). Цей звіт містить, головним чином, динамічні дані щодо якості підсумків, тобто інформацію, яка безпосередньо характеризує результати обстеження (похибки вибірки, рівні участі домогосподарств тощо).

Оскільки ОСГД є обстеженням, яке вивчає питання, пов'язані з виробництвом продукції сільського господарства, в основу побудови його дизайну був покладений основний ресурсний показник – площа землі домогосподарств. Це визначило дві основні особливості даного обстеження:

- обстеження охоплює тільки сукупність домогосподарств, які мають у своєму володінні або користуванні землю;
- відбір домогосподарств для обстеження і, відповідно, розрахунок статистичних ваг, здійснювався на основі показника "Площа землі".

Водночас до програми ОСГД включені як показники, безпосередньо пов'язані з наявністю землі в домогосподарстві (посівні площі, наявність багаторічних насаджень тощо), так і показники щодо наявності худоби і птиці, застосування певних методів господарювання, зв'язок яких з показником "Площа землі" є менш тісним. Для отримання коректних оцінок для таких показників у ОСГД застосовується калібрація статистичних ваг.

1. Надійність

За результатами базового інтерв'ю обстеження ОСГД, проведеного у травні 2014 року, розраховані такі характеристики надійності, як граничні похибки вибірки та коефіцієнти варіації для оцінок значень показників:

- площа землі домогосподарств;
- середній розмір площі землі домогосподарства;
- поголів'я великої рогатої худоби;
- поголів'я корів;
- поголів'я свиней.

Вони обчислені для рівня України і для регіонів. Результати розрахунків характеристик надійності оцінок зазначених показників наведені у таблицях 3.1–3.5.

The purpose of the report's preparation is presenting of the results' quality analysis summary of the households' agricultural activity survey in rural area (further – AASH). The report contains dynamic data about the quality of the results mainly, that is some information which direct describes the survey's results (sampling errors, participation level so on).

As AASH is the survey studying the subjects which are concerned with the agricultural production its design is based on the main resource indicator – land area of households. This defines two principal characters of this survey:

- *the survey covers the population of households which possess or use some land only;*
- *sampling of households for the survey and calculating of statistic weights are correspondingly carried out on the indicator 'Land area' base.*

While AASH program includes both the indicators immediately connected to the land availability of household (sown area, perennial plantation so on) and the indicators of livestock and poultry availability, applying of some measures of husbandry keeping which do not bind with the indicator 'Land area' so close. So as to obtain the correct estimation for such indicators the calibration of statistic weights is used in AASH.

1. Reliability

By the results of the Base Interview of AASH conducted on May 2014 the characteristics of reliability such as limited sampling errors and coefficients of variance were calculated for the following indicators:

- *land area of households;*
- *average land area of household;*
- *livestock number;*
- *cows number;*
- *pigs number.*

The variables mentioned above were calculated on the whole for Ukraine and for regional level. The results of the reliability characteristics' calculation for estimation of the specified indicators are submitted in the Tables 3.1–3.5.

Представлені в таблицях дані свідчать, що отримані оцінки показників є точними для рівня України. Величина коефіцієнта варіації приймає максимальне значення для показника "Поголів'я великої рогатої худоби" (2,19%), а мінімальне – для показника "Площа землі домогосподарств" (1,03%). Для показника "Середній розмір площі землі домогосподарства" його величина визначена на рівні 1,75%, для показника "Поголів'я корів" – 2,03%, для показника "Поголів'я свиней" – 1,80%. Таким чином оцінки всіх основних показників є надійними (значення коефіцієнту варіації менше 5%).

Величина граничної похибки вибірки для показника площі землі домогосподарств складає 114,6 тис.га, тобто з ймовірністю 95% його величина в генеральній сукупності приймає значення з інтервалу 5590,7–5819,9 тис.га, для показника середнього розміру землі домогосподарства величина граничної похибки вибірки – 0,04 га і інтервал значень 1,19–1,27 га, для показника поголів'я великої рогатої худоби – відповідно 107,7 тис.голів і 2463,1–2678,5 тис.голів, для показника поголів'я корів – 64,5 тис.голів і інтервал 1589,1–1718,1 тис.голів, для поголів'я свиней – 107,3 тис.голів і інтервал 3068,0–3282,6 тис.голів.

Для регіонального рівня в цілому точність оцінок, які розглядаються, є задовільною. Для показника "Площа землі домогосподарств" майже для всіх регіонів величина коефіцієнту варіації не перевищує 10%, тобто його оцінки є достатньо надійними. Для показника "Середній розмір площі землі домогосподарства" точність є задовільною для більшості регіонів, окрім Дніпропетровської (19,70%), Донецької (31,03%), Запорізької (17,06%), Кіровоградської (15,11%) та Одеської (22,20%) областей, для яких коефіцієнт варіації не перевищує 15%.

Точність оцінок показників поголів'я худоби за регіонами є дещо гіршою, ніж для оцінок показників площі землі (таблиці 3.3 – 3.5). Це пояснюється, головним чином, тим, що відбір домогосподарств здійснювався пропорційно розміру площі їхніх земель.

Зведена інформація щодо придатності оцінок вищенаведених основних показників ОСГД для використання за рівнем надійності наведена у таблиці 3.6. Для зручності використання оцінки показників розподілені на п'ять категорій рівня надійності. Якщо коефіцієнт варіації вибірових оцінок показника приймає значення до 5% включно, то показник відноситься до групи "А", тобто до групи показників з високим рівнем надійності, 6–10% – до групи "Б" з достатнім рівнем надійності, 11–15% – до групи "В" з задовільним рівнем надійності, 16–25% – до групи "Г" з низьким рівнем надійності (дані придатні

The data presented in the tables prove the accuracy of indicator estimations made for the Ukraine level. The coefficient of variance has maximum value for the indicator "Livestock number" (2.19%) and minimum value – for the indicator "Land area of households" (1.03%). It equals 1.75% for the indicator "Average land area of household", 2.03% for the indicator "Cows number" and 1.80% for the indicator "Pigs number". Thus the estimations of all basic indicators are reliable (the coefficient of variance value is less than 5%).

The limited sampling error equals 114.6 ths.ha for the indicator "Land area of households", thus there is 95% probability that its value in the total population is in the range from 5590.7 to 5819.9 ths.ha; the limited sampling error for indicator "Average land area of household" is 0.04 and the range is 1.19–1.27 ha; for indicator "Livestock number" – respectively 107.7 ths.heads and 2463.1–2678.5 ths.heads; for indicator "Cows number" – 64.5 ths.heads and the range is 1589.1–1718.1; for indicator "Pigs number" – 107.3 ths.heads and the range is 3068.0–3282.6 ths.heads.

The accuracy of examined estimations is satisfactory for the regional level. The coefficient of variance for indicator "Land area of households" does not exceed 10% for almost all regions, thus its estimations are sufficiently reliable. The accuracy for indicator "Average land area of household" is satisfactory for majority of regions, except Dnipropetrovsk (19.70%), Donetsk (31.03%), Zaporizhya (17.06%), Kirovohrad (15.11%) and Odesa (22.20%) regions, for which the coefficient of variance does not exceed 15%.

The accuracy for estimations of livestock number indicators by regions is worse than for estimations of land area indicators (Tables 3.3 – 3.5). It is explained mainly that the households were selected in proportion to their lands area size.

Summary data on applying the estimations of the above mentioned basic indicators of AASH classified by reliability level are available in the Table 3.6.

Estimations of indicators were classified by five categories of reliability level to simplify their usage. If coefficient of variance of sample estimates of indicator has value up to 5% inclusive, then indicator refers to the group "A", that is to the group of indicators with the high reliability level, 6–10% – to the group "B" with sufficient reliability level, 11–15% – to the group "B" with a satisfactory reliability level, 16–25% – to the group "Г" with the low reliability level (data can be used only for qualitative analysis), more than 25% – to the group "Д" (data have poor reliability level).

лише для якісного аналізу), більше 25% – до групи “Д” (дані мають незадовільний рівень надійності).

У 2014 році для обстеження сільськогосподарської діяльності було відібрано 28,2 тисячі домогосподарств. Безпосередньо в обстеженні взяли участь 27,2 тисяч домогосподарств (96,4%), інші виявилися зачиненими (нежилими, закинутими), або неконтактними на час опитування, або відмовилися відповідати. Найвищий рівень участі домогосподарств у обстеженні у 2014 році був у Рівненській (100,0%), Волинській (99,8%), Миколаївській (99,4%), Тернопільській (99,4%) та Закарпатській (99,3%) областях, найнижчий – у Дніпропетровській (93,9%), Одеській (93,9%), Чернігівській (92,4%) та Донецькій (88,8%) областях.

Слід відзначити, що в цілому після зниження у 2005 році і деяких коливань у 2006–2007 роках протягом останніх років у ОСГД відмічається підвищення рівня участі домогосподарств у обстеженні, що видно на рис.1.

For conducting the survey on agricultural activity in 2014 28.2 ths. households were selected. The number of households that took direct part in survey amounted to 27.2 ths (96.4%), the others were closed (uninhabited, abandoned), and for the rest the respondents either were avoidant or refused to give the answers. The highest level of households' participation in the survey in 2014 was in Rivne (100.0%), Volyn (99.8%), Mykolaiv (99.4%), Ternopil (99.4%) and Zakarpattia (99.3%) regions, the lowest – in Dnipropetrovsk (93.9%), Odesa (93.9%), Chernihiv (92.4%) and Donetsk (88.8%) regions.

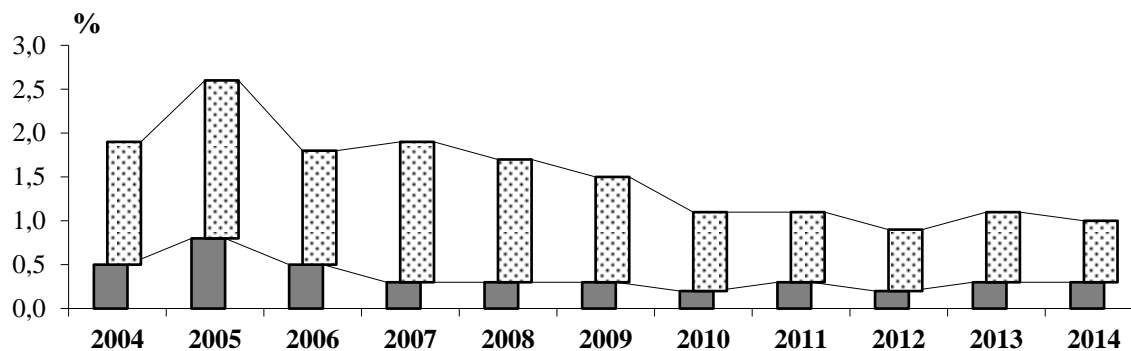
It should notice that at a whole after some decrease in 2005 and some erratic movements in 2006–2007 during last years there was an increase of responded households' level in AASH – see Graph 1.



Рис. 1. Частка домогосподарств, які взяли участь в обстеженні.
Graph 1. Share of households participated in the survey.

Збільшення частки домогосподарств, які взяли участь у обстеженні у 2008 – 2012 роках, відбулося за рахунок зменшення кількості так званих "неконтактних" домогосподарств, тобто домогосподарств, з якими через об'єктивні причини неможливо було встановити контакт, але їхні ресурси (земельні ділянки, господарські будівлі) використовувалися для отримання сільськогосподарської продукції. У 2014 році відсоток домогосподарств, які відмовилися від участі в обстеженні становив 0,3%, неконтактних домогосподарств – 0,7% (див. рис.2).

A share growth of households which took part in the survey in 2008 – 2012 is the result of the quantity fall of the so-called 'non-contact' households that is households with which it was impossible to come into a contact through the objective reasons but their resources (land plots, farm buildings) were used for agricultural production. In 2014 the percent of households, which pulled out of the survey was 0.3%, 'non-contact' households – 0.7% (see Graph 2).



□ Неконтактні домогосподарства / Non-contact households

■ Домогосподарства, які відмовилися від обстеження / Households which pulled out of the survey

Рис. 2. Частка домогосподарств, які не взяли участь в обстеженні.

Graph 2. Share of households which did not respond to the survey.

Що стосується зважених значень участі домогосподарств у ОСГД, то для України рівень участі склав 98,1%. Найвищий рівень участі був у Волинській і Рівненській (100%), Миколаївській (99,8%), Тернопільській, Херсонській і Черкаській (99,7%) областях, найнижчий – у Дніпропетровській (96,2%), Чернігівській (95,1%) та Донецькій (90,3%) областях.

Дані щодо участі домогосподарств у обстеженні у травні 2014 року наведені у таблиці 3.7.

Рівень відповідей респондентів за основними показниками ОСГД не зафіксовано.

Імпутація даних у ОСГД не була застосована.

2. Своєчасність та пунктуальність

Період між закінченням базового обстеження у травні 2014 року та датою публікації бюлетеня за його результатами складає 23 тижні.

3. Узгодженість

Характеристиками узгодженості показників є результати співставлення показників площі землі домогосподарств, визначених у ОСГД, та отриманих за підсумками державного статистичного спостереження за формою №6–сільрада “Окремі показники розвитку сільських, селищних, міських рад у галузі сільського господарства”, яку складають сільські, селищні, міські ради, на території яких розташовані сільські населенні пункти, для тих домогосподарств, місце проживання яких зареєстроване на території цих населених пунктів (“постійно проживаючі”) і у володінні та користуванні яких є земельні ділянки.

What about the weighted share of households which responded to the AASH, the level of participation for Ukraine level was 98.1%. The highest level of participation was in Volyn and Rivne (100.0%), Mykolayiv (99.8%), Ternopil, Kherson and Cherkasy (99.7%) regions, the lowest – in Dnipropetrovsk (96.2%), Chernihiv (95.1%) and Donetsk (90.3%) regions.

The data of the level of households' participation in AASH in May 2014 are presented in Table 3.7.

The level of respondent responses by the main characteristics of the AASH was not fixed.

Data imputation was not applied for AASH.

2. Timeliness and Punctuality

The period between finishing of base interview in May 2014 and the date of the bulletin publication with survey's results is 23 weeks.

3. Coherence

Characteristics of the indicators' coherence are results of indicators' comparison of households' land area obtained from AASH and from the state statistic observation 'Separate characteristics of rural councils' development in Agriculture' (further – rural councils' data) which is filled by local boards having rural settlements. The comparison is made for the households the residence of which is registered in rural settlements and which possess or use land plots.

**Порівняння оцінок окремих показників за результатами ОСГД
і даними форми №6–сільрада**
Comparison of separate indicators' estimation from AASH with rural councils' data

Показник	Дані ОСГД (на кінець травня 2014р.)/ AASH data (at the end of May 2014)	Дані ф.№6–сільрада (на 01.01.2014)/ Rural councils' data (at January 1, 2014)	Співвідношен- ня даних ОСГД до даних ф.№6– сільрада, %/ Correlation of AASH data and rural councils' data	Indicator
Площа землі домогос- подарств, тис.га	5 705,3	6 946,7	82,1	Land area of house- holds, ths ha
Середній розмір землі домогосподарства, га	1,23	1,46	84,2	Average land area of the household, ha

Різниця значень показників щодо площі землі домогосподарств пояснюється з одного боку тим, що в ОСГД, на відміну від форми №6–сільрада, відображається земля, яка фактично використовується домогосподарством, а не вся земля, надана йому згідно з чинним законодавством, з іншого боку – відрізком часу між датою, на яку складається форма №6–сільрада (на 1 січня), і моментом проведення опитування за базовим інтерв'ю ОСГД у травні. За цей період відбувається передача домогосподарствами своїх земель в оренду, зокрема сільськогосподарським підприємствам і фермерським господарствам. Якщо взяти до уваги зменшення площі землі, пов'язане з орендними операціями (за даними ОСГД), то співвідношення за показником "Площа землі домогосподарств" становитиме 96,9%, показника "Середній розмір землі домогосподарства" – 99,3%.

The difference of indicators' estimation of land area is explained by on the one hand in contrast to rural councils' data AASH represents the land which is actually used by households rather than all land given to households according current legislation. On the other hand it could be clarified by a duration of the date at which rural councils' data are compiled (at the 1 January) and the moment of AASH base interview's carrying out in May. In this period a land lease by households takes place, particularly to agricultural enterprises and private farms. If to take into consideration decreasing of land area which is concerned with the rent operations (according AASH data), the correlation of the indicator 'Land area of households' could equal 96.9%, the indicator 'Average land area of the household' – 99.3%.

3.1. ХАРАКТЕРИСТИКА ЯКОСТІ ОЦІНКИ ЗНАЧЕННЯ ПОКАЗНИКА**"ПЛОЩА ЗЕМЛІ ДОМОГОСПОДАРСТВ"***Quality characteristics of meaning's value of the indicator "Land area of households"*

	Площа землі домо- господарств, тис.га/ <i>Land area of households, ths ha</i>	Гранична похибка вибірки, тис.га/ <i>LSE, ths ha</i>	Відносна стандар- тна похибка вибір- ки, %/ <i>RSE (CV), %</i>
Україна	5705,3	114,6	1,03
Вінницька	261,6	21,2	4,14
Волинська	295,6	11,1	1,92
Дніпропетровська	338,6	98,2	14,80
Донецька	232,1	38,6	8,49
Житомирська	188,6	16,1	4,34
Закарпатська	213,4	15,3	3,66
Запорізька	324,0	49,3	7,76
Івано-Франківська	228,4	22,6	5,04
Київська	170,8	19,5	5,82
Кіровоградська	258,9	31,8	6,27
Луганська	168,9	9,9	2,98
Львівська	310,7	12,5	2,06
Миколаївська	324,4	38,0	5,98
Одеська	319,4	54,4	8,69
Полтавська	236,7	13,2	2,85
Рівненська	291,6	30,9	5,41
Сумська	137,8	17,7	6,57
Тернопільська	229,0	15,3	3,42
Харківська	259,6	32,3	6,36
Херсонська	230,2	27,4	6,07
Хмельницька	193,9	6,6	1,74
Черкаська	174,0	17,2	5,03
Чернівецька	163,2	12,2	3,80
Чернігівська	153,9	12,6	4,18

3.2. ХАРАКТЕРИСТИКА ЯКОСТІ ОЦІНКИ ЗНАЧЕННЯ ПОКАЗНИКА "СЕРЕДНІЙ РОЗМІР ПЛОЩІ ЗЕМЛІ ДОМОГОСПОДАРСТВА"

Quality characteristics of meaning's value of the indicator "Average land area of the household"

	Середній розмір площі землі домо- господарства, га/ <i>Average land area of the household, ha</i>	Гранична похибка вибірки, га/ <i>LSE, ha</i>	Відносна стандар- тна похибка вибір- ки, %/ <i>RSE (CV), %</i>
Україна	1,23	0,04	1,75
Вінницька	0,84	0,11	6,49
Волинська	1,87	0,31	8,33
Дніпропетровська	1,76	0,68	19,70
Донецька	1,66	1,01	31,03
Житомирська	1,00	0,13	6,67
Закарпатська	0,94	0,19	10,46
Запорізька	2,19	0,73	17,06
Івано-Франківська	0,87	0,16	9,19
Київська	0,62	0,10	7,86
Кіровоградська	1,89	0,56	15,11
Луганська	1,61	0,33	10,55
Львівська	1,05	0,15	7,23
Миколаївська	2,62	0,64	12,55
Одеська	1,19	0,52	22,20
Полтавська	1,11	0,15	6,92
Рівненська	1,58	0,21	6,82
Сумська	1,01	0,15	7,68
Тернопільська	1,21	0,11	4,60
Харківська	1,40	0,24	8,65
Херсонська	1,66	0,25	7,54
Хмельницька	0,89	0,10	5,90
Черкаська	0,77	0,14	9,28
Чернівецька	0,94	0,19	10,50
Чернігівська	0,99	0,16	8,24

3.3. ХАРАКТЕРИСТИКА ЯКОСТІ ОЦІНКИ ЗНАЧЕННЯ ПОКАЗНИКА "ПОГОЛІВ'Я ВЕЛИКОЇ РОГАТОЇ ХУДОБИ"

Quality characteristics of meaning's value of the indicator "Livestock number"

	Поголів'я великої рогатої худоби - всього, тис.голів/ <i>Livestock number,</i> <i>ths.heads</i>	Гранична похибка вибірки, тис.голів/ <i>LSE, ths.heads</i>	Відносна стандарт- на похибка вибірки, %/ <i>RSE (CV), %</i>
Україна	2570,8	107,7	2,19
Вінницька	185,2	31,7	8,72
Волинська	109,0	20,1	9,39
Дніпропетровська	68,1	10,8	9,52
Донецька	31,3	13,2	21,48
Житомирська	110,7	12,6	5,81
Закарпатська	116,6	24,1	10,53
Запорізька	68,4	46,5	37,01
Івано-Франківська	166,4	34,3	10,51
Київська	35,3	9,2	13,25
Кіровоградська	68,2	28,9	21,62
Луганська	75,0	44,5	35,48
Львівська	188,3	27,3	7,40
Миколаївська	119,7	43,2	18,40
Одеська	147,7	35,8	12,38
Полтавська	120,9	19,6	8,29
Рівненська	135,5	36,3	13,65
Сумська	69,5	17,5	13,66
Тернопільська	149,6	27,2	9,28
Харківська	97,1	26,4	15,93
Херсонська	114,3	16,5	9,34
Хмельницька	172,6	34,6	10,22
Черкаська	55,5	15,4	14,19
Чернівецька	89,6	26,0	14,81
Чернігівська	76,3	7,1	4,71

3.4. ХАРАКТЕРИСТИКА ЯКОСТІ ОЦІНКИ ЗНАЧЕННЯ ПОКАЗНИКА "ПОГОЛІВ'Я КОРІВ"

Quality characteristics of meaning's value of the indicator "Cows number"

	Поголів'я корів, тис.голів/ <i>Cows number, ths.heads</i>	Гранична похибка вибірки, тис.голів/ <i>LSE, ths.heads</i>	Відносна стандар- тна похибка вибір- ки, %/ <i>RSE (CV), %</i>
Україна	1653,6	64,5	2,03
Вінницька	117,7	21,7	9,38
Волинська	74,5	12,4	8,53
Дніпропетровська	40,2	10,2	14,39
Донецька	20,6	9,0	22,17
Житомирська	79,8	9,6	6,12
Закарпатська	81,0	14,2	8,94
Запорізька	37,1	22,8	33,28
Івано-Франківська	108,6	22,0	10,34
Київська	28,9	7,3	12,95
Кіровоградська	35,2	13,2	19,15
Луганська	35,1	16,5	28,43
Львівська	121,7	16,5	6,90
Миколаївська	68,9	19,8	14,66
Одеська	87,2	22,9	13,37
Полтавська	72,2	11,9	8,43
Рівненська	91,3	17,7	9,92
Сумська	49,3	14,5	15,46
Тернопільська	101,6	19,6	9,85
Харківська	46,1	12,5	14,66
Херсонська	77,4	11,1	9,15
Хмельницька	128,4	27,5	10,93
Черкаська	34,0	10,3	15,38
Чернівецька	55,1	12,0	11,12
Чернігівська	61,7	3,9	3,19

3.5. ХАРАКТЕРИСТИКА ЯКОСТІ ОЦІНКИ ЗНАЧЕННЯ ПОКАЗНИКА "ПОГОЛІВ'Я СВИНЕЙ"

Quality characteristics of meaning's value of the indicator "Pigs number"

	Поголів'я свиней, тис.голів/ <i>Pigs number, ths.heads</i>	Гранична похибка вибірки, тис.голів/ <i>LSE, ths.heads</i>	Відносна стандартна похибка вибірки, %/ <i>RSE (CV), %</i>
Україна	3175,3	107,3	1,80
Вінницька	213,9	38,2	9,10
Волинська	209,8	24,4	5,93
Дніпропетровська	84,2	19,5	11,84
Донецька	36,2	17,4	24,54
Житомирська	132,6	11,9	5,62
Закарпатська	266,5	16,0	3,05
Запорізька	62,9	17,3	16,63
Івано-Франківська	124,6	30,9	12,63
Київська	117,3	25,6	11,13
Кіровоградська	79,1	24,5	16,97
Луганська	37,4	19,0	35,17
Львівська	171,6	22,9	6,81
Миколаївська	45,7	13,6	15,17
Одеська	194,9	48,8	17,17
Полтавська	127,7	33,7	13,47
Рівненська	288,9	36,3	6,42
Сумська	82,0	14,1	8,80
Тернопільська	186,6	35,0	9,57
Харківська	104,7	28,9	18,32
Херсонська	50,5	7,5	7,57
Хмельницька	199,8	34,7	8,86
Черкаська	156,0	19,6	6,40
Чернівецька	87,4	23,8	13,89
Чернігівська	115,0	14,1	6,26

3.6. КАТЕГОРІЇ НАДІЙНОСТІ ОЦІНОК ОСНОВНИХ ПОКАЗНИКІВ

Categories of the reliability of the main indicators

	Площа землі до- могоспо- дарств/ <i>Land area of households</i>	Середній розмір площі зе- млі домо- господарс- тва/ <i>Average land area of the household</i>	Поголів'я великої рогатої худоби/ <i>Livestock number</i>	Поголів'я корів/ <i>Cows num- ber</i>	Поголів'я свиней/ <i>Pigs num- ber</i>
Україна	A	A	A	A	A
Вінницька	A	Б	Б	Б	Б
Волинська	A	Б	Б	Б	Б
Дніпропетровська	В	Г	Б	В	В
Донецька	Б	Д	Г	Г	Г
Житомирська	A	Б	Б	Б	Б
Закарпатська	A	В	В	Б	A
Запорізька	Б	Г	Д	Д	Г
Івано-Франківська	Б	Б	В	В	В
Київська	Б	Б	В	В	В
Кіровоградська	Б	Г	Г	Г	Г
Луганська	A	В	Д	Д	Д
Львівська	A	Б	Б	Б	Б
Миколаївська	Б	В	Г	В	Г
Одеська	Б	Г	В	В	Г
Полтавська	A	Б	Б	Б	В
Рівненська	Б	Б	В	Б	Б
Сумська	Б	Б	В	Г	Б
Тернопільська	A	A	Б	Б	Б
Харківська	Б	Б	Г	В	Г
Херсонська	Б	Б	Б	Б	Б
Хмельницька	A	Б	В	В	Б
Черкаська	Б	Б	В	Г	Б
Чернівецька	A	В	В	В	В
Чернігівська	A	Б	A	A	Б

3.7. КІЛЬКІСТЬ ВІДІБРАНИХ ДОМОГОСПОДАРСТВ ТА РІВНІ УЧАСТІ В ОБСТЕЖЕННІ

Number of selected households and levels of participation in the survey

	Кількість відібраних домогосподарств/ <i>Number of selected households</i>	Рівень участі домогосподарств у обстеженні, % / <i>Levels of participation in the survey, %</i>	
		незважений/ <i>non-weighted</i>	зважений/ <i>weighted</i>
Україна	28 236	96,4	98,1
Вінницька	1 488	96,7	98,1
Волинська	912	99,8	100,0
Дніпропетровська	1 242	93,9	96,2
Донецька	1 188	88,8	90,3
Житомирська	1 200	96,1	97,1
Закарпатська	950	99,3	98,6
Запорізька	1 350	97,9	99,5
Івано-Франківська	912	99,1	99,5
Київська	1 296	97,6	98,8
Кіровоградська	1 150	94,0	96,7
Луганська	1 134	94,5	97,8
Львівська	1 392	98,9	99,3
Миколаївська	1 008	99,4	99,8
Одеська	1 560	93,9	97,2
Полтавська	1 456	95,0	98,1
Рівненська	912	100,0	100,0
Сумська	960	97,2	98,5
Тернопільська	1 008	99,4	99,7
Харківська	1 566	95,3	96,5
Херсонська	1 566	98,7	99,7
Хмельницька	1 008	94,6	97,8
Черкаська	1 008	99,2	99,7
Чернівецька	720	97,8	97,8
Чернігівська	1 250	92,4	95,1

Державна служба статистики України
State Statistics Service of Ukraine

**Основні сільськогосподарські характеристики домогосподарств
у сільській місцевості в 2014 році**
*Main agricultural characteristics of households
in rural area in 2014*

Відповідальний за випуск О.М. Прокопенко
Accountable for issue O.M. Prokopenko

ІВЦ Держстату
вул. Шота Руставелі, 3, м. Київ, 01023, Україна
Свідоцтво про внесення до Державного реєстру України
суб'єктів видавничої справи ДК №1366 від 27.05.2003