

## Соціально-демографічні характеристики домогосподарств України у 2013 році

З метою дослідження соціально-демографічних характеристик домогосподарств Держстатом України у листопаді 2012р. проведене опитування домогосподарств, які у 2013р. беруть участь у вибіркового обстеженні умов їхнього життя.

За отриманими результатами кількість домогосподарств України у 2013р. складає 16959 тис. (у 2012р. – 16984 тис.). У міських поселеннях проживають 69% домогосподарств, з них у великих містах (з чисельністю населення 100 тисяч осіб і більше) – 43%, у малих – 26%, у сільській місцевості – 31%.

Середній розмір домогосподарства в Україні становить 2,58 особи. Більш чисельні домогосподарства, як і раніше, характерні для сільської місцевості (2,70 особи проти 2,53 у міських поселеннях). Середній розмір домогосподарства найбільший у західних областях (3,46–2,91 особи), найменший – у Кіровоградській, Чернігівській, Луганській, Полтавській, Черкаській, Дніпропетровській та Донецькій областях (2,30–2,41 особи).

У складі домогосподарств частка підлітків 14–17 років становить 4%, дітей у віці 7–13 років – 6%, дошкільного віку – 8%, жінок у віці 18–55 років – 28%, чоловіків у віці 18–59 років – 29%, осіб пенсійного віку: жінок – 17%, чоловіків – 8% (додаток 1).

Для складу сільських домогосподарств характерна більша частка, ніж для міських, дітей віком від 7 до 17 років (відповідно 11% проти 10%) та осіб пенсійного віку (27% проти 23%).

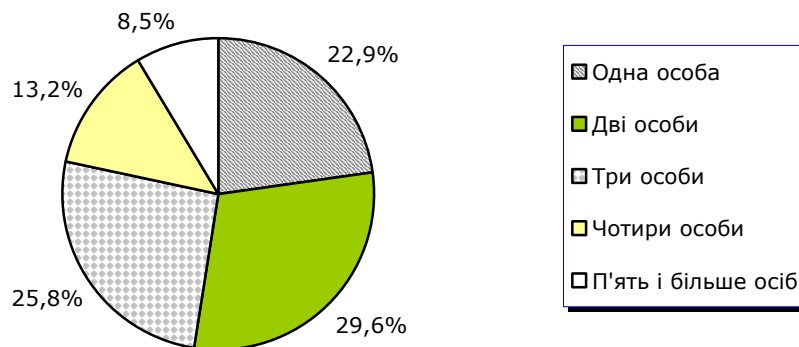
До складу кожного п'ятого домогосподарства, як і у 2012р., входить молода сім'я, в якій дружина та чоловік віком до 35 років включно.

Жінки очолюють 57% домогосподарств у міських поселеннях та 51% – у сільській місцевості. Чоловіки у віці 30–59 років головують у 28% домогосподарств. 27% домогосподарств очолюють жінки у віці 56 років і старші, майже кожне четверте – жінки у віці 30–55 років, 13% – чоловіки у віці 60 років і старші. Особи у віці 18–29 років головують у кожному десятому домогосподарстві. Частка домогосподарств, які очолюють особи пенсійного віку, на селі суттєво вища, ніж у містах (47% проти 36%).

У складі домогосподарств країн Європейського Союзу частка осіб у віці 65 років і старші становить 17%, у тому числі жінки складають – 10%, а чоловіки – 7%, тоді як в Україні – 15%, 10% та 5% відповідно (додаток 2). Найвища частка жінок у такому віці в Латвії (12%), чоловіків – у Німеччині (10%), а найнижча – на Кіпрі (7% жінок) та в Польщі (5% чоловіків).

Найбільш поширеними в Україні залишаються домогосподарства з двох осіб (додаток 3).

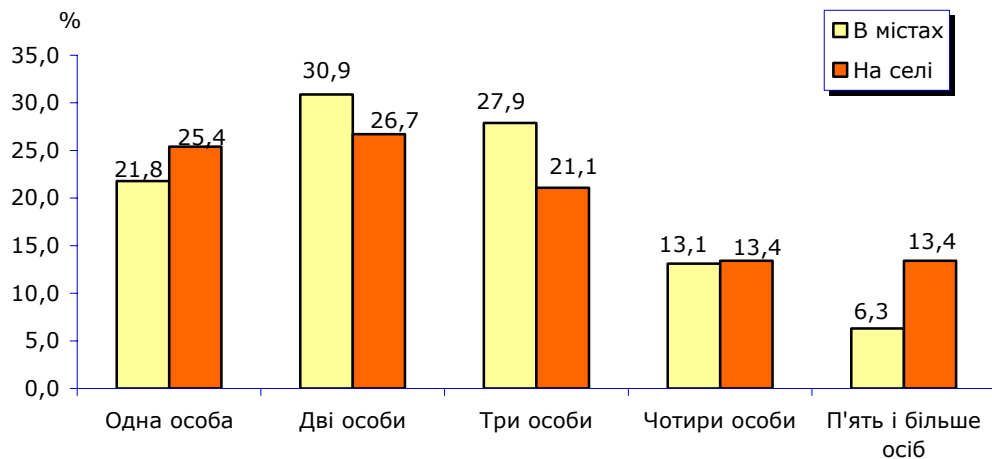
**Розподіл домогосподарств залежно від кількості осіб у їх складі у 2013р.**



Більше половини домогосподарств, як у містах, так і в сільській місцевості, складається з однієї або двох осіб. Разом з тим, порівняно з 2012р., частка таких малочисельних домогосподарств у міських поселеннях зменшилася на 0,5 в.п., а на селі – на 1 в.п. відповідно.

Багаточисельні домогосподарства (з п'яти і більше осіб) залишаються більш характерними для сільської місцевості: 13% проти 6% – у міських поселеннях.

**Розподіл міських і сільських домогосподарств залежно від кількості осіб у їх складі у 2013р.**



Великі домогосподарства (з чотирьох і більше осіб) більш поширені в західних областях – у Закарпатській, Івано-Франківській, Рівненській, Волинській, Львівській та Тернопільській областях (46–33%).

Частка **домогосподарств, які мають у своєму складі дітей** у віці до 18 років залишається на рівні попереднього року та становить 38%.

Серед домогосподарств із дітьми 40% мають дітей у віці 7–13 років, 29% – у віці 3–6 років, кожне четверте – у віці до 3-х років, 14% – у віці 16–17 років та 12% – у віці 14–15 років. Слід відмітити, що порівняно з 2012р., частки домогосподарств із дітьми у віці до 3 років та 3–6 років збільшилися, як в середньому по Україні, так і серед міських та сільських домогосподарств із дітьми. Традиційно, частки сільських домогосподарств із дітьми більшості вікових груп вищі, ніж серед міських домогосподарств (додаток 4).

Серед регіонів найбільша частка домогосподарств, які мають дітей до 18 років – у Закарпатській, Чернівецькій, Волинській, Рівненській, Івано-Франківській, Тернопільській та Львівській областях (54–46%).

Серед домогосподарств із дітьми 76% – одnodітні, 22% – дводітні та 2% мають у своєму складі трьох і більше дітей. Порівняно з попереднім роком частки одnodітних та багатодітних домогосподарств зменшилися на 0,4 в.п. та 0,5 в.п. відповідно, у той час як частка домогосподарств, які мають двох дітей, збільшилися на 0,9 в.п.

Розподіл домогосподарств із дітьми за їх кількістю відрізняється в міській та сільській місцевості. Одну дитину мають 79% міських домогосподарств із дітьми проти 67% сільських. Серед сільських домогосподарств із дітьми більш, ніж серед міських, поширені домогосподарства з двома дітьми – відповідно 28% проти 20%, та з трьома і більше дітьми – 5% проти 1,1%.

Частка **домогосподарств, у складі яких є діти, які не мають одного чи обох батьків**, як по Україні, так і в міських поселеннях становить по 8% загальної кількості домогосподарств, а в сільській місцевості – 7% (додаток 5). Серед усіх домогосподарств із дітьми та серед сільських домогосподарств, які виховують дітей, до таких належить кожне п'яте, а серед міських домогосподарств із дітьми – 21%. Більше, ніж у дев'яти з десяти таких домогосподарств дітей виховує одна мати.

43% домогосподарств, в яких діти не мають одного чи обох батьків, виховують дітей у віці 7–13 років, 40% – дітей до 7 років, 27% – дітей у віці 14–17 років.

Переважає більшість (83%) домогосподарств, в яких діти виховуються в неповних сім'ях, мають у своєму складі одну дитину, 14% – двох, 3% таких домогосподарств – трьох і більше дітей.

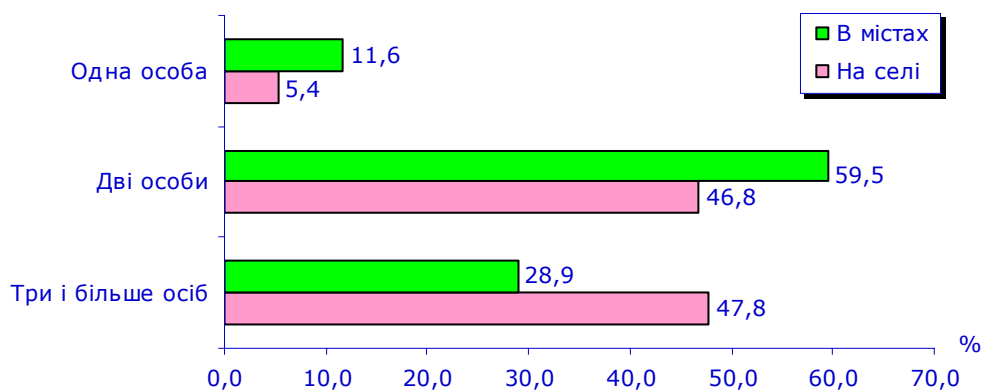
Серед сільських домогосподарств, у яких діти виховуються в неповних сім'ях, 18% мають двох дітей, трьох і більше дітей – 6% (серед таких міських домогосподарств – відповідно 13% та 2%).

В Україні 81% дітей проживає з обома батьками, з одним із батьків – 18% та без батьків – 0,7%. У країнах Європейського Союзу<sup>1</sup> ці показники становлять 83%, 16% та 1,2% відповідно. Найвища частка дітей, які мають повні сім'ї – у Греції (94%).

Умови та рівень життя домогосподарств із дітьми значною мірою залежать від кількості дорослих осіб у їх складі. Більше половини домогосподарств із дітьми мають у своєму складі двох дорослих осіб, понад третина – трьох і більше дорослих осіб.

<sup>1</sup> Джерело: дані вибіркового обстеження умов життя домогосподарств, що проводиться в усіх країнах ЄС (EU SILC), <http://appsso.eurostat.ec.europa.eu/nui/setupModifyTableLayout.do>

**Розподіл міських та сільських домогосподарств з дітьми за кількістю дорослих осіб у їх складі у 2013р.**



Одну дорослу особу має у своєму складі десята частина домогосподарств із дітьми (12% міських та 5% сільських). Двох і більше дітей виховують 17% таких домогосподарств. У Закарпатській, Чернівецькій, Житомирській, Тернопільській, Рівненській, Запорізькій та Вінницькій областях – 48–25% домогосподарств із дітьми, які утримуються однією дорослою особою, мають двох і більше дітей.

Частка домогосподарств із дітьми, які складаються лише з дітей та непрацюючих пенсіонерів, становить 1,6% від загальної кількості домогосподарств з дітьми.

У більшості регіонів України значна частина домогосподарств із дітьми мають у своєму складі двох дорослих осіб. У Херсонській, Житомирській, Черкаській, Запорізькій, Чернігівській, Одеській, Харківській, Донецькій, Кіровоградській та Луганській областях частка таких домогосподарств становить 68–60%. Водночас, у десяти регіонах (у Дніпропетровській, Київській областях, у м.Києві, Донецькій, Луганській, Полтавській, Миколаївській, Кіровоградській, Вінницькій та Івано-Франківській областях) від 15% до 10% домогосподарств із дітьми мають у своєму складі лише одну дорослу особу.

Серед усіх домогосподарств 62% складаються лише з дорослих осіб. Серед **домогосподарств без дітей** частка одиниць становить 36%. Особи у непрацездатному віці складають більше двох третин таких домогосподарств. На селі частка цих домогосподарств залишається високою: 77% одиниць (проти 63% – у містах). Серед домогосподарств, які складаються з двох і більше дорослих, 42% мають у своєму складі осіб лише працездатного, а понад чверть – осіб лише непрацездатного віку (додаток 6).

Частка одиниць серед жінок у віці 60 років і старші становить 6%, а серед чоловіків цього ж віку одиницями є 3%. Крім того, частки таких одиниць у сільській місцевості менші, ніж у міських поселеннях, на 1,3 в.п. та 0,4 в.п. відповідно.

Частка одиниць у загальній кількості домогосподарств без дітей серед регіонів України найвища у Тернопільській та Вінницькій областях, м.Севастополі, Черкаській, Кіровоградській, Полтавській, Івано-Франківській, Дніпропетровській, Чернігівській та Житомирській областях (45–40%). Серед одиниць частка осіб у непрацездатному віці вища порівняно з іншими регіонами у Івано-Франківській, Хмельницькій, Київській, Чернівецькій, Рівненській, Львівській, Житомирській та Черкаській областях (81–76%).

Добробут домогосподарств залежить від наявності та кількості працюючих осіб у їх складі. Майже дві третини домогосподарств України мають у своєму складі працюючих осіб (у містах – 69% домогосподарств, на селі – 53%). У 47% домогосподарств, до складу яких входять працюючі особи, працює одна, у 43% таких домогосподарств – дві, в кожному десятому – три і більше осіб.

Коефіцієнт економічного навантаження на працюючого члена домогосподарства (відношення загальної кількості членів домогосподарства до кількості працюючих) залишився в цілому по країні та серед міських домогосподарств на рівні минулого року і становив 2,44 та 2,22 відповідно. У сільській місцевості цей показник зменшився з 3,11 до 3,10, у малих містах з 2,43 до 2,34, а у великих – збільшився з 2,11 до 2,15. Серед регіонів цей показник найвищий у Тернопільській (3,28), Волинській (3,03), Рівненській (2,98), Житомирській (2,88) та Вінницькій (2,87) областях.

Рівень життя та соціально-економічні умови домогосподарства залежать не тільки від наявності та кількості дітей, працюючих осіб, осіб непрацездатного віку, але й від освітнього рівня осіб, які входять до його складу.

Повну вищу освіту має чверть населення у віці 22 роки і старші, (у великих містах – більше третини, у малих – 23%, на селі – 12%). Має базову вищу освіту 1,4% населення у віці 21 рік і старші, неповну вищу – 21% населення у віці 20 років і старші. Професійно-технічну освіту мають 22%, а повну загальну середню освіту – 21% осіб у віці 18 років і старші; 12% осіб у віці 16 років і старші має базову загальну середню або початкову загальну освіту (додаток 7).

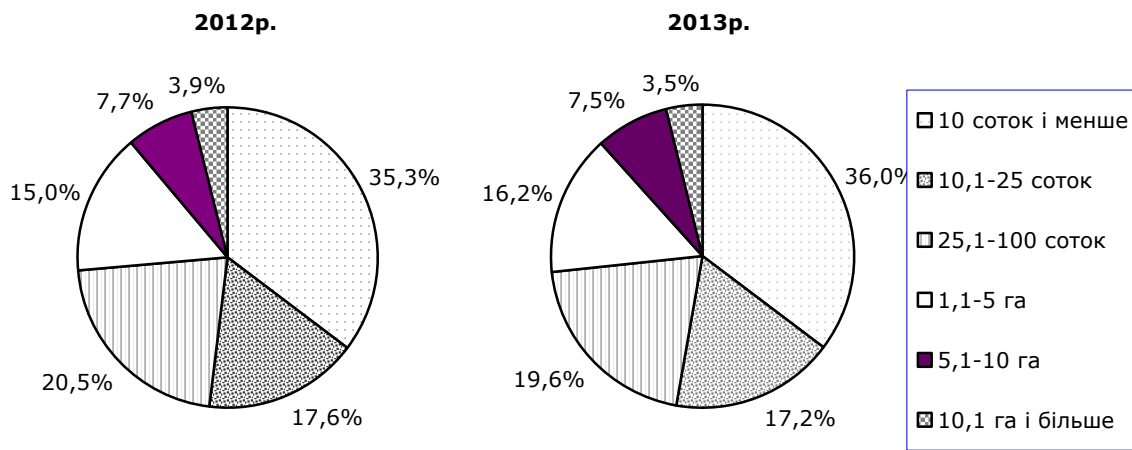
Порівняння рівнів освіти міського та сільського населення свідчить, що серед мешканців міст, особливо великих, частки осіб з повною, базовою та неповною вищою освітою, як і раніше, значно вищі, ніж серед селян.

Повну вищу освіту мають 27% осіб у віці 14–35 років (31% – жінок та 23% – чоловіків), 22% (як серед жінок, так і серед чоловіків) – повну загальну середню, 19% – професійно-технічну (відповідно – 14% та 23%), 14% – неповну вищу (15% та 13%), 4% – базову вищу (4% та 3%) (додаток 8).

Значний вплив на рівень життя домогосподарств має наявність особистих підсобних господарств. Земельні ділянки мають у своєму користуванні 54% домогосподарств, у містах – 35%, на селі – майже всі домогосподарства. Худобу, птицю і бджіл утримують 29% домогосподарств, у містах – 9%, на селі – 76% домогосподарств.

Значна частина домогосподарств мають у користуванні великі земельні ділянки (додаток 9).

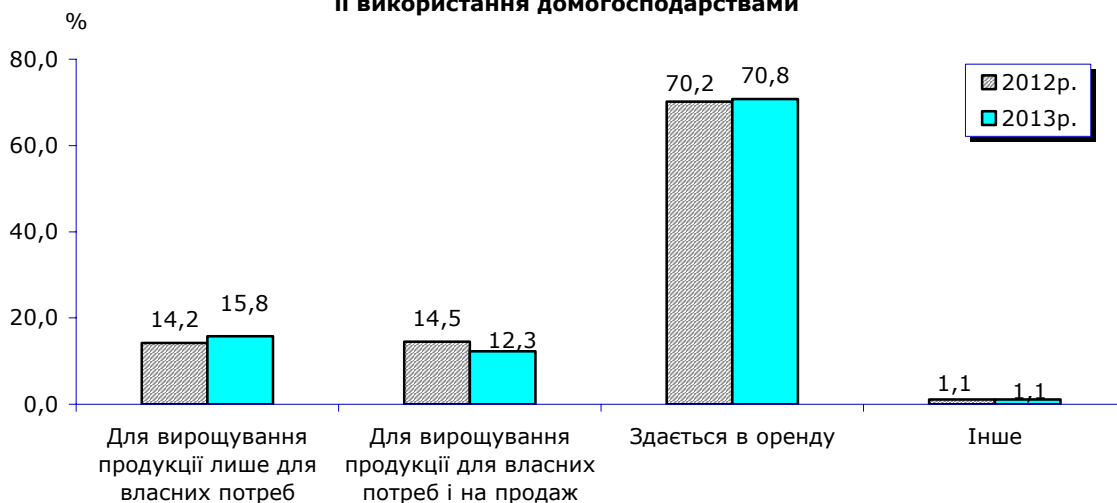
### Розподіл домогосподарств за розміром земельних ділянок



На селі більше половини домогосподарств користуються земельними ділянками площею до 1 гектара, 26% – від 1 до 5, 13% домогосподарств – 5–10 гектарів. Більше 10 гектарів землі використовують 6% сільських домогосподарств. Земельними ділянками площею до 10 соток користуються 73% міських домогосподарств, від 10 до 25 соток – 16%.

Для вирощування сільськогосподарської продукції лише для власних потреб домогосподарствами використовується 16% земель, для вирощування сільськогосподарської продукції, як для власних потреб, так і на продаж – 12%. Домогосподарствами, які мають земельні ділянки, здається в оренду 71% земельної площі, що на 0,6 в.п. більше, ніж у минулому році.

### Розподіл земельної площі за видом її використання домогосподарствами



Одними з основних характеристик умов життя домогосподарств є забезпеченість житлом і рівень його благоустрою.

Переважає більшість домогосподарств України (94%) мають окреме житло (окрему квартиру або індивідуальний будинок). Разом з тим 3% домогосподарств все ще мешкають у комунальних квартирах та гуртожитках (додаток 10).

У власному житлі проживають 95% домогосподарств (без урахування тих, які мешкають у гуртожитках), 2% – у державному чи відомчому, а 3% – наймають його у фізичних осіб. На селі майже всі домогосподарства мають власне житло, у містах – 93%.

Найбільша частина домогосподарств мають двокімнатне або трикімнатне житло (36% та 35% відповідно), 16% домогосподарств проживає в чотирьох і більше кімнатах, 13% – в одній кімнаті. Частка сільських домогосподарств, які проживають в трьох і більше кімнатах, у 1,4 раза більша, ніж серед домогосподарств міських поселень.

Суттєва частка домогосподарств забезпечена житловою площею недостатньою мірою. Житлова площа 39% домогосподарств нижче санітарної норми (13,65 м<sup>2</sup> на одну особу), у великих містах – 46%, у малих – 36%, у сільській місцевості – майже кожного третього домогосподарства. Зокрема, житлова площа чверті домогосподарств становить від 9,1 до 13,65 м<sup>2</sup> на одну особу, 9% – менше 7,5 м<sup>2</sup>, 6% домогосподарств – від 7,5 до 9 м<sup>2</sup>.

Житло кожного п'ятого домогосподарства було збудовано до 1960р., у містах – 17% домогосподарств, у селах – чверть. Житловий фонд 71% домогосподарств був збудований у 60-х–80-х роках (73% – міських домогосподарств та 66% – сільських). У відносно новому житлі, збудованому у 1991р. і пізніше, мешкає кожне десяте домогосподарство. Серед домогосподарств, які мешкають у житлі, збудованому до 1970р., 36% повідомили, що капітальний ремонт їх житла жодного разу не проводився.

Житло 39% домогосподарств обладнане центральним опаленням, а індивідуальною системою опалення – 41% домогосподарств (додаток 11). Централізованим газопостачанням користуються 76% домогосподарств, 14% – балонним газом. Газову колонку у своєму житлі мають 17%, гаряче

водопостачання – третина домогосподарств. Водопроводом і каналізацією обладнано житло відповідно 76% та 75% домогосподарств, ванну або душ мають 71% домогосподарств. Домашній телефон має 43% домогосподарств. Порівняно з 2012р. збільшилися на 2,1–1,9 в.п. частки домогосподарств, житло яких обладнано ванною або душем, водопроводом та каналізацією.

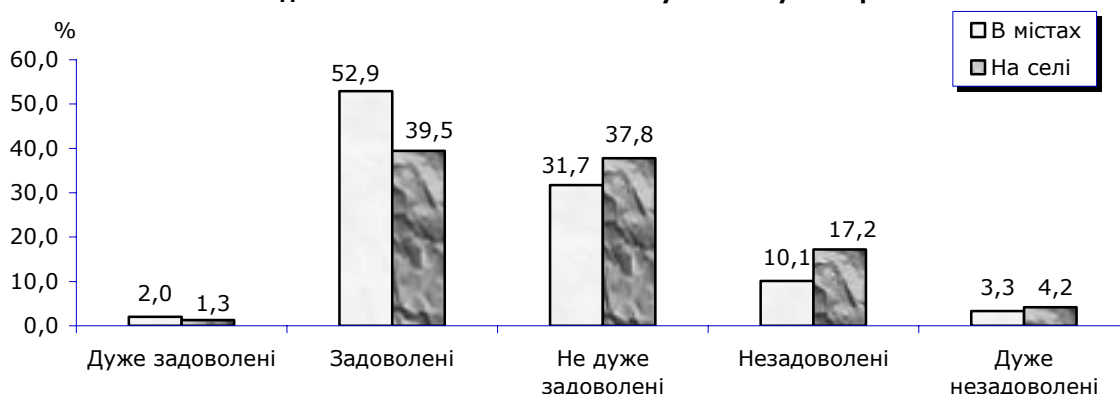
Рівень благоустрою житла міських домогосподарств вище, ніж сільських: у містах водопроводом і каналізацією обладнано житло 92%, на селі – 39%; ванною або душем – відповідно 88% та 34%; гарячим водопостачанням – 43% та 8% домогосподарств; домашнім телефоном – 52% та 23%; централізованим газопостачанням – 84% та 56%; газовою колонкою – 20% та 10% домогосподарств.

Рівень благоустрою житла домогосподарств із дітьми дещо кращий, ніж без дітей. Частка домогосподарств із дітьми, які проживають у житлі, обладнаному основними видами благоустрою, по окремих видах на 3–7 в.п. вища, ніж серед домогосподарств без дітей, у сільській місцевості – відповідно на 3–14 в.п.

За підсумками опитування половина домогосподарств задоволені в цілому або дуже задоволені своїми житловими умовами, що на 0,8 в.п. більше, ніж у минулому році. У великих містах, як і у 2012р., такі оцінки повідомили 57% домогосподарств, у малих – 51% (у 2012р. – 49%), на селі кількість таких домогосподарств (41%) залишилася на рівні минулого року (додаток 12).

У цілому по країні 16% домогосподарств (13% у містах та 21% на селі) незадоволені або дуже незадоволені своїми житловими умовами. Не дуже задоволена своїм житлом третина домогосподарств. Порівняно з 2012р. серед міських домогосподарств частка незадоволених або дуже незадоволених своїми житловими умовами скоротилася на 1,9 в.п., а серед сільських відбулося незначне збільшення – на 0,1 в.п.

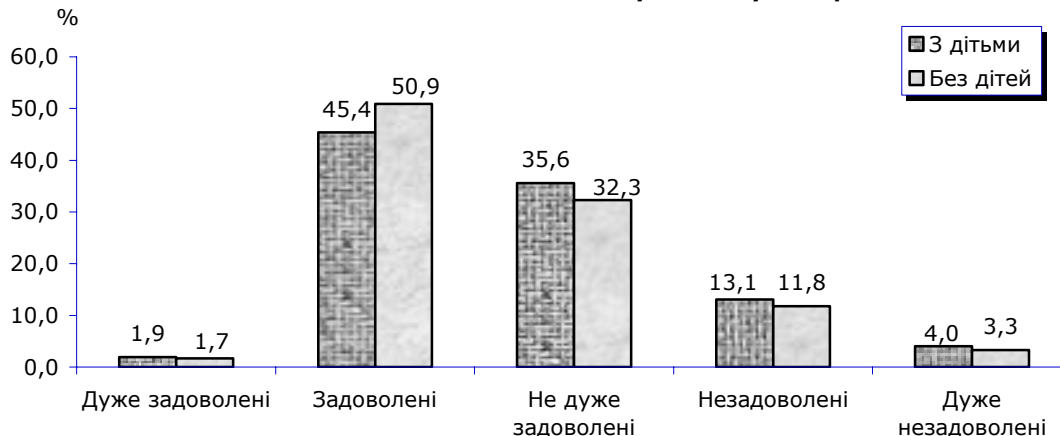
**Розподіл міських та сільських домогосподарств за ступенем задоволення своїми житловими умовами у 2013р.**



Серед регіонів найнижчий ступінь задоволення житловими умовами повідомили домогосподарства Закарпатської, Кіровоградської, Житомирської, Херсонської, Сумської областей та м.Севастополя (40–21% незадоволених або дуже незадоволених).

Ступінь задоволення житловими умовами домогосподарств із дітьми нижчий, ніж у домогосподарствах без дітей. Задоволені або дуже задоволені своїми житловими умовами, як і у 2012р., 47% домогосподарств із дітьми проти 53% – без дітей (у 2012р. – 51%), незадоволені або дуже незадоволені – відповідно 17% проти 15% (19% проти 16%).

**Розподіл домогосподарств з дітьми та без дітей за ступенем задоволення своїми житловими умовами у 2013р.**



Задоволені або дуже задоволені своїми житловими умовами 48% однодітних та 45% домогосподарств, які мають двох дітей. Разом з тим чверть (у 2012р. – 34%) багатодітних домогосподарств незадоволені або дуже незадоволені своїм житлом. Порівняно з минулим роком в усіх групах домогосподарств із дітьми, крім домогосподарств із однією дитиною, покращився ступінь задоволення своїми житловими умовами.

Додатки: на 6 аркушах.

Голова Служби

О.Г.Осауленко

Склад домогосподарств<sup>1</sup> за статтю та віком їх членів

		Усі домогосподарства		У т.ч. проживають			
				у міських поселеннях		у сільській місцевості	
		2012р.	2013р.	2012р.	2013р.	2012р.	2013р.
<b>Кількість домогосподарств (тис.)</b>		<b>16984,1</b>	<b>16958,7</b>	<b>11768,0</b>	<b>11765,0</b>	<b>5216,1</b>	<b>5193,7</b>
<b>Середній розмір домогосподарства (осіб)</b>		<b>2,58</b>	<b>2,58</b>	<b>2,53</b>	<b>2,53</b>	<b>2,70</b>	<b>2,70</b>
Склад домогосподарств (%)							
діти	до 3 років	3,5	3,8	3,8	4,0	2,9	3,4
	3–6 років	4,3	4,5	4,4	4,6	4,1	4,4
	7–13 років	6,4	6,3	6,4	6,1	6,4	6,9
підлітки	14–15 років	2,2	1,8	1,8	1,8	3,0	2,0
	16–17 років	2,3	2,1	2,2	2,1	2,4	2,2
жінки	18–29 років	8,4	8,5	9,4	9,5	6,4	6,6
чоловіки	18–29 років	8,7	8,9	9,0	9,4	8,0	8,0
жінки	30–55 років	19,8	19,4	20,1	19,6	19,1	19,0
чоловіки	30–59 років	20,4	20,1	20,1	19,7	21,1	20,7
жінки у віці 56 років і старші		16,5	16,9	15,7	16,0	18,3	18,4
чоловіки у віці 60 років і старші		7,5	7,7	7,1	7,2	8,3	8,4
		100,0	100,0	100,0	100,0	100,0	100,0
Розподіл домогосподарств (%) залежно від віку та статі особи, яка очолює домогосподарство (голови домогосподарства)							
жінка у віці 18–29 років		5,1	5,3	6,5	6,9	1,9	1,7
жінка у віці 30–55 років		20,7	23,0	22,7	24,9	16,3	18,9
жінка у віці 56 років і старші		27,1	26,6	25,6	25,0	30,4	30,1
чоловік у віці 18–29 років		5,0	4,9	6,3	6,0	1,9	2,3
чоловік у віці 30–59 років		29,1	27,5	27,6	26,2	32,4	30,3
чоловік у віці 60 років і старші		13,0	12,7	11,3	11,0	17,1	16,7
		100,0	100,0	100,0	100,0	100,0	100,0

<sup>1</sup> Домогосподарство – сукупність осіб, які спільно проживають в одному житловому приміщенні або його частині, забезпечують себе всім необхідним для життя, ведуть спільне господарство, повністю або частково об'єднують та витрачають кошти. Ці особи можуть перебувати в родинних стосунках або стосунках свояцтва, не перебувати в будь-яких з цих стосунків або бути і в тих, і в інших стосунках. Домогосподарство може складатися з однієї особи (стаття 1 Закону України "Про Всеукраїнський перепис населення"). Для розповсюдження даних вибіркового обстеження на генеральну сукупність були використані попередні дані демографічної статистики щодо чисельності постійного населення за регіонами та типами місцевості і статево-вікової структури населення за регіонами станом на 01.01.2013.

## Розподіл населення за віковими групами у 2011 році

(відсотків до усього населення)

	До 18 років	18-24 роки	25-49 роки	50-64 роки	65 років і старші	у тому числі	
						жінки	чоловіки
<b>ЄС<sup>1</sup></b>	<b>18,9</b>	<b>8,5</b>	<b>35,5</b>	<b>19,6</b>	<b>17,4</b>	<b>9,8</b>	<b>7,5</b>
Бельгія	21,0	8,7	34,4	19,8	16,2	9,2	7,0
Болгарія	17,0	8,7	35,7	20,8	17,7	10,5	7,2
Чеська Республіка	17,9	8,7	37,0	21,1	15,3	8,8	6,5
Данія	21,5	8,2	32,7	20,7	16,9	9,3	7,6
Німеччина	16,7	8,1	34,7	20,4	20,0	10,4	9,6
Естонія	18,4	10,5	35,1	19,3	16,8	11,3	5,5
Ірландія	...	...	...	...	...	...	....
Греція	17,9	7,0	37,0	19,2	19,0	10,5	8,5
Іспанія	17,9	7,5	39,9	17,8	16,9	9,6	7,2
Франція	21,5	8,6	33,1	20,0	16,7	9,6	7,1
Італія	17,5	7,0	36,1	19,2	20,2	11,6	8,5
Кіпр	21,2	11,6	36,9	17,6	12,7	6,9	5,8
Латвія	18,6	10,5	34,4	19,0	17,4	11,9	5,5
Літва	19,2	10,8	35,2	18,2	16,5	11,0	5,5
Люксембург	21,9	8,1	38,7	18,2	13,2	7,4	5,8
Угорщина	18,3	9,8	32,8	23,3	15,8	10,0	5,9
Мальта	19,4	10,1	34,4	21,5	14,7	8,2	6,5
Нідерланди	21,7	8,7	34,4	20,4	14,9	8,2	6,7
Австрія	18,3	9,5	35,7	19,3	17,1	9,8	7,3
Польща	18,9	9,8	36,2	21,4	13,6	8,5	5,1
Португалія	18,4	7,6	37,0	18,8	18,2	10,6	7,6
Румунія	18,6	9,9	37,5	19,1	14,9	8,9	6,0
Словенія	18,6	8,8	37,1	20,5	15,0	9,0	6,0
Словакія	16,5	12,1	36,9	20,8	13,7	8,4	5,3
Фінляндія	20,6	8,3	32,1	21,7	17,3	10,1	7,3
Швеція	22,0	9,2	31,3	19,1	18,3	10,3	8,0
Сполучене Королівство	20,7	9,3	35,0	18,0	17,0	9,2	7,7
<b>Україна<sup>2</sup></b>	<b>18,7</b>	<b>8,9</b>	<b>36,6</b>	<b>20,9</b>	<b>14,9</b>	<b>9,8</b>	<b>5,1</b>

<sup>1</sup> Джерело: дані вибіркового обстеження умов життя домогосподарств, що проводиться в усіх країнах ЄС (EU SILC), <http://appsso.eurostat.ec.europa.eu/nui/setupModifyTableLayout.do> - дані можуть не дорівнювати 100% за рахунок округлення.

<sup>2</sup> За даними опитування домогосподарств, проведеного в листопаді 2012р.



**Розподіл домогосподарств за кількістю  
їх членів і наявністю дітей**

	Усі домогосподарства		У т.ч. проживають			
			у міських поселеннях		у сільській місцевості	
	2012р.	2013р.	2012р.	2013р.	2012р.	2013р.
<b>Кількість домогосподарств (тис.)</b>	<b>16984,1</b>	<b>16958,7</b>	<b>11768,0</b>	<b>11765,0</b>	<b>5216,1</b>	<b>5193,7</b>
Розподіл домогосподарств (%) залежно від кількості осіб у їхньому складі						
одна особа	22,5	22,9	21,8	21,8	24,3	25,4
дві особи	30,6	29,6	31,4	30,9	28,8	26,7
три особи	24,2	25,8	26,7	27,9	18,7	21,1
чотири особи	14,5	13,2	14,2	13,1	15,2	13,4
п'ять осіб і більше	8,2	8,5	5,9	6,3	13,0	13,4
	100,0	100,0	100,0	100,0	100,0	100,0
Частка домогосподарств із дітьми до 18 років (%)	37,9	37,9	38,7	38,4	36,0	36,8
Частка домогосподарств без дітей (%)	62,1	62,1	61,3	61,6	64,0	63,2
	100,0	100,0	100,0	100,0	100,0	100,0

## Характеристика домогосподарств із дітьми

	Усі домогосподарства		У т.ч. проживають			
			у міських поселеннях		у сільській місцевості	
	2012р.	2013р.	2012р.	2013р.	2012р.	2013р.
<b>Домогосподарства із дітьми (тис.)</b>	<b>6439,5</b>	<b>6429,4</b>	<b>4559,9</b>	<b>4520,5</b>	<b>1879,6</b>	<b>1908,9</b>
Частка домогосподарств (%) із дітьми у віці						
до 3 років	23,0	25,2	24,0	25,8	20,6	23,6
3–6 років	27,8	29,2	27,4	29,0	28,6	29,5
7–13 років	39,9	39,5	39,3	37,2	41,4	45,1
14–15 років	14,8	12,4	11,8	11,4	22,1	14,7
16–17 років	15,4	14,1	14,5	13,5	17,6	15,8
Розподіл домогосподарств (%) із дітьми за кількістю дітей у їхньому складі						
одна дитина	76,0	75,6	80,1	79,2	65,9	67,0
дві дитини	21,2	22,1	18,6	19,7	27,9	28,0
три дитини і більше	2,8	2,3	1,3	1,1	6,2	5,0
	100,0	100,0	100,0	100,0	100,0	100,0
Розподіл домогосподарств із дітьми (%) за кількістю дорослих осіб у їхньому складі						
одна особа <sup>1</sup>	9,9	9,7	11,6	11,6	5,9	5,4
дві особи	54,7	55,8	58,0	59,5	46,6	46,8
три особи і більше	35,4	34,5	30,4	28,9	47,5	47,8
	100,0	100,0	100,0	100,0	100,0	100,0
Розподіл домогосподарств з однією дорослою особою (%) за кількістю дітей у їхньому складі						
одна дитина	85,6	83,4	86,7	84,4	81,4	78,9
дві дитини	11,6	14,9	11,7	14,0	11,3	19,2
три дитини і більше	2,8	1,7	1,6	1,6	7,3	1,9
	100,0	100,0	100,0	100,0	100,0	100,0

<sup>1</sup> У наведену групу також віднесені домогосподарства, які складаються тільки з осіб у віці до 18 років (як правило, це студенти та учні технікумів, училищ та інших прирівняних до них навчальних закладів, які проживають у гуртожитках або в найманому житлі окремо від своєї родини). За даними цього обстеження у листопаді 2012р. частка таких домогосподарств становила 1% від усієї кількості домогосподарств України.

**Розподіл домогосподарств, у складі яких є діти, які не мають  
одного чи обох батьків**

	Усі домогосподарства		У т.ч. проживають			
			у міських поселеннях		у сільській місцевості	
	2012р.	2013р.	2012р.	2013р.	2012р.	2013р.
<b>Домогосподарства, у складі яких є діти, які не мають одного чи обох батьків (тис.)</b>	<b>1323,6</b>	<b>1317,1</b>	<b>986,8</b>	<b>945,1</b>	<b>336,8</b>	<b>372,0</b>
у % до усіх домогосподарств відповідної групи	7,8	7,8	8,4	8,0	6,5	7,2
у % до відповідної групи домогосподарств із дітьми	20,6	20,5	21,6	20,9	17,9	19,5
Розподіл домогосподарств, у складі яких є діти, які не мають одного чи обох батьків за типом відсутності батьків (%)						
не мають матері	4,4	2,6	4,4	2,1	4,3	4,0
не мають батька	94,2	93,7	94,2	93,6	94,1	93,9
не мають обох батьків (проживають з родичами або з іншими особами)	1,7	4,1	1,7	4,3	1,6	3,7
Розподіл домогосподарств, у складі яких є діти, які не мають одного чи обох батьків, за віком дітей в їх складі (%)						
до 7 років	34,1	40,1	34,7	38,1	32,1	45,1
7-13 років	45,5	43,0	46,2	42,7	43,7	43,7
14-17 років	29,7	26,7	27,4	27,8	36,6	23,7
Розподіл домогосподарств, у складі яких є діти, які не мають одного чи обох батьків, за кількістю дітей в їх складі (%)						
одна дитина	83,0	82,7	86,6	85,4	72,6	75,8
дві дитини	13,1	14,3	10,9	12,9	19,5	17,9
три дитини і більше	3,9	3,0	2,5	1,7	7,9	6,3
	100,0	100,0	100,0	100,0	100,0	100,0

## Характеристика домогосподарств без дітей

	Усі домогосподарства		У т.ч. проживають			
			у міських поселеннях		у сільській місцевості	
	2012р.	2013р.	2012р.	2013р.	2012р.	2013р.
<b>Домогосподарства без дітей (тис.)</b>	<b>10544,6</b>	<b>10529,3</b>	<b>7208,1</b>	<b>7244,5</b>	<b>3336,5</b>	<b>3284,8</b>
Домогосподарства з однієї особи (тис.)	3759,5	3830,1	2494,3	2510,1	1265,2	1320,0
у тому числі (%)						
у працездатному віці	30,9	32,5	36,5	37,5	19,9	23,0
у непрацездатному віці	69,1	67,5	63,5	62,5	80,1	77,0
	100,0	100,0	100,0	100,0	100,0	100,0
Домогосподарства з двох і більше осіб (тис.)	6785,1	6699,2	4713,8	4734,4	2071,3	1964,8
у т.ч. частка домогосподарств, у складі яких (%)						
всі у працездатному віці	41,2	42,3	43,5	44,5	36,0	37,3
є одна особа у непрацездатному віці	25,2	24,0	24,3	23,1	27,2	26,1
є дві або більше осіб у непрацездатному віці і одна або більше осіб у працездатному віці	6,6	7,5	5,8	7,3	8,5	8,0
всі у непрацездатному віці	27,0	26,2	26,4	25,1	28,3	28,6
	100,0	100,0	100,0	100,0	100,0	100,0

## Рівень освіти населення у відповідних вікових групах

	Усі домогосподарства		У т.ч. проживають			
			у міських поселеннях		у сільській місцевості	
	2012р.	2013р.	2012р.	2013р.	2012р.	2013р.
Частка населення (%) у віці 22 роки і старші, яке має повну вищу освіту	24,2	25,0	30,6	31,1	10,9	11,8
Частка населення (%) у віці 21 рік і старші, яке має базову вищу освіту	1,4	1,4	1,6	1,7	0,7	0,7
Частка населення (%) у віці 20 років і старші, яке має неповну вищу освіту	21,4	21,0	23,8	22,9	16,3	17,2
Частка населення (%) у віці 18 років і старші, яке має професійно-технічну освіту	21,5	22,1	19,8	20,2	25,2	26,1
Частка населення (%) у віці 18 років і старші, яке має повну загальну середню освіту	21,3	21,2	18,7	19,2	27,0	25,7
Частка населення (%) у віці 16 років і старші, яке має базову загальну середню та початкову загальну освіту	13,1	11,8	9,2	8,2	21,3	19,4
Частка населення (%) у віці 6 років і старші, яке не має початкової загальної освіти та неписьменні	4,9	5,0	4,8	4,7	5,2	5,8

## Розподіл населення за рівнем освіти та статтю

	Усе населення		У т.ч. за статтю			
			жінки		чоловіки	
	2012р.	2013р.	2012р.	2013р.	2012р.	2013р.
<b>Кількість населення у віці 6 років і старші – всього (тис.)</b>	<b>40896,9</b>	<b>40522,6</b>	<b>22126,7</b>	<b>22000,6</b>	<b>18770,2</b>	<b>18522,0</b>
Розподіл населення (%) у віці 6 років і старші за рівнем освіти						
повна вища	19,9	20,7	20,5	21,5	19,2	19,7
базова вища	1,2	1,3	1,4	1,3	1,0	1,3
неповна вища	18,4	18,2	21,3	21,0	14,8	14,8
професійно-технічна	18,8	19,4	14,4	14,6	23,9	25,1
повна загальна середня	19,2	19,3	19,0	19,3	19,5	19,4
базова загальна середня	11,4	9,3	12,2	10,3	10,5	8,1
початкова загальна середня	6,2	6,8	6,6	7,0	5,7	6,5
не мають початкової загальної та неписьменні	4,9	5,0	4,6	5,0	5,4	5,1
	100,0	100,0	100,0	100,0	100,0	100,0
<b>Кількість населення у віці 14–35 років – всього (тис.)</b>	<b>13470,5</b>	<b>13140,3</b>	<b>6620,5</b>	<b>6467,0</b>	<b>6850,0</b>	<b>6673,3</b>
Розподіл населення (%) у віці 14–35 років за рівнем освіти						
повна вища	25,4	26,9	28,7	30,8	22,2	23,0
базова вища	3,4	3,5	4,2	3,7	2,6	3,3
неповна вища	14,6	14,1	16,3	15,3	13,1	12,9
професійно-технічна	17,9	18,7	14,1	14,4	21,8	22,9
повна загальна середня	22,1	21,8	21,2	21,5	22,9	22,2
базова загальна середня	15,2	10,8	14,5	10,7	15,8	10,9
початкова загальна середня	1,1	4,0	1,0	3,4	1,1	4,5
не мають початкової загальної та неписьменні	0,3	0,2	0,0	0,2	0,5	0,3
	100,0	100,0	100,0	100,0	100,0	100,0

## Характеристика особистих підсобних господарств

	Усі домогосподарства		У т.ч. проживають			
			у міських поселеннях		у сільській місцевості	
	2012р.	2013р.	2012р.	2013р.	2012р.	2013р.
<b>Кількість домогосподарств – всього (тис.)</b>	<b>16984,1</b>	<b>16958,7</b>	<b>11768,0</b>	<b>11765,0</b>	<b>5216,1</b>	<b>5193,7</b>
Із загальної кількості частка домогосподарств (%), які утримують худобу, птицю і бджіл	29,8	29,2	9,1	8,7	76,3	75,6
Кількість домогосподарств, які мають земельні ділянки (тис.)	9346,7	9205,6	4233,2	4130,7	5113,5	5074,9
<i>у % до загальної кількості</i>	<i>55,0</i>	<i>54,3</i>	<i>36,0</i>	<i>35,1</i>	<i>98,0</i>	<i>97,7</i>
Розподіл домогосподарств, які мають земельні ділянки (%), за розміром площі землі, яку вони використовують						
10 соток і менше	35,3	36,0	71,6	72,8	5,2	6,1
10,1–25 соток	17,6	17,2	17,4	16,2	17,7	18,0
25,1–50 соток	10,0	9,5	3,7	3,4	15,2	14,4
50,1–100 соток	10,5	10,1	1,8	2,0	17,6	16,7
1,1–2 га	5,3	5,8	0,6	1,0	9,3	9,7
2,1–5 га	9,7	10,4	2,3	2,9	15,8	16,6
5,1–10 га	7,7	7,5	1,9	1,2	12,6	12,5
10,1 га і більше	3,9	3,5	0,7	0,5	6,6	6,0
	100,0	100,0	100,0	100,0	100,0	100,0
Розподіл земельної площі (%) за видом її використання домогосподарством (серед домогосподарств, які мають земельні ділянки)						
для вирощування продукції лише для власних потреб	14,2	15,8	23,0	26,3	13,2	14,6
для вирощування продукції для власних потреб і на продаж	14,5	12,3	8,8	6,6	15,2	12,9
здається в оренду	70,2	70,8	67,5	66,2	70,5	71,4
лише для відпочинку	0,0	0,0	0,1	0,1	0,0	0,0
тільки почали освоювати та інше	1,1	1,1	0,6	0,8	1,1	1,1
	100,0	100,0	100,0	100,0	100,0	100,0

## Характеристика житла домогосподарств

	Усі домогосподарства		У т.ч. проживають			
			у міських поселеннях		у сільській місцевості	
	2012р.	2013р.	2012р.	2013р.	2012р.	2013р.
<b>Кількість домогосподарств (тис.)</b>	<b>16984,1</b>	<b>16958,7</b>	<b>11768,0</b>	<b>11765,0</b>	<b>5216,1</b>	<b>5193,7</b>
Розподіл домогосподарств за типом житла (%)						
окрема квартира	48,1	48,4	67,4	67,6	4,5	5,1
комунальна квартира	0,3	0,5	0,5	0,7	–	–
індивідуальний будинок	45,6	45,6	24,7	25,0	92,6	92,1
частина індивідуального будинку	3,4	2,9	3,7	3,0	2,8	2,6
гуртожиток	2,6	2,6	3,7	3,7	0,1	0,2
	100,0	100,0	100,0	100,0	100,0	100,0
Розподіл домогосподарств за типом власності їхнього житла <sup>1</sup> (%)						
приватна власність (приватизоване, куплене)	95,2	94,7	93,4	92,8	99,2	99,1
державне	1,6	1,7	2,1	2,4	0,3	0,2
відомче	0,2	0,2	0,2	0,1	0,3	0,3
наймають у фізичних осіб	3,0	3,4	4,3	4,7	0,2	0,4
	100,0	100,0	100,0	100,0	100,0	100,0
Розподіл домогосподарств за кількістю кімнат у житлі (%)						
одна кімната	14,3	13,5	18,1	17,3	5,9	4,7
дві кімнати	35,4	35,9	36,9	38,0	31,8	31,4
три кімнати	34,7	35,0	33,4	33,3	37,6	38,8
чотири і більше кімнат	15,6	15,6	11,6	11,4	24,7	25,1
	100,0	100,0	100,0	100,0	100,0	100,0
Розподіл домогосподарств за розміром житлової площі на одну особу (%)						
до 7,5 м <sup>2</sup>	9,3	8,8	10,3	9,7	7,1	6,8
7,5 м <sup>2</sup> –9,0 м <sup>2</sup>	7,0	6,4	7,2	7,2	6,5	4,7
9,1 м <sup>2</sup> –13,65 м <sup>2</sup>	24,2	23,8	26,3	25,4	19,6	20,1
понад 13,65 м <sup>2</sup>	59,5	61,0	56,2	57,7	66,8	68,4
	100,0	100,0	100,0	100,0	100,0	100,0

<sup>1</sup> Без урахування домогосподарств, які проживають у гуртожитках.



## Обладнання житла домогосподарств

	Усі домогосподарства		У т.ч. проживають			
			у міських поселеннях		у сільській місцевості	
	2012р.	2013р.	2012р.	2013р.	2012р.	2013р.
<b>Кількість домогосподарств (тис.)</b>	<b>16984,1</b>	<b>16958,7</b>	<b>11768,0</b>	<b>11765,0</b>	<b>5216,1</b>	<b>5193,7</b>
Розподіл домогосподарств (%) за наявністю в їхньому житлі <sup>1</sup>						
центрального опалення	39,0	38,6	56,0	55,4	0,7	0,6
індивідуальної системи опалення	40,1	40,9	34,3	35,4	53,0	53,5
водопроводу	74,3	76,2	91,4	91,9	35,6	40,5
каналізації	73,1	75,0	90,3	91,3	34,4	38,1
гарячого водопостачання	31,6	32,1	43,0	42,7	5,7	7,9
газової колонки	17,0	16,5	20,2	19,6	9,9	9,5
централізованого газопостачання	75,9	75,8	84,9	84,4	55,6	56,2
балонного газу	13,8	14,0	4,6	4,7	34,6	35,3
електроплити підлогової	4,8	5,4	6,3	7,4	1,2	1,0
ванної або душу	69,1	71,2	86,5	87,7	29,8	33,6
телефону	48,1	43,0	58,4	51,8	24,8	23,1
сміттєпроводу	14,5	13,3	20,9	19,2	...	0,1
<b>Кількість домогосподарств із дітьми (тис.)</b>	<b>6439,5</b>	<b>6429,4</b>	<b>4559,9</b>	<b>4520,5</b>	<b>1879,6</b>	<b>1908,9</b>
Розподіл домогосподарств із дітьми (%) за наявністю в їхньому житлі <sup>1</sup>						
центрального опалення	38,3	38,8	53,8	54,9	0,8	0,8
індивідуальної системи опалення	42,4	42,5	36,6	36,8	56,3	56,0
водопроводу	78,4	80,4	92,8	93,6	43,5	49,0
каналізації	77,5	79,3	91,8	93,0	42,6	46,9
гарячого водопостачання	33,8	34,4	44,0	43,6	9,0	12,5
газової колонки	17,4	16,9	19,6	19,1	12,0	11,6
централізованого газопостачання	77,4	76,3	85,3	84,6	58,2	56,5
балонного газу	12,6	13,4	5,2	4,8	30,7	33,8
електроплити підлогової	4,9	6,0	6,0	7,9	2,2	1,5
ванної або душу	73,7	75,7	88,3	89,8	38,3	42,3
телефону	47,2	41,3	56,8	48,7	23,8	23,7
сміттєпроводу	14,4	13,0	20,4	18,4	...	0,2
<b>Кількість домогосподарств без дітей (тис.)</b>	<b>10544,6</b>	<b>10529,3</b>	<b>7208,1</b>	<b>7244,5</b>	<b>3336,5</b>	<b>3284,8</b>
Розподіл домогосподарств без дітей (%) за наявністю в їхньому житлі <sup>1</sup>						
центрального опалення	39,4	38,5	57,3	55,7	0,6	0,4
індивідуальної системи опалення	38,6	40,0	32,9	34,5	51,1	52,1
водопроводу	71,8	73,6	90,6	90,8	31,2	35,6
каналізації	70,5	72,3	89,3	90,2	29,8	33,0
гарячого водопостачання	30,2	30,6	42,4	42,1	3,9	5,2
газової колонки	16,8	16,3	20,6	19,9	8,7	8,3
централізованого газопостачання	75,0	75,5	84,7	84,3	54,1	56,0
балонного газу	14,5	14,4	4,2	4,6	36,8	36,1
електроплити підлогової	4,7	5,1	6,5	7,1	0,7	0,7
ванної або душу	66,2	68,4	85,3	86,4	25,0	28,6
телефону	48,7	44,1	59,5	53,8	25,3	22,7
сміттєпроводу	14,5	13,6	21,2	19,7	...	...

<sup>1</sup> Розподіл домогосподарств за наявністю окремих видів благоустрою в їхньому житлі може перевищувати в сумі 100%, оскільки житло одного домогосподарства може бути обладнане декількома видами благоустрою.

**Розподіл домогосподарств за ступенем задоволення  
своїми житловими умовами**

	Усі домогосподарства		У т.ч. проживають			
			у міських поселеннях		у сільській місцевості	
	2012р.	2013р.	2012р.	2013р.	2012р.	2013р.
<b>Кількість домогосподарств (тис.)</b>	<b>16984,1</b>	<b>16958,7</b>	<b>11768,0</b>	<b>11765,0</b>	<b>5216,1</b>	<b>5193,7</b>
у т.ч. частка домогосподарств (%), які своїми житловими умовами						
дуже незадоволені	4,1	3,6	3,8	3,3	4,7	4,2
незадоволені	13,1	12,3	11,5	10,1	16,6	17,2
не дуже задоволені	33,1	33,6	30,8	31,7	38,2	37,8
задоволені	48,1	48,7	52,2	52,9	39,0	39,5
дуже задоволені	1,6	1,8	1,7	2,0	1,5	1,3
	100,0	100,0	100,0	100,0	100,0	100,0
<b>Кількість домогосподарств із дітьми (тис.)</b>	<b>6439,5</b>	<b>6429,4</b>	<b>4559,9</b>	<b>4520,5</b>	<b>1879,6</b>	<b>1908,9</b>
у т.ч. частка домогосподарств (%), які своїми житловими умовами						
дуже незадоволені	4,7	4,0	4,6	4,0	5,2	4,1
незадоволені	14,6	13,1	13,1	11,3	18,0	17,6
не дуже задоволені	33,2	35,6	31,5	35,1	37,4	36,8
задоволені	45,7	45,4	48,9	47,7	37,7	39,8
дуже задоволені	1,8	1,9	1,9	1,9	1,7	1,7
	100,0	100,0	100,0	100,0	100,0	100,0
<b>Кількість домогосподарств без дітей (тис.)</b>	<b>10544,6</b>	<b>10529,3</b>	<b>7208,1</b>	<b>7244,5</b>	<b>3336,5</b>	<b>3284,8</b>
у т.ч. частка домогосподарств (%), які своїми житловими умовами						
дуже незадоволені	3,7	3,3	3,3	2,9	4,5	4,2
незадоволені	12,2	11,8	10,5	9,4	15,8	16,9
не дуже задоволені	33,0	32,3	30,4	29,6	38,7	38,4
задоволені	49,6	50,9	54,2	56,1	39,6	39,4
дуже задоволені	1,5	1,7	1,6	2,0	1,4	1,1
	100,0	100,0	100,0	100,0	100,0	100,0