



ЄВРОПЕЙСЬКА ЕКОНОМІЧНА
КОМІСІЯ та
КОНФЕРЕНЦІЯ ЄВРОПЕЙСЬКИХ
СТАТИСТИКІВ

ЄВРОПЕЙСЬКА АСОЦІАЦІЯ ВІЛЬНОЇ
ТОРГІВЛІ
ДЕРЖАВНИЙ КОМІТЕТ СТАТИСТИКИ
УКРАЇНИ

Спільний семінар ЄАВТ/ЄЕК ООН/ДКСУ “Економічна глобалізація: завдання для офіційної статистики”

Київ, 3-6 липня 2007
Засідання 4 попереднього порядку денного

ЗАПРОВАДЖЕННЯ ПЕРЕГЛЯНУТИХ КЛАСИФІКАЦІЙ ЕКОНОМІЧНОЇ ДІЯЛЬНОСТІ (ISIC ТА NACE) У РЕЄСТРИ ПІДПРИЄМСТВ

Підготовлено Фабіо Томазіні¹, Федеральний статистичний офіс Швейцарії, Швейцарія

ВСТУП

1. Цей документ розглядає досвід Федерального статистичного офісу Швейцарії у впровадженні переглянутих класифікацій видів економічної діяльності. Опис історії питання, різних задач, завдань з координації заходів є основними питаннями, які буде розглянуто. Також буде представлено модель системи проведення перегляду у статистичній системі.

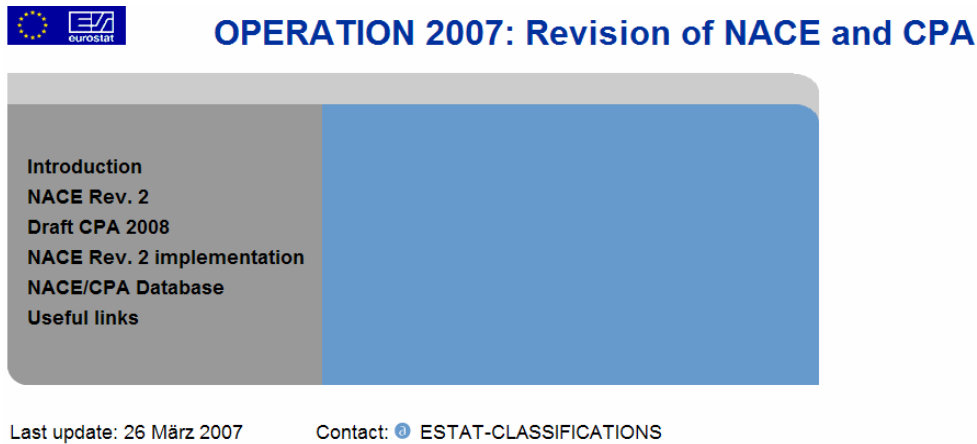
I. ІСТОРІЯ ПИТАННЯ ТА КОНТЕКСТ

2. Робоча група Євростату/ ООН з питань класифікації видів економічної діяльності, до складу якої входили усі країни, які співробітничали в процесі перегляду, започаткували супровідну систему для перегляду класифікації. Координація між створенням нової класифікації та програмою її запровадження може розглядатися як один з ключових принципів проекту перегляду. Країни-учасниці можуть розраховувати не тільки на звичайні інформаційні джерела (структура класифікації та таблиці відповідності), але також мали у своєму розпорядженні такі документи: «Розробка

¹ Керівник відділу реєстру підприємств, Федеральний статистичний офіс Швейцарії, Швейцарія

плану впровадження», «Впровадження у реєстр підприємств», «Керівництво з методологічних аспектів щодо дизайну вибірки та вибіркових ваг». Уся ця інформація знаходиться на Інтернет сторінці з підтримки процесу перегляду.

<http://circa.europa.eu/irc/dsis/nacecpacon/info/data/en/index.htm>



3. Ми ретельно дотримувались інструкцій, наданих робочою групою. Два керівництва виявилися особливо корисними під час першого етапу впровадження: «Розробка плану впровадження NACE Rev. 2 у національних статистичних службах» та «Впровадження у реєстр підприємств».

Спершу ми розробили національний (швейцарський) план впровадження. Без цього документу було б неможливо зібрати ресурси, необхідні для впровадження. Тому, ґрунтуючись на документі, який було підготовлено та опубліковано Євростатом у березні 2006 року, ми підготувались до впровадження у швейцарський реєстр підприємств.

5. У нашій країні роботи з перегляду мають проводитися з особливою увагою, оскільки класифікація застосовується за межами статистичних кіл. Класифікація, розроблена нашим офісом, також застосовується в інших областях та використовується іншими базами даних (напр. Orell Füssli-Teledata², Creditreform³, швейцарською торговою палатою⁴). Банки та страхові компанії також користуються ними для організації своєї діяльності. Таким чином, коди, що ми підготували, застосовуються як загальні довідкові коди для кодування підприємств, що створює на них значний попит. Для того, щоб продовжувати відігравати центральну роль в галузі класифікацій у Швейцарії, необхідно залучити зовнішніх користувачів до плану впровадження.

6. Іншим специфічним елементом є структура нашого реєстру, а також процедура актуалізації, яку було використано для призначення коду діяльності. Реєстр підприємств⁵ включає усі державні та приватні підприємства та компанії/ фірми по всіх секторах економіки, створених на території Швейцарії.

²http://www.ofwi.ch/en/Teledata/Pages/standard_Firmen_BranchenInfo.aspx

³<https://secure.creditreform.ch/index.php?id=13&L=1>

⁴http://www.swissfirms.ch/en/recherche_avancee.asp

⁵ Детальну інформації щодо реєстру підприємств можна знайти за адресою:
http://www.bfs.admin.ch/bfs/portal/fr/index/infothek/inv_reg/02.html

Таблиця 1

Кількість записів у реєстрі підприємств за видом одиниць діяльності (04.06.2007)

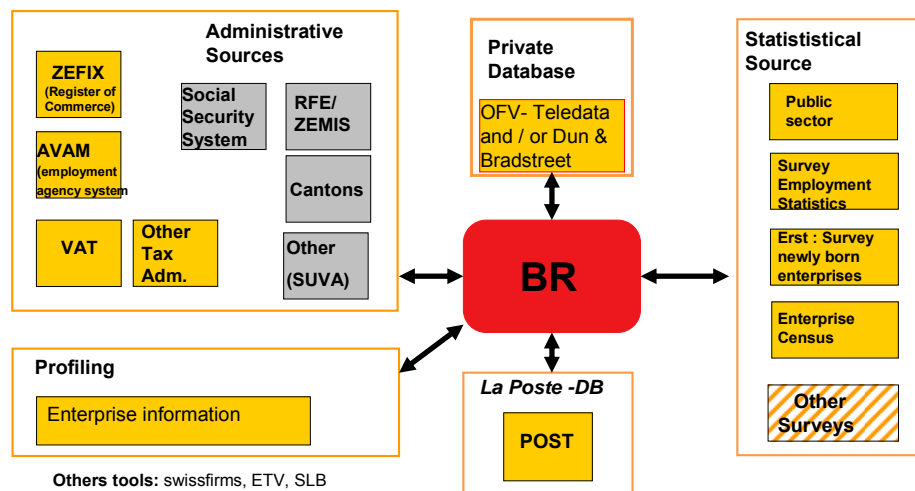
	Активні	Неактивні	Ліквідова ні	Нові або такі, що відновили діяльність	Фіктивні	ВСЬОГО
Юридичні одиниці (основні)	687 389	37 425	500 247			1 225 061
Юридичні одиниці (вторинні)	8 774	219	5 666			14 659
Підприємства	477 227	199 378	500 247	35 618	12 591	1 225 061
Місцеві одиниці	550 149	216 712	554 272	38 915	90 981	1 451 029
<i>вище порогу</i>	462 483					
<i>Сектор 1</i>	72 889					
<i>Сукупність перепису підприємств</i>	389 594					
<i>Нижче порогу</i>	87 666					

Поріг для перепису підприємств: тільки активні місцеві одиниці з більш ніж одною особою, яка працює 20 годин на тиждень, включені до перепису підприємств 2005 року.

7. Ця інформація дозволяє розглядати кількість одиниць, які потребують обліку на першому етапі. Швейцарський реєстр підприємств розраховує на щільну мережу джерел для актуалізації одиниць.

8. На нижченаведеній діаграмі відображено взаємозв'язок. Для актуалізації коду виду діяльності адміністративні джерела надають тільки часткову інформацію щодо економічної активності.

Business Register sources



9. Кодування виду економічної діяльності компанії здійснюється відповідно до чітких правил, коли опитування проводяться нашим Офісом. Як правило, коли підходить час кодування компанії, це тільки єдине джерело, на яке ми можемо розраховувати. У Швейцарії перепис підприємств⁶ проводиться кожні 3 або 4 роки. Під час цього процесу

⁶ http://www.bfs.admin.ch/bfs/portal/fr/index/infothek/erhebungen_quellen/blank/blank/bz/01.html

охоплюються усі одиниці: активні (відповідно до ліміту – не менш ніж 1 особа, яка працює 20 годин на тиждень) та нові (біля 450000 місцевих одиниць). Останній перепис було проведено у вересні 2005 року, а наступний заплановано на вересень 2008 року.

Також є квартальне обстеження⁷, яке охоплює усі нові одиниці у реєстрі підприємств. Кожного року обстежується від 40000 до 50000 нових одиниць. Саме у цей час застосовується класифікація видів економічної діяльності.

10. Роботу з обліку у реєстрі підприємств було організовано на базі інформації, отриманої під час перепису підприємств 2005 року та квартальних обстежень новостворених підприємств. Тому не було потреби у розробці будь-яких спеціальних засобів або методів для автоматичного кодування.

II. ВПРОВАДЖЕННЯ В РАМКАХ РЕЄСТРУ ПІДПРИЄМСТВ

11. Зараз ми представимо процес впровадження нової класифікації у реєстр підприємств. Як визначено робочою групою Євростату, було розроблено план впровадження нової класифікації. Ми представили цей план раді директорів нашого Офісу у лютому 2006 року. У цьому плані декілька позицій, а також ресурсів, необхідних для його впровадження, були описані так:

- Розробка 1-ої версії національної класифікації – березень 2006
- Розробка 2-ої версії національної класифікації – березень 2007
- Розробка остаточної версії національної класифікації – жовтень 2007
- Широкі консультації з користувачами статистики, професійними асоціаціями, регіональними статистичними офісами, університетами тощо (приблизно 800 адрес)
- Організація першої внутрішньої консультації для розробки плану перегляду статистики підприємств
- Запит щодо ресурсів для проведення обліку
- Початок процесу обліку: вересень 2006
- Підготовка нового додаткового засобу кодифікації – липень 2007
- Розробка імовірнісної конверсійної матриці
- Розробка конверсійної простої матриці, що базується на імовірнісній конверсійній матриці, зазначеній вище
- Запит щодо фінансових ресурсів, необхідних для внесення змін у програмне забезпечення реєстру підприємств
- Впровадження нової класифікації відповідно до міжнародного плану з 1-го січня 2008 року
- Подвійне кодування за NACE Rev.1.1 (NOGA 2002) та NACE Rev.2 (NOGA 2008) протягом принаймні 5 років.

12. Представлений план впровадження було прийнято та стало можливим провести роботу відповідно до початково визначеного варіанту. Без підтримки з боку ради директорів та наших колег з галузевих статистичних підрозділів, не було б можливо визначити такий щільний графік плану впровадження, який потребував значних додаткових фінансових

⁷ http://www.bfs.admin.ch/bfs/portal/fr/index/infothek/erhebungen_quellen/blank/blank/erst/02.html

ресурсів. Насправді, така підтримка має розглядатися як ключовий елемент, що сприяє успішному досягненню цілей нашого проекту.

13. У ході розробки плану впровадження необхідно було вирішити низку питань. Для того щоб зареєструвати одиниці реєстру, ми могли скористатися сканованими запитальниками обстежень – перепису підприємств та квартального перепису. Ми мали вирішити, чи реєструвати усі одиниці, чи тільки ті, що мають коди, які були розбиті в результаті перемодельовання структури нової класифікації. З 350000 одиниць, які потребували перекласифікації, біля половини з них можуть бути враховані за допомогою конверсійної матриці. Інші, що становили приблизно 150000 випадків розбивки, необхідно було вводити вручну. Виходячи з практичних міркувань та задля ефективного (раціонального) використання ресурсів, що були у нашому розпорядженні, ми вирішили розглядати ці 150000 випадків розбивки за пріоритетністю. Стосовно інших випадків, що залишилися, процедура складалася з перевірки повних списків, що включали найменування одиниць та їхні коди. Така система гарантує ефективне використання ресурсів і дозволяє нам відслідковувати та коригувати випадкові помилки кодифікації серед випадків охоплених конверсійною матрицею.

14. Інша проблема, що виникла, стосувалася подвійного кодування. Для Євростату 2008 рік є критичним. Уся статистика має кодуватися за двома класифікаціями. Це означає, що для деяких обстежень, для яких 2008 рік є звітним періодом, дані ще будуть оброблятися у 2009 році і навіть 2010. І це вже функція реєстру надати найкраще сприяння для усієї статистики з тим, щоб вони могли дотримуватись графіку перегляду, а також визначених дат посилання. Враховуючи складнощі, що виникнуть, ми вирішили надати нашим користувачам безперервне подвійне кодування принаймні на 5 років, починаючи з 2008 року. Для впровадження потребується практичне, економічне та просте рішення. Тому було прийнято процедуру подвійного кодування, що підтримується напівавтоматичними засобами. Починаючи з червня 2007 року і у подальшому кодування проводитиметься відповідно до NACE Rev. 2 (NOGA 2008), результати чого відразу перекодуватимуться відповідно до NACE Rev. 1.1. (NOGA 2002) за допомогою конверсійної матриці. Існуючі розбивки будуть вводитися вручну або на базі конверсійної простої матриці, безпосередньо в межах бази даних реєстру підприємств відповідно до запропонованих кодів. З метою реалізації на практиці такого обліку необхідно було внести зміни до програмного забезпечення реєстру підприємств.

15. Поки тривала робота над остаточною версією нової національної класифікації, завершувався облік у реєстрі. Між вереснем 2006 року та квітнем 2007 року було оброблено 350000 одиниць, які було закодовано в ході перепису підприємств 2005 року. Між березнем та травнем 2007 року також було оброблено одиниці, що брали участь у квартальному обстеженні новостворених підприємств. Перехресну перевірку та контроль якості було проведено щодо усіх одиниць та більш специфічно в областях, які було визначено проблемними.

Таблиця 2
Людські ресурси, необхідні для обліку

*Облік перепису
підприємств*

Ручне кодування	Осіб	Місяців	Ручне кодування однією особою за день
148 000	5	8	148

Обстеження новостворених підприємств

Ручне кодування	Осіб	Місяців	Ручне кодування однією особою за день
37 000	5	2	148

16. Остаточну версію національної класифікації було опубліковано у травні 2007 року. Вона включає структуру, а також пояснення чотирма мовами: німецькою, французькою, італійською та англійською. Також було опубліковано таблиці відповідності. На відміну від політики, що застосовувалась у минулому, було вирішено, що інформація, пов'язана з цією класифікацією, має бути у наявності безкоштовно. Це було визначено зростаючим використанням цієї класифікації у нашій країні⁸.

17. Було також здійснено додатковий крок шляхом розміщення онлайнного засобу зі сприяння кодуванню (KUBV)⁹. З цієї причини ми маємо можливість надати нашим партнерам по роботі та користувачам класифікації базовий засіб для сприяння процесу кодування, довідники з кодування та іншу корисну інформацію. Відкриваючи її для суспільства, ми сподіваємось, що лист ключових слів, який застосовується як керівництво для нашого засобу кодування, може бути покращено та поповнено завдяки досвіду користувачів. Поточна версія включає 11000 ключових слів.

18. Перехід до NACE Rev. 2 (NOGA 2008) здійснився 14 червня 2007. Програмне забезпечення реєстру підприємств було повністю модифіковане для забезпечення подвійного кодування. Ми мали переформувати процедуру для автоматичного оброблення змін, наданих адміністративними джерелами. Що стосується наших партнерів по роботі, то вони мали адаптувати їх власне інформаційно-технічне середовище з метою координації переходу 14 червня 2007 року. Починаючи з цієї дати і надалі користувачі при звертанні до реєстру отримують два коди діяльності. Для користувачів статистики це означає, що вони зможуть розпочати аналіз ретроспективних стратегій та підготувати плани їх перегляду.

19. Відповідно до плану впровадження дата офіційної публікації - 1 січня 2008 року, тобто коли усі партнери також отримають дозвіл публікувати нові коди.

20. Навчання є важливим шляхом для групи з питань реєстру з тим, щоб здійснити перехід до нової класифікації. Це означає, що рамки для кодування учасників процесу, які наразі прив'язані до NACE rev 1.1. (NOGA 2002), мають бути переформатовані для того, щоб філософія кодування могла бути реалізована та адаптована замість цього. Посібник з кодування є базовим засобом, які мають використовуватися командою, що проводить

⁸ http://www.bfs.admin.ch/bfs/portal/fr/index/infothek/nomenklaturen/blank/blank/noga0/revision_noga_2007.html

⁹ <http://www.bfs.admin.ch/bfs/portal/fr/index/infothek/nomenklaturen/blank/blank/noga0/programme.html>

кодування. Цей документ включає еволюційні правила кодування. Постійне навчання буде необхідне для надання командам фахівців знань, необхідних для роботи в цьому новому середовищі.

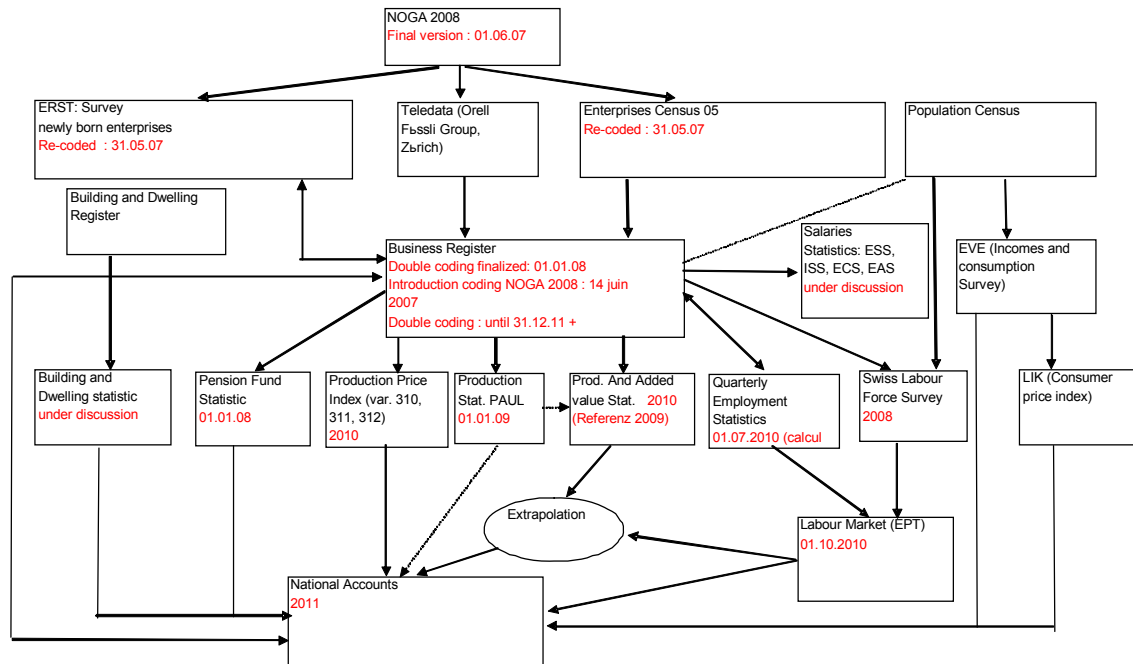
21. Інші завдання мають бути завершені до кінця року. Переписи підприємств 2001 та 1998 років будуть також перекодовані за відповідною методологією, тобто надаючи пріоритет випадкам з розбивкою кодів, виходячи з інформації із збережених обстежень. Це дозволить користувачам статистики підприємств мати у своєму розпорядженні три базові позиції у минулому, щоб вони могли перебудувати часові ряди.

III. ВПРОВАДЖЕННЯ У СТАТИСТИКУ

22. Як тільки роботу з перекодування та впровадження у реєстр підприємств буде завершено, розпочнеться найбільш складна частина. Це стосується впровадження нової класифікації у загальну систему статистики підприємств. Під час першого етапу перегляду класифікації, фахівці галузевої статистики мають бути поінформовані та попереджені, що цей перегляд має радикально змінити структуру класифікації, яка застосовувалась до цього часу. Відповідальні особи з деяких статистичних напрямів також звернули свою увагу на час та ресурси, необхідні для оцінки впливу такої модифікації на їхню сферу. Спочатку наше звернення не було почуто достатнім чином, оскільки галузеві статистики на початку були дуже занепокоєні термінами випуску їх продукції та короткотерміновими складнощами, з якими вони зіткнулись. Насправді, це не просто відвернути увагу будь-кого від щоденних проблем та розпочати подорож у майбутнє, про яке він знає дуже небагато, і тому планує необхідні кроки для його досягнення.

23. Нашу роботу також було значно підтримано через створення у 2005 році групи, яка має відповідати за координацію перегляду у галузі статистики підприємств. Ідея полягала в тому, щоб визначити загальний метод для переглядів такого типу, але перегляд класифікації швидко виявився чудовим прикладом для впровадження такого перегляду. Таким чином, починаючи із заходів цієї групи було можливо визначити етапи скоординованого впровадження нової класифікації. Схему, що представляє ці етапи, було підготовлено та застосовано як робочий засіб, з яким відповідальні особи мали знайти своє місце у системі виробництва статистики підприємств.

Basic statistics: links between them and National accounts Introduction NOGA



24. Особу, відповідальну у нашому офісі за перегляд цієї класифікації та її впровадження у реєстр підприємств, було призначено для координації роботи групи, яка наразі реалізує план перегляду. Ця діяльність розпочинається у 2008 році, залучає приблизно тридцять статистиків та її завершення очікується до кінця 2011 року з впровадженням у національні рахунки нової класифікації, як перший крок. Буде необхідно підтримувати галузевих статистиків у ході перегляду, запросити їх підготувати робочі плани для ретроспективного перегляду, нової вибірки, а також публікацію результатів відповідно до нової класифікації. Це відповідальність кожної відповідальної особи визначити обсяги перегляду динамічних рядів.

25. Поки що перепис підприємств та квартальне обстеження новостворених підприємств представляють тільки дві галузі, де роботу було завершено. План публікації ще має бути розроблений, але роботу з перекодування усього масиву даних вже завершено.

26. Різні статистичні галузі наразі готують свої програми перегляду, які мають бути реалізовані протягом 2008 року. Рамки обстежень, що базуються на інформації реєстру, з червня 2007 року будуть з двома класифікаціями, що надає особам, відповідальним за методологію, достатньо часу для розробки своїх робочих стратегій. Відповідальні особи в галузі класифікацій та реєстру підприємств мають супроводжувати ці проекти перегляду. Це означає додаткове робоче навантаження на них.

27. Процес було описано і наразі питання полягає у його впровадженні у практику. І це найбільш складна частина, оскільки у нашій сфері хронічна відсутність ресурсів, а також тиск на кінцеві терміни суттєво впливає на проект. У порівнянні з усім проектом перегляду впровадження у статистику є етапом, який включає більшість невизначеностей.

ЗАКЛЮЧНІ ВИСНОВКИ

28. У цьому документі ми спробували пояснити, як здійснювалось впровадження нової класифікації у нашій країні. Швейцарія не є членом Європейського Союзу, але ми брали активну участь у процесі перегляду цієї класифікації. Ця класифікація є фундаментальним елементом у порівнянні економічної статистики, а також у розширенні її співставності з іншими системами класифікацій.

Система швейцарської статистики підприємств потребує цей засіб для забезпечення корисних інструментів аналізу та співставності на усіх рівнях. Тому у нашому офісі ми робили все від нас залежне для виконання цього проекту.

29. Якщо протягом усього періоду реалізації проекту потреба у досягненні поставлених цілей привела нас до пошуку прийняттого рішення щодо вартості/ користі при гарантії максимальної якості. Найбільш важливий аспект цього перегляду полягав у зв'язку та залученні усіх відповідних учасників до та протягом реалізації проекту.

30. Для завершення цієї роботи наразі завдання – завершення проекту у галузі статистики.

* * * * *