



**ДЕРЖАВНА СЛУЖБА СТАТИСТИКИ УКРАЇНИ**  
(Держстат)

**НАКАЗ**

31.12.2015

Київ

№ 387

Про внесення змін до Регламенту виконання робіт з актуалізації переліку місцевих одиниць на основі даних державних статистичних спостережень

Відповідно до Закону України "Про державну статистику" і Положення про Державну службу статистики України, затвердженого постановою Кабінету Міністрів України від 23 вересня 2014 року № 481, та з метою забезпечення доступності, гласності та відкритості статистичної інформації, її джерел і методології складання

**НАКАЗУЮ:**

1. Унести схвалені Комісією з питань удосконалення методології та звітної документації Держстату зміни до Регламенту виконання робіт з актуалізації переліку місцевих одиниць на основі даних державних статистичних спостережень (далі – Регламент), затвердженого наказом Держкомстату від 18 листопада 2011 року № 302, виклавши його у новій редакції, що додається.

2. Департаменту статистичної інфраструктури (Остапчук Ю. М.) здійснювати методологічне та організаційне керівництво щодо застосування на практиці положень Регламенту з урахуванням змін, затверджених цим наказом.

3. Керівникам самостійних структурних підрозділів Держстату, Головного управління регіональної статистики, територіальних органів Держстату керуватися в роботі положеннями Регламенту з урахуванням змін, затверджених цим наказом.

4. Контроль за виконанням цього наказу залишаю за собою.

В. о. Голови

І. М. Жук

ЗАТВЕРДЖЕНО

Наказ Державного комітету  
статистики України

18.11.2011 № 302

(у редакції наказу Державної  
служби статистики України

від 31.12.2015 № 387 )

## РЕГЛАМЕНТ

**виконання робіт з актуалізації переліку місцевих одиниць  
на основі даних державних статистичних спостережень**

### **1. Загальні положення**

1.1. Цей Регламент розроблено відповідно до законів України "Про державну статистику", "Про державну реєстрацію юридичних осіб та фізичних осіб-підприємців", інших нормативно-правових актів у галузі статистики, зокрема, Концепції розвитку державної статистики підприємств України, затвердженої наказом Держкомстату від 28.12.2007 № 478, Положення про Реєстр статистичних одиниць та формування основ вибірки сукупностей одиниць статистичних спостережень за діяльністю підприємств, затвердженого наказом Держкомстату від 16.12.2009 № 481, Порядку користування даними Реєстру статистичних одиниць, затвердженого наказом Держкомстату від 10.02.2011 № 28, тощо.

#### 1.2. Умовні позначення:

РСО – Реєстр статистичних одиниць;

СРП – Статистичний реєстр підприємств;

ЄДРПОУ – Єдиний державний реєстр підприємств та організацій України;

КВЕД – Класифікація видів економічної діяльності;

КІСЕ – Класифікація інституційних секторів економіки;

КОАТУУ – Класифікатор об'єктів адміністративно-територіального устрою України;

ОВД – основний вид економічної діяльності;

МО – місцева одиниця;

Код МО – індивідуальний код місцевої одиниці;

ДСС – державне статистичне спостереження;

КЕОІ – комплекс електронної обробки інформації.

1.3. Регламент визначає правила ідентифікації МО і процедуру актуалізації інформації щодо них у РСО та призначений для використання працівниками органів державної статистики.

1.4. Основними джерелами даних для актуалізації відомостей РСО щодо МО є:

відомості про вчинення реєстраційних дій, які згідно з нормами Закону України "Про державну статистику" та Порядку взаємного обміну інформацією з реєстрів Державної реєстраційної служби України та Державної служби статистики України, затвердженого спільним наказом Міністерства юстиції України та Державної служби України від 30.11.2012 № 1772/5/492 щоденно надходять до органів державної статистики відповідно до;

дані ДСС, у тому числі спеціальних обстежень РСО;

дані територіальних органів державної статистики щодо уточнення таких ідентифікаторів МО, як назва, адреса тощо.

1.5. У Регламенті викладені загальні правила оброблення в КЕОІ даних ДСС щодо неідентифікованих МО і передачі відомостей про МО до РСО для включення до переліку МО. У Регламенті також визначені правила оброблення даних спеціального обстеження РСО – "Обстеження підприємств щодо уточнення переліку місцевих одиниць".

1.6. Роботи з ідентифікації МО й актуалізації інформації щодо них у РСО на основі даних ДСС здійснюються щомісяця на двох рівнях:

територіальному: самостійним структурним підрозділом апарату Держстату, який здійснює ведення РСО, та самостійними структурними підрозділами апарату Держстату, відповідальними на проведення ДСС;

державному: самостійним структурним підрозділом, який здійснює ведення РСО; самостійними структурними підрозділами, відповідальними за оброблення даних ДСС; самостійними структурними підрозділами Держстату, відповідальними на проведення ДСС.

1.7. Терміни виконання робіт з актуалізації інформації в РСО щодо МО визначаються технологічною програмою ДСС.

У разі настання терміну подання форм ДСС пізніше за термін виконання робіт з актуалізації переліку МО, то інформація за такими МО в ДСС обробляється в наступному місяці після отримання даних.

Терміни виконання робіт з актуалізації переліку МО в РСО повинні бути узгоджені з термінами актуалізації затверджених сукупностей одиниць ДСС для забезпечення координації робіт на територіальному та державному рівнях.

1.8 Для цілей цього Регламенту термін "місцева одиниця" вживається в такому значенні:

місцева одиниця – це підприємство або його частина, що розташована в географічно визначеному місці. В цьому місці МО повинна здійснювати економічну діяльність та мати одного або більше працівників (навіть якщо не повний робочий день). Винятком може бути випадок, коли юридична адреса відрізняється від фактичної адреси підприємства і за юридичною адресою діяльність не здійснюється. Отже, для того, щоб МО могла бути включена до РСО, повинні поєднуватись три фактори:

наявність поштової адреси;  
 наявність найманих працівників;  
 здійснення економічної діяльності.

Приклад частин підприємства, які не можна вважати місцевою одиницею у додатку 19.

Основою для побудови МО можуть слугувати:

юридична особа (побудована МО має код МО, перші вісім цифр якого співпадає з кодом ЄДРПОУ цієї юридичної особи, останні чотири цифри дорівнюють "0001");

відокремлений підрозділ юридичної особи (побудована МО має код МО, перші вісім цифр якого співпадає з кодом ЄДРПОУ юридичної особи, до складу якої вона входить, останні чотири цифри – це порядковий номер, який починається з 0002). При цьому відокремлений підрозділ має також власний ідентифікаційний код ЄДРПОУ;

структурний підрозділ (побудована МО має код МО, перші вісім цифр якого співпадає з кодом ЄДРПОУ юридичної особи, до складу якої вона входить, останні чотири цифри – це порядковий номер, який починається з 0002). Структурний підрозділ не має ідентифікаційного коду ЄДРПОУ.

Кількість МО, які входять до складу підприємства, відповідає кількості адрес здійснення діяльності цим підприємством. У випадку, коли юридична адреса підприємства відрізняється від фактичної адреси здійснення діяльності, то частини підприємства, розташовані за цими адресами (юридичною та фактичною), розглядають як окремі МО.

Як МО може виступати:

підприємство, що здійснює економічну діяльність в одному географічно визначеному місці і при цьому його фактична адреса здійснення діяльності співпадає з юридичною адресою;

частина підприємства (підрозділ), що знаходиться за юридичною адресою, яка не співпадає з фактичною адресою здійснення діяльності цим підприємством (далі – "головний офіс");

частина підприємства (підрозділ), що знаходиться за фактичною адресою здійснення діяльності цим підприємством, яка не співпадає з його юридичною адресою. Така частина підприємства (підрозділ) у свою чергу може бути: відокремленим підрозділом юридичної особи, що має ідентифікаційний код ЄДРПОУ, або структурним підрозділом юридичної особи, який не має ідентифікаційного коду ЄДРПОУ.

## 2. Ідентифікація МО

2.1. У РСО кожна МО має індивідуальний код місцевої одиниці, який є унікальним і використовується в усіх ДСС.

МО, які не мають коду МО, вважаються неідентифікованими МО.

2.2. Присвоєний код МО зберігається за МО протягом усього періоду її існування.

2.3. Код МО складається з 12 цифр і має таку структуру:

ЮЮЮЮЮЮЮЮЮММММ,

де ЮЮЮЮЮЮЮЮЮ – ідентифікаційний код ЄДРПОУ підприємства (юридичної особи), якій належить МО,

ММММ – порядковий номер МО в складі підприємства, що присвоюється системою ведення РСО.

2.4. МО, що є підприємством, яке здійснює економічну діяльність в одному географічно визначеному місці і його фактична адреса здійснення діяльності співпадає з юридичною адресою, присвоюється порядковий номер МО 0001.

У разі здійснення економічної діяльності підприємством у декількох географічно визначених місцях МО, що знаходиться за адресою, яка співпадає з юридичною адресою підприємства (є "головним офісом"), присвоюється порядковий номер 0001. Іншим МО присвоюється порядковий номер, починаючи з 0002.

2.5. Для МО, які мають ідентифікаційний код ЄДРПОУ, код МО присвоюється програмно в системі ведення РСО за структурою, наведеною в пункті 2.3 Регламенту. Для МО, які не мають ідентифікаційного коду ЄДРПОУ, процедури ідентифікації, присвоєння коду МО та включення до РСО, зміни назви та адреси МО, викладені в розділах 3-5 Регламенту та представлені у вигляді блок-схем "Алгоритм виконання робіт з актуалізації переліку МО", що наведені у додатку 18.

2.6. При зміні юридичної адреси МО, яка має ідентифікаційний код ЄДРПОУ (юридична особа, відокремлений підрозділ юридичної особи), код МО за нею зберігається. Така МО не вважається новою.

У разі співпадання нової юридичної адреси МО, яка має ідентифікаційний код ЄДРПОУ (юридична особа, відокремлений підрозділ юридичної особи), з адресою іншої МО, яка не має власного ідентифікаційного коду ЄДРПОУ (структурного підрозділу), то ці МО слід ідентифікувати як одну МО.

При цьому, у випадку, коли за старою юридичною адресою МО (що була до зміни), яка має ідентифікаційний код ЄДРПОУ (юридична особа, відокремлений підрозділ юридичної особи), здійснюється діяльність, то такій МО слід надати новий код.

У разі зміни адреси розташування МО, яка не має ідентифікаційного коду ЄДРПОУ (структурні підрозділи), така МО вважається новою. Під час

опрацювання зміни адреси розташування для МО насамперед уточняється зміна коду за КОАТУУ на рівні:

3-5 знака – для міст, що мають спеціальний статус, який визначається законами України;

6-8 знака – для міст районного підпорядкування; районів міст обласного підпорядкування; селищ міського типу;

8-10 знака – для сіл та селищ.

У разі зміни коду КОАТУУ, яка відбулася в результаті змін у Класифікаторі об'єктів адміністративно-територіального устрою України з'ясовано, що адреса не змінилась, то така МО не є новою. Приклад зазначених змін наведено у додатку 19.

Новою вважати МО, що не має ідентифікаційного коду ЄДРПОУ, яка змінила адресу, навіть у випадку, якщо вона не змінила назву, вид діяльності, склад працівників.

### 3. Оброблення даних щодо МО в КЕОІ на територіальному рівні

3.1. У КЕОІ для оброблення даних щодо неідентифікованих МО передбачається присвоєння тимчасового коду МО. Структура тимчасового коду МО аналогічна структурі коду МО: ЮЮЮЮЮЮЮЮЮЮNNNN

де ЮЮЮЮЮЮЮЮЮЮ – ідентифікаційний код ЄДРПОУ підприємства (юридичної особи), якій належить МО,

NNNN – тимчасовий порядковий номер МО в складі підприємств, який починається з номера 9001. Тимчасовий порядковий номер МО присвоює самостійний структурний підрозділ, відповідальний на проведення ДСС, у відповідному КЕОІ.

Дані ДСС щодо МО, яка має тимчасовий код, підлягають подальшій обробці після присвоєння таким МО коду МО.

3.2. Після завершення оброблення даних ДСС, які зазначені у додатку 1, відповідні самостійні структурні підрозділи, відповідальні на проведення ДСС, формують такі файли (додаток 18, блоки 1, 2):

а) файл із переліком неідентифікованих МО, які було виявлено в ході проведення ДСС та яким було присвоєно тимчасові коди МО (файл формується за структурою відповідно до додатку 2).

Ідентифікатор файла має структуру: Fxxxуу\_N.dbf,

де xxx – код форми ДСС відповідно до довідника форм ДСС (ідентифікатор – DSF);

уу – код регіону за КОАТУУ.

Критерієм для відбору записів у КЕОІ є наявність у четвертому справі символі коду МО цифри "9". При формуванні файла Fxxxуу\_N.dbf тимчасовий код МО заноситься до поля LOC\_MO. Файл Fxxxуу\_N.dbf не повинен містити дублюючих записів по ключу KDG, LOC\_MO.

б) файл із переліком МО, які мають коди МО (при цьому не мають власного коду ЄДРПОУ) і щодо яких у формі ДСС зазначена інша назва та/або інша адреса, ніж у РСО (файл формується за структурою відповідно до додатку 4).

Ідентифікатор файлу має структуру: Fxxxуу\_Z.dbf,

де xxx – код форми ДСС відповідно до довідника форм ДСС;

уу – код регіону за КОАТУУ.

Критерієм для відбору записів у КЕОІ є наявність ознаки зміни назви та/або адреси МО (поле OZ\_ZM). Перелік значень поля OZ\_ZM наводиться у додатку 9.

Ознака зміни назви та/або адреси заноситься в КЕОІ під час оброблення даних ДСС для МО, у яких за кодом МО зазначена інша, ніж у РСО, назва та/або адреса.

Для забезпечення виконання робіт з актуалізації інформації в РСО щодо МО дані щодо зміни назви та/або адреси МО надаються самостійними структурними підрозділами статистики, відповідальними на проведення ДСС, до самостійного структурного підрозділу, який здійснює ведення РСО, на територіальному рівні:

щомісяця – для форм короткострокової статистики;

раз на рік – для форм ДСС за рік.

3.3. Після формування файла Fxxxуу\_N.dbf відповідний самостійний структурний підрозділ, відповідальний на проведення ДСС, передає його до самостійного структурного підрозділу, який здійснює ведення PCO, для проведення контролів:

а) на наявність у PCO ідентифікаційного коду ЄДРПОУ підприємства (поле KDG). Ознака контролю заноситься в поле OSH. Перелік значень поля OSH наводиться в додатку 10.

Записи, які мають ознаку OSH="P", підлягають вилученню з файлів. Оброблення таких записів здійснюється в рамках виконання робіт щодо ідентифікації та обліку місцевих одиниць суб'єктів, які перебувають на відомчому обліку.

б) на наявність коду території населеного пункту (поле TEF) в KOATYU. Ознака контролю заноситься в поле OSH\_TEF. У випадку, коли код території (поле TEF) відсутній у KOATYU, у поле OSH\_TEF програмно заноситься значення "1". У випадку, коли код території (поле TEF) не є кодом населеного пункту, тобто узагальнений код, у поле OSH\_TEF програмно заноситься значення "У". Перелік значень поля OSH\_TEF наводиться в додатку 11;

в) на наявність:

дублюючих записів по ключу KDG, LOC\_MO;

назви МО (поле NU);

назви вулиці (поле VULF).

г) на правильність побудови поля LOC\_MO;

д) на належність коду головного підприємства (поле KDG) юридичній особі.

Перелік значень помилок у результаті проведених контролів за підпунктами в); г), д) наводиться у додатку 12.

Інформація про записи, що містять помилку як мінімум в одному з полів, наводиться у протоколі помилок (пункт 3.5 Регламенту).

3.4. Після формування файла Fxxxуу\_Z.dbf відповідний самостійний структурний підрозділ, відповідальний на проведення ДСС, передає його до самостійного структурного підрозділу, який здійснює ведення PCO, для проведення контролів:

а) опис якого наведений у пункті 3.3 а) Регламенту;

б) на наявність кодів МО (поле KDMO) у PCO. У випадку, коли код МО значиться в PCO, у поле OSH\_MO програмно заноситься значення "+", якщо не значиться – "-". МО, які мають ознаку "-", підлягають уточненню та виправленню помилок.

в) на наявність:

дублюючих записів по ключу KDG, KDMO;

назви МО (поле NU);

назви вулиці (поле VULF);

ознаки зміни назви та/або адреси (поле OZ\_ZM).

г) на правильність побудови поля KDMO.

д) на належність коду головного підприємства (поле KDG) юридичній особі.

е) візуальний контроль на відповідність визначеним ознакам зміни (поле OZ\_ZM).



Перелік значень помилок у результаті проведених контролів за підпунктами в), г), д) наводиться у додатку 12.

Інформація про записи, що містять помилку як мінімум в одному з полів наводиться у протоколі помилок (пункт 3.5 Регламенту).

3.5. Після проведення контролів самостійний структурний підрозділ, який здійснює ведення РСО, складає протокол помилок і передає його в електронному вигляді разом із файлами Fxxxуу\_N.dbf, Fxxxуу\_Z.dbf до відповідного самостійного структурного підрозділу, відповідального на проведення ДСС, для виправлення помилок.

Виправлення помилок, виявлених у файлах Fxxxуу\_N.dbf, Fxxxуу\_Z.dbf за результатами контролів, відповідний самостійний структурний підрозділ, відповідальний на проведення ДСС, здійснює одночасно як у файлах Fxxxуу\_N.dbf й Fxxxуу\_Z.dbf, так і в КЕОІ.

3.6. Після виправлення помилок відповідний самостійний структурний підрозділ, відповідальний на проведення ДСС, повертає файли Fxxxуу\_N.dbf, Fxxxуу\_Z.dbf до самостійного структурного підрозділу, який здійснює ведення РСО.

3.7. Самостійний структурний підрозділ, який здійснює ведення РСО, проводить візуальний контроль на наявність МО в РСО для виключення занесення до РСО МО-двійників. У разі виявлення, що за даними РСО підприємство (поле KDG) у населеному пункті (поле TEF) за вказаною у файлі назвою та структурованою адресою має МО, то в поле KDMO файла Fxxxуу\_N.dbf для такої МО заноситься код МО, з яким вона значиться в РСО.

Після виправлення помилок відповідний підрозділ галузевої статистики повертає файли Fxxxуу\_N.dbf та Fxxxуу\_Z.dbf до підрозділу, який здійснює ведення РСО, для проведення аналізу ідентичності написання назви та/або адреси МО, опис якого наведений у пункті 3.12 Регламенту.

3.8. У випадку виявлення неідентифікованих МО в ході проведення інших ДСС (перелік таких ДСС щороку складає самостійний структурний підрозділ, який відповідає за методологічне супроводження РСО) самостійні структурні підрозділи, відповідальні на проведення цих ДСС, у КЕОІ формують такі файли (додаток 18, блоки 1, 2):

а) файл із переліком неідентифікованих МО, які було виявлено в ході проведення ДСС та яким було присвоєно тимчасові коди МО (файл формується за структурою відповідно до додатку 3).

Ідентифікатор файла має структуру: Fxxxуу\_N.dbf,  
де xxx – код форми ДСС відповідно до довідника форм ДСС (ідентифікатор – DSF);

уу – код регіону за КОАТУУ.

Критерієм для відбору записів із КЕОІ є наявність у четвертому справа символі коду МО цифри "9". При формуванні файла Fxxxуу\_N.dbf тимчасовий

код МО заноситься до поля LOC\_MO. Файл Fxxxуу\_H.dbf не повинен містити дублюючих записів по ключу KDG, LOC\_MO.

б) файл із переліком МО, які мають коди МО (при цьому не мають власного коду ЄДРПОУ) і щодо яких у формі ДСС зазначена інша назва та/або інша адреса, ніж у РСО (файл формується за структурою відповідно до додатку5).

Ідентифікатор файла має структуру: Fxxxуу\_M.dbf,

де xxx – код форми ДСС відповідно до довідника форм ДСС (ідентифікатор – DSF);

уу – код регіону за КОАТУУ.

3.9. Опрацювання файла Fxxxуу\_H.dbf здійснюється аналогічно опрацюванню файла Fxxxуу\_N.dbf відповідно до процедур, опис яких наведено у пунктах 3.3, 3.5-3.7 Регламенту.

3.10. Опрацювання файла Fxxxуу\_M.dbf здійснюється аналогічно опрацюванню файла Fxxxуу\_Z.dbf відповідно до процедур, опис яких наведено у пп. 3.4-3.6.

3.11. Відповідний самостійний структурний підрозділ, відповідальний на проведення ДСС, передає файли Fxxxуу\_H.dbf, Fxxxуу\_M.dbf до самостійного структурного підрозділу, який здійснює ведення РСО, для проведення аналізу ідентичності написання назви та/або адреси МО, опис якого наведений у пункті 3.12 Регламенту.

3.12. Самостійний структурний підрозділ, який здійснює ведення РСО, проводить аналіз ідентичності написання назви та/або адреси МО, що полягає в співставленні полів NU;TEF;PIF;VULF;BUF;KRF;KBF файлів Fxxxуу\_N.dbf, Fxxxуу\_H.dbf та Fxxxуу\_Z.dbf, Fxxxуу\_M.dbf по кожній МО підприємства.

3.12.1. Самостійний структурний підрозділ, що здійснює ведення РСО, складає дві таблиці щодо значень назви й адреси МО на підставі даних файлів:

Fxxxуу\_N.dbf, Fxxxуу\_H.dbf (додаток 18, блоки 3, 4);

Fxxxуу\_Z.dbf, Fxxxуу\_M.dbf (додаток 18, блоки 5, 6).

Макети таблиць наведені у додатку 7 та 8 відповідно.

3.12.2. При складанні таблиць співставлення:

при опрацюванні файлів Fxxxуу\_Z.dbf, Fxxxуу\_M.dbf аналіз ідентичності написання назви та/або адреси МО проводиться окремо для ДСС за формами річної та короткострокової звітності;

при опрацюванні файлів Fxxxуу\_Z.dbf, Fxxxуу\_M.dbf за формами ДСС річної звітності підрозділ, який здійснює ведення РСО, проводить перевірку дати оновлення полів TEF; PIF; VULF; BUF; KRF; KBF в РСО. Якщо щодо МО дата внесення змін у РСО до полів відповідає поточному року, то ця МО участь у подальшому аналізі не бере.

3.12.3. Оброблення таблиці, що складена на підставі даних файлів Fxxxуу\_N.dbf, Fxxxуу\_H.dbf (додаток 7).

3.12.3.1. При занесенні даних із файла Fxxxуу\_N.dbf та файлів Fxxxуу\_H.dbf до таблиці (додаток 7) необхідно забезпечити якомога точне співставлення відомостей про МО, що забезпечується шляхом сортування даних за полями KDG, TEF, VULF.

3.12.3.2. Самостійний структурний підрозділ, що здійснює ведення РСО, передає таблицю в електронному вигляді до відповідних самостійних структурних підрозділів, відповідальних на проведення ДСС, для здійснення співставлення написання назви та/або адреси МО і прийняття узгодженого рішення щодо однозначної ідентифікації цієї МО.

Дані щодо МО не підлягають співставленню, якщо виконуються такі умови: неідентифікована МО виявлена одночасно у декількох ДСС і написання назви та адреси цієї МО співпадають;

МО виявлена в одному із ДСС.

Щодо таких МО у графі "Прийняття рішення" робиться позначка "+".

В інших випадках самостійні структурні підрозділи, відповідальні на проведення ДСС, узгоджують значення полів NU; TEF; PIF; VULF; BUF; KRF; KBF щодо МО.

Для МО, яка зазначена у декількох ДСС, належить одному підприємству та має однакову адресу, слід узгодити одну назву.

3.12.3.3. Самостійні структурні підрозділи, відповідальні на проведення ДСС, після узгодження ідентифікаторів МО заносять до відповідних рядків у графі "Прийняте рішення" таблиці (додаток 7) узгоджене значення та складають протокол, у якому зазначають тимчасові коди, назви й адреси МО, щодо яких проводився аналіз, і передають протокол і таблицю на паперових носіях і в електронному вигляді до самостійного структурного підрозділу, який здійснює ведення РСО.

3.12.4. Оброблення таблиці, що складена на підставі даних файлів Fxxxуу\_Z.dbf, Fxxxуу\_M.dbf (додаток 8).

3.12.4.1. При занесенні даних із файлів Fxxxуу\_Z.dbf та файлів Fxxxуу\_M.dbf (за наявності) до таблиці (додаток 8) за ДСС необхідно забезпечити точне співставлення відомостей щодо МО за полем KDMO.

3.12.4.2. Самостійний структурний підрозділ, що здійснює ведення РСО, передає таблицю в електронному вигляді до відповідних самостійних структурних підрозділів, відповідальних на проведення ДСС, для здійснення співставлення написання назви та/або адреси МО й прийняття узгодженого рішення щодо єдиного значення "назви" та "адреси" цієї МО.

Дані щодо МО не підлягають співставленню, якщо виконуються такі умови:  
ідентифікована МО виявлена одночасно у декількох ДСС й написання назви та адреси цієї МО співпадають;

МО виявлена в одному із ДСС.

Щодо таких МО у графі "Прийняття рішення" робиться позначка "+".

В інших випадках самостійні структурні підрозділи, відповідальні на проведення ДСС, узгоджують значення полів NU; TEF; PIF; VULF; BUF; KRF; KBF щодо МО.

3.12.4.3. Самостійні структурні підрозділи, відповідальні на проведення ДСС, після узгодження ідентифікаторів МО заносять до відповідних рядків у графі "Прийняте рішення" таблиці (додаток 8) узгоджене значення та складають протокол, у якому зазначають тимчасові коди, назви й адреси МО, щодо яких проводився аналіз, і передають протокол і таблицю на паперових носіях і в електронному вигляді до самостійного структурного підрозділу, який здійснює ведення РСО.

3.12.5. Самостійний структурний підрозділ, що здійснює ведення РСО, на підставі протоколів вносить відповідні зміни до файлів Fxxxуу\_N.dbf та Fxxxуу\_H.dbf, Fxxxуу\_Z.dbf, Fxxxуу\_M.dbf і

3.12.6. Самостійний структурний підрозділ, що здійснює ведення РСО, передає файли Fxxxуу\_N.dbf та Fxxxуу\_H.dbf, Fxxxуу\_Z.dbf, Fxxxуу\_M.dbf до самостійного структурного підрозділу, який здійснює ведення РСО на державному рівні.

#### 4. Оброблення даних щодо МО в РСО на державному рівні

4.1. Самостійний структурний підрозділ, який здійснює ведення РСО, об'єднує файли Fxxxуу\_N.dbf, Fxxxуу\_Z.dbf, Fxxxуу\_H.dbf, Fxxxуу\_M.dbf відповідно у файли Fxxx\_N.dbf, Fxxx\_Z.dbf, Fxxx\_H.dbf, Fxxx\_M.dbf, після чого здійснює їх оброблення.

4.2. Оброблення файлів Fxxx\_N.dbf та Fxxx\_H.dbf (додаток 18, блоки 7, 8).

4.2.1. Самостійний структурний підрозділ, який здійснює ведення РСО, проводить контролі, опис яких наведено у пунктах 3.3, 3.5-3.7 Регламенту.

4.2.2. Після проведення контролів самостійний структурний підрозділ, який здійснює ведення РСО, складає протокол і передає його на паперовому носії та в електронному вигляді разом із файлами Fxxx\_N.dbf та Fxxx\_H.dbf, у які занесені результати контролю, до відповідних самостійних структурних підрозділів Держстату, відповідальних на проведення ДСС, для виправлення помилок.

4.2.3. Виправлення помилок у файлах Fxxx\_N.dbf та Fxxx\_H.dbf, виявлених за результатами контролів, здійснюють самостійні структурні підрозділи Держстату, відповідальні на проведення ДСС.

4.2.4. Після виправлення помилок відповідні самостійні структурні підрозділи Держстату, відповідальні на проведення ДСС, повертають файли Fxxx\_N.dbf та Fxxx\_H.dbf до самостійного структурного підрозділу, який здійснює ведення РСО, для проведення аналізу ідентичності написання назви та/або адреси МО, опис якого наведено у пунктах 3.12.1, 3.12.3 Регламенту.

4.2.5. Після внесення змін до полів NU; TEF; PIF; VULF; BUF; KRF; KBF файлів Fxxx\_N.dbf та Fxxx\_H.dbf за результатами проведеного аналізу записи, у яких ознака контролю в полі OSH="+" та полі OSH\_TEF=0, заносяться до РСО з присвоєнням МО системою ведення РСО коду МО (поле KDMO). Код МО заносяться одночасно як до РСО, так і до файлів Fxxx\_N.dbf та Fxxx\_H.dbf.

Записи, які мають ознаку OSH="P" підлягають вилученню з файлів. Оброблення таких записів здійснюється в рамках виконання робіт щодо ідентифікації та обліку місцевих одиниць суб'єктів, які перебувають на відомчому обліку.

При цьому для файлів за формами ДСС річної звітності слід виконувати роботи з ідентифікації МО підприємств, які здійснювали діяльність у звітному році, але які вилучені з ЄДРПОУ в поточному році (ознака OSH="Л").

4.2.6. Після присвоєння кодів МО файли Fxxx\_N.dbf та Fxxx\_H.dbf передаються до самостійних структурних підрозділів Держстату, відповідальних на проведення ДСС, для подальшого використання.

4.3. Оброблення файлів Fxxx\_Z.dbf та Fxxx\_M.dbf (додаток 18, блоки 7, 8).

4.3.1. Самостійний структурний підрозділ, який здійснює ведення РСО, проводить контролі, опис яких наведено у пунктах 3.4-3.6 Регламенту.

4.3.2. Після проведення контролів самостійний структурний підрозділ, який здійснює ведення РСО, складає протокол і передає його на паперовому носії та в електронному вигляді разом з файлами Fxxx\_Z.dbf та Fxxx\_M.dbf, у які занесені результати контролю, до відповідних самостійних структурних підрозділів Держстату, відповідальних на проведення ДСС, для виправлення помилок.

4.3.3. Виправлення помилок, виявлених за результатами контролів, здійснюють відповідні самостійні структурні підрозділи Держстату, відповідальні на проведення ДСС.

4.3.4. Після виправлення помилок відповідні самостійні структурні підрозділи Держстату, відповідальні на проведення ДСС, передають файли Fxxx\_Z.dbf та Fxxx\_M.dbf до самостійного структурного підрозділу, який здійснює ведення РСО, для проведення аналізу ідентичності написання назви та/або адреси МО, опис якого наведено у пунктах 3.12.1-3.12.2, 3.12.4 Регламенту.

4.3.5. Після внесення змін до полів NU; TEF; PIF; VULF; BUF; KRF; KBF файлів Fxxx\_Z.dbf та Fxxx\_M.dbf за результатами проведеного аналізу записи, у яких ознака контролю в полі OSH="+" та OSH\_MO="+", підлягають занесенню назви та/або адреси МО до РСО.

4.3.6. Після занесення назви та/або адреси МО до РСО файли Fxxx\_Z.dbf та Fxxx\_M.dbf передаються до самостійних структурних підрозділів Держстату, відповідальних на проведення ДСС, для подальшого використання.

4.4. Самостійний структурний підрозділ Держстату, відповідальний на проведення ДСС, для форм ДСС, наведених у додатку 1, формує файл щодо кількості МО по підприємствах за даними КЕОІ (файл формується за структурою відповідно до додатку 6).

Ідентифікатор файла має структуру: Fxxx\_K.dbf, де xxx – код форми ДСС відповідно до довідника форм ДСС (ідентифікатор – DSF).

При формуванні цього файла кількість МО має включати "головний офіс", відокремлені підрозділи та структурні підрозділи, щодо яких надана інформація у формах ДСС, що зазначені у додатку 1.

Оброблення файла Fxxx\_K.dbf (додаток 18, блок 9).

Самостійний структурний підрозділ, який здійснює ведення РСО, проводить контролі, опис яких наведено в пункті 3.3 а) Регламенту.

Після проведення контролів самостійний структурний підрозділ, який здійснює ведення РСО, складає протокол і передає його на паперовому носії та в електронному вигляді разом із файлами Fxxx\_K.dbf, у які занесені результати контролю, до відповідних самостійних структурних підрозділів Держстату, відповідальних на проведення ДСС, для виправлення помилок.

Виправлення помилок, виявлених за результатами контролів, здійснюють відповідні самостійні структурні підрозділи Держстату, відповідальні на

проведення ДСС, після чого повертають файл Fxxx\_K.dbf до самостійного структурного підрозділу, який здійснює ведення РСО.

Самостійний структурний підрозділ, який здійснює ведення РСО, розраховує для кожного підприємства, зазначеного у файлі Fxxx\_K.dbf, кількість МО за даними ДСС і за даними РСО. Результат розрахунку заноситься у поле KOL та поле KOL\_MO відповідно.

Відхилення кількості МО за даними РСО і даними КЕОІ (розраховується за формулою  $VIDX = KOL\_MO - KOL$ ) заноситься у поле VIDX.

4.4.6. Підприємства, які мають відхилення кількості МО за даними РСО і даними КЕОІ, підлягають спеціальному обстеженню РСО.

## **5. Оброблення даних спеціального обстеження РСО – "Обстеження підприємств щодо уточнення переліку місцевих одиниць"**

5.1. Метою проведення щорічного спеціального обстеження РСО – "Обстеження підприємств щодо уточнення переліку місцевих одиниць" (далі – спеціальне обстеження РСО) є актуалізація інформації щодо МО в РСО із присвоєнням неідентифікованим МО коду МО.

5.2. Сукупності підприємств, які підлягають спеціальному обстеженню РСО, формуються за даними РСО станом на 01 липня.

Спеціальному обстеженню РСО підлягають такі підприємства (за винятком тих підприємств, які здійснюють економічну діяльність в одному географічно визначеному місці та фактична адреса здійснення діяльності яких співпадає з юридичною адресою; додаток 18, блок 10):

МО яких протягом року були уключені до файлів Fxxx\_N.dbf, Fxxx\_Z.dbf, Fxxx\_H.dbf, Fxxx\_M.dbf та у своєму складі мають дві й більше місцевих одиниць;

змінити станом на 1 липня юридичну адресу (на рівні 10 знаків за КОАТУУ) у порівняно з даними на момент формування загального списку одиниць статистичних спостережень за минулий рік, мають у своєму складі дві та більше місцевих одиниць, при цьому склад МО підприємства був змінений (сектор S.11);

дані щодо кількості МО, які виявлені за результатами проведених ДСС за формами 1-підприємництво (річна) та 1-ПВ (місячна) за січень-грудень за даними файлів Fxxx\_K.dbf, не співпадають із даними РСО (сектор S.11);

які не звітували за формами 1-підприємництво (річна) та 1-ПВ (місячна) за січень-грудень (сектор S.11).

5.3. Інструментом обстеження є "Анкета обстеження підприємств щодо уточнення переліку місцевих одиниць" (далі – Анкета), форма якої наводиться в додатку 13.

5.4. Періодичність проведення спеціального обстеження РСО – раз на рік.

5.5. Збирання й оброблення даних за результатами спеціального обстеження РСО виконує відповідно до термінів, визначених технологічною програмою ДСС, самостійний структурний підрозділ, який здійснює ведення РСО на територіальному рівні (додаток 18, блок 11).

5.6. Після завершення оброблення даних спеціального обстеження РСО самостійний структурний підрозділ, який здійснює ведення РСО на територіальному рівні, формує три файли:

а) за розділом 1 Анкети – щодо МО, які входять до складу підприємства та обліковуються в РСО, з інформацією респондента про достовірність цих відомостей і доповненням відомостей про МО, якщо вони неповні.



Ідентифікатор файла: F4OPyy\_1.dbf, де yy – код регіону за КОАТУУ. (файл формується за структурою відповідно до додатку 14);

б) за розділом 2 Анкети – щодо МО, для яких респондентом унесено зміни у відомості про них, зазначені у розділі 1 Анкети.

Ідентифікатор файла: F4OPyy\_2.dbf, де yy – код регіону за КОАТУУ (файл формується за структурою відповідно до додатку 15);

в) за розділом 3 Анкети – щодо МО, які входять до складу підприємства, але відомості про них відсутні у розділі 1 Анкети.

Ідентифікатор файла: F4OPyy\_3.dbf, де yy – код регіону за КОАТУУ. (файл формується за структурою відповідно до додатку 16).

5.7. Самостійний структурний підрозділ, який здійснює ведення РСО на територіальному рівні, передає файли F4OPyy\_1.dbf, F4OPyy\_2.dbf, F4OPyy\_3.dbf до самостійного структурного підрозділу, який здійснює ведення РСО на державному рівні.

5.8. Самостійний структурний підрозділ, який здійснює ведення РСО на державному рівні, об'єднує файли F4OPyy\_1.dbf, F4OPyy\_2.dbf, F4OPyy\_3.dbf відповідно у файли F4OP\_1.dbf, F4OP\_2.dbf, F4OP\_3.dbf, після чого здійснює їх оброблення (додаток 18, блок 11).

#### 5.9. Оброблення файла F4OP\_1.dbf.

5.9.1. Самостійний структурний підрозділ, який здійснює ведення РСО на державному рівні, формує файл із переліком МО, щодо яких респондент поставив ознаку "ні" (поле OS = "Н"; ідентифікатор файла F4OP\_NO.xls) та передає його до самостійного структурного підрозділу Держстату, відповідального за методологічне супроводження РСО. Самостійний структурний підрозділ Держстату, відповідальний за методологічне супроводження РСО, разом із самостійними структурними підрозділами Держстату, які відповідальні за проведення ДСС, приймає спільне рішення щодо вилучення таких МО з РСО.

Перелік таких самостійних структурних підрозділів Держстату, які відповідальні за проведення ДСС, визначається в окремому наказі Держстату, який щороку готує самостійний структурний підрозділ Держстату, відповідальний за методологічне супроводження РСО.

За результатом прийнятого рішення самостійний структурний підрозділ Держстату, відповідальний за методологічне супроводження РСО, складає протокол узгодження з переліком таких МО. В протоколі узгодження мають бути зазначені код МО, назва МО й адреса МО. Протокол узгодження повинен бути підписаний усіма сторонами, які брали участь у прийнятті рішення.

Копія протоколу узгодження надається до самостійного структурного підрозділу, який здійснює ведення РСО на державному рівні. Оригінал протоколу узгодження зберігається у самостійному структурному підрозділу Держстату, відповідальному за методологічне супроводження РСО.

МО, які мають ознаку "ні" (поле OS = "Н") і які зазначені у протоколі узгодження, підлягають вилученню з переліку МО з РСО.

5.9.2. У випадку, коли МО має ознаку даних про МО – "доповнення" (поле OS = "Д" файл F4OP\_1.dbf), то відомості про цю МО в PCO підлягають доповненню.

#### 5.10. Оброблення файла F4OP\_2.dbf.

5.10.1. Відомості про МО, які включені до файла F4OP\_2.dbf, підлягають актуалізації в PCO.

#### 5.11. Оброблення файла F4OP\_3.dbf.

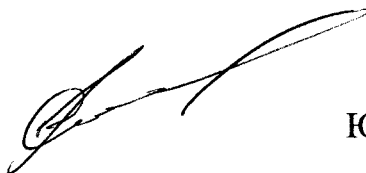
Відомості про МО, які включені до файлу F4OP\_3.dbf, підлягають занесенню до PCO із присвоєнням цій МО коду МО. Присвоєний код МО заноситься програмно до файла F4OP\_3.dbf (поле KDMO).

## 6. Заклучні положення

6.1. Після занесення даних до РСО про МО (пункти 4.2.5., 5.11.1. Регламенту) підрозділ, що здійснює ведення РСО на державному рівні, формує актуальну версію переліку МО, яка в подальшому використовується при формуванні загального списку ДСС.

6.2. З актуальної версії переліку МО формується перелік підприємств, які в подальшому інформуються Держстатом про ідентифікацію МО, що входять до їх складу і підлягають ДСС (форма повідомлення підприємств про ідентифікацію МО наведеться в додатку 17).

Директор департаменту статистичної  
інфраструктури Державної служби  
статистики України



Ю. М. Остапчук

Додаток 1  
до Регламенту  
(пункт 4.4 розділу 4)

**Перелік форм ДСС, за даними яких проводиться актуалізація переліку  
МО в РСО**

Код за довідником DSF	Індекс форми	Назва
142	1-підприємництво (річна)	Структурне обстеження підприємства
179	1-ПВ (місячна)	Звіт з праці

Додаток 2  
до Регламенту  
(пункт 3.2 розділу 3,  
пункт 4.1 розділу 4)

**Структура файла Fxxxуу\_N.dbf, Fxxx\_N.dbf**

Назва поля	Іденти-фікатор	Формат	Ознака включення в структуру файла Fxxxуу_N.dbf	Ознака включення в структуру файла Fxxx_N.dbf	Примітка
Код статистичної форми	FORMA	N(3)	+	+	
Ідентифікаційний код головного підприємства (юридичної особи)	KDG	N(8)	+	+	
Ідентифікаційний код	KD	N(8)	+	+	Заповнюється підрозділом, відповідальним за ведення РСО
Код регіону підприємства	OB	N(2)	+	+	
Тимчасовий код МО, який присвоєно в КЕОІ	LOC_MO	N(12)	+	+	
Коди за КВЕД-2010 МО	KVED10	C(5)	+	+	
Назва МО	NU	C(250)	+	+	
Код населеного пункту МО за КОАТУУ	TEF	N(10)	+	+	
Структурована фактична адреса МО:			+	+	
- поштовий індекс	PIF	N(6)	+	+	
- вулиця, провулок, площа тощо	VULF	C(100)	+	+	За наявністю
- № будинку	BUF	C(20)	+	+	За наявністю
- № корпусу	KRF	C(20)	+	+	За наявністю
- № квартири/офісу	KBF	C(20)	+	+	За наявністю
Ознака контролю поля KDГ на наявність у РСО	OSH	C(1)	+	+	Заповнюється програмно
Ознака контролю поля TEF на наявність у КОАТУУ	OSH_TEF	C(1)	+	+	Заповнюється програмно
Код МО	KDMO	N(12)		+	Заповнюється на державному рівні при занесенні до РСО
Ознака контролю на головне підприємство – юридична особа	osh_uo	C(1)	+	+	Заповнюється та додається програмно
Ознака контролю поля LOC_MO	osh_kodmo	C(1)	+	+	Заповнюється та додається програмно
Ознака контролю поля NU	osh_nu	C(1)	+	+	Заповнюється та додається програмно
Ознака контролю поля KVED10 за КВЕД-2010	osh_kv10	C(1)	+	+	Заповнюється та додається програмно
Ознака контролю поля VULF	osh_vulf	C(1)	+	+	Заповнюється та додається програмно

Додаток 3  
до Регламенту  
(пункт 3.8 розділу 3,  
пункт 4.1 розділу 4)

### Структура файла Fxxxуу\_Н.dbf, Fxxx\_Н.dbf

Назва поля	Ідентифікатор	Формат	Ознака включення в структуру файла Fxxxуу_Н.dbf	Ознака включення в структуру файла Fxxx_Н.dbf	Примітка
Код статистичної форми	FORMA	N(3)	+	+	
Ідентифікаційний код головного підприємства (юридичної особи)	KDG	N(8)	+	+	
Ідентифікаційний код	KD	N(8)	+	+	Заповнюється підрозділом, відповідальним за ведення РСО
Код регіону підприємства	OB	N(2)	+	+	
Тимчасовий код МО, який присвоєно в КЕОІ	LOC_MO	N(12)	+	+	
Коди за КВЕД-2010 МО	KVED10	C(5)	+	+	
Назва МО	NU	C(250)	+	+	
Код населеного пункту МО за КОАТУУ	TEF	N(10)	+	+	
Структурована фактична адреса МО:			+	+	
- поштовий індекс	PIF	N(6)	+	+	
- вулиця, провулок, площа тощо	VULF	C(100)	+	+	За наявністю
- № будинку	BUF	C(20)	+	+	За наявністю
- № корпусу	KRF	C(20)	+	+	За наявністю
- № квартири/офісу	KBF	C(20)	+	+	За наявністю
Ознака контролю поля KDГ на наявність у РСО	OSH	C(1)	+	+	Заповнюється програмно
Ознака контролю поля TEF на наявність у КОАТУУ	OSH TEF	C(1)	+	+	Заповнюється програмно
Код МО	KDMO	N(12)		+	Заповнюється на державному рівні при занесенні до РСО
Ознака контролю на головне підприємство – юридична особа	osh_uo	C(1)	+	+	Заповнюється та додається програмно
Ознака контролю поля LOC_MO	osh_kod mo	C(1)	+	+	Заповнюється та додається програмно
Ознака контролю поля NU	osh_nu	C(1)	+	+	Заповнюється та додається програмно
Ознака контролю поля KVED10 за КВЕД-2010	osh_kv10	C(1)	+	+	Заповнюється та додається програмно
Ознака контролю поля VULF	osh_vulf	C(1)	+	+	Заповнюється та додається програмно

Додаток 4  
до Регламенту  
(пункт 3.2 розділу 4)

**Структура файла Fxxxуу\_Z.dbf, Fxxx\_Z.dbf**

Назва поля	Ідентифікатор	Формат	Ознака включення в структуру файла Fxxxуу_Z.dbf	Ознака включення в структуру файла Fxxx_Z.dbf	Примітка
Код статистичної форми	FORMA	N(3)	+	+	
Код регіону підприємства	OB	N(2)	+	+	
Ідентифікаційний код головного підприємства (юридичної особи)	KDG	N(8)	+	+	
Ідентифікаційний код	KD	N(8)	+	+	Заповнюється підрозділом, відповідальним за ведення PCO
Код МО	KDMO	N(12)	+	+	
Назва МО	NU	C(250)	+	+	
Код населеного пункту МО за КОАТУУ	TEF	N(10)	+	+	
Структурована фактична адреса МО:			+	+	
- поштовий індекс	PIF	N(6)	+	+	
- вулиця, провулок, площа тощо	VULF	C(100)	+	+	За наявністю
- № будинку	BUF	C(20)	+	+	За наявністю
- № корпусу	KRF	C(20)	+	+	За наявністю
- № квартири/офісу	KBF	C(20)	+	+	За наявністю
Ознака контролю поля KDG на наявність у PCO	OSH	C(1)	+	+	Заповнюється програмно
Ознака контролю поля KDMO на наявність PCO	OSH_MO	C(1)	+	+	Заповнюється програмно
Ознака зміни назви та/або адреси МО	OZ_ZM	C(1)	+		Заповнюється в КЕОІ на територіальному рівні
Ознака контролю поля TEF на наявність у КОАТУУ	OSH_TEF	C(1)	+	+	Заповнюється та додається програмно
Ознака контролю на головне підприємство – юридична особа	osh_uo	C(1)	+	+	Заповнюється та додається програмно
Ознака контролю поля KDMO	osh_kodm_o	C(1)	+	+	Заповнюється та додається програмно
Ознака контролю поля NU	osh_nu	C(1)	+	+	Заповнюється та додається програмно
Ознака контролю поля KVED10 за КВЕД-2010	osh_kv10	C(1)	+	+	Заповнюється та додається програмно
Ознака контролю поля VULF	osh_vulf	C(1)	+	+	Заповнюється та додається програмно

Додаток 5  
до Регламенту  
(пункт 3.8 розділу 3)

Структура файла Fxxxxуу\_M.dbf, Fxxx\_M.dbf

Назва поля	Ідентифікатор	Формат	Ознака включення в структуру файла Fxxxxуу_Z.dbf	Ознака включення в структуру файла Fxxx_Z.dbf	Примітка
Код статистичної форми	FORMA	N(3)	+	+	
Код регіону підприємства	OB	N(2)	+	+	
Ідентифікаційний код головного підприємства (юридичної особи)	KDG	N(8)	+	+	
Ідентифікаційний код	KD	N(8)	+	+	Заповнюється підрозділом, відповідальним за ведення PCO
Код МО	KDMO	N(12)	+	+	
Назва МО	NU	C(250)	+	+	
Код населеного пункту МО за КОАТУУ	TEF	N(10)	+	+	
Структурована фактична адреса МО:			+	+	
- поштовий індекс	PIF	N(6)	+	+	
- вулиця, провулок, площа тощо	VULF	C(100)	+	+	За наявністю
- № будинку	BUF	C(20)	+	+	За наявністю
- № корпусу	KRF	C(20)	+	+	За наявністю
- № квартири/офісу	KBF	C(20)	+	+	За наявністю
Ознака контролю поля KDG на наявність у PCO	OSH	C(1)	+	+	Заповнюється програмно
Ознака контролю поля KDMO на наявність PCO.	OSH_MO	C(1)	+	+	Заповнюється програмно
Ознака зміни назви та/або адреси МО	OZ_ZM	C(1)	+		Заповнюється в КЕОІ на територіальному рівні
Ознака контролю поля TEF на наявність у КОАТУУ	OSH_TEF	C(1)	+	+	Заповнюється та додається програмно
Ознака контролю на головне підприємство – юридична особа	osh_uo	C(1)	+	+	Заповнюється та додається програмно
Ознака контролю поля KDMO	osh_kodmo	C(1)	+	+	Заповнюється та додається програмно
Ознака контролю поля NU	osh_nu	C(1)	+	+	Заповнюється та додається програмно
Ознака контролю поля KVED10 за КВЕД-2010	osh_kv10	C(1)	+	+	Заповнюється та додається програмно
Ознака контролю поля VULF	osh_vulf	C(1)	+	+	Заповнюється та додається програмно



Додаток 6  
до Регламенту  
(пункт 4.4 розділу 4)

### Структура файла Fxxx\_K.dbf

Назва поля	Іденти-фікатор	Формат	Ознака включення в структуру файла Fxxx_K.dbf	Примітка
Код статистичної форми	FORMA	N (3)	+	
Код регіону підприємства	OB	N(2)	+	
Ідентифікаційний код підприємства(юридичної особи)	KDG	N(8)	+	
Код населеного пункту за КОАТУУ	TEF	N(10)	+	
Кількість МО за даними КЕОІ	KOL	N(4)	+	За наявністю
Кількість МО за даними РСО	KOL_MO	N(4)	+	Заповнюється на державному рівні
Відхилення кількості МО	VIDX	N(4)	+	VIDX= KOL_MO - KOL Заповнюється на державному рівні
Ознака контролю поля KDГ на наявність у РСО	OSH	C(1)	+	Заповнюється програмно на державному рівні
Ознака контролю поля TEF на наявність у КОАТУУ	OSH_TEF	C(1)	+	Заповнюється програмно

Додаток 7  
до Регламенту  
(пункти 3.12.1, 3.12.3, 3.12.3.1, 3.12.3.3 розділу 3)

Макет таблиці для проведення співставлення назви й адреси МО за даними файлів Fxxxx\_N.dbf та Fxxxx\_H.dbf  
(Fxxx\_N.dbf та Fxxx\_H.dbf)

Ідентифікаційний код підприємства (юридичної особи), якій належить МО (поле KDG)	Код населеного пункту МО за КОАТУУ (поле TEF)	Вулиця, провулок, площа тощо – за наявністю (поле VULF)	Поля, відомості яких підлягають аналізу	Назва та структурована фактична адреса МО за формами:		Назва та структурована фактична адреса МО за іншими формами звітності			Прийняте рішення
				1-ПВ	1-підприємництво	FORMA	FORMA	FORMA	
			LOC_MO (довідково)						
			NU						
			PIF						
			VULF						
			BUF						
			KRF						
			KBF						

Додаток 8  
до Регламенту  
(пункти 3.12.1, 3.12.4, 3.12.4.1, 3.12.4.3 розділу 3)

Макет таблиці для проведення співставлення назви й адреси за даними файлів Fxxxуу\_Z.dbf та Fxxxуу\_M.dbf  
(Fxxx\_Z.dbf та Fxxx\_M)

Ідентифікаційний код підприємства (юридичної особи), який належить МО (поле KDG)	Код МО (поле KDMO)	Код населеного пункту МО за КОАТУУ (поле TEF)	Поля, відомості яких підлягають аналізу	Назва та структурована фактична адреса МО за формами:		Назва та структурована фактична адреса МО за даними інших форм статистичної звітності			Прийняте рішення
				I-ПВ	I-підприємництво	FORMA	FORMA	FORMA	
			NU						
			PIF						
			VULF						
			BUF						
			KRF						
			KBF						

Додаток 9  
до Регламенту  
(пункт 3.2 розділу 3)

**Ознака зміни назви та/або адреси МО – значення поля OZ\_ZM**

Ознака змін (поле OZ_ZM)	Зміст ознаки контролю
1	змінено назву МО
2	змінено адресу МО
3	змінено назву й адресу МО

Додаток 10  
до Регламенту  
(пункт 3.3 розділу 10)

**Ознаки контролю ідентифікаційних кодів ЄДРПОУ підприємств на наявність у РСО**

Ознака контролю (поле OSH)	Зміст ознаки контролю
+	Знайдено
P	Знайдено у файлі резерву
L	Ліквідовано
D	Дублі кодів серед знайдених кодів
U	Дублі кодів серед не знайдених кодів
C	Код із помилковим контрольним числом
H	Код не значиться в РСО

Додаток 11  
до Регламенту  
(пункт 3.3 розділу 3)

**Ознаки контролю коду території населеного пункту файла на наявність у  
КОАТУУ**

Ознака контролю (поле OSH_TEF)	Зміст ознаки контролю
0	код відповідає населеному пункту в КОАТУУ
1	код не значиться в КОАТУУ
У	узагальнений код території

Додаток 12  
до Регламенту  
(пункти 3.3, 3.4 розділу 3)

**Перелік значень помилок у протоколах контролів\***

Найменування контролю	Назва протоколу контролю	Поле у файлі, що контролюється	Поле файла, в яке заноситься ознака контролю	Ознака контролю	Зміст ознаки контролю
1	2	3	4	5	6
Контроль вхідних файлів на наявність коду головного підприємства	KDG_xxx_H/N/M/Z.xls	Kdg (код головного підприємства)	osh	+	Знайдено за даними територіального рівня
			osh	P	Знайдено у файлі резерву за даними територіального рівня
			osh	Л	Ліквідовано за даними територіального рівня
			osh	Д	Дублі кодів серед знайдених кодів
			osh	У	Дублі кодів серед незнайдених кодів
			osh	G	за даними державного рівня значиться в ЄДРПОУ в іншій області
			osh	R	за даними державного рівня значиться в резерві
			osh	L	за даними державного рівня вилучено з ЄДРПОУ
			<u>osh</u>	<u>Ч</u>	<b>Код із помилковим контрольним числом</b>
			<u>osh</u>	<u>Н</u>	<b>Код не значиться в РСО</b>
		Kdg (код головного підприємства)	osh_uo	+	Головне підприємство – юридична особа (uo=1)
			<u>osh_uo</u>	<u>0</u>	<b>Головне підприємство – не юридична особа (uo=2)</b>
Контроль полів вхідних файлів TEF, LOC_MO, VULF, NU, FORMA, KDMO, KVED10	OSH_xxx_Z/M.xls	kdmo (індивідуальний код МО)	<u>osh_kodmo</u>	<u>3</u>	<b>Незаповнено поле КДМО</b>
		kdmo (індивідуальний код МО)	<u>osh_kodmo</u>	Д	<b>Дублюючі записи за полем КДМО (для заповнених КДМО)</b>
		kdmo (індивідуальний код МО)	<u>osh_kodmo</u>	1	<b>Помилкова побудова КДМО (перші 8 цифр КДМО # kdg)</b>
		kdmo (індивідуальний код МО)	<u>osh_kodmo</u>	2	<b>В поле КДМО надано тимчасові коди замість постійних (девятій символ "9")</b>
	OSH_xxx_N/H.xls	loc_mo (тимчасовий код МО, який присвоєно в КЕОІ)	<u>osh_kodmo</u>	Д	<b>Дублюючі записи за полем LOC_MO (для заповнених LOC_MO)</b>
		loc_mo (тимчасовий код МО, який присвоєно в КЕОІ)	<u>osh_kodmo</u>	3	<b>Незаповнено поле LOC_MO</b>

Найменування контролю	Назва протоколу контролю	Поле у файлі, що контролюється	Поле файла, в яке заноситься ознака контролю	Ознака контролю	Зміст ознаки контролю
1	2	3	4	5	6
		loc_mo (тимчасовий код МО, який присвоєно в КЕОІ)	<u>osh_kodmo</u>	<u>1</u>	<u>Помилкова побудова LOC МО (перші 8 цифр LOC МО # kdg)</u>
		loc_mo (тимчасовий код МО, який присвоєно в КЕОІ)	<u>osh_kodmo</u>	<u>2</u>	<u>У поле LOC МО надано постійні коди МО замість тимчасових</u>
	OSH_xxx_H/N/M/Z.xls	forma	<u>osh_forma</u>	<u>0</u>	<u>Код форми у файлі не співпадає з кодом форми в назві файла</u>
		Tef (код території МО у КОАТУУ)	osh_tef	0	код відповідає населеному пункту в КОАТУУ
			<u>osh_tef</u>	<u>1</u>	<u>код не значиться в КОАТУУ</u>
			<u>osh_tef</u>	<u>У</u>	<u>узагальнений код території</u>
		Vulf (вулиця)	osh_vulf	+	вулиця заповнена (також не є помилкою незаповнена вулиця в селищах; селах; населених пунктах з кодом території tef=0122710500, tef=1822055900, tef=1822055300, tef=1825855200, що були військовими частинами)
			<u>osh_vulf</u>	<u>0</u>	<u>Вулиця не заповнена</u>
		kved10 (код виду діяльності за КВЕД-2010)	osh_kv10	0	код відповідає позиції КВЕД-2010
			<u>osh_kv10</u>	<u>1</u>	<u>код не значиться в КВЕД-2010</u>
			<u>osh_kv10</u>	<u>У</u>	<u>узагальнений код</u>
		Nu (назва МО)	osh_nu	0	назва зазначена
			<u>osh_nu</u>	<u>1</u>	<u>назва не зазначена</u>

\* Жирним підкресленим шрифтом відмічені ознаки, які вважаються помилкою та виводяться в протокол, зазначений у колонці 2.



**Зразок Анкети обстеження підприємств  
щодо уточнення переліку місцевих одиниць**

*Лист 1 - лицьовий бік.*

Ідентифікаційний код ЄДРПОУ

**Державне статистичне спостереження**

Конфіденційність статистичної інформації  
забезпечується статтею 21 Закону України "Про державну статистику"

Порушення порядку подання або використання даних державних статистичних спостережень тягне за собою відповідальність, яка встановлена статтею 186<sup>3</sup> Кодексу України про адміністративні правопорушення

**АНКЕТА ОБСТЕЖЕННЯ ПІДПРИЄМСТВ  
щодо уточнення переліку місцевих одиниць**

Подають:	Термін подання	Анкета № 4ОР-МО (раз на рік) ЗАТВЕРДЖЕНО Наказ Держкомстату 20.04.2011 № 94 (із змінами)
юридичні особи, визначені за переліком органів державної статистики	не пізніше 15 серпня	
– органу державної статистики за місцезнаходженням		

**Респондент:**

Найменування:

XXXXXXXXXXXXXXXXXXXXXXXXXXXXX  
XXXXXXXXXXXXXXXXXXXXXXXXXXXXX

Місцезнаходження (юридична адреса):

XXXXXXXXXXXXXXXXXXXXXXXXXXXXX  
XXXXXXXXXXXXXXXXXXXXXXXXXXXXX

Адреса здійснення діяльності (фактична адреса):

(затверджується, якщо фактична адреса не співпадає з юридичною адресою)

(поштовий індекс, область /АР Крим, район, населений пункт, вулиця /провулок, площа тощо,

№ будинку /корпусу, № квартири /офісу)

**Шановний керівнику підприємства!**

Звертаємося до Вас із проханням узяти участь у спеціальному обстеженні Реєстру статистичних одиниць (РСО), який ведуть органи державної статистики для координації державних статистичних спостережень і оптимізації участі в них респондентів. Метою цього обстеження є уточнення переліку місцевих одиниць, що входять до складу Вашого підприємства, й актуалізація інформації щодо них у РСО.

Підприємство – це статистична одиниця, що здійснює виробництво товарів і послуг, є самостійною в прийнятті рішень щодо використання своїх засобів і є найбільш незалежною з огляду на фінансові та виробничі функції. Підприємство може здійснювати один або декілька видів економічної діяльності в одному чи декількох місцях. Якщо підприємство здійснює діяльність в одному місці, то воно розглядається і як підприємство, і як місцева одиниця одночасно.

Місцева одиниця (МО) – це підприємство або його частина, що розташована в географічно визначеному місці.

У РСО кожній місцевій одиниці, незалежно від того, чи має вона ідентифікаційний код ЄДРПОУ, присвоюється індивідуальний код місцевої одиниці (код МО), який використовується виключно у статистичних цілях і є незмінним протягом усього періоду існування місцевої одиниці.

Перелік місцевих одиниць, що входять до складу Вашого підприємства та обліковуються в РСО станом на 1 липня поточного року, наведений у розділі 1 Анкети "Відомості про місцеві одиниці, які входять до складу Вашого підприємства та обліковуються в РСО" (код основного виду економічної діяльності МО наведено згідно з національним класифікатором України ДК 009:2010 "Класифікація видів економічної діяльності" (КВЕД)).

Будемо вдячні Вам за актуалізацію інформації, наведеної в розділі 1 Анкети (графи А-Б, 1-3 таблиці) та/або за уточнення, у разі потреби, переліку місцевих одиниць, що входять до складу Вашого підприємства, в розділі 3 Анкети.

*Лист 1 - зворотний бік.***Розділ 1. Відомості про місцеві одиниці, які входять до складу Вашого підприємства та обліковуються в РСО.**

У цьому розділі наведено відомості про МО (із зазначенням їх кодів МО), що входять до складу Вашого підприємства. Ознайомтесь, будь ласка, з переліком МО і зробіть необхідну відмітку про достовірність відомостей ("так"/"ні"/"зміна"/"доповнення") в гр. 4 таблиці.

Якщо відомості про МО вірні, то у відповідному рядку у гр. 4 слід зазначити "так".

Якщо в наведеному переліку вказано відомості про МО, яка не входить до складу Вашого підприємства, то у відповідному рядку у гр.4 слід зазначити "ні".

Якщо відомості про МО, наведені гр. 1 та/або 2, 3, неповні, то у відповідному рядку графи 1 та/або 2, 3 слід доповнити інформацією, що відсутня, а в гр. 4 зазначити "доповнення".

Якщо відомості про МО, наведені у гр. 1 та/або 2, 3, неправильні, то у відповідному рядку у гр. 4 слід зазначити "зміна" та внести правильні відомості про цю МО до розділу 2 Анкети.

Код МО в РСО	Код ЄДРПОУ МО (за наявності)	Назва МО	Фактична адреса МО	Код виду економічної діяльності МО за КВЕД (основний)	Примітка ("так", "ні", "зміна", "доповнення")
А	Б	1	2	3	4

## Лист 2 - цифровий бік.

Розділ 2. Уточнення відомостей про місцеві одиниці, які входять до складу Вашого підприємства та щодо яких у гр. 4 розділу 1 Анкети зазначена відмітка "зміна".  
 Будь ласка, заповніть гр. А, Б, 1-3 наведеної нижче таблиці для МО, щодо яких у розділі 1 Анкети зазначена відмітка "зміна". У разі зміни виду економічної діяльності МО у гр. 3 детально опишіть, яка економічна діяльність для МО є основною<sup>1</sup> (з національним класифікатором України ДК 009:2010 "Класифікація видів економічної діяльності" (КВЕД) Ви можете ознайомитися на офіційному сайті Держстату [www.ukrstat.gov.ua](http://www.ukrstat.gov.ua)).

Код МО в РСО А	Код ЄДРПОУ МО (за наявності) Б	Назва МО 1	Фактична адреса МО 2			Вид економічної діяльності МО за КВЕД (основний) <sup>1</sup> 3
			поштовий індекс	область/АР Крим		
			вулиця/провулок/площа тощо	населений пункт	№ буд. корп. № кв./оф.	
			поштовий індекс	область/АР Крим		
			вулиця/провулок/площа тощо	населений пункт	№ буд. корп. № кв./оф.	
			поштовий індекс	область/АР Крим		
			вулиця/провулок/площа тощо	населений пункт	№ буд. корп. № кв./оф.	
			поштовий індекс	область/АР Крим		
			вулиця/провулок/площа тощо	населений пункт	№ буд. корп. № кв./оф.	
			поштовий індекс	область/АР Крим		
			вулиця/провулок/площа тощо	населений пункт	№ буд. корп. № кв./оф.	
			поштовий індекс	область/АР Крим		
			вулиця/провулок/площа тощо	населений пункт	№ буд. корп. № кв./оф.	
			поштовий індекс	область/АР Крим		
			вулиця/провулок/площа тощо	населений пункт	№ буд. корп. № кв./оф.	
			поштовий індекс	область/АР Крим		
			вулиця/провулок/площа тощо	населений пункт	№ буд. корп. № кв./оф.	

<sup>1</sup> Наводиться вид економічної діяльності МО, який має найбільш вагомий внесок у виробництві/реалізації продукції (робіт, послуг).

## Лист 2 - зворотний бік.

Розділ 3. Відомості про місцеві одиниці, які входять до складу Вашого підприємства, але не внесені до РСО (у розділі 1 Анкети відсутні відомості про такі МО)  
Якщо до складу Вашого підприємства входять МО, відомості про які відсутні у розділі 1 Анкети, просимо заповнити гр. 1-3 наведеної нижче таблиці. У гр. 3, будь ласка, детально опишіть, яка економічна діяльність для МО є основною<sup>1</sup>.

Назва МО	Фактична адреса МО	Вид економічної діяльності МО за КВЕД (основний) <sup>1</sup>
1	2	3
	поштовий індекс _____ _____ населений пункт _____ вулиця/провулок/площа тощо _____ № буд. _____ корп. _____ № кв./оф. _____	
	поштовий індекс _____ _____ населений пункт _____ вулиця/провулок/площа тощо _____ № буд. _____ корп. _____ № кв./оф. _____	
	поштовий індекс _____ _____ населений пункт _____ вулиця/провулок/площа тощо _____ № буд. _____ корп. _____ № кв./оф. _____	
	поштовий індекс _____ _____ населений пункт _____ вулиця/провулок/площа тощо _____ № буд. _____ корп. _____ № кв./оф. _____	
	поштовий індекс _____ _____ населений пункт _____ вулиця/провулок/площа тощо _____ № буд. _____ корп. _____ № кв./оф. _____	
	поштовий індекс _____ _____ населений пункт _____ вулиця/провулок/площа тощо _____ № буд. _____ корп. _____ № кв./оф. _____	

<sup>1</sup>Наводиться вид економічної діяльності МО, який має найбільш вагомий внесок у виробництві/реалізації продукції (робіт, послуг).

## Щиро дякуємо за участь у статистичному обстеженні та надання інформації.

Місце підпису керівника (власника) та/або особи, відповідальної за достовірність наданої інформації \_\_\_\_\_

(ПІБ)

телефон: \_\_\_\_\_

факс: \_\_\_\_\_

електронна пошта: \_\_\_\_\_

(ПІБ)

Додаток 14  
до Регламенту  
(пункт 5.6 розділу 5)

**Структура файла F4OPyy\_1.dbf, F4OP\_1.dbf**

Назва поля	Ідентифікатор	Формат	Положення в анкеті	Примітка
Код статистичної форми	FORMA	N (3)		4OP-МО
Час проведення обстеження	MIC	N(6)		У виді PPPPMM, де PPPP – рік, MM – місяць
Ідентифікаційний код підприємства (юридичної особи)	KDG	N(8)		
Код регіону підприємства	OB	N(2)		
Код МО	KDMO	N(12)	Розділ 1, гр. А	
Код ЄДРПОУ МО	KD	N(8)	Розділ 1, гр. Б	За наявності
Назва МО	NU	C(250)	Розділ 1, гр. 1	
Структурована фактична адреса МО:			Розділ 1, гр. 2	
- поштовий індекс	TEF	N(10)		
- код населеного пункту МО за КОАТУУ	PIF	N(6)		
- вулиця/інший елемент вулично-дорожньої мережі	VULF	C(100)		За наявністю
- № будинку	BUF	C(20)		За наявністю
- № корпусу	KRF	C(20)		За наявністю
- № квартири/офісу	KBF	C(20)		За наявністю
Код за КВЕД-2010 МО	KVED10	C(5)	Розділ 1, гр. 3	
Ознака даних про МО	OS	C(1)	Розділ 1, гр. 4	+ – так Д – доповнення З – зміни Н – ні

Додаток 15  
до Регламенту  
(пункт 5.6 розділу 5)

### Структура файла F4OPyy\_2.dbf, F4OP\_2.dbf

Назва поля	Ідентифікатор	Формат	Положення в анкеті	Примітка
Код статистичної форми	FORMA	N (3)		40Р-МО
Час проведення обстеження	MIC	N(6)		У виді PPPPMM, де PPPP – рік, MM – місяць
Ідентифікаційний код підприємства (юридичної особи)	KDG	N(8)		
Код регіону підприємства	OB	N(2)		
Код МО	KDMO	N(12)	Розділ 2, гр. А	
Код ЄДРПОУ МО	KD	N(8)	Розділ 2, гр. Б	За наявності
Назва МО	NU	C(250)	Розділ 2, гр. 1	
Структурована фактична адреса МО:			Розділ 2, гр. 2	
-поштовий індекс	PIF	N(6)		
- код населеного пункту МО за КОАТУУ	TEF	N(10)		
- вулиця/інший елемент вулично-дорожньої мережі	VULF	C(100)		За наявністю
- № будинку	BUF	C(20)		За наявністю
- № корпусу	KRF	C(20)		За наявністю
- № квартири/офісу	KBF	C(20)		За наявністю
Код за КВЕД-2010 МО	KVED10	C(5)	Розділ 2, гр. 3	

Додаток 16  
до Регламенту  
(пункт 5.6 розділу 5)

### Структура файла F4OPyy\_3.dbf, F4OP\_3.dbf

Назва поля	Ідентифікатор	Формат	Положення в анкеті	Примітка
Код статистичної форми	FORMA	N (3)		40P-МО
Час проведення обстеження	MIC	N(6)		У виді PPPPMM, де PPPP – рік, MM – місяць
Ідентифікаційний код підприємства (юридичної особи)	KDG	N(8)		
Код регіону підприємства	OB	N(2)		
Код МО	KDMO	N(12)		Присвоюється програмно при занесенні до РСО
Назва МО	NU	C(250)	Розділ 3, гр. 1	
Структурована фактична адреса МО:			Розділ 3, гр. 2	
- поштовий індекс	PIF	N(6)		
- код населеного пункту МО за КОАТУУ	TEF	N(10)		
- вулиця/інший елемент вулично-дорожньої мережі	VULF	C(100)		За наявністю
- № будинку	BUF	C(20)		За наявністю
- № корпусу	KRF	C(20)		За наявністю
- № квартири/офісу	KBF	C(20)		За наявністю
Код за КВЕД-2010 МО	KVED10	C(5)	Розділ 3, гр. 3	

**Повідомлення про присвоєння органами державної статистики  
індивідуального коду місцевим одиницям підприємства**

***Шановний керівнику підприємства!***

Відповідно до Закону України "Про державну статистику" респондентами державних статистичних спостережень є юридичні особи, відокремлені підрозділи юридичних осіб тощо. Водночас відповідно до статистичної методології статистична інформація, яку складають органи державної статистики на підставі проведених державних статистичних спостережень, базується на даних про підприємства та місцеві одиниці.

Згідно зі статистичною методологією підприємство – це статистична одиниця, що здійснює виробництво товарів та послуг і є самостійною в прийнятті рішень щодо використання своїх засобів, і є найбільш незалежною з огляду на фінансові та виробничі функції. Підприємство здійснює один або декілька видів економічної діяльності в одному чи декількох місцях. Якщо підприємство здійснює діяльність в одному місці, то воно розглядається і як підприємство, і як місцева одиниця одночасно. Зважаючи на зазначене, місцева одиниця – це підприємство або його частина, що розташована в географічно визначеному місці.

В органах державної статистики місцевій одиниці незалежно від того, чи має вона ідентифікаційний код ЄДРПОУ, присвоюється індивідуальний код місцевої одиниці, який використовується виключно у статистичних цілях і є незмінним протягом усього періоду існування місцевої одиниці. Кількість місцевих одиниць, які входять до складу підприємства, відповідає кількості адрес здійснення діяльності.

Просимо Вас ознайомитись із зазначеним переліком місцевих одиниць, які входять до складу Вашого підприємства, та в разі необхідності уточнити інформацію щодо них під час подання форм державних статистичних спостережень до органів державної статистики.

Дата

Державна служба статистики України

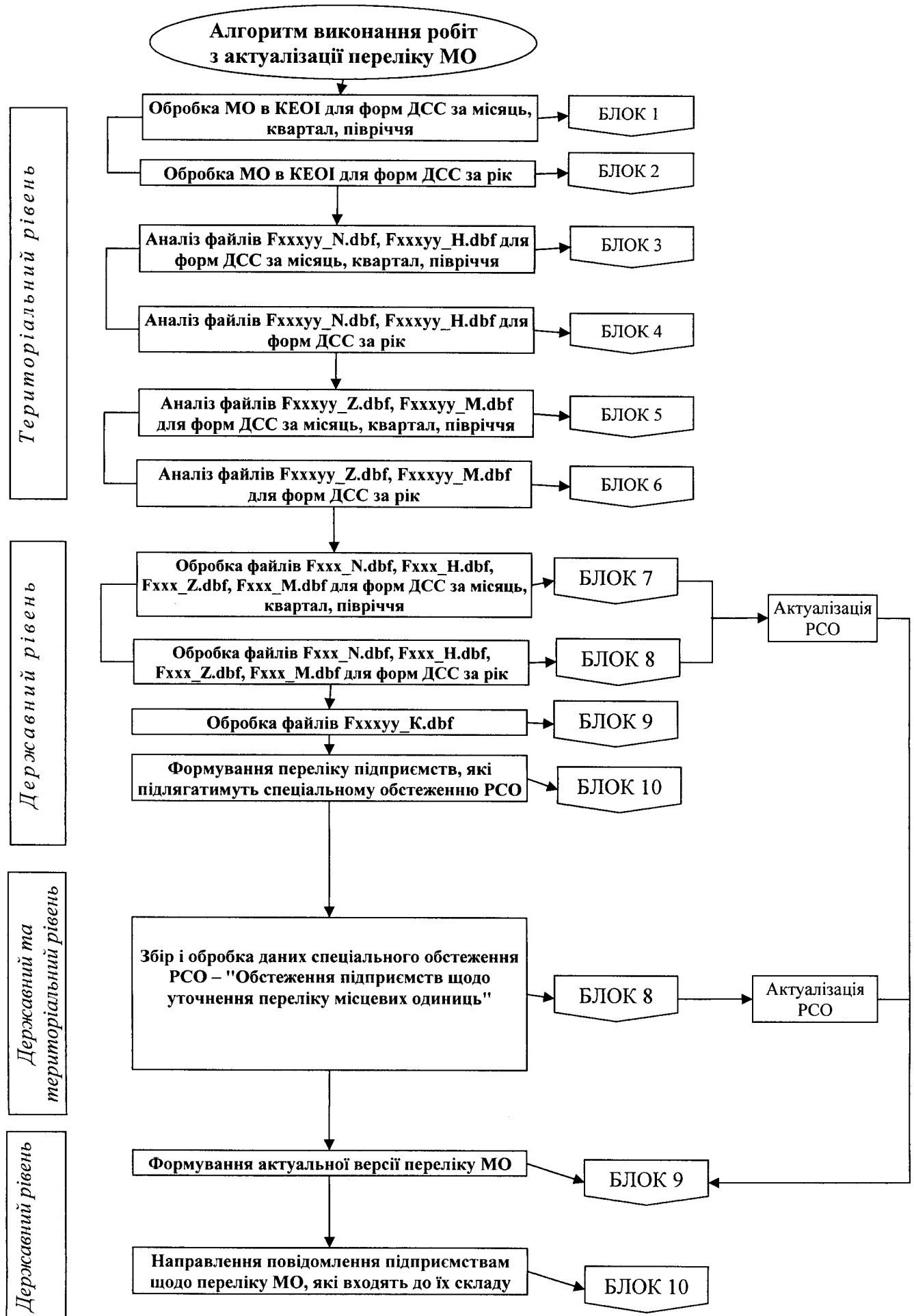
***В органах державної статистики на цей час Ваше підприємство значиться з такими реквізитами:***

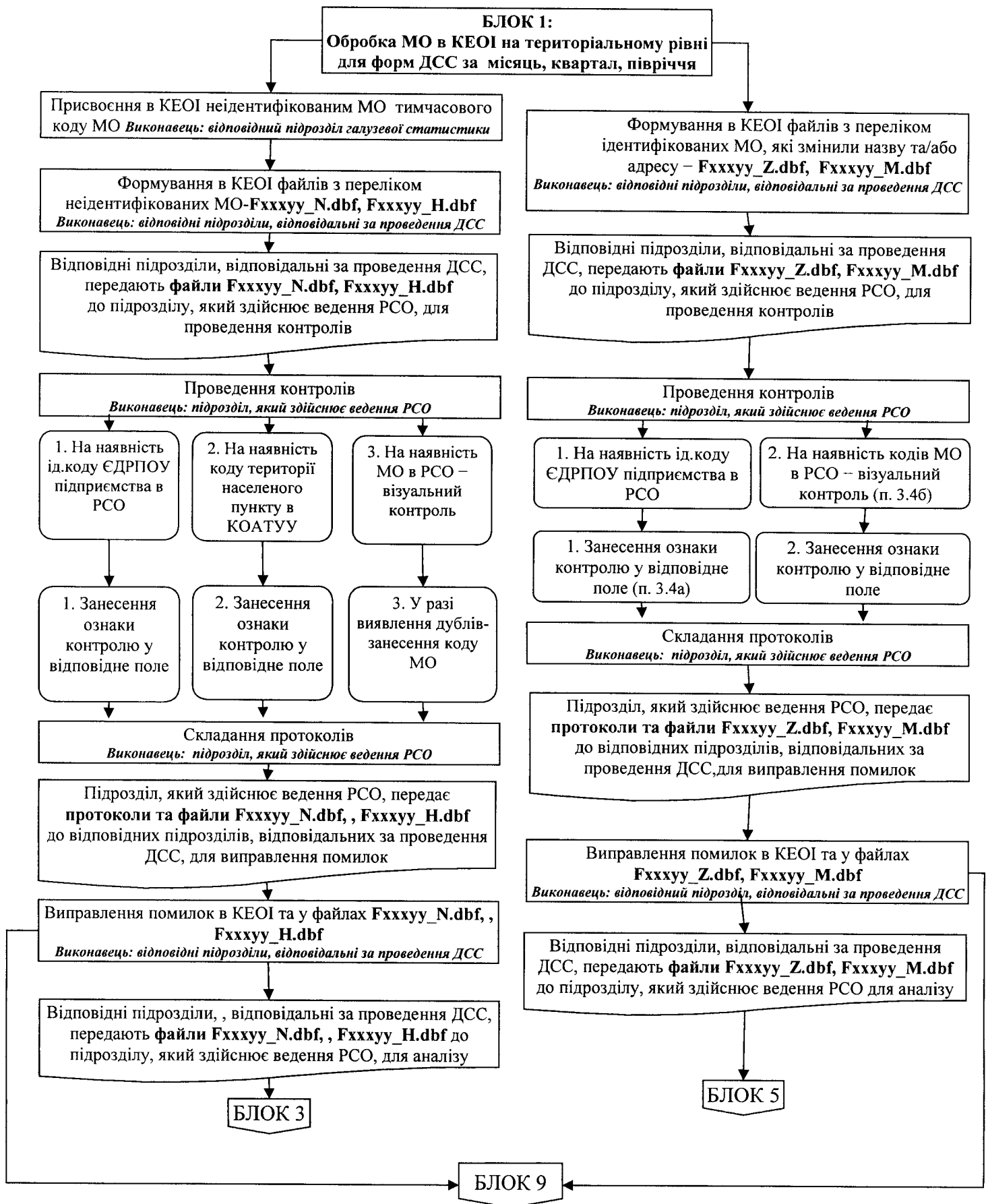
Ідентифікаційний код ЄДРПОУ підприємства	
Найменування підприємства	
Місцезнаходження	юридична адреса: _____

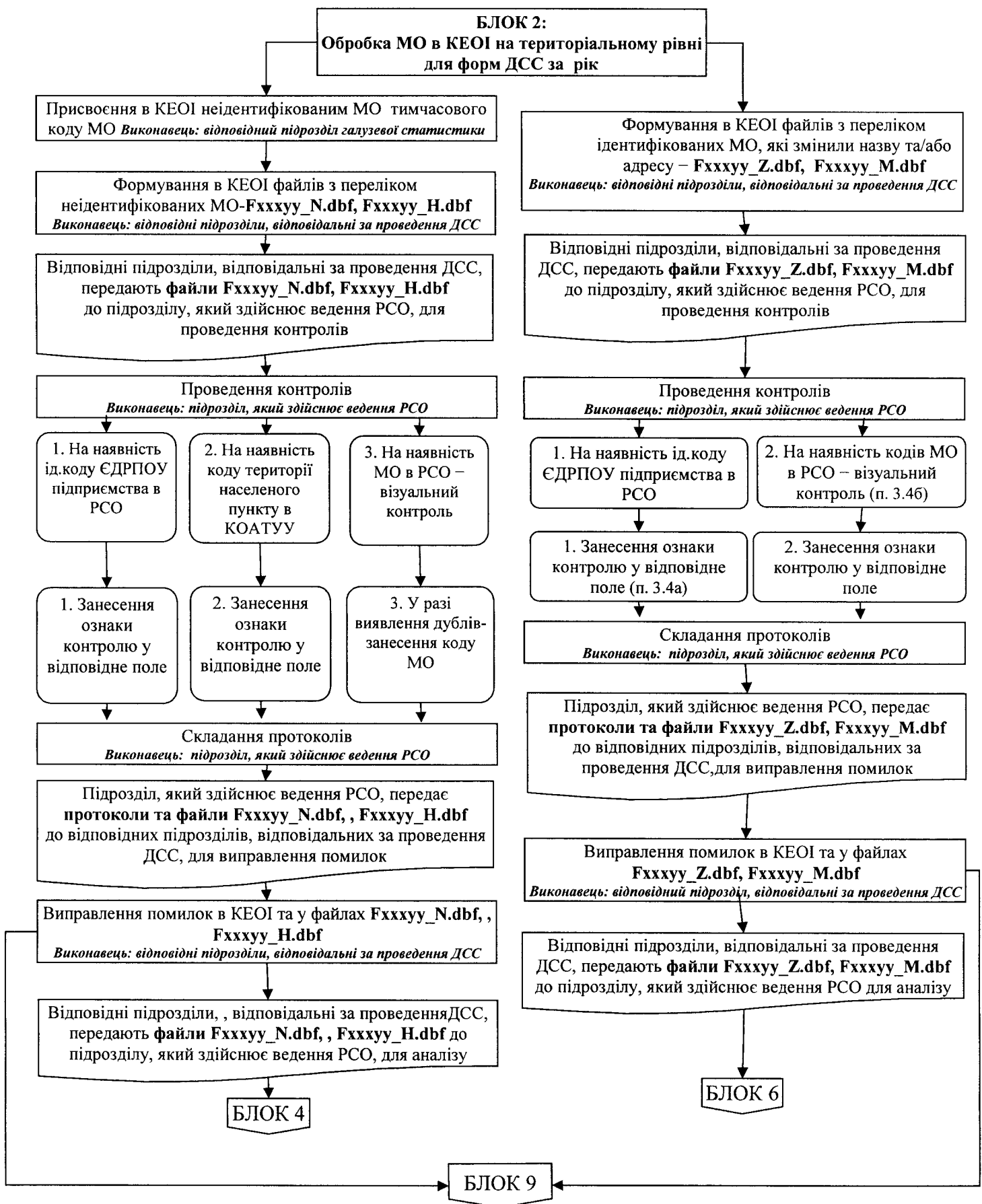
Місцеві одиниці Вашого підприємства:

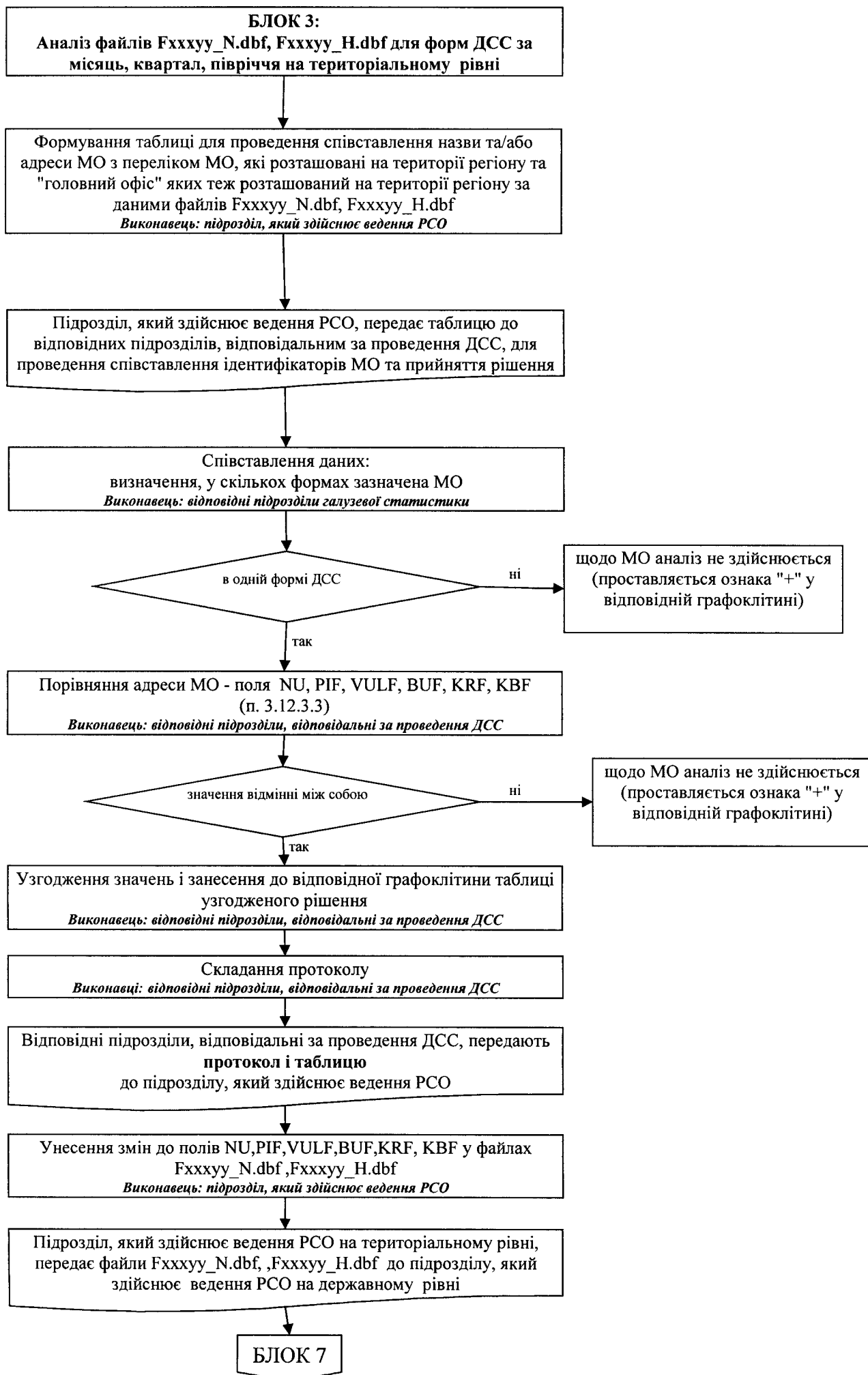
№ п/п	Індивідуальний код місцевої одиниці	Ідентифікаційний код ЄДРПОУ (за наявності)	Найменування (назва)	Місцезнаходження (адреса)

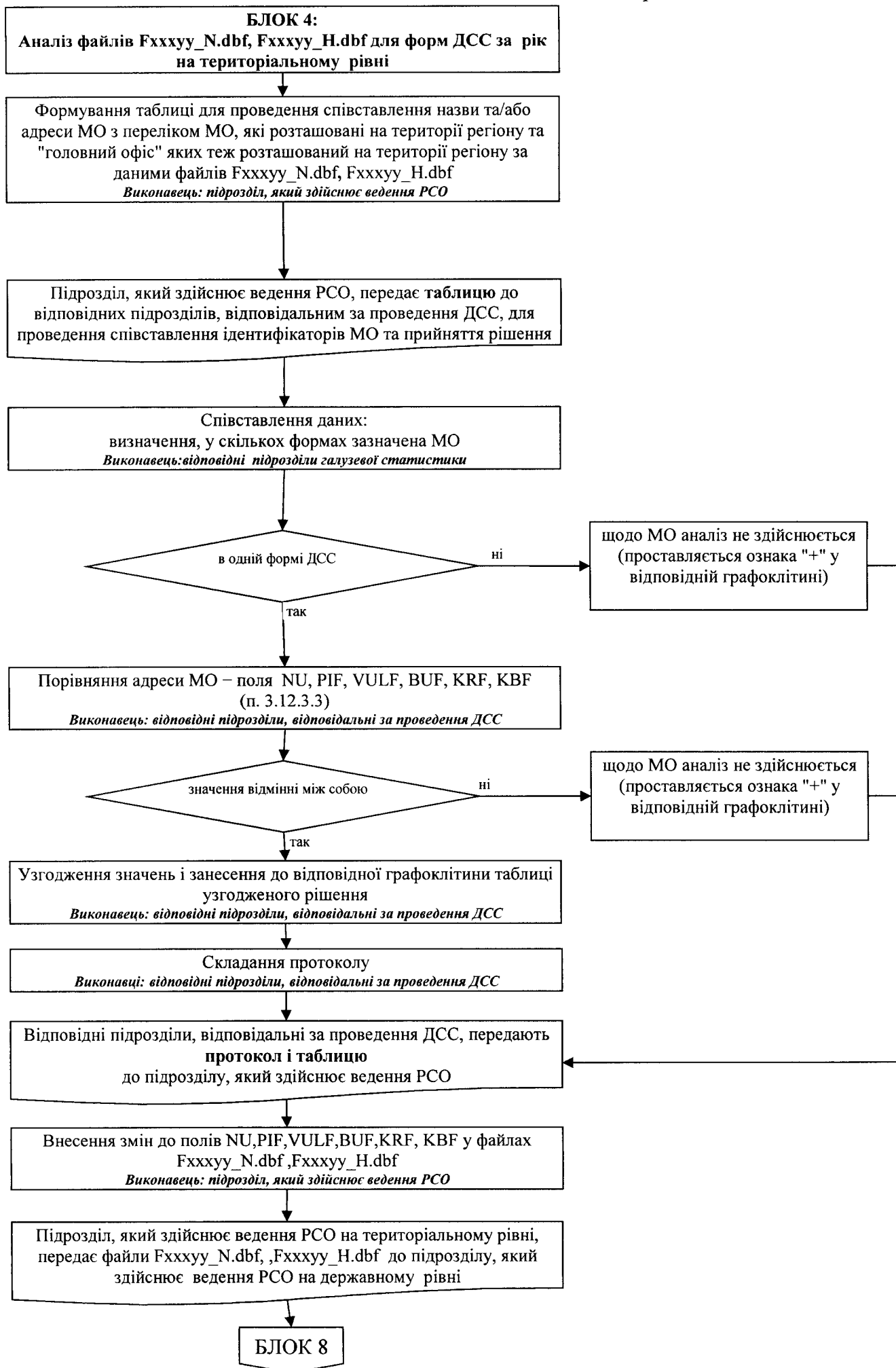


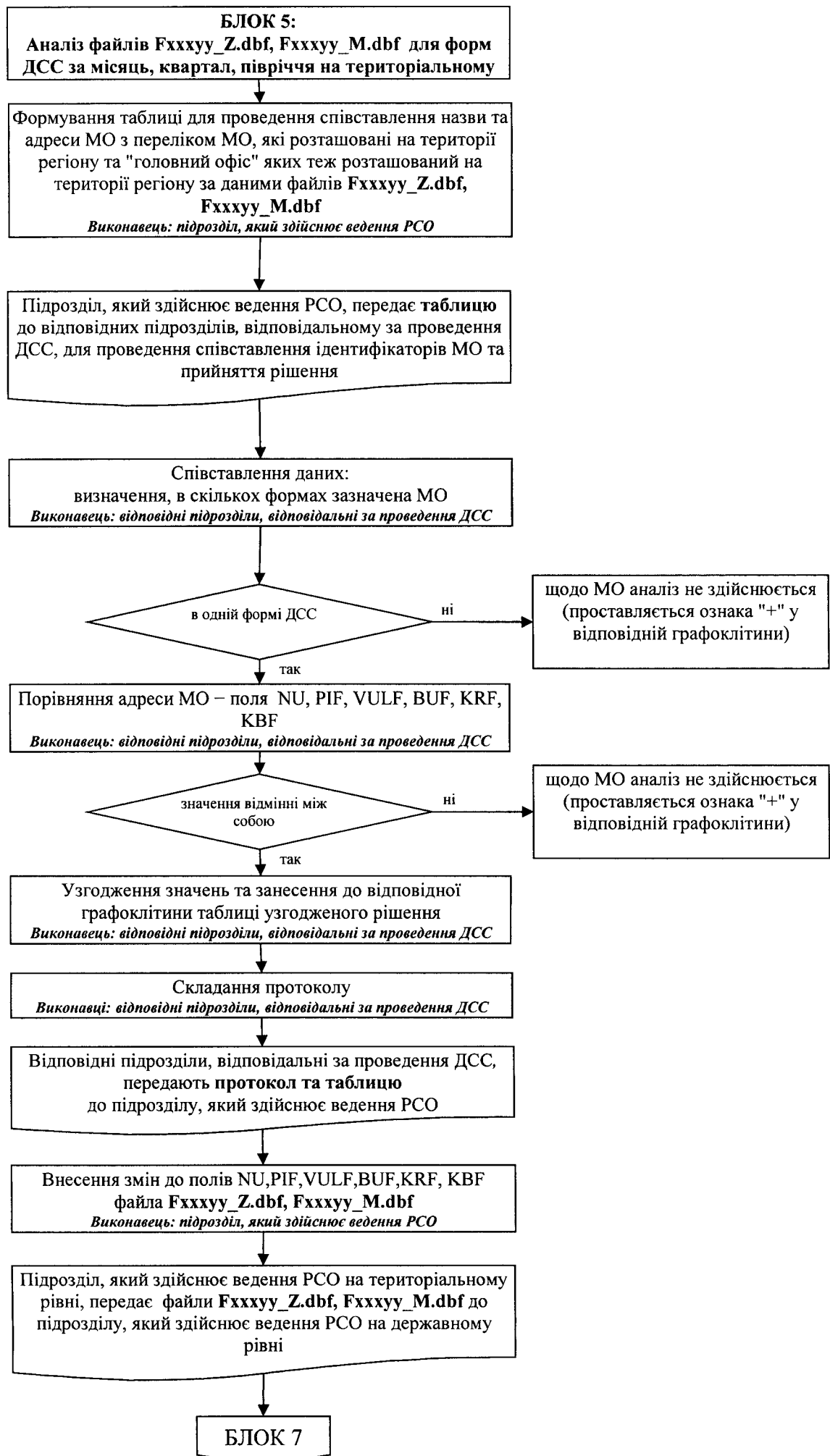


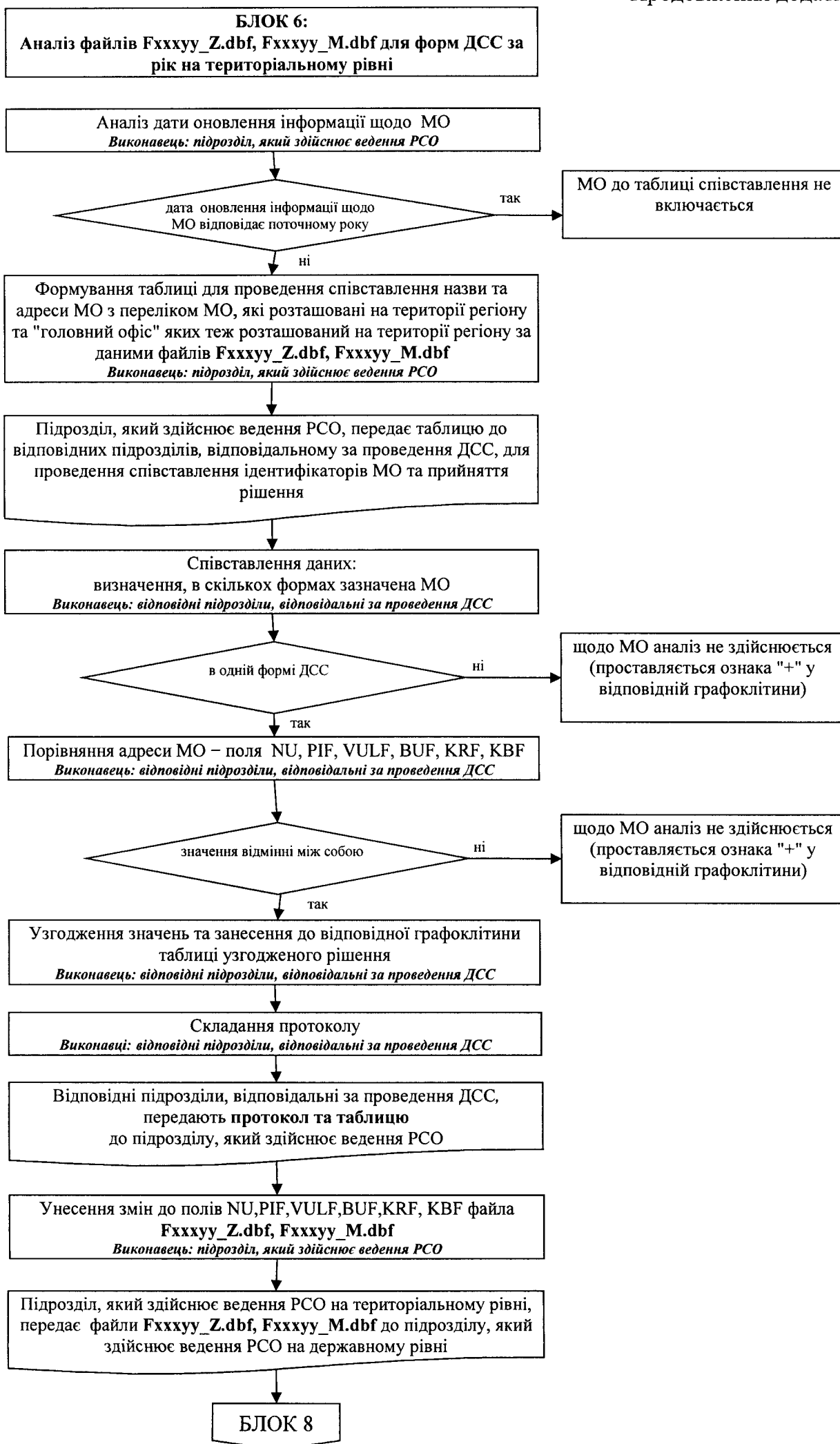


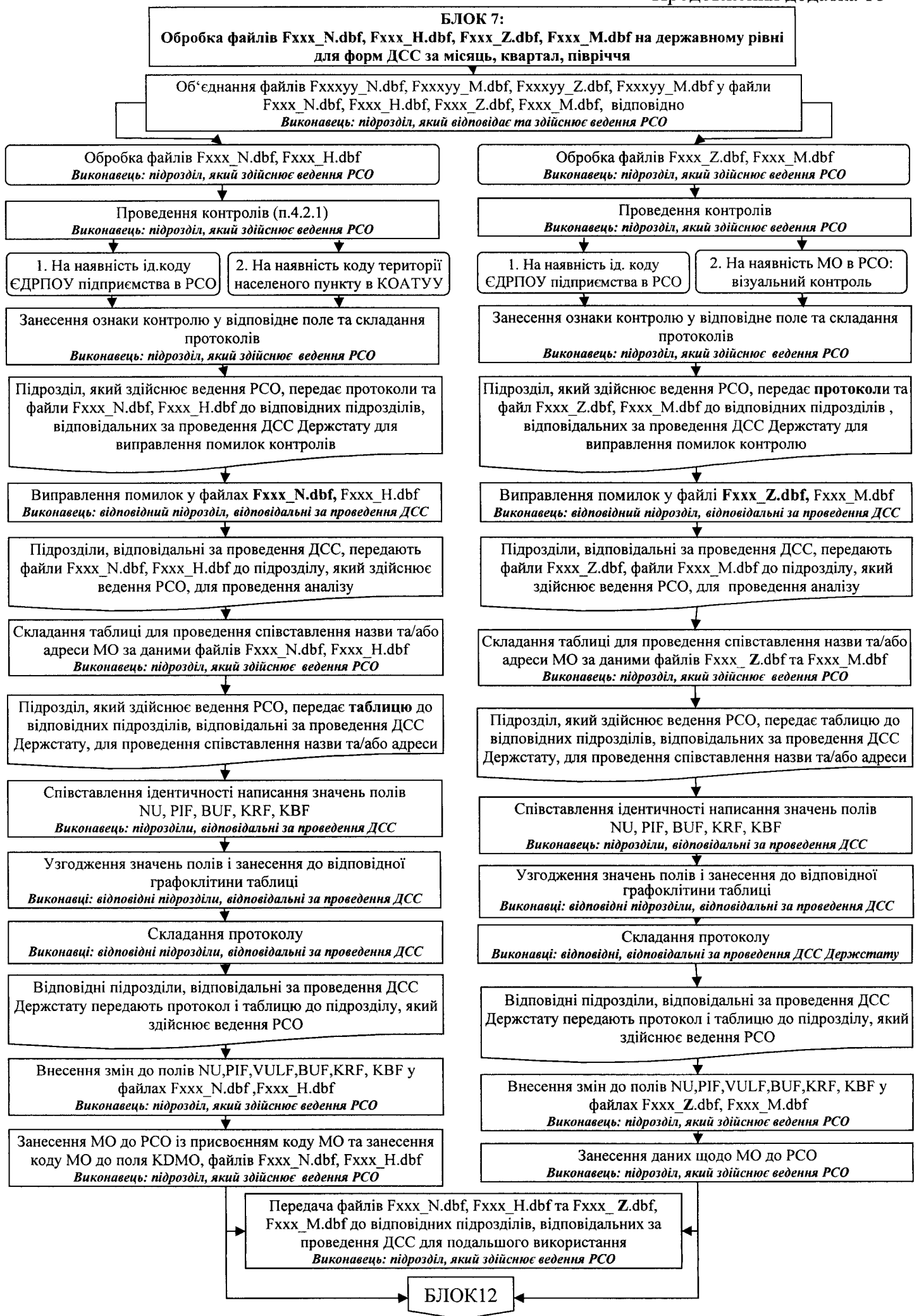




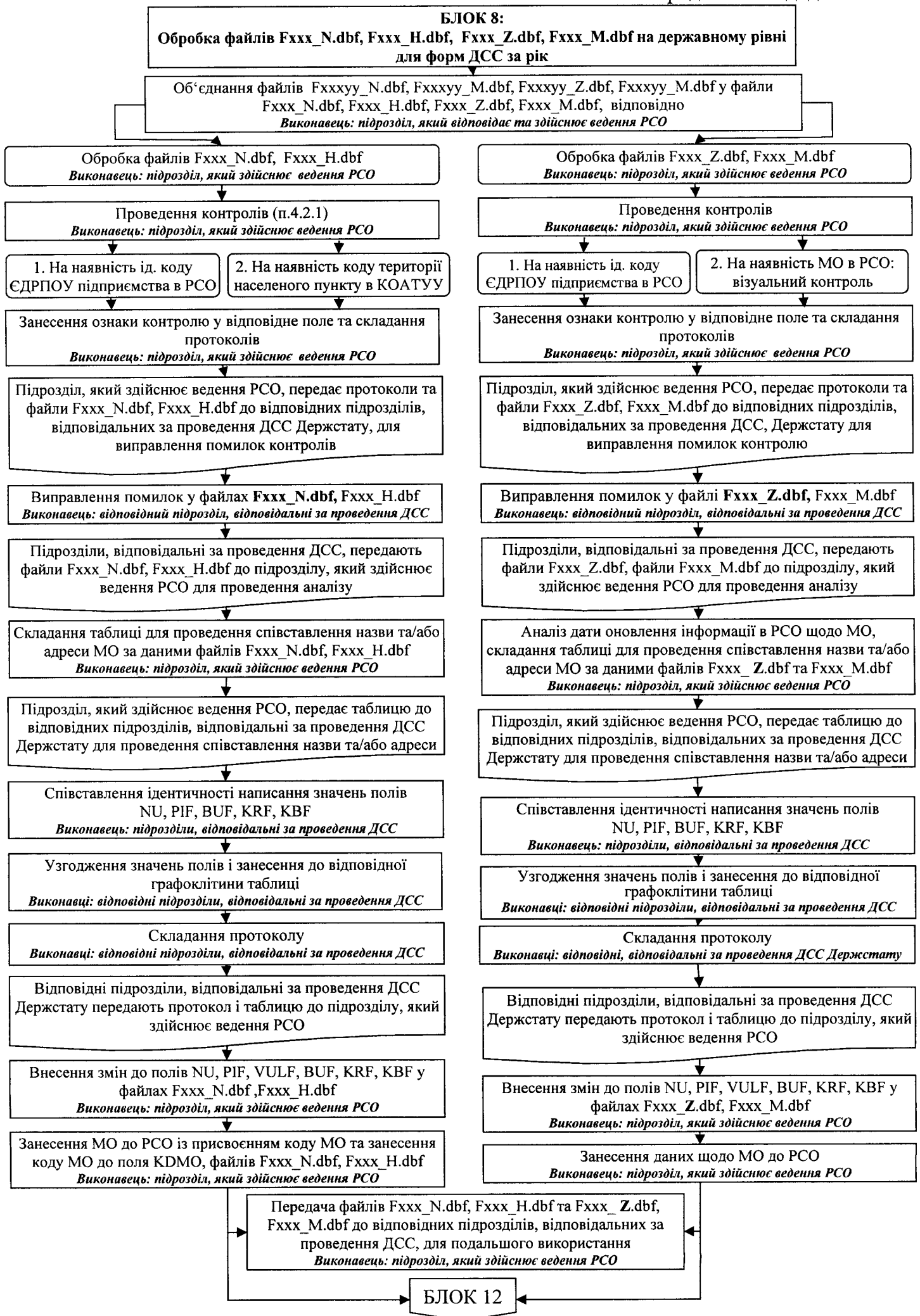


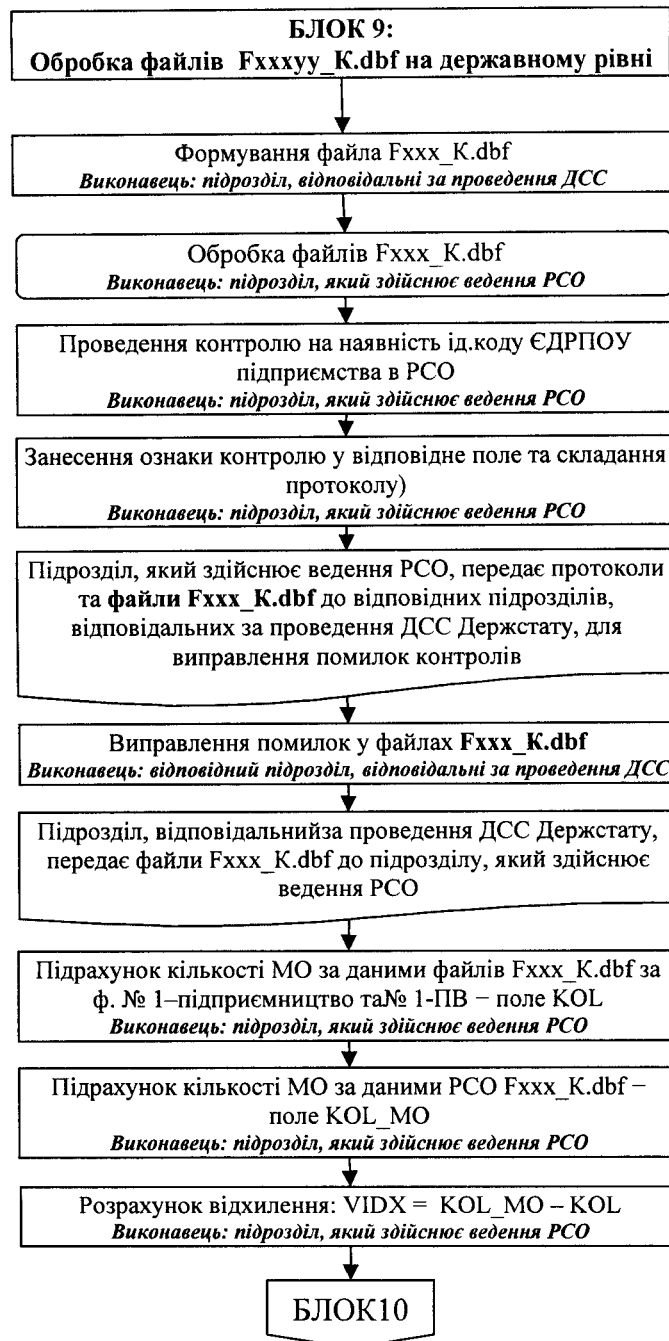


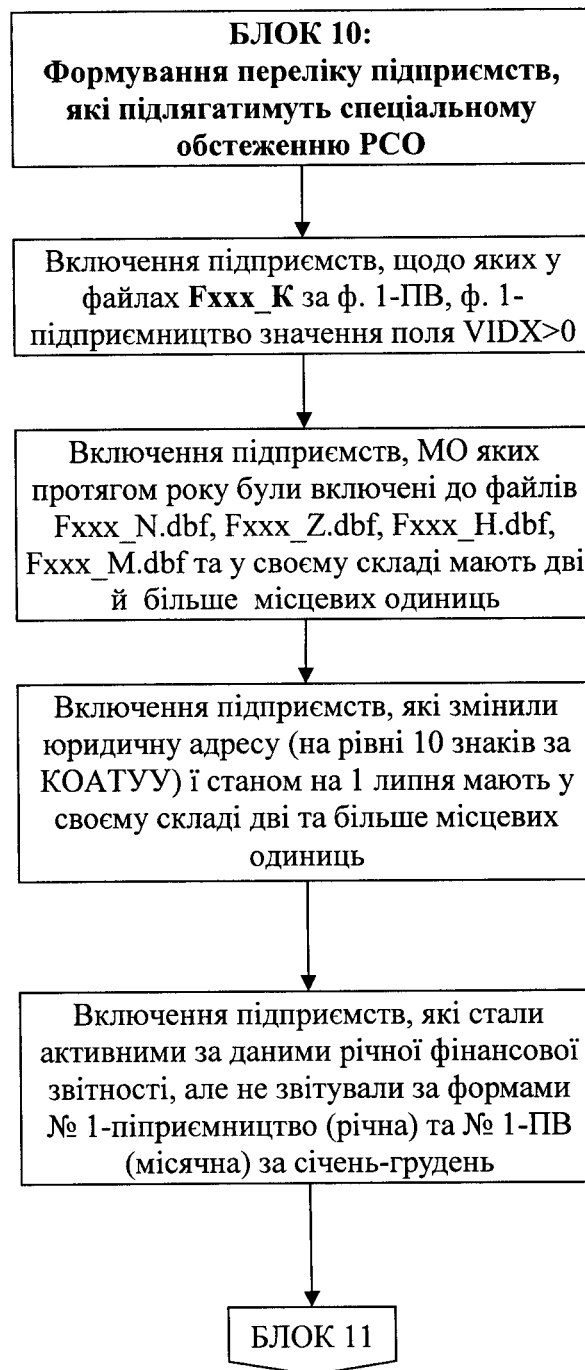






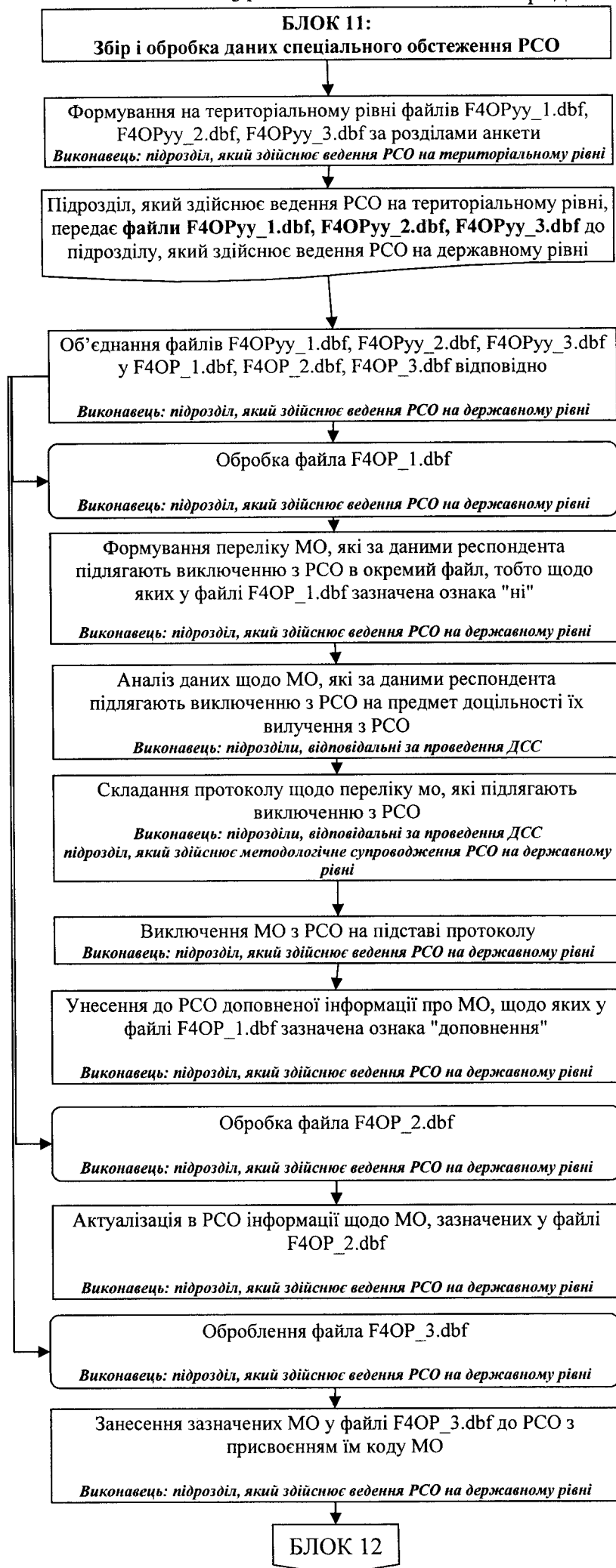


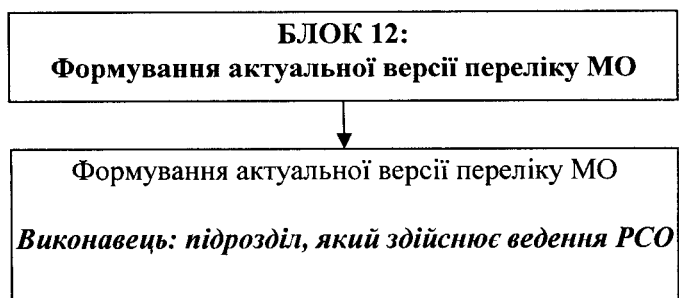


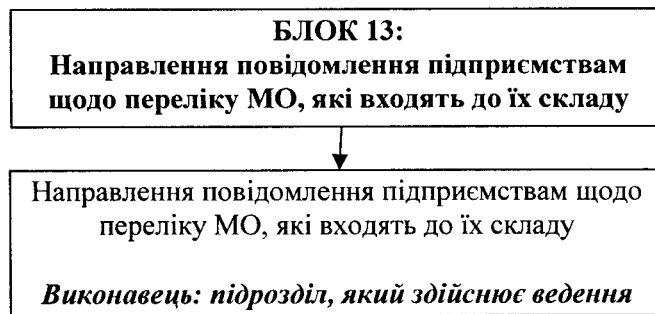


Обробка МО на  
територіальному рівні

Обробка МО на державному рівні







Додаток 19  
до Регламенту  
(пункт 1.8 розділу 1, пункти 2.6  
розділу 2)

### **Приклад частин підприємства, які не можна вважати місцевою одиницею**

Електрична підстанція, яка належить підприємству, не є МО, якщо на ній немає постійно найнятого персоналу. Разом із тим така підстанція управляється регіональною філією підприємства, яка наймає персонал для обслуговування підстанції. МО відповідає регіональній філії підприємства, яка включає будинок самої філії та всі об'єкти, на яких немає найнятого персоналу, але діяльність яких контролюється філією, у тому числі й підстанцію.

Не можна вважати МО ділянки лісу, земельні ділянки (поля), риболовецькі та комерційні судна, нафтові та газові свердловини, газопроводи, водопроводи та інші об'єкти.

### **Приклад ідентифікації МО при зміні її місцезнаходження**

МО була розташована за адресою: м. Черкаси, Соснівський р-н, вул. Гайдара, буд. 10 (код КОАТУУ=7110136700). Ця МО змінила адресу: м. Черкаси, Соснівський р-н, вул. Можайського, буд. 25 (код КОАТУУ=7110136700). Тобто МО, крім того, що в неї не змінились назва, вид діяльності, склад працівників, також не змінила і код КОАТУУ.